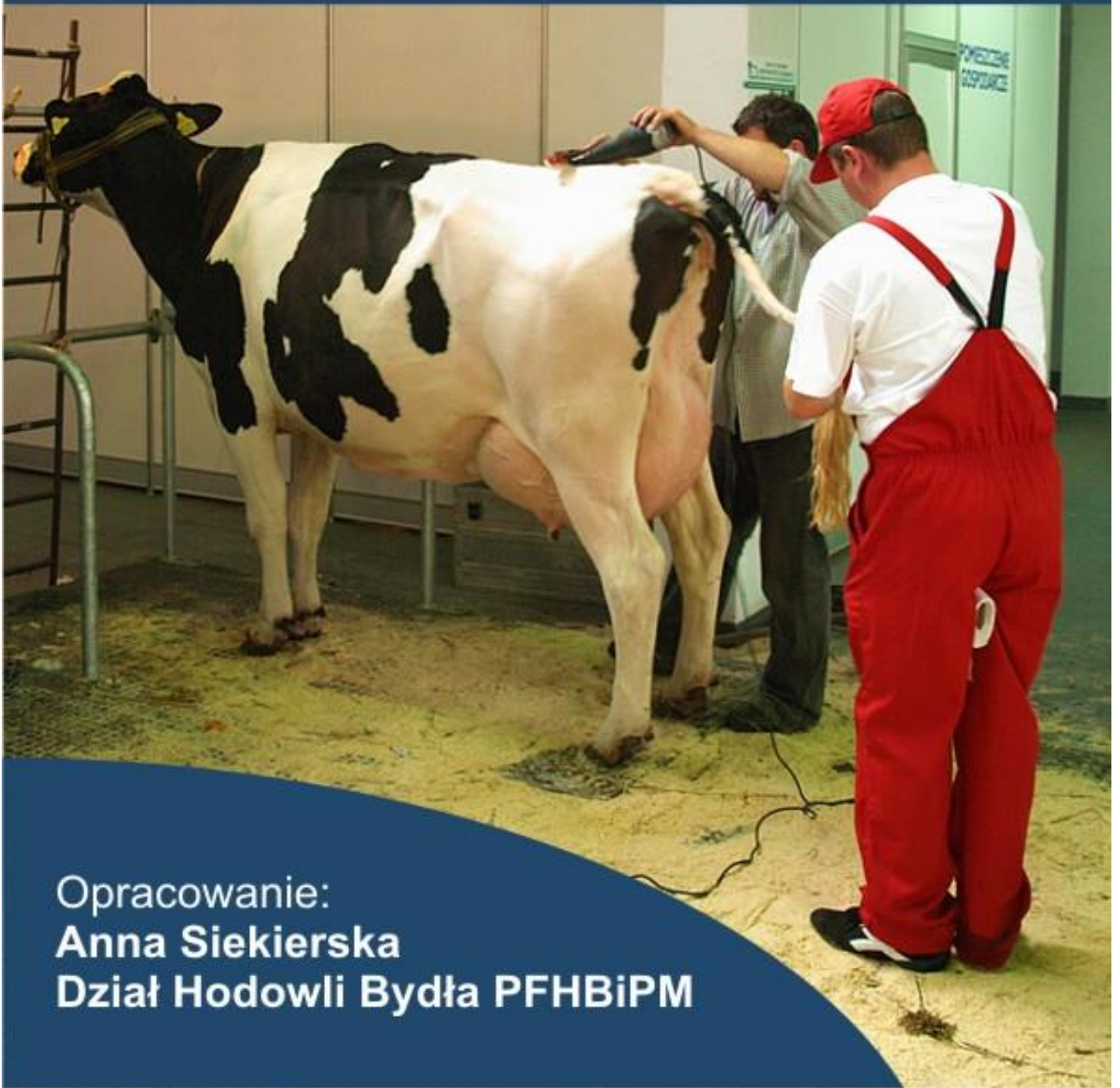




POLSKA FEDERACJA HODOWCÓW BYDŁA I PRODUCENTÓW MLEKA

PIELĘGNACJA I PRZYGOTOWANIE BYDŁA DO WYSTAWY

PORADNIK FITTERA BYDŁA MLECZNEGO



Opracowanie:
Anna Siekierska
Dział Hodowli Bydła PFHBiPM

Wprowadzenie – czym jest „fitting”?

Tytułem wstępu pozwólmy sobie na kulinarne porównanie. Wizyta w dobrej restauracji będzie dla nas niepowtarzalnym przeżyciem, gdy zamówione potrawy będą nie tylko smaczne (jakość), ale także pięknie podane, z przybraniem i na wytwornej zastawie. Pamiętajmy, że zawsze w życiu towarzyszy nam wzrok.

Dokładnie te same zasady towarzyszą hodowli bydła. Podczas gdy korzyścią zwykłego producenta mleka jest dochód, a wygląd krowy gra rolę drugoplanową i niemal nieistotną, dla hodowcy **podczas aukcji bydła oraz na ringu wystawowym wygląd staje się najważniejszym czynnikiem sukcesu**. W takim miejscu bowiem to oko ocenia i „kupuje” to, co zostanie mu zaprezentowane – oczywiście z uwzględnieniem jakości. Pod pojęciem „kształtowanie bydła” rozumie się zatem sposób, w jaki przygotowuje się i prezentuje to „danie”.

Niektórzy z nas mogą tutaj pomyśleć o tzw. krowich fryzjerach, których zwykło się widywać w akcji podczas wycieczek hodowców do USA czy Włoch. Po pierwsze nie jest to jednak zbyt trafne tłumaczenie, a po drugie nie oddaje ono w pełni sensu i zawartości pojęcia, które w rzeczywistości kryje się pod hasłem „fitting”. Pojęcie to obejmuje bowiem znacznie więcej, niż tylko strzyżenie zwierzęcia na konkretną okazję.

Czym jest „fitting”?

Fitting to suma wszelkich czynności pielęgnacyjnych koniecznych do wykonania przy zwierzęciu, aby je możliwie jak najlepiej zaprezentować oraz by w jak najlepszym stopniu odpowiadało wzorcowi rasy. Tyczy się to zarówno ras mlecznych, jak i mięsnych oraz ras dwustronnie użytkowych.

Poniższy tekst odnosi się do fittingu ras mlecznych, których idealny obraz kształtowany jest przez:

- siłę wyrazu (prostą linię grzbietu)
- charakter mleczny (ostry kłęb oraz wyraźne, płaskie kości)
- pojemność i harmonijną budowę (dobre, płynne przejścia we wszystkich partiach ciała)

Jak można zbliżyć się do tego ideału?

Chcąc uzyskać **optymalne** rezultaty właściciel musi na miesiące przed „dniem X” przygotowywać zwierzę. Oznacza to:

- gruntowną kontrolę rozwoju, stanu zdrowia, racic oraz sierści zwierzęcia,
- pielęgnację i utrzymywanie odpowiedniego stanu zwierzęcia (np. włosy koloru białego muszą być białe!)

Dopiero na ok. tydzień przed terminem wystawy rozpoczyna się właściwe strzyżenie zwierzęcia – do akcji wkraczają tzw. „krowi fitterzy”. W przypadku wiodących ras hodowlanych bydła są oni normalną częścią składową wydarzeń hodowlanych. Często są to profesjonaliści, zarabiający pieniądze przygotowując zwierzęta na wystawy, aukcje, sesje zdjęciowe itp.

Ostatnio nieco spowszedniała dyskusja na temat, czy fitting zwierząt jest manipulacją, czy też może rodzajem sztuki. Strzyżenie sierści jest przez większość europejskich hodowców nie tylko akceptowane, ale i szeroko stosowane.

1. Wybór zwierząt

Każdy z nas z pewnością spotka się z koniecznością doradzenia hodowcy, które zwierzę z jego stada może wziąć udział w wystawie.

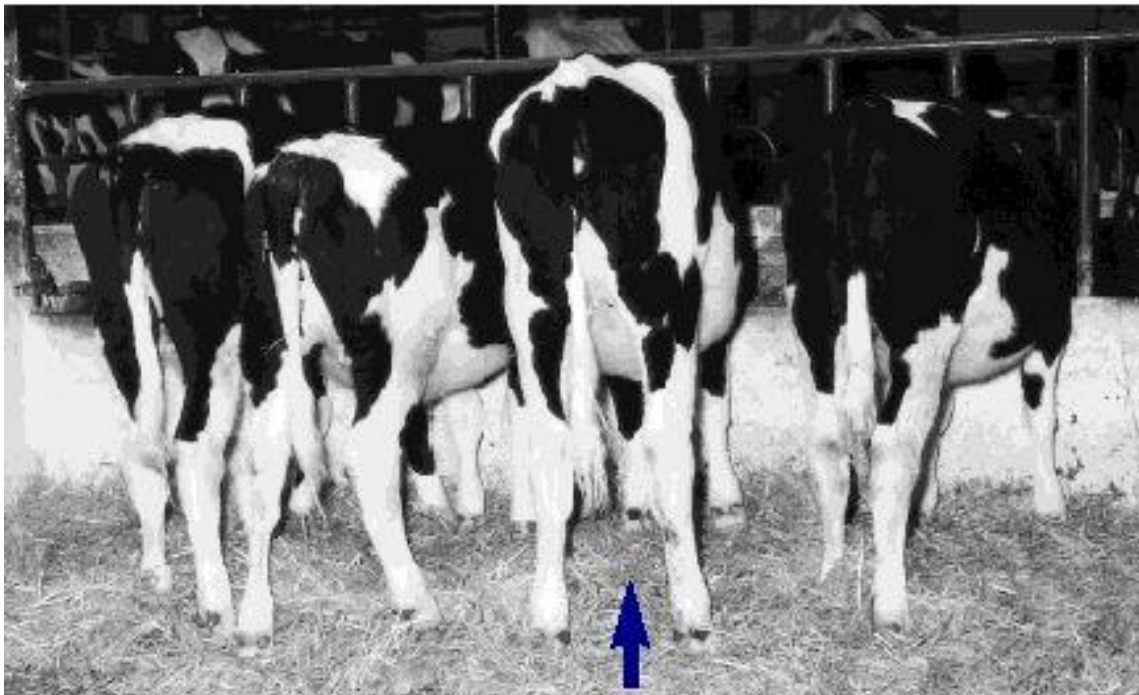
To pierwszy i najważniejszy krok: wybrać jałówkę lub krowę, która ze stada najbardziej nadaje się na wystawę.

Zwykle ma to miejsce na kilka miesięcy przed wystawą i trzeba wziąć pod uwagę, że zwierzę w tym czasie zmieni się – to ma spore znaczenie zwłaszcza w kategoriach jałówek, ale także jest nie do pominięcia w przypadku krów. Najlepiej wybrać sztukę na 6-10 tygodni przed wystawą, w najgorszym wypadku na 4 – 6 tygodni. Tyle czasu powinno wystarczyć, aby wykonać wszystkie wymagane czynności i bez zbytniego stresu przygotować się do wystawy.

Spośród grupy zwierząt w tej samej kategorii wiekowej i spełniających wymagania określone regulaminem trzeba wybrać zwierzę, które:

- jest stylowe, odznacza się harmonią między poszczególnymi partiami ciała i lekką głową
- ma wyrazisty charakter mleczny, długą szyję i płaskie kości
- porusza się swobodnie na dobrych nogach, właściwie ustawionych, z wysoką piętą racicową i mocną pęcina
- ma mocne, dobrze związane łopatki
- jest dobrze wyrosnięte w stosunku do swojego wieku
- jest dość głębokie i ma otwarte żebra
- ma długi, szeroki zad, odpowiednio nachylony
- posiada mocną, poziomą linię grzbietu
- ma dobrze rozwinięty przód.

Unikamy wyboru zwierzęcia w nadmiernej kondycji oraz zbyt krótkiego – takie sztuki nie robią dobrego wrażenia (brak stylu) .





Ta jałówka ma dobrze związane łopatki, szeroki zad i ostry kłąb

2. Zalecenia dotyczące utrzymania i żywienia zwierząt wystawowych

Zwierzęta powinny być trzymane w grupie według wieku i kondycji. Trzeba pamiętać o przegrupowywaniu w miarę wzrostu zwierząt. Tworząca się nowa hierarchia w grupie powoduje naturalną konkurencję w pobieraniu paszy, co wzmacnia apetyt i dalszy rozwój. Młode jałówki powinny mieć świeże powietrze i swobodę poruszania się. W przypadku utrzymania uwięziowego powinno się zapewnić im wymuszony ruch. Należy dbać o czystość stanowiska, unikając wilgotnej, luźnej ściółki.

Odpowiednie żywienie powoduje wzrost, jednakże trzeba stale monitorować wagę naszego zwierzęcia, aby nie przyrastało nadmiernie i nie otluszczało się, ale także by nie było zbyt chude. Trzeba stale kontrolować pobór pasz energetycznych jak kukurydza, jęczmień i dodatki białkowe. W razie potrzeby korygować dawkę, pamiętając, aby wystrzegać się nagłych zmian dawki paszowej i pór karmienia.

Dla wszystkich klas wiekowych należy maksymalizować przyjmowanie pasz strukturalnych. Dlatego też zwierzęta należy przyzwyczajać do suchej karmy, która jednak zawsze powinna być podawana lekko zwilżona. W ten sposób można łatwo nauczyć zwierzęta odpowiedniej sytości, bez obawy zbytniego opasania.

Dla cieląt „wąskich”, nierozbudowanych trzeba w dawce wprowadzić dużą ilość dobrej jakości siana.

Siano z pierwszego pokosu jest lepsze niż lucerna. Należy ograniczać żywienie na bujnym pastwisku oraz podawanie dużej ilości zielonek i kiszzonek, ponieważ zbyt szybko przechodzą przez system trawienny.

Trzeba skarmiać nieduże ilości wysłodków buraczanych, aby przyzwyczaić cielę do ich smaku.

W przypadku bardzo głębokich, „brzuchatych” jałówek należy regulować pojenie wodą dwa razy dziennie i uważać, aby zwierzę napojone nie miało wolnego dostępu do poidła.

3. Początki treningu

Jałówka powinna być przyzwyczajana do oprowadzania w jak najwcześniejszym wieku. Po dokonaniu wyboru zwierzęcia, które weźmie udział w wystawie – poświęćmy treningowi odpowiednią ilość czasu w ciągu tygodnia. Trening czyni mistrza! Rozpoczynając trening używamy postronka z miękkiego sznura tak długo aż zwierzę nauczy się chodzić swobodnie, bez ciągnięcia go.

UWAGA!

Przy początkach nauki prowadzenia jałówki lub krowy nie wolno zwierzęcia niechętnie idącego pchać od strony zadu. To stwarza u niego instynktowny opór i przedłuża naukę chodzenia. Wytwarza też niemile skojarzenia powodujące, że zwierzę czuje się zestresowane, gdy nałożymy mu na głowę kantarkę i podejmujemy kolejne próby prowadzenia. Już lepiej jest wziąć takie oporne zwierzę na dwu-trzydniowy cykl półgodzinnych spacerów za przyczepą ciągnikową (ciągnik na najmniejszej prędkości), oczywiście tak uwiązane, żeby sobie nie zrobiło krzywdy. W końcu nasza jałówka uzna, że nie ma innego wyjścia jak pokornie poddać się naszej woli i przestanie stawiać opór. Gdy to zrozumie – dalsza nauka pójdzie z nią bardzo łatwo.

Zawsze traktujemy zwierzę delikatnie, a dobre zachowanie i postępy w nauce nagradzamy głaszcząc je lub poklepując.

Naukę oprowadzania należy rozpocząć od uwiązania cielęcia z głową na wysokości grzbietu na około 20 - 30 minut dziennie. **Pamiętajmy, że taka pozycja nie jest dla zwierzęcia fizjologiczna i musi się ono nauczyć trzymania głowy na wysokości grzbietu.** Używamy do tego celu wiązania wykonanego z miękkiego sznura parcianego stosując węzły nie zaciskające się pod szczęką.

Jałówkę trzeba umocować do stałej przegrody, tak aby nie mogła jej przeskoczyć oraz zadbać o miękką ściółkę pod nogami w celu uniknięcia zranienia. Przy pierwszych próbach trzymania głowy należy być w pobliżu zwierzęcia, żeby zapobiec ewentualnemu wypadkowi.



Na zdjęciu pokazano sposób umocowania zwierzęcia na stanowisku, aby przywykło do trzymania głowy na odpowiednim poziomie. Jałówka nie może przeskoczyć przez przegrodę.

Gdy wybrana jałówka opanuje chodzenie w ogłowie treningowym, można wprowadzić skórkową uzdeczkę z częścią łańcuszkową pod zuchwą i łańcuszkową częścią linki prowadzącej. Najlepiej jest trenować zwierzę codziennie aż do dnia pokazu. Należy nauczyć je chodzenia z głową na poziomie linii grzbietu w umiarkowanym tempie, jakim prawdopodobnie będzie się poruszać na ringu podczas oceny.

Pamiętajmy przyzwyczaić zwierzę do nagłego hałasu oraz do konfrontacji z nieznanymi sytuacjami. Osiągamy w ten sposób gwarancję, że podczas wystawy czy w ringu zwierzę zachowa spokój i zimną krew. Należy szczególnie zwrócić na to uwagę, ponieważ cały trud fittingu może zostać zepsuty przez spięte i dzikie zachowanie zwierzęcia (skoki).

Dobrze jest poprosić kogoś, aby wcielił się w rolę sędziego podczas naszego treningu. Obchodzenie zwierzęcia wokół nie powinno powodować, że spłoszy się, a także powinno być ono przyzwyczajone do dotykania i odciągania skóry na boku (tak jak to robi sędzia sprawdzając charakter mleczny).

Zwierzę powinno być nauczone reagować szybko na sygnały wydawane przy pomocy uzdeczki, nie powinniśmy się tym denerwować podczas pokazu. Podczas prezentacji na ringu szczególnie przydatne jest wyćwiczenie tzw. pozycjonowania na stanowisku przy użyciu samej tylko prezenterki. Dobrze wytrenowane zwierzę będzie reagować na polecenie np. cofnięcia się wydane przy pomocy uzdeczki.



Ta jałówka prawidłowo trzyma głowę i będzie umiała poruszać się w ringu. Podczas treningów została przyzwyczajona do hałasu i nie spłoszy się pod wpływem dotyku.

4. Strzyżenie przed wyjazdem na wystawę

Strzyżenie to sztuka, którą zaczyna się na długo przed wystawą. Odpowiednie ostrzyżenie gwarantuje sprostanie wymogom idealnego zwierzęcia wystawowego.

Zgodnie z międzynarodowymi standardami oznacza to m. in.:

- ***Płaskie kości***
- ***Zaostrzony kłęb***
- ***Prosta linia grzbietu***
- ***Łagodne przejścia między partiami ciała***

Przygotowanie

Oczywiście, strzyżenie rozpoczyna się po dokładnym, najlepiej kilkakrotnym umyciu zwierzęcia (zalecane silne mydło neutralne lub szampon dla zwierząt). Nie chodzi tylko o usunięcie z ciała ewentualnych zabrudzeń, najważniejsze jest jak najlepsze odtłuszczenie

sierści. Pozwala to chronić nie tylko ostrze maszynki, ale też i nerwy człowieka oraz zwierzęcia, upraszcza również w znaczny sposób strzyżenie. Więcej razy trzeba umyć przed stryżeniem krowę, ponieważ wydziela ona przez skórę więcej naturalnego łoju.

W zakresie bezpieczeństwa trzeba przestrzegać poniższych zasad:

- nigdy nie stosować większego przymusu, niż tego, którego nie da się uniknąć – spokój to podstawa!
- nie być gwałtownym czy agresywnym, to zaburza spokój zwierzęcia – trzeba być opanowanym!
- zawsze sygnalizować zwierzęciu, w które miejsce w następnej kolejności przyłoży się maszynkę tak, aby się nie przestraszyło,
- w miarę możliwości strzyć tę partię ciała, którą akurat zwierzę eksponuje,
- w przypadku zwierząt nerwowych druga osoba do pomocy może działać cuda!
- obuwie ochronne – z twardymi noskami - są zawsze mile widziane,
- zawsze zachować jak najmniejszy dystans do zwierzęcia,
- gdy kończy się cierpliwość twoja lub zwierzęcia, trzeba zrobić przerwę – to najlepsze rozwiązanie dla obu stron!

Analiza przed przystąpieniem do stryżenia

Zanim w ogóle włączy się maszynkę, należy przyjrzeć się zwierzęciu z pewnej odległości i dokładnie przeanalizować zarówno jego budowę fizyczną, jak i kondycję (np. stadium rozwoju, sposób żywienia).

U zbyt chudego zwierzęcia sierść powinno się generalnie zostawiać nieco dłuższą, aby dodać mu objętości ciała.

Zwierzę w zbyt dobrej kondycji jest z kolei strzyżone krótko, szczególnie w partii żeber, tak aby odkryć charakter mleczny.

Ogólna zasada dla wszystkich ras mlecznych oraz stadiów rozwoju: głowę, szyję, ogon, wymię oraz częściowo nogi strzyże się krótko i dokładnie, nie zostawiając pasów.

Strzyżenie najlepiej jest rozpocząć od ogona, tak aby zwierzę przyzwyczyło się do nietypowego dźwięku maszynki. U jałówek maszynkę przykładana się mniej więcej dwie szerokości dłoni przed końcem ogona, a u krow podczas laktacji na wysokości środka tyłu wymienia.

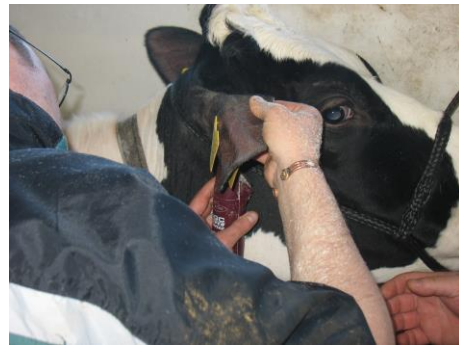
Podczas stryżenia często zapomina się, niestety, o mostku, ponieważ jest to jedno z najtrudniejszych do stryżenia miejsc. Trzeba pamiętać także o łokciach. Tylne nogi tnie się krótko od racycy aż po staw skokowy.

Wewnętrzna stronę kończyny strzyże się w miarę możliwości jak najbliżej płatu szynkowego, tak aby „odkryć” kości i pokazać staw skokowy możliwie jak najbardziej wyraźnie.

Ściągną nad stawem skokowym daje możliwość uzyskania przejścia od włosów krótszych do dłuższych.

Ponieważ zwykle podczas tego typu pracy najbardziej czułym miejscem jest głowa, dla bezpieczeństwa stryżącego powinno się ją odpowiednio przymocować.

Przede wszystkim dokładnie należy wygolić uszy, na zewnątrz jak i wewnątrz (jak pokazano na zdjęciach poniżej)



Do strzyżenia uwiązujemy jałówkę na wygodnym poziomie tak, jak to pokazano na zdjęciu poniżej (głowa na wysokości grzbietu):



Na 6 tygodni przed dniem wystawy zaczynamy pierwsze przygotowania do strzyżenia. Szczotkując włosy w okolicy linii grzbietu przyzwyczajamy je, aby stały.



Strzyżenie przeprowadzamy w kierunku "pod włos"

Techniki strzyżenia

Najprostszą metodą uzyskania pożądanej długości sierści jest prowadzenie maszynki prostopadle do powierzchni ciała. Należy przy tym uważać, aby ruch maszynką był płynny i ciągły. Zawahania i przestoje mogą powodować wycięcie wyraźnej linii, którą usunąć można dopiero poprzez zupełne zgolenie. Przy tej technice pracuje się nożami o normalnej wysokości (wysokość cięcia ok. 1 mm) – włosy skracają się dzięki temu warstwami. Dodatkowo dokładnie szczotkuje się sierść, aby łatwiej uchwycić długie włosy okrywowe. Im bardziej stromo się przy tym prowadzi maszynkę, tym bardziej agresywny jest efekt strzyżenia.

Im dłuższą pozostawimy sierść, tym strzyżenie mniej rzuca się w oczy. Taka technika szczególnie dobrze nadaje się do strzyżenia brzucha, aby optycznie pomóc zwierzętom o małej głębokości (dokładnie taki jest sens fittingu). Zalecane szczególnie u cieląt i młodego bydła.

W momencie, gdy wypracuje się dobre czucie oraz obojętność z maszynką, można się również pokusić o tzw. strzyżenie wolnostylowe. Przy tej technice głowica maszynki nie jest prowadzona przy skórze, tylko luźno przy sierści. W celu polepszenia prowadzenia maszynki zaleca się jednak podłożenie pod nóż palca, tak aby nie powstał „wzór falisty”, spowodowany nerwową ręką. W ten sposób uzyskuje się lepszą kontrolę nad wysokością strzyżenia. Ryzyko wycięcia pasów jest w tym przypadku, oczywiście, znacznie wyższe, szczególnie gdy zwierzę nie stoi spokojnie.

5. Pielęgnacja racic przed wystawą

Pielęgnacja racic i nóg są często pomijane w przygotowaniach do wystawy. Trzeba sobie jednak uświadomić, że właściwe ich utrzymanie i przycięcie ma ostatecznie wpływ na poruszanie się zwierzęcia oraz jego długowieczność.

Racice powinno się przycinać na 6 tygodni przed wystawą. Często to zadanie powierzamy specjalistom, który wykonuje profilaktyczną korekcję racic w stadzie.

Najprostsze niezbędne przyrządy to: dłuto proste i dłuto szersze z uchwytem w kształcie litery T, dwustronny nóż do korekcji racic oraz drewniany młotek. Fachowcy dysponują dużo bardziej skomplikowanym sprzętem.

Przednie racice przycinamy przy pomocy dłuta i młotka, formując je na okrągło małutkimi cięciami, odrobinę zbieramy także z wewnętrznej powierzchni palców. Bardziej radykalne cięcia wykonujemy przy pomocy noża na spodniej części racicy.



*Przycięcie racic jest niezwykle ważne.
Prawa racica nie jest przycięta i zwierzę nieprawidłowo na niej
stoi odwodząc nogę na zewnątrz.
Lewa racica została skorygowana, ciężar ciała jest lepiej
rozłożony, a cieleń stoi bardziej prawidłowo.*

6. Mycie zwierząt

Mycie zwierzęcia zawsze wykonujemy na powierzchni dobrze zabezpieczonej przed poślizgnięciem się. W razie potrzeby posypujemy powierzchnię lub podłogę piaskiem.

Jałówkę przed wyjazdem na wystawę trzeba **umyć wielokrotnie**, wyleczyć także zadrapania i usunąć wszelkie pasożyty oraz przyschnięte strupki. Częste mycie zimną wodą partii grzbietu stymuluje wzrost włosów, co jest szczególnie zalecane dla zwierząt ze słabą okrywą włosową w tym miejscu. Taki zabieg pozwoli później fitterowi uformować piękną linię grzbietu z własnych włosów zwierzęcia. Ponadto regularne mycie zwierzęcia w domu spowoduje, że nie będzie ono przestraszone, gdy zaczniemy je myć na wystawie.

Do mycia zwierzę należy uwiązać dość ciasno, ale na wygodnym poziomie, aby nie “tańczyło”. Przy myciu używamy specjalnego nylonowego kantarka, ale nie tego samego, na jakim było uwiązane na stanowisku.

Podstawowe przybory do mycia to:

- wiadro
- delikatne mydło zwierzęce *Orvus*
- płyn do prania lub mycia naczyń
- szczotka ryżowa
- średnio twarda szczotka
- miękka szczotka
- szczotka druciana do wymycia racic
- elastyczny wąż z dyszą



Na odpowiednim podłożu można dobrze umyć zwierzę. Najpierw należy je dobrze całe zmoczyć.

Trzeba pamiętać, aby woda nie dostała się do uszu.



Mydło Orvus jest наносzone bezpośrednio na grzbiet dobrze zmoczonego zwierzęcia. Szczotką ryżową namydlamy i szorujemy całe zwierzę. Druga osoba pomaga umyć końcówkę ogona.

Mycie zwierzęcia to ciężka praca, ale bardzo istotna i ważna.

1. Zamocz całe zwierzę. Pamiętaj, aby ręką zakryć uszy, by woda nie dostała się do małżowiny usznej.
2. Gdy kierujesz strumień wody na dolną partię brzucha, trzymaj jedną rękę na grzbiecie zwierzęcia. Nie tylko czuje się ono wtedy pewniej, ale także wie, gdzie się ty znajdujesz.
3. Mydło lub szampon stosuj bezpośrednio na zwierzę. Szczotkuj je i spłukuj mydlaną wodą z wiadra.
4. Użyj szczotki ryżowej do gruntownego wyszorowania zwierzęcia zaczynając od mostka, przednich nóg i brzucha.
5. Szczotki drucianej używaj do umycia racic poniżej linii włosów.
6. Ponieważ mydło pozostawione na włosach powoduje, że sierść się łuszczy i jest bez połysku, **trzeba je bardzo dokładnie spłukać.**
7. Opłukując zwierzę z piany strumieniem wody z węża jedną ręką trzymaj na jego grzbiecie, aby je uspokoić.
8. Nadmierną ilość wody usuwamy przy pomocy miękkiej szczotki.
9. Do całkowitego usunięcia brudu i woskowiny z uszu używamy miękkiej tkaniny.
10. Przykrywamy umyte zwierzę derką lub kocem, jeżeli jest zimno, wilgotno i jest przewiew.
11. Jeszcze raz umyj miejsca, gdy zwierzę ponownie się zabrudzi.



Do całkowitego osuszenia wnętrza uszu i usunięcia z nich woskowiny używamy miękkiej szmatki.



Zwierzę umyte przykrywamy derką, jeśli jest zimno i jest przewiew.

7. Strzyżenie na wystawie

Podstawowe wyposażenie fachowego fittera bydła składa się z:

- Miękkiej szczotki z długim włosiem
- Małej szczotki do wyczesania włosów na linii grzbietu
- Małej maszynki akumulatorowej
- Wysokowydajnej suszarki
- Oleju tryfunkcyjnego do maszynek
- Dużej maszynki do strzyżenia bydła



Na dzień lub dwa przed wystawą rozpoczynamy ostatnie zabiegi strzyżenia czystego i wysuszonego zwierzęcia.

Pamiętajmy, aby zwierzę podczas strzyżenia było uwiązane w wygodnej pozycji tak, jak to jest pokazane na zdjęciu poniżej.



Przed rozpoczęciem strzyżenia trzeba dobrze przyjrzeć się zwierzęciu z dystansu, aby przekonać się, jakie niedociągnięcia jego budowy będzie trzeba “zatuszować” odpowiednim ostrzyżeniem.

Maszynki z normalnymi, ostrymi (płaskimi) nożami np. Stewart są używane do strzyżenia głowy i szyi, ogona, nóg oraz wykonania przejścia między partiami ciała.

Specjalne maszynki z odpowiednio profilowaną głowicą, pozostawiającą dłuższe włosy, służą do strzyżenia reszty ciała (tzw. noże zgrubne).

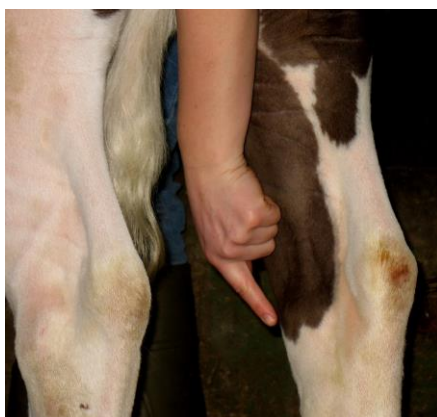
Strzyżenie zaczynamy od tyłu zwierzęcia. Strzyżenie ogona wykonujemy zaczynając mniej więcej dwie dłonie ponad kiścią ogona (zdjęcie poniżej z lewej), włosy strzyżemy dookoła ogona aż do jego nasady (zdjęcie z prawej).



Podczas strzyżenia tylnych nóg, ze względów bezpieczeństwa, wolną rękę przytrzymujemy kończynę lub kładziemy zwierzęciu na brzuchu, aby je uspokoić.



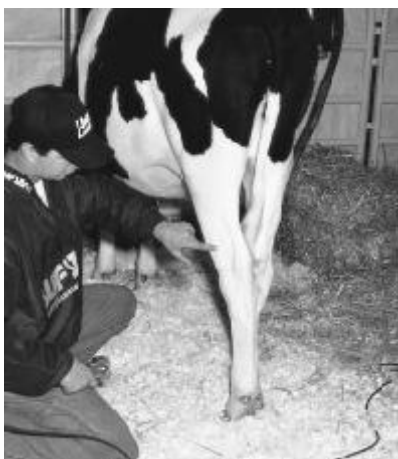
Strzygąc „pod włos” zdejmujemy wszystkie włosy aż do żyły na nodze, upewniając się, że ścieliśmy włosy ze stawu skokowego, aż do piętki racicowej.



Wszystkie włosy po wewnętrznej stronie nóg także należy ostrzyć. Umaszczenie w sposób naturalny wyznacza granicę użycia maszynki precyzyjnej, strzygącej włosy bardzo krótko.

Jeżeli zwierzę ma nogi w stawie skokowym ustawione zbyt podsiebnie i chcemy, aby wydawały się bardziej proste (spionowane), można zostawić trochę z długości włosów od przodu nogi i zrobić łagodne przejście.

Włosy na podudziu obcinamy przechodząc łagodnie i stopniowo od dłuższych do krótszych.



Na tylnych nogach wszystkie włosy są obcinane do żyły, usuwa się też włosy na wewnętrznej stronie uda.

Przednie kończyny strzyżemy dokładnie ze wszystkich stron, obnażając tym samym wszystkie żyły. To dodaje zwierzęciu charakteru mlecznego oraz delikatności.



Strzyżemy wszystkie włosy z przedniej i tylnej części kończyny od racicy aż do stawu łokciowego.

Następnie strzyżemy włosy pomiędzy przednimi nogami a mostkiem - bardzo trudne miejsce!

Potem przystępujemy do strzyżenia od punktu na przedniej nodze do wskazanego na kolejnym zdjęciu punktu na łopatce.

Strzyżenie głowy powinno być wykonywane z pomocą drugiej osoby, która przytrzyma zwierzę. Aby w pełni zaprezentować charakter mleczny i szlachetność zwierzęcia trzeba zestrzyć wszystkie włosy z szyi, karku i głowy oraz uszu i śluzawicy. Pamiętajmy, aby nie usunąć przy tych zabiegach kolczyka usznego.

Potem przychodzi kolej na ostrzyżenie partii łopatki aż do przejścia w część brzuszną. Nie należy wyraźnie zaznaczać linii tego przejścia. Przejście musi być łagodne, wskazane jest wówczas umieścić palec pod prawą stroną głowicy, aby utrzymać prawidłowy kąt strzyżenia.

Kontynuujemy strzyżenie w górę łopatki, ale jej nie zaokrąglamy.



Wyobrażona linia poprowadzona z punktu ramienia do szczytu łopatki stanowi dla strzygącego punkt odniesienia dla wykonania przejścia do partii brzucha.

Zostawiając trochę włosów na szczycie szyi w sposób naturalny wykonamy przejście od szyi do łopatek jak to pokazano na zdjęciu poniżej.



Na górnej części szyi pozostawiamy krótkie włosy uzyskując w ten sposób łagodne przejście do partii łopatek oraz tylnej części głowy.

Jeżeli chcemy ten sam efekt uzyskać w partii żeber, maszynkę należy poprowadzić strzygąc „z włosom”.

Jeśli używamy maszynki ze specjalnie wyprofilowanym nożem, tzw. nożem zgrubnym, strzyżemy ciało zwierzęcia ruchem w górę „pod włos”. Maszynkę prowadzimy długimi ruchami, nie pozostawiając smug. W partii brzucha trzeba maszynkę kierować skośnie, tak jak przebiegają żebra.

Większość młodych jałówek wymaga, aby w partii sercowej klatki piersiowej zostawić trochę dłuższą sierść. Jeśli cielę jest słabsze w tej partii, należy sierść wyszczotkować „pod włos” i obciąć tylko ich końcówki. Taką sytuację przedstawia zdjęcie z prawej strony poniżej.



W partii żeber maszynka jest prowadzona prosto w dół.



Aby uzyskać ładne przejście od łopatki do reszty ciała, nie powinno się strzyć krótko od środka ramion na zewnątrz, tylko podobnie jak wcześniej na kłębie, odsunąć nóż od skóry.

Ciekawostka!!!

Włosów brzucha u cieląt nie strzyże się, aby cebulki włosowe mogły się bardziej ukorzenić. U krów z kolei okolice żyły mlecznej strzyże się krótko, podobnie jak wymię – **jednak nie goli się!** Golenie daje zupełnie nienaturalny obraz podziału wymienia oraz ciała zwierzęcia.

Strzyżemy pozostałe partie całego ciała. Wracając strzyżemy partię krzyża, wyrostków krzyżowych i guzów biodrowych, aby ukazać szerokość ich ustawienia.

Gdy całe zwierzę jest ostrzyżone, przystępujemy do wykonania linii grzbietu.

Strzyżenie linii grzbietu

Strzyżenie linii grzbietu to bez dwóch zdań czynność najbardziej skutecznie polepszająca ogólny wygląd zwierzęcia. Dodaje ona harmonii, wyrazu oraz szczególnego wymiaru charakterowi mlecznemu, a temu nie może się oprzeć praktycznie żadne oko!

Praktyka pokazuje, że natura nie obdarzyła zwierząt idealną, prostą linią grzbietu. Pytanie brzmi, jak można temu zaradzić?

Najpierw należy przy użyciu szczotki i suszarki postawić włosy prostopadle do ciała.

Ustawiając włosy na linii grzbietu ważne jest, żeby strumień ciepłego powietrza z suszarki kierowany był na szczotkę pod takim kątem, by nie parzył skóry zwierzęcia.

Aby wychwycić wszystkie włosy, rozpoczyna się od szczotkowania, ewentualnie ich suszenia. Konieczne będą do tego specjalna szczotka oraz gorące powietrze. W przypadku szczególnie nieposłusznym włosom (można je spotkać np. u bydła brązowego), zaleca się zastosowanie specjalnych preparatów, które pomogą wyprostować włosy (Grip-Powder, Clear-Magic).

Uwaga! Nie wszystkie produkty przeznaczone do włosów ludzkich działają w przypadku bydła!!! Po zastosowaniu preparatów, bezpośrednio za szczotką powinno się prowadzić suszarkę o możliwie jak najwęższej dyszy (5-6 cm szerokości, ale max. 6-7 cm grubości, moc powyżej 1500 W). Prostuje to włosy, a gorące powietrze razem ze specjalnymi sprayami powoduje dokładnie to, co znamy od fryzjera: włosy stoją. Idealnie byłoby, gdyby stojące

włosy skierowane były lekko w prawo – dają się one wówczas skracać aż do momentu, gdy na plecach powstanie trójkąt równoboczny (klin). Ważne zatem jest, aby często kontrolować, poczynawszy od ogona, czy rzeczywiście tak jest.

Przy przygotowywaniu szczególnie istotne jest, aby nie strzyc zbyt blisko linii grzbietu – zostawić po obu stronach kręgosłupa pas sierści mniej więcej na szerokość głowicy maszynki. Pozostałe w wyniku tego włosy będą później musiały zostać dopasowane w płynne przejście. Przy włosach linii grzbietu należy pamiętać, aby:

ostrzyc tak krótko, jak to możliwe i nie zostawiać dłuższych włosów, niż to konieczne!

Do nadania ostatecznego szlif górną linię idealnie nadają się maszynki akumulatorowe, ponieważ tną one bardzo dokładnie. W tym celu muszą one być prowadzone całkiem luźno, przez co konieczna jest bardzo spokojna ręka. Ostatnie wyrównanie nadać można również nożyczkami. Doskonała linia grzbietu wygląda jakby była pociągnięta za pomocą linijki, a na dodatek nie wpada mocno w oko.

Ta **zasada** powinna się również dotyczyć każdego rodzaju strzyżenia: powinno ono być w pełni dyskretne, nie mogą być widoczne żadne linie czy ostre przejścia!

Przyszła chwila, aby powoli obciąć włosy na linii grzbietu, nadając zwierzęciu bardziej kanciasty wygląd.



Przy formowaniu linii grzbietu fitter używa wolnej ręki do pomocy przy wyznaczeniu wysokości cięcia.

Używając maszynki zaczynamy przycinanie włosów na środku partii lędźwiowej; prowadząc maszynkę w tył formujemy z włosów coś w rodzaju klina.

Poziom prowadzenia maszynki wyznacza nam palec podłożony pod głowicę maszynki. Uważając, aby cały czas zachować właściwy kąt trzymania maszynki (równoległe do kości), strzyżemy stojące włosy.

Przycinając górną linię na wysokości łopatek trzymamy maszynkę pod kątem ścinając stojące włosy. Taki sposób uformowania górnej linii włosów dodaje łopatom klinowatego, ostrzejszego wyglądu.



Wykonując łagodne przejście z partii kłębu do partii szyi nadajemy zwierzęciu wygląd bardziej kanciasty.

Po obcięciu włosów z boków wyrównujemy poziom linii grzbietu.

Delikatnymi ruchami maszynki, trzymając ją lekko w palcach, usuwamy pozostawione niepotrzebnie włosy. Wolnej ręki używamy jak prowadnicy do wyznaczenia poziomu maszynki.

Każde zwierzę jest inne, ale przez krótkie obcięcie niemal przy skórze w miejscach wystawania kości oraz odwrotnie - pozostawienia dłuższych włosów w zagłębieniach kręgosłupa możemy uformować linię grzbietu tak, że ma ona wygląd prawie zupełnie poziomy.

Używając obu rąk naprzemiennie do trzymania maszynki musimy wykonać łagodne, naturalne przejście od linii grzbietu do reszty ciała. Jeśli używamy noży zgrubnych, można to zrobić ruchami w górę, prowadząc maszynkę "pod włos".



Przy użyciu maszynki wykonujemy przejście z linii grzbietu do pozostałych partii ciała

Strzyżenie wymienia

Wymię można doprowadzić do porządku za pomocą tzw. ostrza precyzyjnego lub grzebienia do wymion (0,1 mm). Rozumie się samo przez się, że strzyżone wymię jest znacznie bardziej atrakcyjne i przyciągające uwagę.



Oczywiście ważne jest wybranie odpowiedniego stopnia wypełnienia wymienia. Wymię powinno być jędrne i pełne, jednak tylko do tego stopnia, gdy kierunek strzyków nie prowadzi jeszcze na zewnątrz. Krowa musi nadal sprawnie się poruszać.

Również w tym przypadku należy brać pod uwagę harmonię całości, gdyż zbyt krótkie strzyżenie okolic przedniego zawieszenia wymienia może prowadzić do ostrego kontrastu kolorów z okrywą brzucha. To samo tyczy się żyły mlecznej na brzuchu. Np. gdy żyłę ogoli się lub całkowicie uszmkuje, to przebarwienie takie doprowadzi do optycznego podziału krowy na wymię i resztę. Ponieważ wymię będzie wówczas bardzo wpadać w oko, sprzeciwia się to **podstawowej zasadzie**:

Wszelkie działania fittingu prowadzą do uzyskania harmonijnej całości, żadne z działań nie może być od razu rozpoznawalne. Powinny one podkreślać silne strony zwierzęcia, a jego małe niedociągnięcia czynić mniej widocznymi. Działania serwisu pielęgnacyjnego powinny dawać jednolity obraz zwierzęcia.



Dobre ostrzyżenie wymaga wielu godzin ćwiczeń i praktyki. Aby uzyskać tak doskonały efekt strzyżenia jak na zdjęciu powyżej trzeba bardzo dokładnie i płynnie wykonać przejścia z jednej partii ciała do drugiej. Mistrzowskie ostrzyżenie charakteryzuje się tym, że nie pozostawia żadnych śladów ingerencji człowieka w wygląd zwierzęcia – czyli zwierzę wygląda naturalnie.

8. Wypełnienie zwierzęcia

Proces wypełnienia jest często pomijany i wychodzi z praktyki wystawowej.

Zapoznaj się dobrze ze swoją sztuką, aby zdecydować o odpowiednim jej wypełnieniu w dniu wystawy.

Prawidłowe wypełnienie przewodu pokarmowego można uzyskać właściwym pojeniem i stosowaniem odpowiednich pasz. Najczęściej do regulacji wypełnienia używa się siana. Przydatne są następujące rodzaje siana:

1. z pierwszego pokosu siano o dobrej, wyraźnej strukturze
2. z pierwszego pokosu siano łąkowe o delikatnej strukturze
3. z drugiego pokosu siano zebrane w fazie kłoszenia



Sztuka czarno-biała jest bardzo rozbudowana w partii żeber i dlatego wymaga późnego wypełnienia. Natomiast jersey jest płytszy, więc powinien być wypełniony wcześniej.

Jak prawidłowo wypełnić jałówkę rasy jersey ze zdjęcia?

Podaj jersey'owi, potrzebującemu wcześniejszego wypełnienia, trochę siana z pierwszego pokosu oraz wiadro wody wcześniej rano. Na dwie godziny przed wejściem na ring podaj zwierzęciu znowu niewielką ilość takiego samego siana, a następnie trochę siana z drugiego pokosu oraz zamoczone wysłodki buraczane. Na godzinę przed wejściem na ring zwierzę powinno wypić przynajmniej wiadro wody.

A jak postąpić z czarno-białą jałówką?

Wcześniej rano podaj jałówce czarno-białej, która wymaga późnego wypełnienia, niewielką ilość siana z pierwszego pokosu o wyraźnej, grubej strukturze oraz około pół wiadra wody. Przeciętnie na godzinę przed wyjściem na ring podaj trochę wysłodków buraczanych. Na 15 minut przed wyjściem na ring podaj zwierzęciu wiadro wody.

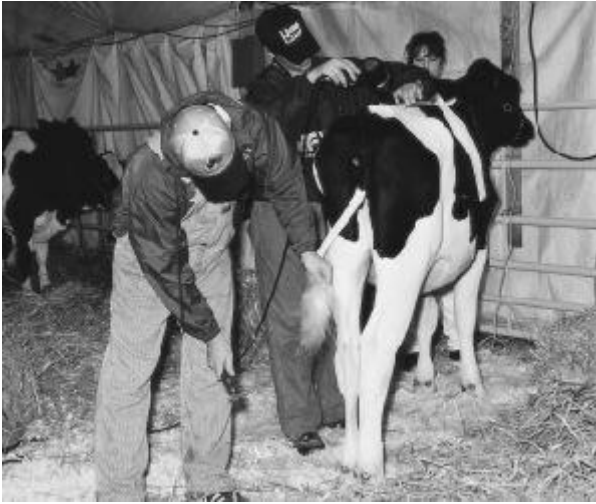
Do wysłodków można dodać niewielką ilość ziarna, ale trzeba uważać, aby nie przesadzić, bo można spowodować biegunkę.

9. Kilka uwag o utrzymaniu sprzętu wystawowego

- Utrzymuj uzdeczkę wystawową w czystości. Po powrocie z wystawy umyj ją w delikatnym roztworze mydła i wysmaruj środkiem do konserwacji skóry lub tranem. W ten sposób przechowywana będzie służyć długie lata.
- Dbaj o dobry stan swoich maszynek do strzyżenia
 - usuń resztki włosów i kurzu z ostrzy wydmuchując lub oczyszczając je przy użyciu specjalnego pędzelka;
 - dbaj o ostrzenie noży;
 - smaruj noże zawsze kiedy jest to konieczne, aby zminimalizować tarcia na silniczku maszynki, nożach oraz zapobiegać przegrzewaniu się sprzętu;
 - przechowuj maszynkę w oddzielnym pojemniku, aby nie zniszczyły się noże oraz nie pękały grzebienie.

10. Ostatnie przygotowania przed wyjściem na ring

Bezpośrednio przed wyjściem na ring niezwykle ważna okazuje się praca całego zespołu przygotowującego zwierzę do prezentacji.



Zespół dopracowuje wygląd zwierzęcia tuż przed wyjściem na ring. Tapirowanie końcówki ogona oraz stawianie włosów na linii grzbietu.

Przy pomocy suszarki stawiamy włosy na grzbiecie. Gdy to nie wychodzi, szczotkujemy je pod górę jednocześnie spryskując lakierem utrwalającym.

W ostatniej chwili można także użyć takich produktów jak Clear Magic lub Black Magic, służących do usztywnienia sierści na linii grzbietu oraz pokreślenia urody czarnej sierści. Jednakże trzeba to robić z umiarem i tak, aby zwierzę wyglądało naturalnie (środki te trzeba używać biorąc pod uwagę ostrzeżenia i zalecenia zawarte na opakowaniu).



„Zabłąkane” włosy na linii grzbietu usuwamy małą golarką lub nożyczkami.

„Zabłąkane” włosy na linii grzbietu usuwamy przy pomocy małej golarki ręcznej Oster lub specjalnie ukształtowanych nożyczek.

Przy pomocy delikatnej szczotki z długim włosiem omyamy z ciała zwierzęcia wszystkie pozostałe po ostatnich zabiegach włosy.



Środki i przyrządy przydatne w ostatnich przygotowaniach przed wyjściem na ring: skórzana prezenterka wystawowa, szczotka z długim włosiem, puder dla niemowląt, tzw. Black Magic i Clear Magic, środek przeciw owadom, oliwka i szmatka, nożyczki do włosów, ręczna golarka, szczoteczka do włosów, suszarka.

Pudrujemy stawy skokowe oraz kolana na przednich nogach, aby je wybielić i zakryć zabrudzenia lub plamy.

Przy pomocy szmatki nasączonej niewielką ilością oliwki dziecięcej przecieramy czarne łaty, wtedy czerń nabiera blasku i głębi.

Przecieramy nos i śluzawicę oraz kontrolujemy, czy prezenterka pasuje i jest założona właściwie. Wstrząsamy jeszcze raz końcówką ogona.

Jeśli to konieczne leciutko spryskaj zwierzę środkiem przeciw muchom.

Ostatnie przygotowania nie powinny zająć więcej niż 15 minut. Praca zespołu oznacza, że do wejścia na ring zawsze powinna ci towarzyszyć druga osoba, z wiadrem na mocz i kał, szufelką i zmiotką, aby w razie potrzeby posprzątać po jałowce i nie narażać innych na wybrudzenie się. Dlatego też warto mieć zawsze w kieszeni trochę papierowych ręczników, by wytrzeć do czysta prowadzoną sztukę.

HARMONOGRAM

Czas przed wystawą	Czynności
12 – 10 tygodni	Sprawdzić dawkę żywieniową – kondycja żywieniowa, racice
8 – 6 tygodni	Dokładne strzyżenie (jesienią kombinacja noży długowłosowych, poza tym normalnie), sprawdzić przydatność funkcji maszynki (ostre nożyki). Ewentualnie skorygować dawkę żywieniową.
2 – 1 tygodni	Przyzwyczajanie do uzdy, mycie, oprowadzanie. Nie zmieniać dawki żywieniowej: dużo składników strukturalnych, mało kukurydzy, jeśli to konieczne, przyzwyczać do pojenia z wiadra!
7 dni	Dokładne strzyżenie ciała. Bardzo długie włosy linii grzbietowej skrócić. Przyzwyczać do codziennej rutyny (mycie, czyszczenie, oprowadzanie, karmienie).
4 – 2 dni	Umyte zwierzę dokładnie przygotować, poprawić linię grzbietu . W przypadku krów podczas laktacji sprawdzać wypełnienie wymion przez 12 godzin. Zanotować, ile godzin wypełniają się tylne i przednie ćwiartki, aby nie wyciekało z nich mleko. Na wystawie na tyle godzin przed wyjściem na ring wydoić krowę.
1 dzień	Umyć. Skontrolować linię grzbietu, ale nie poprawiać. Zapewnić dostęp do wody.
Dzień X	Jak najwcześniej umyć zwierzę, nakryć kocem. Zwierzę od tego momentu pozostaje pod stałym nadzorem.
Godzina przed terminem	Linię grzbietu wysuszyć, przystrzyć i przygotować (można to zrobić również na 6-8 godzin przed pokazem).
1 - 0,5 godziny przed występem	<ul style="list-style-type: none"> - Sprawdzić linię grzbietu i ostatecznie ją ułożyć. - Wyszczotkować ogon, natrzeć zwierzę spirytusem lub olejem, Założyć uzdę. - Zwrócić uwagę na zalecenia prowadzącego wystawę/aukcję.
W ringu	<ul style="list-style-type: none"> - Chodzimy zgodnie z ruchem wskazówek zegara. - Prowadzący idzie po lewej stronie zwierzęcia, do tyłu, trzymając uzdę lewą ręką, lub w przód trzymając uzdę prawą ręką. - Koncentrujemy się na zwierzęciu, nie na znajomych, publiczności itp. - Uważamy na zalecenia sędziego; - Nie trzymamy się zbyt blisko poprzedniego zwierzęcia; - Zachowujemy odległość taką, aby sędzia mógł swobodnie obejść dookoła prowadzone przez nas zwierzę.