



POLSKA FEDERACJA HODOWCÓW BYDŁA I PRODUCENTÓW MLEKA

JAK OPROWADZAĆ BYDŁO NA WYSTAWACH

PORADNIK DLA HODOWCÓW



JAK OPROWADZAĆ BYDŁO NA WYSTAWACH

PORADNIK DLA HODOWCÓW

AUTORSTWO:

Anna Siekierska - opracowanie na podstawie materiałów udostępnionych przez Holstein UK i Holstein Canada

ZDJĘCIA:

Anna Siekierska
Roman Januszewski

PRZYGOTOWANIE DO DRUKU:

Mateusz Uciński

Polska Federacja Hodowców Bydła i Producentów Mleka dziękuje Stadninie Koni Sp. z o.o. w Nowych Jankowicach za umożliwienie wykonania zdjęć zamieszczonych w poradniku.

Hodowco!

Jeśli chcesz na wystawie dobrze pokazać swoje zwierzę musisz być gotów do godzin ciężkiej pracy, cierpliwości i poświęcenia.

Nie przeraża Cię to?

Jeśli nie, czytaj dalej.

Wybieramy jałówkę na wystawę

Wybór jałówki może być trudny; powinieneś wybrać zwierzę dobrze rozwinięte, harmonijnie zbudowane, z mocną linią grzbietu i wyraźnym charakterem mlecznym. Cielę powinno być odpowiednio wyrosnięte, niezbyt duże lub zbyt niskie w porównaniu z Tobą. Jałówka musi przyciągać oko swoim **naturalnym** pięknem budowy.

Rozpoczęcie treningu

Dobre wytrenowanie jałówki wymaga czasu, wysiłku i cierpliwości. Naukę chodzenia należy rozpocząć najpóźniej na miesiąc przed wystawą, bo to daje pewność, że zwierzę będzie dobrze przygotowane do prezentacji na ringu.

Przed rozpoczęciem oprowadzania jałówki, dobrą praktyką jest wiązać ją z głową nieco wyżej niż grzbiet, przy użyciu nie zaciągającego się wiązania. Wysokość uwiązania głowy należy ustalić na dokładnie takiej wysokości, na jakiej będziemy trzymać ją podczas nauki chodzenia.

Czas wiązania: 1 godzina każdego dnia przez kilka dni.

W tym czasie jałówka zapoznaje się z uczuciem posiadania prezenterki na głowie oraz uczy się trzymać głowę na odpowiedniej wysokości.



Jałówka uwiązana na odpowiedniej wysokości uczy się trzymania głowy

Po kilku dniach takiego przygotowania można rozpocząć właściwą naukę chodzenia z jałówką. Początek chodzenia może być trudny, ale ten etap trzeba pokonać cierpliwie.

Najważniejsze jest, aby w tym pierwszym etapie nie popełnić podstawowego błędu: gdy jałówka opiera się i nie chce iść – nie należy jej popychać od tyłu, tylko przełamać jej opór i „przekonać” ją, że musi iść za nami.



Początki są trudne - opór przed chodzeniem pokonujemy stanowczo

Przy szczególnie opornych jałówkach dobrym sposobem jest zastosować przymusowy spacer za przyczepką ciągnika jadącego na najwolniejszym biegu. Pamiętać wówczas trzeba o zachowaniu bezpieczeństwa, aby jałówka się nie skaleczyła lub nie ucierpiała w inny sposób. Nie wolno w żadnym razie stosować kar cielesnych (bicie, klucie kijkiem w tylne kończyny itd.).

Przymus powinien być umiarkowany, bo gdy jałówka zrazi się do tej czynności – już zawsze będzie się stresować i nigdy nie będzie dobrze współpracować.

W początkowym etapie nauka chodzenia nie powinna trwać dłużej niż pół godziny dziennie.

Zapamiętaj!

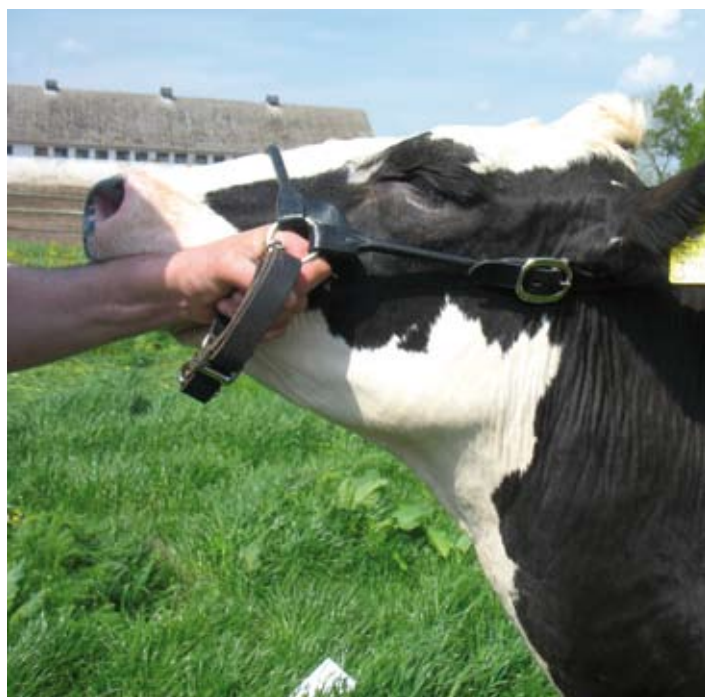
Lepiej chodzić z jałówką pół godziny codziennie przez trzy tygodnie niż po dwie godziny dziennie tydzień przed wystawą.

Po wstępnym etapie nauki chodzenia, kiedy używamy kantarki treningowej, zaczynamy oprowadzanie w dobrze dopasowanej skórzanym prezenterce z częścią łańcuszkową. Przy jej pomocy można osiągnąć wysoki stopień panowania nad zwierzęciem.

Niezwykle ważne jest, w jaki sposób trzymamy prezenterkę: gdy stoimy ze zwierzęciem powinna być trzymana w lewej ręce ze zwiniętym paskiem. Pasek nie powinien być zbyt długi (najwyżej pół metra), aby można go trzymać prawidłowo.

Lewa ręka powinna być przełożona pod łańcuszkiem prezenterki i jednocześnie trzymać zwinięty pasek. Błędem jest przekładanie palca przez kółko prezenterki.

Bardzo istotne znaczenie dla sprawnego odbywania treningu ma dobre dopasowanie prezenterki do wielkości głowy prowadzonego zwierzęcia.



Prawidłowy sposób trzymania prezenterki, gdy zwierzę stoi nieruchomo



Prezenterka zbyt duża



Prezenterka za mała



Prawidłowo dopasowana prezenterka

Twoja lewa ręka powinna ściśle przylegać do głowy cielęcia, bo wówczas kantarka nie wchodzi jej do oka, a gdyby jałówka nie była trzymana dość mocno, przeraziła się nagle i zaczęła skakać do tyłu – prezenterka prawdopodobnie zostanie nam w ręce.



Na tym zdjęciu pokazano powszechnie spotykany błąd przy trzymaniu prezenterki: część łańcuszkowa w powietrzu, ręce uniesione, brak kontaktu ze zwierzęciem.

Ramię powinno znajdować się na takiej samej wysokości co głowa jałówki, łokieć lekko ugięty, nie za mocno wyprostowany i nie uniesiony za wysoko. Przedramię osoby prowadzącej stanowi przedłużenie linii głowy zwierzęcia.



Lewa ręka za mocno wyprostowana



Zbyt wysoko trzymane ręce sprawiają, że głowa jest nienaturalnie uniesiona



Prawidłowa pozycja ramienia trzymającego presenterkę

Ważną sprawą jest ocenić mocne i słabe strony jałówki.

Jeśli dla przykładu jałówka ma zbyt słabe lędźwie i uniesiony zad, niezbędną rzeczą będzie tak ustawić tylne kończyny, aby nieco obniżyć tył jej ciała.

Jeśli jałówka posiada spory fałd szyjny, musisz pamiętać stale odciągając skórę, przytrzymywać ją na policzku od swojej strony, jak na zdjęciu obok.

Sędziemu patrzącemu z prawej strony zwierzęcia partia głowy wydaje się wtedy „ostrzejsza”.



Niezwykle trudnym zadaniem jest nauczyć zwierzę prawidłowo ustawiać nogi w pozycji stojącej nieruchomo. Gdy sędzia znajduje się wewnątrz ringu prawidłowo prawa tylna noga jest wystawiona lekko do tyłu, a lewa przednia noga odrobinę za prawą przednią nogą.



Prawidłowe ustawienie kończyn



**Nieprawidłowe ustawienie kończyn
– niekorzystne skrócenie partii brzucha**

Podczas całego procesu szkolenia jałówki trzeba z nią postępować konsekwentnie i być niewzruszonym oraz pamiętać, że nie jest ona szczeniakiem - pieszczochem. Rozpieszczona jałówka potrafi ze swojego prowadzącego zrobić niezłego głupca na ringu.

Gdy twoja jałówka na ringu daje ci się we znaki, staraj się pozostać niewzruszony i unikaj uderzania jej, a zwłaszcza nigdy nie bij jej paskiem od presenterki.

Ponadto trzeba uważać, aby nie przetrenować zwierzęcia. Najlepiej chodzić z jałówką tylko pół godziny dziennie, bo zwierzę zmęczone treningiem staje się leniwe i niechętnie do ćwiczeń.

Przygotowanie jałówki do prezentacji

Jałówka wyprowadzona na ring powinna wyglądać jak najlepiej. W tygodniu poprzedzającym wystawę, jeszcze przed ostrzyżeniem, musimy kilkakrotnie umyć zwierzę. Mycie jałówki wydaje się prostą sprawą, jednak w istocie nie całkiem tak jest.

Warto dobrze zapamiętać poniższe rady:

- Do wiązania jałówki podczas mycia zaleca się używać propylenowej kantarki, a nie wykonanej z włókna naturalnego. W ten sposób zabezpieczamy zwierzę przed wrzynaniem się wysychającego sznurka w szyję i głowę. Natomiast zawsze trzeba wykorzystywać każdą okazję, także mycie jałówki, do wiązania jej z głową na poziomie grzbietu. Jeśli głowa jest uwiązana zbyt nisko i za luźno – jałówka będzie próbowała się wyswobodzić, położyć się lub wywrócić.
- Kiedy zaczynamy polewać jałóvkę wodą, trzeba używać wody ledwo letniej, a najlepiej zimnej, nigdy gorącej. Aby przyzwyczaić zwierzę do temperatury wody i do czynności mycia – zaczynamy polewanie od nóg i spodniej części brzucha.
- Szczególnie czuła na zamaczanie jest okolica głowy, a zwłaszcza uszy. Uważajmy, aby nigdy nie nalać wody do uszu!!! Polewając głowę jałówki wodą należy zbliżyć się do niej i uszy zwinąć przytrzymując w dłoni, aby nie naleciała do nich woda. Zwierzęta tego nie lubią, ponadto jest to dla nich szkodliwe. W małżowinie usznej zbiera się sporo woskowatej wydzieliny, która należy usunąć delikatnie przy pomocy miękkiej szmatki i środka myjącego (nigdy nie szczotki ryżowej lub innej z ostrym włosiem).



Zanim przystąpimy do mycia jałówkę trzeba bardzo dokładnie zmoczyć wodą



Mycie małżowiny usznej to delikatna operacja

Do mycia używamy szamponu dla zwierząt lub płynu do mycia naczyń. Należy go nałożyć na całą linię grzbietu, po czym rozprowadzić stopniowo po całym ciele mokrą szczotką ryżową, nie wyłączając nóg, podbrzusza i innych trudno dostępnych partii ciała jak mostek i pachwiny.



Następnie po namydleniu całego ciała zwierzęcia można przystąpić do spłukiwania powstałej piany i brudu. Trzeba bardzo dobrze opłukać całe ciało jałówki, zwracając uwagę na miejsca, w których gromadzi się i pozostaje piana: nogi, spód brzucha, linia grzbietu, nasada ogona. Dopóki grzbiet jest mokry lub jest na nim piana, nie można go strzyc. Niedokładnie spłukana sierść po wyschnięciu będzie matowa i z łupieżem.

Trzeba się także upewnić, czy racice od tyłu oraz na linii włosów są umyte, w razie potrzeby użyć miękkiej szczotki.

Aby upewnić się, czy całe mydło zostało spłukane oraz aby zdjąć z ciała nadmiar wody, należy przeciągnąć szczotką po całym ciele. W taki sposób przyspieszamy i ułatwiamy wysychanie sierści.

Każde mycie nie tylko poprawia stan sierści, ale też ułatwia proces obchodzenia się z jałówką.

Po umyciu zawsze trzeba dać jałowce odpocząć, odprowadzić ją na stanowisko, pozwolić jej się napić i ponieważ jest wyziębiona oraz zestresowana, będzie chciała coś zjeść, najlepiej jest podać siano.

Jeśli mycie odbywa się w okresie zimowym, po umyciu jałówkę dobrze jest okryć kocem lub derką i nigdy nie stawiać jej w przewiewie. Pamiętać trzeba, że młode zwierzęta są szczególnie nieodporne na wyziębienie, krowy znoszą mycie znacznie lepiej, jeśli ogłędnie i delikatnie postępujemy przy myciu wymienia.



Jałówki są znacznie bardziej wrażliwe na wyziębienie niż krowy

Młode jałówki powinny być ostrzyżone na kilka tygodni przed wystawą, a powtórnie na dwa lub trzy dni przed prezentacją na ringu. Pomiedzy jednym a drugim ostrzyżeniem należy często myć zwierzę, najlepiej zimną wodą, która pobudza sierść do szybszego odrastania. Wtedy należy szczególnie pieczołowicie przykładać się do mycia i szorowania linii grzbietu.

Wprawdzie ostrzyżenie i jego jakość ma zasadnicze znaczenie dla prezentacji jałówki na ringu, jednak sędzia nie może zwierząt lepiej wypielęgnowanych ocenić wyżej, bo zwykle to nie jest zasługą samego hodowcy lecz wynajętej przez niego osoby. Jednakże sędzia ma prawo niżej ocenić jałówkę z powodu złego przygotowania lub braku pielęgnacji.

Jak powinien wyglądać oprowadzający na konkursie oprowadzania

Dobry zewnętrzny wygląd osoby oprowadzającej jest na ringu tak samo ważny jak wygląd jałówki, którą prowadzi. Sędzia często pierwsze wrażenie o postawie oprowadzającego wyrabia sobie patrząc na jego wygląd zewnętrzny.

Ubiór wymagany na ringu:

- białe spodnie lub białe dżinsy,
- biała koszula z krótkim lub długim rękawem (jeśli długie rękawy - to nie podwinięte!!!),
- krawat z logo związku hodowców,
- trzewiki skórzane lub buty, w żadnym razie obu-
wie typu adidas,
- jeśli używamy paska do spodni, musi on być kolo-
ru obuwia.

Wprowadzając zwierzę na ring oprowadzający po-
winien być ubrany starannie, czysto i schludnie. Utrzy-
manie czystości białej odzieży przed wyjściem na ring
może nie być łatwe, dlatego dobrze jest mieć kom-
binezon ochronny, który można zdjąć przed samym
wyjściem na ring.



Prawidłowo ubrany oprowadzający

Poprawne wejście na ring – pierwsze wrażenie się liczy

Zasadą jest wchodzenie na ring w kolejności według numerów katalogowych i nie ma tu miejsca na wyścigi „kto pierwszy ten lepszy”. Początkowo robienie zamieszania na ringu wprawdzie przyciąga uwagę sędziego, ale nie musi robić na nim dobrego wrażenia.

Trzymajmy się więc wyznaczonej kolejności, bo pierwsze wrażenie zrobione na sędziującym bardzo się liczy.

Wchodząc na ring prowadzimy jałówkę idąc z jej lewego boku, zgodnie z ruchem wskazówek zega-
ra, dość szybko, ale spokojnie, trzymając kantarkę w prawej ręce.

Życzeniem sędziego jest wtedy, aby zwierzęta w danej kategorii znalazły się na ringu jak najszybciej jak to możliwe, a wtedy on będzie mógł zacząć wykonywać swoją pracę.

Poruszając się po elipsie w ringu, podążamy za poprzedzającą nas jałówką w oczekiwaniu na rozpo-
częcie sędziowania. Jeśli pierwsza osoba prowadząca zwierzę okrąży raz ring i znajdzie się ponownie
przed wejściem, powinna zatrzymać się i poczekać aż na ring wejdą wszystkie sztuki w kategorii.

Gdy wszystkie zwierzęta są już na ringu, należy zwolnić tempo, przełożyć presterkę do lewej ręki
i iść tyłem, w pozycji wyprostowanej (nigdy nie przykucając).



Największe wrażenie wywiera całkowite zgranie tempa chodu jałówki i osoby prowadzącej tj. gdy ona stawia do przodu swoją lewą nogę, ty powinieneś w tym samym momencie przesunąć swoją lewą stopę do tyłu.

W czasie, gdy sędzia rozpoczyna ocenę każdego zwierzęcia z bliska, trzeba mieć uwagę podzieloną równo między prowadzoną jałówką a sędzią, a jeszcze dodatkowo zauważać, co dzieje się dookoła nas.

Trzeba pozostawić odpowiednio dużo miejsca między swoją jałówką a sztuką ją poprzedzającą, aby mieć możliwość wykonania repozycji, gdy zachodzi taka konieczność. Jednakże jeśli ring jest wypełniony do ostatniego centymetra, to może być uznane przez inne osoby na ringu za niegrzeczne, jeśli będziesz się rozpychać nie zwracając na nikogo uwagi.

Za szczególnie niegrzeczne jest uważane takie postępowanie, jeśli zaczynasz tworzyć wewnętrzny pierścień bliżej środka ringu, zasłaniając inne jałówki i uniemożliwiając sędziemu ich ocenę. To może być powodem do zdyskwalifikowania cię na ringu!



Głowa trzymana zbyt wysoko



Głowa trzymana zbyt nisko

Sędzia, oceniając uczestników konkursu, wyrabia sobie zdanie o ich umiejętnościach prosząc ich kilkakrotnie o zatrzymanie się lub kontynuowanie marszu wokół ringu.

Trzeba naprawdę bacznie obserwować polecenia sędziego, nie wolno przegapić ani jednego jego sygnału, bo to może mieć opłakane dla nas skutki.

Kiedy sędzia wskaże na ciebie, że masz ustawić jałówkę w żądanej pozycji, wykonaj to polecenie pewnie i tak szybko jak to potrafisz.

Gdy twoim zdaniem ustawiłeś jałówkę we właściwej pozycji, odsuń się nieznacznie od niej i panując nad nią, zwracaj uwagę na następne sygnały sędziego. Jeśli jałówka nie daje się ustawić idealnie, nie przedłużaj swojego działania, aby perfekcyjnie ją ustawić, pogódź się z nieco gorszym ustawieniem, byle zrobić to szybko.

Opis umiejętności, które musi opanować dobry oprowadzający, jest długi, zabiera dużo czasu i miejsca. Tak samo zresztą jak czytanie tego ze zrozumieniem. Na ringu wszystkie te czynności trzeba wykonywać szybko i niejako automatycznie, dlatego dobrze jest uważnie przeczytać przewodnik, zrozumieć i podczas treningu wielokrotnie powtarzać, bo je sobie przyswoić.

Sędzia ocenia jałówkę z bliska

Po wstępnej ocenie, którą sędzia wykonuje z dystansu, następuje drugi ważny etap, w którym ocenia on każde zwierzę indywidualnie z bliska. Nie oznacza to, że kiedy sędzia ogląda jedno zwierzę, inny wystawca mogą pozwolić sobie na chwilę relaksu. Trzeba cały czas utrzymywać swoją jałówkę w odpowiedniej pozycji – nigdy nie można być pewnym do kogo sędzia podejdzie w następnej kolejności.

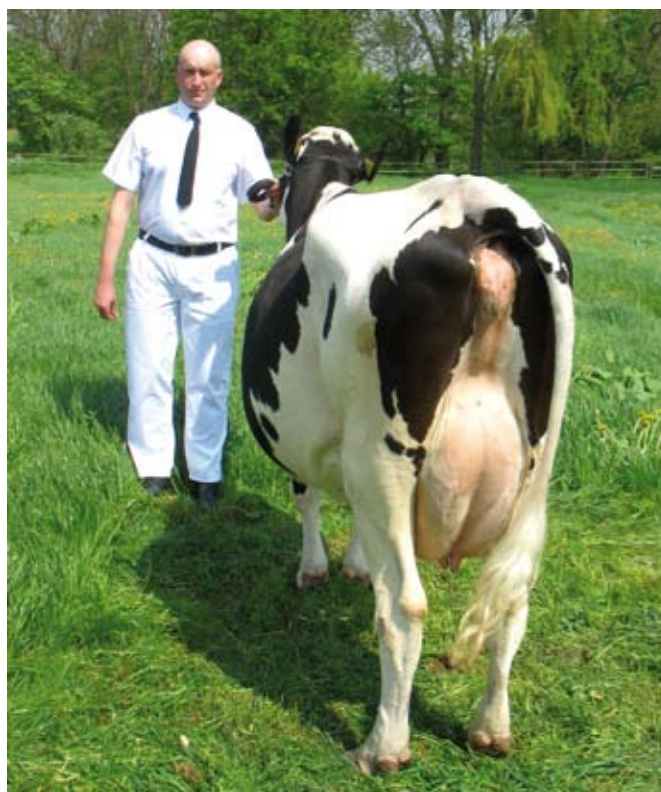
Gdy sędzia ocenia jałówkę z przodu, oprowadzający powinien przejść do poprzedniego ustawienia (z lewej strony zwierzęcia) oczekując na sygnał dany przez sędziego o podejście krok do przodu i zaprezentowanie jałowicy.

Ocena przez sędziego z bliska polega właśnie na tym, że sędzia podchodzi i daje ręką sygnał oznaczający konieczność podprowadzenia jałowki o pół kroku do przodu i ustawienie jej w prawidłowej postawie. Polecenie sędziego trzeba wykonać jak najszybciej, ale spokojnie i z opanowaniem.

Potem sędzia może spróbować delikatność skóry w celu oceny charakteru mlecznego. W tym momencie należy odrobinę zwrócić głowę jałowki w stronę sędziego, aby zmniejszyć napięcie skóry na prawym boku.



Sędzia ocenia delikatność skóry



Prawidłowy sposób prezentowania zwierzęcia od tyłu



**Nieprawidłowo prezentowany
przód jałówki**

Następnie sędzia obchodzi jałówkę oglądając ją z tyłu, ocenia wtedy wygląd linii grzbietu od ogona do głowy. Oprowadzający powinien wówczas skupić się na tym, czy jałówka jest wyprostowana, nie zgarbiona i jej głowa jest zwrócona do przodu.

Potem sędzia okrąża jałówkę i jeśli oprowadzający czuje, że sztuka jest dobrze wytrenowana, można się pokusić o takie przestawienie jałówki, aby uzyskać zmianę ustawienia tylnych nóg. Jest to w oczach sędziego bardzo wysoko oceniana umiejętność, ale nie stanowi powodu do dyskwalifikacji ani niższej oceny, jeśli oprowadzający nie wykona jej szybko i sprawnie.

Ostatecznie sędzia ponownie podchodzi do jałówki od przodu. W tym momencie oprowadzający powinien zwrócić się twarzą w stronę jałówki i trzymać głowę jałówki zwróconą w stronę sędziego. Stojąc tyłem do sędziego należy się upewnić, czy nie zasłaniamy sędziemu widoku jałówki, bo przecież nie ma on oceniać naszej odwróconej sylwetki.



Sposób wyprostowania grzbietu i repozycji ogona

Po zakończeniu indywidualnej oceny każdej jałówki, sędzia zaczyna ustawiać zwierzęta w linii na środku ringu. Jeśli otrzymamy sygnał, aby podejść, trzeba szybko przeprowadzić zwierzę energicznym krokiem we wskazane miejsce w tworzonej linii.

Jeśli masz dość szczęścia, aby znaleźć się na pierwszym miejscu, staraj się ustawić jałówkę tak, aby prawą tylną nogę miała lekko wysuniętą do tyłu, a bliższą tobie lekko do przodu.

Należy tak zrobić dlatego, że sędzia będzie oceniać jałówkę z boku stojąc blisko ciebie. Jeśli jałówka wystąpi z linii do przodu, cofnij ją przez wywarcie nacisku palcami prawej dłoni na partię łopatki. Tę czynność trzeba wielokrotnie ćwiczyć przed wystawą.

Ostatecznością jest zrobienie kółka z jałówką, aby uzyskać jej prawidłowe ustawienie w linii.



Użycie prawej dłoni do repozycji krowy

Nie trzeba wpadać w panikę, jeśli nie zostaniesz ustawiony tak wysoko w linii, jak tego oczekiwałeś. Sędzia może testować twoją odporność na stres i zawsze jeszcze może cię przesunąć wyżej w linii.

Nie trać więc ducha sportowej rywalizacji!!!

Zmiana pozycji w linii głównej

Podczas konkursu na oprowadzanie bydła sędzia zmienia ustawienie jałówki po ustawieniu zwierząt w linii po to, aby sprawdzić umiejętności osoby oprowadzającej. Normalnie robi to tylko w odniesieniu do bezpośrednich rywali, by rozstrzygnąć, kogo ocenić wyżej. Jeśli podczas konkursu sędzia wskaże nam konieczność wykonania zmiany pozycji w linii, trzeba to zrobić możliwie jak najszybciej.

Podczas oceny bydła na wystawie taka praktyka jest często stosowana, gdy sędzia zmieni zdanie co do ostatecznego ustawienia zwierząt. Dobry sędzia stosuje przesuwanie zwierząt tylko na wyższe pozycje w linii; jeśli sędzia początkowo „przeciwi” jakieś zwierzę, powinien wykonać tyle zmian, aby w każdym przypadku lepsze zwierzę przestawione było na przód linii (czyli gorzej ocenione nie powinno być wycofywane).

Gdy mamy wykonać przejście na wyższą pozycję, należy wyprowadzić jałówkę z linii do przodu, obrócić ją zgodnie z kierunkiem wskazówek zegara. Wracając ustawiamy jałówkę w nowe miejsce wskazane przez sędziego. Trzeba się upewnić, czy jałówka ma dosyć miejsca do zrobienia obrotu oraz pamiętać, że prowadzący powinien zawsze okrążyć zwierzę zgodnie z kierunkiem ruchu wskazówek zegara.

Pamiętaj!

Zawsze prowadzący chodzi wokół zwierzęcia, nigdy zwierzę nie okrąży prowadzącego.

Jednakże jest jeden wyjątek od tej zasady. Mianowicie czasem sędzia może się zdecydować zrobić zmianę na pierwszych pozycjach. Wówczas prosi dwie lub trzy pierwsze osoby, aby wyszły z linii w stronę przeciwną do kierunku ruchu wskazówek zegara, pozwala im okrążyć linię i gdy wracają wskazuje, w jakiej kolejności mają stanąć, już wtedy według niego, prawidłowej.

TO JEST JEDYNY PRZYPADEK, GDY TWOJA JAŁÓWKA MOŻE CHODZIĆ W KIERUNKU PRZECIWNYM DO RUCHU WSKAZÓWEK ZEGARA.

Oczywiście, obowiązuje zasada, że jeśli sędzia chce umieścić inne zwierzę pomiędzy twoją jałówką a sąsiednią sztuką, musisz mu na to pozwolić i zrobić miejsce.

Ostatnie klepnięcia

Jeśli postępujesz zgodnie ze wskazówkami tego przewodnika, masz duże szanse na sukces, ale jest jeszcze parę spraw, na które trzeba zwrócić uwagę, jeśli zależy ci na pierwszym miejscu w linii.

Jeśli nie jesteś w pierwszej prezentowanej kategorii, staraj się obejrzeć poprzednią kategorię na ringu. Wsłuchaj się w uzasadnienia sędziego. To pomoże ci zorientować się, o co chodzi sędziemu, na co bardziej zwraca uwagę.

Podczas konkursu na oprowadzanie, jeśli sędzia ma przed sobą dwie osoby o bardzo zbliżonych umiejętnościach, może przed podjęciem ostatecznej decyzji poprosić, aby osoby na pierwszych miejscach zamieniły się jałówkami. Pierwszą rzeczą, jaką wówczas należy zrobić to ustawić jałówkę w najlepszej pozycji. To wymaga błyskawicznej oceny słabych stron jałówki. Dopiero gdy jałówka jest ustawiona w pozycji jest czas na zebranie prezenterki i uchwycenie paska w dłoń. Pamiętaj, nigdy nie zrób odwrotnie. Podczas konkursu oprowadzania nie ma znaczenia czyją jałówkę prowadzisz, musisz ją pokazać z najlepszej strony.

Zachowanie się oprowadzającego

Twoja postawa na ringu będzie oceniana przez sędziego. Nie wolno ci spóźnić się z wyjściem na ring. Przez cały czas zwracaj uwagę na to, co dzieje się na ringu, nie pozwalaj sobie nawet na chwilę relaksu i zawsze swoją uwagę dziel między sędziego i prowadzoną jałówkę.

Nigdy nie rozmawiaj z osobami stojącymi wokół ringu i bądź głuchy na wszelkie próby dawania ci dobrych rad spoza ringu. Sędzia ma oczy wokół głowy i nie umknie mu to.

Wnioski końcowe

- Staraj się być uprzejmy i grzeczny wobec sędziego i swoich rywali. Zachowuj się na ringu pogodnie. Uśmiech nic nie kosztuje, a prawda jest taka, że w ocenie sędziego 20% przypada na ocenę zachowania.
- Twoja jałówka może być nieco gorsza niż ideał, ale pięknie zaprezentowana, a w ocenie sędziego 40% przypada na technikę oprowadzania.
- Nad tym wszystkim możesz mieć kontrolę, a miejsce w linii głównej, które ostatecznie zajmiesz po ocenie sędziego prawdziwie odzwierciedla, ile pracy i wysiłku zostało włożone w przygotowania do wystawy. Nie należy okazywać rozczarowania z zajętej pozycji, jeśli miałeś większe oczekiwania. Po prostu na pierwszym miejscu może stanąć tylko jedna osoba. Może już następnym razem to będziesz ty. Kiedy sędzia uzasadnia swoją ocenę, dobrze się wsłuchaj i zapamiętaj, co powiedział o włożonych staraniach i co ocenił krytycznie. Masz okazję w przyszłości się poprawić.
- Ale ostatecznie przyjmij krytykę z entuzjazmem i nie wyglądamy na skrzywdzonego!

Zasady sędziowania konkursu oprowadzania bydła

Sędzia ocenia podczas konkursu oprowadzania następujące elementy z podaną wagą:

❖ ostrzyżenie i pielęgnacja	40%
❖ technika oprowadzania	40%
❖ postawa i zachowanie	20%

Przedmiotem oceny w trakcie konkursu są:

- Czysty i schludny ubiór prowadzącego,
- Zachowanie bezpieczeństwa,
- Odpowiednia pozycja w stosunku do zwierzęcia,
- Elastyczność przy zatrzymywaniu się i rozpoczynaniu ruchu,
- Dobrze dobrana prezenterka,
- Odpowiednia prezentacja zwierzęcia, ruchy harmonijnie,
- Współdziałanie zwierzęcia z prowadzącym,
- Zachowanie odpowiedniej odległości pomiędzy wystawcami w trakcie pokazu,
- Głowa zwierzęcia lekko odwrócona, gdy sędzia dotyka skóry,
- Sprawne pozycjonowanie zwierzęcia po jego zatrzymaniu,
- Zwracanie uwagi zarówno na zwierzę i na sędziego,
- Dbłość o zachowanie linii prostej od pyska do ogona, gdy zwierzę jest oceniane od tyłu
- Zdecydowanie w prowadzeniu zwierzęcia (sposób wydawania poleceń).

Punkty karne rozkładają się według poniższych kryteriów:

Niewielkie niedociągnięcia są karane małymi punktami karnymi:

Prowadzący:

- pasek prezenterki zwisający luźno
- nieprawidłowo zwinięty pasek prezenterki
- nieodpowiednie obuwie
- nieodpowiedni ubiór
- żucie gumy

Jałówka:

- głowa nie skierowana w stronę sędziego podczas oceny z bliska

Za większe niedociągnięcia otrzymuje się średnie punkty karne:

Prowadzący:

- źle dopasowana prezenterka
- źle trzymana prezenterka
- nieodpowiednia pozycja prowadzącego w stosunku do zwierzęcia
- zwracanie uwagi tylko na zwierzę
- zbytne skoncentrowanie na działaniach sędziego
- nie zwracanie uwagi na przekazywane znaki
- nie pozostawienie odległości między zwierzętami podczas marszu
- brak odpowiedniej odległości pomiędzy zwierzętami w szeregu
- ustawienie się zbyt ciasno w szeregu
- ramię zbyt napięte i wyprostowane
- wykonywanie kroków w bok podczas prowadzenia jałówki
- nieprawidłowe trzymanie ręki na łopatce zwierzęcia

Jałówka:

- zaniedbane racice
- przednie nogi nierówno ustawione, gdy jałówka stoi w linii końcowej

Duże błędy powodują wysokie punkty karne:

Prowadzący:

- wejście na ring z opóźnieniem
- brak ducha sportowej rywalizacji
- brak zainteresowania (obojętność)
- trzymanie ręką za kółko prezenterki, a nie za łańcuszek (linkę)
- zbyt powolne poruszanie się w ringu
- trzymanie ręki z prezenterką w powietrzu
- ramię i łokieć zbyt uniesione
- garbienie się
- zbyt powolne poruszanie się przy wchodzeniu do szeregu
- nie udostępnienie miejsca zwierzętom, które muszą zmienić pozycję
- nie używanie prezenterki do ustawienia tylnych nóg jałówki
- prowadzenie jałówki ze złej strony
- wykonywanie zbyt gwałtownych ruchów, gdy stoi się w szeregu
- przeszkadzanie innym uczestnikom konkursu – zachowanie niesportowe
- ustawienie się zbyt blisko obrzeży ringu
- brak zaprezentowania jałówki od jej najlepszej strony

Jałówka:

- brak odpowiedniego wytrenowania,
- zwierzę nie umyte i nie ostrzyżone ,
- głowa zbyt blisko zadarta do góry,
- brak właściwego ustawienia w linii, od głowy do ogona,
- brak utrzymania zwierzęcia w gotowości,
- brak prawidłowego ustawienia tylnych nóg,
- resztki siana lub słomy w racicach, itp.

Pamiętaj! Punkty karne się sumują. Jeden mały punkt karny plus jeden średni punkt karny daje jeden duży punkt karny w skali punktacji karnej.

Oprowadzający powinien być odpowiednio ubrany: białe spodnie i biała koszula, krawat związkowy, mocne obuwie skórzane, pasek w kolorze obuwia. Odzież ma być czysta i schludna.

Oprowadzający powinien przez cały czas pobytu na ringu kontrolować swoją jałówkę, pozostawiając odpowiednią ilość miejsca i dla innych biorących udział w konkursie, jak i dla sędziego wykonującego swoją pracę.

Oprowadzając zwierzę trzeba cały czas rzucać okiem na sędziego, być gotowym do wykonania jego poleceń, zachowywać się grzecznie i uprzejmie.

Sędzia posługuje się widocznymi dla wszystkich uczestników konkursu standardowymi gestami.

Najczęściej używane przez sędziego znaki są takie:

- Zatoczenie palcem kółka oznacza sygnał do okrążania ringu,
- Uniesienie ramienia oznacza sygnał „stop”,
- Wskazanie na osobę, która ma iść do linii końcowej, po upewnieniu się, czy znak widziała, aby nie robić zamieszania na ringu.

Pozostałe wskazówki dla sędziego oceniającego oprowadzających podczas konkursu:

- Typ zwierzęcia nie może być powodem wahania, na jakiej pozycji ustawić oprowadzającego,
- Standard ostrzyżenia nie powinien być także głównym powodem wahania co do oceny oprowadzającego, bo w praktyce raczej rzadko właściciel strzyże, raczej zleca to fachowcowi. Jednakże nie zapominaj o roli strzyżenia, linii grzbietu i wypielęgnowanych racic.
- Uzasadniając swoje decyzje sędzia musi wyrażać się precyzyjnie i zrozumiale, tak by każdy oprowadzający mógł zrozumieć, co zrobił nieprawidłowo, by to w przyszłości poprawić.