

RAPORT ŻYWIENIE

KLUCZ DO EFEKTYWNEGO ZARZĄDZANIA STADEM



PROMOCJA

OD LISTOPADA 2016 DO STYCZNIA 2017

Raport ŻYWIENIE dla każdego hodowcy w ramach standardowej opłaty za ocenę



Polska Federacja Hodowców Bydła
i Producentów Mleka

ul. Żurawia 22, 00-515 Warszawa
tel. (22) 502-33-43, www.pfbipm.pl



HODOWCO!

Koszty żywienia to aż 40-60% kosztów całkowitej produkcji mleka.

Trzeba pamiętać, że nieprawidłowe żywienie stosowane w stadzie może być źródłem kolejnych, trudnych do oszacowania kosztów związanych z leczeniem chorób, schorzeń i problemów będących następstwem nieracjonalnego żywienia.

Raport ŻYWIENIE w nowej, zmodyfikowanej i rozbudowanej formie w połączeniu z raportami STADO I PRÓBA to rzetelne i kompleksowe źródło informacji pozwalających na fachową ocenę stanu żywienia zarówno całego stada jak i poszczególnych krów.

CZYM JEST RAPORT ŻYWIENIE?

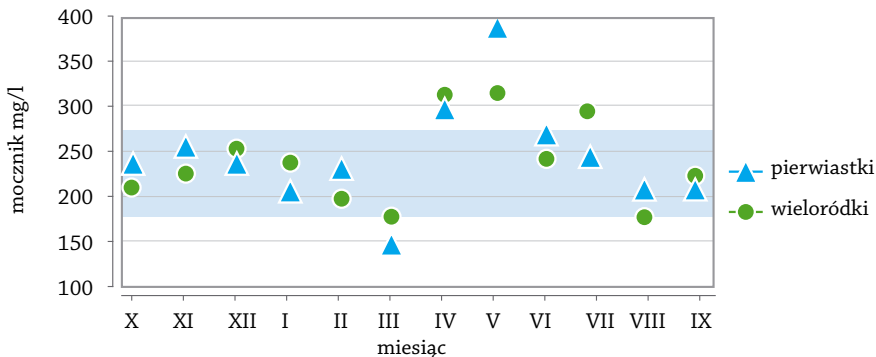


Raport wynikowy „Ocena żywienia krów na podstawie wydajności i składu mleka” (ŻYWIENIE) – jest raportem czterostronicowym, niezbędnym do profesjonalnej kontroli żywienia stada i monitorowania powszechnie występujących chorób i zaburzeń metabolicznych. W raporcie można znaleźć informacje pozwalające na:

- szczegółową analizę występowania subklinicznej ketozy w stadzie
- ocenę równowagi białkowo-energetycznej w żwaczku
- ocenę żywienia w oparciu o stosunek tłuszczu do białka
- ocenę krzywych laktacji
- ocenę żywienia zwierząt w podziale na grupy laktacyjne
- ocenę organizacji i zarządzania stadem.

Instrukcja obsługi - jak czytać raport?

ZAWARTOŚĆ MOCZNIKA W MLEKU W OKRESIE OSTATNIICH 12 M-CY



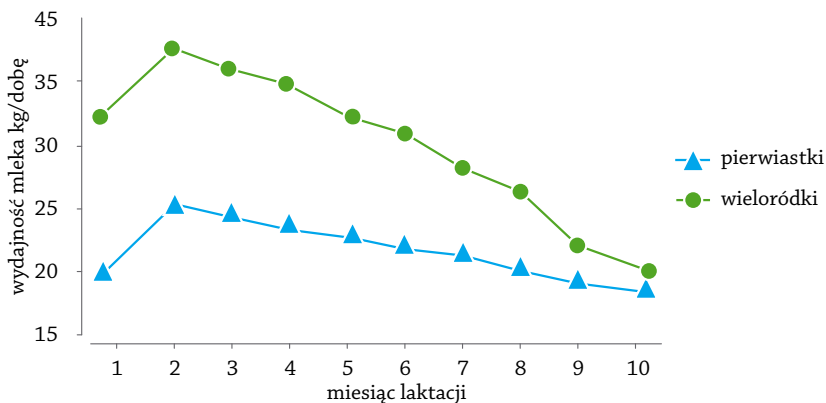
WAŻNE!

Wykres przedstawia zmiany przeciętnej zawartości mocznika w mleku krów, jakie zachodziły w ciągu ostatnich 12 miesięcy.

Zalecane wartości zawierają się w zakresie od 180 mg do 280 mg/l mleka:

- wartości < 180 mg – za mało białka ulegającego rozkładowi w żwacu (BURŻ)
- wartości > 280 mg – za dużo białka ulegającego rozkładowi w żwacu (BURŻ).

WYDAJNOŚĆ KRÓW W ZALEŻNOŚCI OD MIESIĄCA LAKTACJI



PAMIĘTAJ!

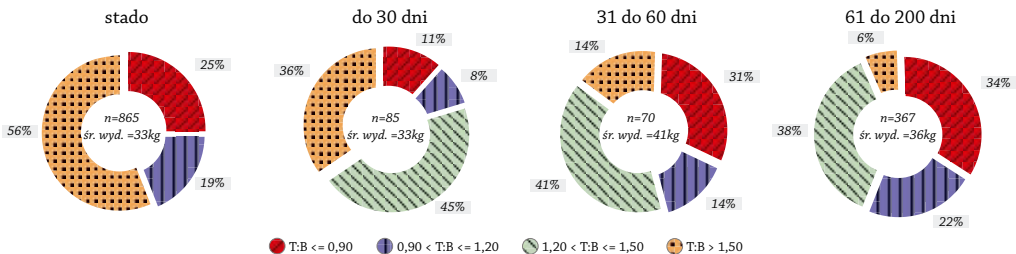
Wykres przedstawia wydajność krów w zależności od miesiąca laktacji.

Wydajność ta obniża się w kolejnych miesiącach, jednak obserwowany spadek nie powinien przekraczać miesięcznie:

- 6% dla pierwiastek
- 9% dla wieloródek.



STOSUNEK ZAWARTOŚCI TŁUSZCZU I BIAŁKA W MLEKU W ZALEŻNOŚCI OD FAZY LAKTACJI



Wykresy przedstawiają udział (%) krów w danej grupie, u których stosunek zawartości tłuszczu do zawartości białka w mleku mieścił się w danym przedziale. Poszczególne wycinki koła odpowiadają udziałowi w danej grupie krów, w których mleku stwierdzono stosunek tłuszczu do białka z danego przedziału. Prezentowany jest łączny diagram dla całego stada („stado”) oraz osobne diagramy dla grup krów, wyróżnionych na podstawie stadium laktacji („do 30 dni”, „31 - 60”, „61 - 200”). Obliczenia dotyczą wyników aktualnego próbnego doju.

O czym mówi stosunek tłuszczu do białka?

T:B <= 1.20 - wartości mogące wskazywać na:

- zbyt dużą ilość pasz treściwych w stosunku do objętościowych w dawce
- nadmiar węglowodanów niestrukturalnych
- niedobór włókna surowego
- nieodpowiednią strukturę fizyczną TMR
- zbyt wysoką suchą masę TMR

1.20 > T:B <= 1.50 - wartości zalecane, wskazujące na prawidłową koncentrację dawki pokarmowej, o odpowiedniej strukturze fizycznej.

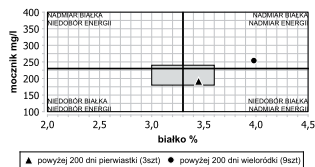
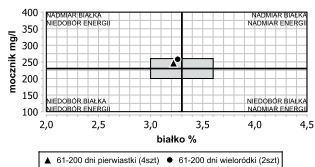
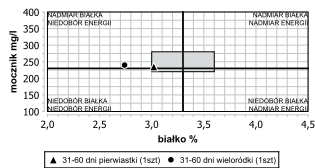
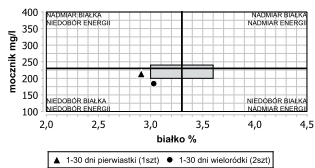
T:B > 1.50 - wartości mogące wskazywać na:

- niedobory energii w dawce pokarmowej
- nadmiar włókna surowego
- początek laktacji u krów ze zbyt dobrą kondycją (otłuszczonych)



OCENA RÓWNOWAGI BIAŁKOWO – ENERGETYCZNEJ W ŻWACZU

Cztery wykresy przedstawiają zawartość białka i mocznika w mleku krów z uwzględnieniem podziału na dwie grupy: „pierwiastki” i „wielorodki” oraz grupy laktacyjne „do 30 dni”, „31 - 60 dni”, „61 - 200 dni”, „powyżej 200 dni”. Każdy wykres zawiera dane z ostatniego próbnego udoju dla odpowiedniej fazy laktacji. Punkty na wykresie odpowiadają średnim wartościom porównywanych grup.



ZWRÓĆ UWAGĘ!

Szary prostokąt wskazuje wartości zalecane w danej fazie laktacji.

OCENA STADA NA PODSTAWIE WYBRANYCH CECH ZA OSTATNIE 12 MIESIĘCY



Grupa	Produkcja				Liczba zwierząt wybrakowanych						
	do 30 dni	31-60 dni	61-200 dni	pow. 200 dni	przyczyny	do 30 dni	31-60 dni	61-200 dni	pow. 200 dni	Razem	
Pierwiastki	I. próbnych dojów	387	410	1720	1559	jałowosc			1	12	13
	wyd. mleka [kg/dobę]	29,8	34,2	33,6	27,4	nogi	2	4	5	14	25
	LKS [sys. kom./ml]	274	128	144	151	wymię	2	2	3	15	22
	W1W [dni]	728				metaboliczne	3		1	1	5
						inne			5	1	6
Wielorodki	I. dojów	545	593	2747	2593	jałowosc			8	29	37
	wyd. mleka [kg/dobę]	40,2	47,8	41,4	26,6	nogi	12	8	22	83	125
	LKS [sys. kom./ml]	393	230	282	352	wymię	7	3	12	47	69
	OKMW [dni]	404				metaboliczne	15	1	4	4	24
						inne	2	1	3	4	10

W1W - wiek pierwszego wycielenia (określany dla pierwiastek), OKMW - okres międzywycieleniowy (określany dla krów wieloródek)

WAŻNE!

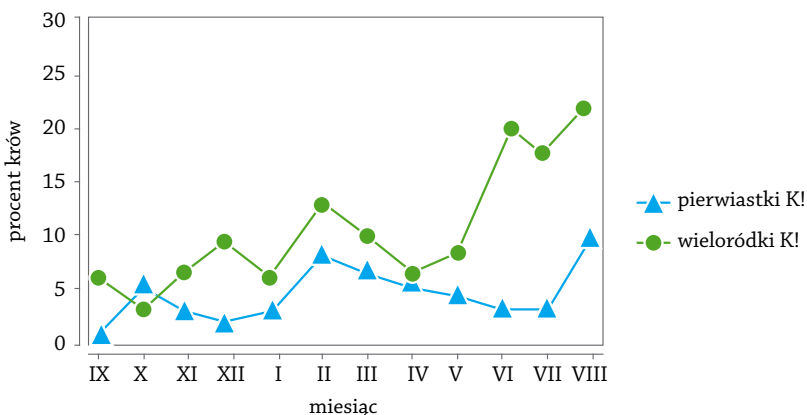
Tabela przedstawia ocenę stada na podstawie wybranych cech za ostatnie 12 miesięcy z uwzględnieniem podziału na dwie grupy: „pierwiastki” i „wielorodki” oraz grupy laktacyjne „do 30 dni”, „31 - 60 dni”, „61 - 200 dni”, „powyżej 200 dni”.

Prawidłowe zakresy:

W1W - 720 - 780 dni dla rasy polskiej holsztyńsko - fryzyskiej

OKMW - 390 - 410 dni dla rasy polskiej holsztyńsko - fryzyskiej

OCENA ZAGROŻENIA STADA SUBKLINICZNĄ KETOZĄ W OKRESIE OSTATNICH 12 MIESIĘCY



Wykres przedstawia procentowy udział krów wskazanych jako zagrożone ketozą (K!) z podziałem na „pierwiastki” i „wielorodki” w danym stadzie, w okresie ostatnich 12 miesięcy.

WAŻNE!

Wspomniana ocena dotyczy zwierząt, które w dniu próbnego doju znajdowały się w okresie do 60 dnia laktacji.

AKTUALNA OCENA ZAGROŻENIA STADA SUBKLINICZNĄ KETOZĄ



Grupa laktacyjna	L. krów ocenionych	Liczba krów KI			Udział krów KI [%]	PFSK [%]
		ogółem	do 21 d.l.	21 do 60 d.l.		
ostatni próbny dój						
pierwiastki	452	3	2	1	0,66	<<10
wielorodki	642	7	5	2	1,09	<<10
razem	1094	10	7	3	0,91	<<10
3 ostatnie próbne doje						
pierwiastki	1241	7	5	2	0,56	<<10
wielorodki	1987	18	15	3	0,90	<<10
razem	3228	25	20	5	0,77	<<10

Tabela przedstawia ocenę występowania (subklinicznej) ketozy w grupie krów zagrożonych (tj. do 60 dnia laktacji), w trakcie aktualnego próbnego doju („ostatni próbny dój”), oraz sumarycznie w trakcie ostatnich 3 miesięcy („3 ostatnie próbne doje”). Odpowiednie dane prezentowane są oddzielnie dla pierwiastek i wielorodek, oraz łącznie dla wszystkich krów.

Tabela zawiera informacje z wyraźnym podziałem na krowy do 21 dnia laktacji zagrożone ketozą II typu i krowy pomiędzy 21 a 60 dniem laktacji zagrożone ketozą I typu.

WAŻNE!

Zwracaj uwagę na indeks PFSK (przewidywana frekwencja subklinicznej ketozy):

PFSK << 10 - stado nie zagrożone ketozą

PFSK > 10 - stado zagrożone ketozą

PFSK > 20 - stado silnie zagrożone ketozą.

Zwróć uwagę na kolumnę „udział krów KI”.

Gdy > 15 % krów w danej grupie jest oznaczonych symbolem „KI”, zwróć szczególną uwagę na:

- odchów jałówek
- żywienie krów w końcu laktacji
- żywienie krów zasuszonych- drugi etap
- okres okołoporodowy



Chcesz wiedzieć więcej?

Masz problem z żywieniem zwierząt w stadzie?

Skontaktuj się ze swoim zootechnikiem oceny lub doradcą żywieniowym.