

12/22

RYNEK

W A R S Z A W A

G R U D Z I E Ń 2 0 2 2

KONTAKT

www.pfhb.pl

e-mail: d.grabarczyk@pfhb.pl

O NAS

Polska Federacja Hodowców Bydła i Producentów Mleka w Warszawie jest jedynym pełnoprawnym reprezentantem środowiska hodowców bydła i producentów mleka w Polsce.

KONTAKT

www.pfhb.pl

ul. Żurawia 22

00-515 Warszawa

**CELEM POLSKIEJ FEDERACJI
JEST REPREZENTOWANIE
INTERESÓW I OBRONA PRAW
JEJ CZŁONKÓW, A W
SZCZEGÓLNOŚCI:**

- Podejmowanie strategicznych działań związanych z hodowlą bydła i produkcją mleka.
- Wspieranie hodowli bydła i produkcji mleka.
- Podejmowanie zadań w hodowli bydła i produkcji mleka, o charakterze ponadregionalnym lub ogólnokrajowym.
- Opracowywanie programów hodowlanych i koordynowanie ich realizacji.
- Pomoc członkom organizacji w ich działalności statutowej.
- Reprezentowanie PFHBiPM na arenie międzynarodowej.
- Współdziałanie z organizacjami międzynarodowymi zajmującymi się problematyką oceny użytkowości, inseminacji i hodowli bydła.
- Ścisła współpraca z organizacjami i instytucjami krajowymi zajmującymi się inseminacją bydła.
- Dbanie o dobre imię polskiego hodowcy

**POLSKA FEDERACJA REALIZUJE
SWOJE CELE MIĘDZY INNYMI
POPRAZ:**

- Prowadzenie oceny wartości użytkowej bydła mlecznego i mięsno-mlecznego lub hodowlanej.
- Prowadzenie ksiąg bydła i dokumentacji hodowlanej wg obowiązujących przepisów.
- Prowadzenie laboratoriów oceny mleka.
- Prowadzenie systemu informatycznego dla potrzeb oceny wartości użytkowej i hodowlanej bydła.
- Organizowanie działalności zapewniającej wdrażanie nowoczesnych metod w dziedzinie hodowli bydła i produkcji mleka.
- Opracowywanie i realizację regionalnych i krajowych programów hodowlanych.
- Organizację wystaw, pokazów oraz seminariów.
- Dokonywanie na zlecenie hodowców selekcji w ocenianych stadach, wyrażanie zaleceń dotyczących remontu stada, doboru hodowlanego i klasyfikacji bydła.
- Wykorzystywanie dotacji na postęp biologiczny w programach zaakceptowanych przez Ministerstwo Rolnictwa i Rozwoju Wsi.
- Prowadzenie badania oceny mleka do celów hodowlanych.
- Prowadzenie działalności doradczej i szkoleniowej.
- Prowadzenie Laboratorium Genetyki Bydła w celu genotypowania zwierząt.

Spis treści

Pogłowie bydła 01

Ocena użytkowości 02

Skup mleka 03

Skup mleka w UE

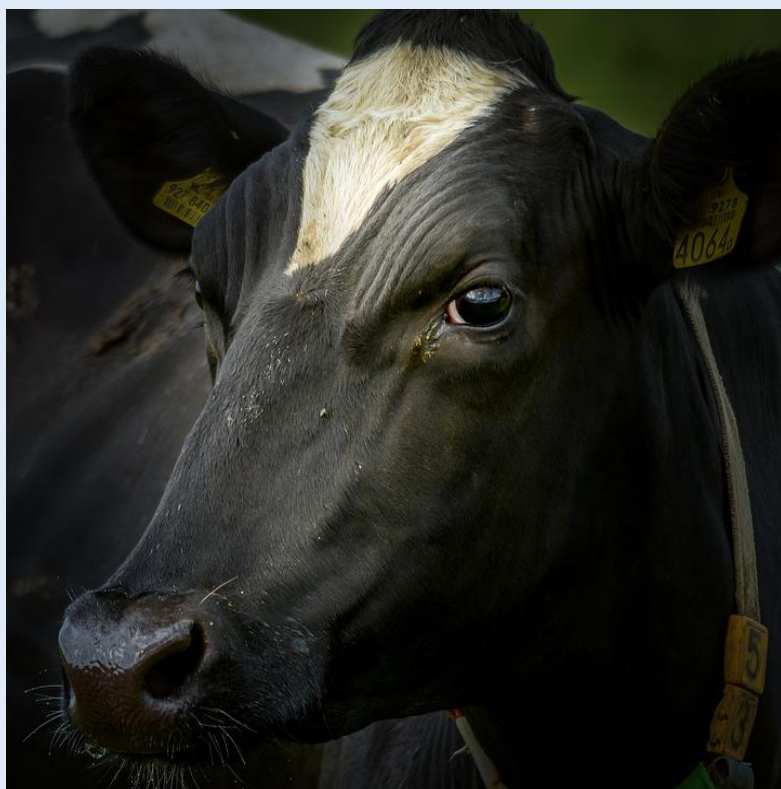
Cena mleka 04

Cena mleka w UE

Produkcja artykułów 05

Ceny artykułów

Aktualności 06



POGŁÓWIE BYDŁA

Populacja bydła na koniec czerwca 2022 roku wynosiła 6 444,1 tys. sztuk i była o 0,7% tj. o 43,2 tys. szt. wyższa niż przed rokiem oraz o 1,0% wyższa niż w grudniu 2021 roku (o 65,3 tys. sztuk).



POGŁOWIE CIELĄT

Pogłowie cieląt do 1 roku wzrosło o 7,1% w porównaniu z czerwcem 2021 r. W porównaniu do grudnia 2021 r. wzrosło o 6,3% do poziomu 1 915,9 tys. szt.

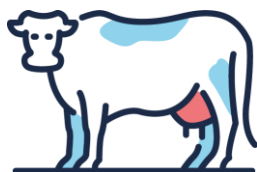
Cielęta stanowią 29,7% w strukturze pogłowia



POGŁOWIE MŁODEGO BYDŁA

Liczba młodego bydła w wieku 1-2 lata zmniejszyła się o 9,8% w porównaniu ze stanem w ubiegłym roku, a w porównaniu z grudniem 2021 r. populacja została zmniejszona o 12,6% i wynosiła 1 673,6 tys. szt.

Młode bydło stanowi 26,0% w strukturze pogłowia



KROWY

Pogłowie krów zostało ograniczone o 7,6% w porównaniu z czerwcem 2021 r., również w porównaniu do grudnia 2021 r. odnotowało spadek o 3,6% i wynosiło 2 207,7 tys. szt.

W strukturze pogłowia krowy stanowią 34,3%.

KROWY MLECZNE

Pogłowie krów mlecznych spadło o 12,3% w porównaniu z czerwcem 2021 r. oraz o 9% w porównaniu z grudniem 2021 roku i wyniosło 1 851,9 tys. sztuk.

Rok		Krowy ogółem	Krowy pozostałe	Krowy mleczne
2010	VI	2656	118	2538
	XII	2636	107	2529
2011	VI	2626	153	2473
	XII	2568	122	2446
2012	VI	2578	137	2441
	XII	2469	123	2346
2013	VI	2531	170	2361
	XII	2442	143	2299
2014	VI	2479	169	2310
	XII	2403	155	2248
2015	VI	2445	166	2279
	XII	2303	169	2134
2016	VI	2332	186	2146
	XII	2304	174	2130
2017	VI	2374	220	2154
	XII	2341	188	2153
2018	VI	2429	196	2233
	XII	2417	203	2214
2019	VI	2461	240	2221
	XII	2403	239	2164
2020	VI	2487,5	262,7	2224,8
	XII	2391,3	265,6	2125,7
2021 Pogłowie krów	VI	2388,5	276	2122,6
	XII	2289,0	253,8	2035,2
2022	VI	2207,7	355,8	1851,9
	XII*	2260	240	2020

Wyszczególnienie	Wskaźnik dynamiki					
	2019	2020	2021	2019	2020	2021
				rok poprzedni = 100		
UE-14	15 766,6	15 590,9	15 405,7	99,0	98,9	98,8
UE-13	4 999,0	4 923,2	4 801,6	97,9	98,5	97,5
w tym Polska	2 166,9	2 125,7	2 035,2	97,9	98,1	95,7
UE-27	20 765,5	20 514,1	20 207,3	98,7	98,8	98,5

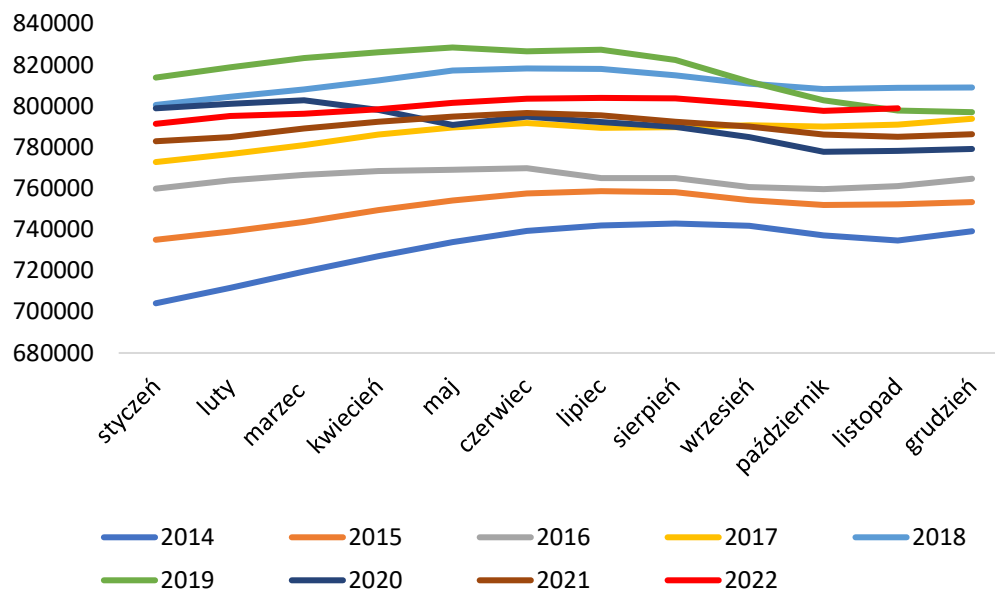
Pogłowie krów mlecznych w Unii Europejskiej tys. sztuk (XII): Dane Eurostat, IERiGŻ-PIB

OCENA UŻYTKOWOŚCI

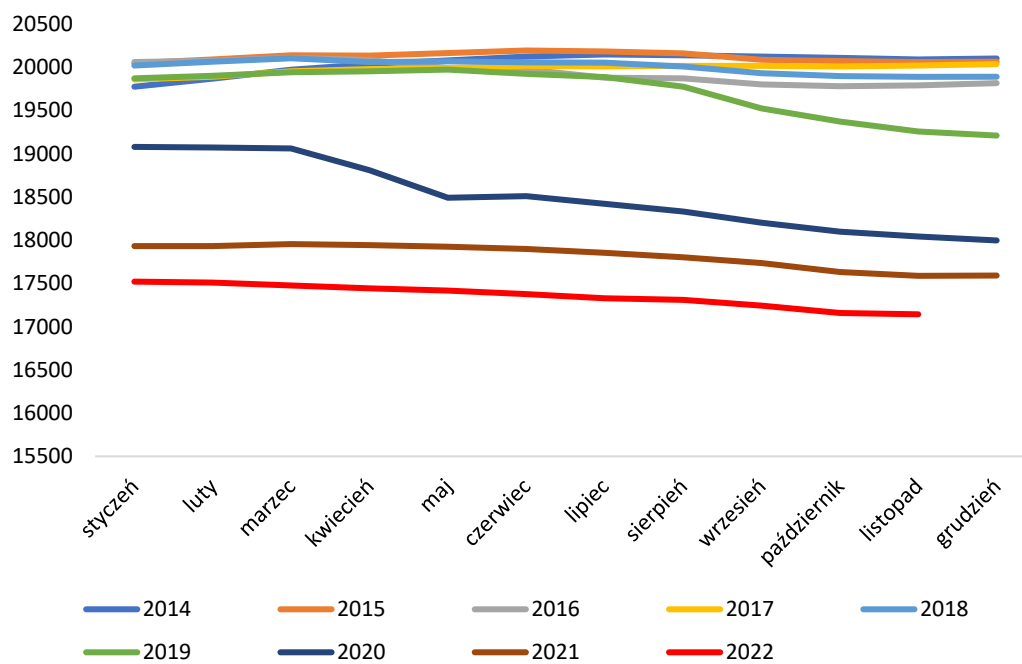
Polska Federacja Hodowców Bydła i Producentów Mleka od 1 lipca 2006 roku przejęła realizowanie zadań z zakresu oceny wartości użytkowej bydła.

**W listopadzie 2022 roku pod oceną było 798 917 krów,
pochodzących z 17 142 obór.**

Krowy



Stada



REGIONY OCENY

01

CENTRUM

W listopadzie 2022 r. w Regionie Oceny Centrum oceniono 208 327 krów, z 5 393 obór.

02

WSCHÓD

W Regionie Oceny Wschód w listopadzie 2022 roku oceniono 187 058 krów, pochodzących z 4 196 obór.

03

ZACHÓD

Liczba krów ocenionych w listopadzie 2022 roku wynosiła 232 258. Utrzymywane były w 3 885 oborach.

04

PÓŁNOC

W Regionie Oceny Północ w listopadzie 2022 r. oceniono 171 274 krowy, z 3 668 obór.

SKUP MLEKA W POLSCE

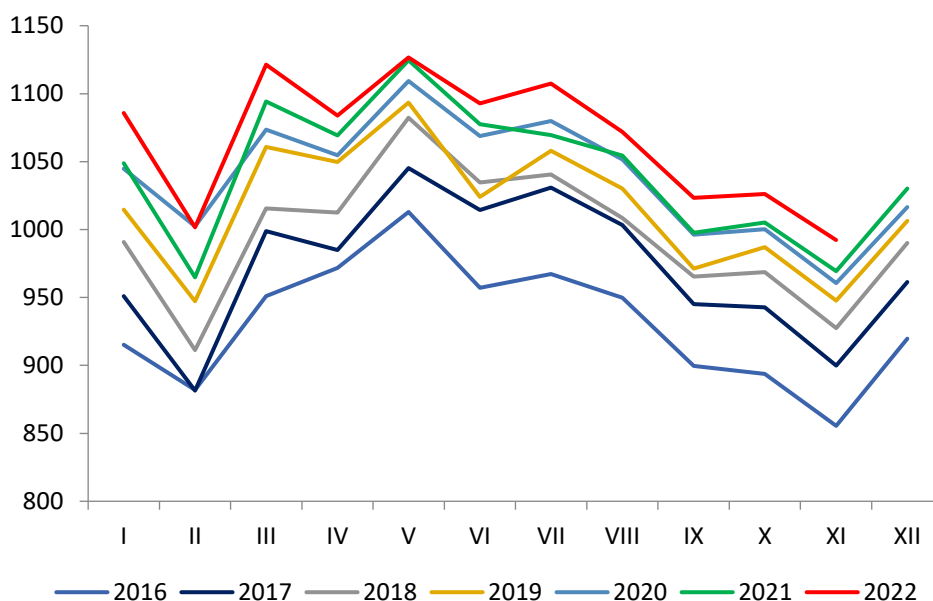
W Polsce od wielu lat odnotowywany jest systematyczny wzrost skupu mleka. Średnioroczny wzrost skupu wynosił zawsze około 2%, jednak w roku 2021 skup nie odnotował aż tak dużego wzrostu w porównaniu z rokiem poprzednim i wyniósł 0,4%.

SKUP MLEKA W LISTOPADZIE



Według danych Głównego Urzędu Statystycznego meldunkowy skup mleka w listopadzie 2022 roku wyniósł **961,5 mln litrów**.

W okresie od stycznia do listopada 2022 r. w Polsce skupiono **11 368,8 mln litrów** mleka.



PROCENTOWE ZMIANY SKUPU

W RELACJI MIESIĘCZNEJ

- Skup mleka w listopadzie był o 3,3% mniejszy od skupu odnotowanego w październiku

-3,3%

W RELACJI ROCZNEJ

- W listopadzie skupiono o 2,3% więcej mleka niż w listopadzie 2021 r.

+2,3%

ŁĄCZNY SKUP W 2022 R.

- W ciągu jedenastu miesięcy 2022 roku skupiono o 2,2% więcej mleka niż w analogicznym okresie 2021 roku

+2,2%

Ilość skupionego mleka w okresie I-XI 2022 w tys. litrów

województwo	wg siedziby jednostki skupującej	wg siedziby producenta	różnica w ilościach skupionego mleka	różnica [%]
Polska	11 368 797	11 368 797	x	x
dolnośląskie	34 338	155 117	-120 779	-77,9%
kujawsko-pomorskie	293 603	808 689	-515 086	-63,7%
lubelskie	677 603	520 276	157 327	30,2%
lubuskie	216 920	98 150	118 770	121,0%
łódzkie	651 795	765 476	-113 681	-14,9%
małopolskie	136 322	123 367	12 955	10,5%
mazowieckie	2 365 389	2 420 147	-54 758	-2,3%
opolskie	180 193	265 043	-84 850	-32,0%
podkarpackie	83 466	88 154	-4 688	-5,3%
podlaskie	4 304 048	2 456 700	1 847 348	75,2%
pomorskie	131 773	329 661	-197 888	-60,0%
śląskie	177 104	241 403	-64 299	-26,6%
świętokrzyskie	323 888	159 740	164 148	102,8%
warmińsko-mazurskie	329 816	847 381	-517 565	-61,1%
wielkopolskie	1 423 914	1 965 028	-541 114	-27,5%
zachodniopomorskie	38 625	124 465	-85 840	-69,0%

Dane Polska Izba Mleka

W okresie styczeń – listopad 2022 r. najwięcej mleka ubyło z województw: wielkopolskiego (541,1 mln l), warmińsko-mazurskiego (517,6 mln l) oraz kujawsko-pomorskiego (515,1 mln l).

Najwięcej mleka z innych województw trafiło do województwa podlaskiego (1 847,3 mln l).

SKUP MLEKA W UE

W październiku 2022 roku skup mleka został ograniczony w dwunastu krajach członkowskich, w relacji rocznej. W pozostałych czternastu krajach zwiększono skup surowca.

SKUP MLEKA W UE

PAŹDZIERNIK

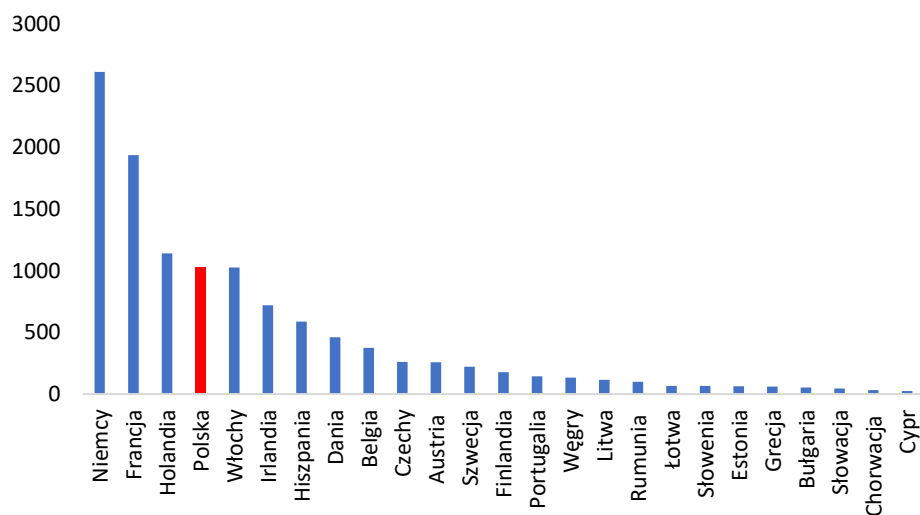


Według danych Eurostat w październiku 2022 roku w Unii Europejskiej skupiono **11 702,0 tys. ton** mleka, tj. o 1,7% więcej niż we wrześniu oraz o 1,7% więcej niż w październiku 2021 r.

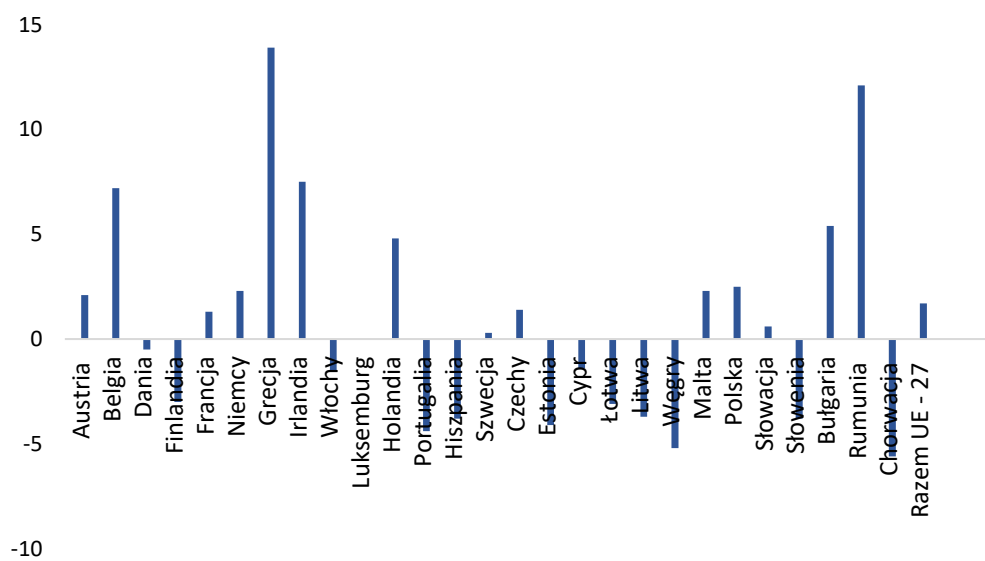
W okresie styczeń – październik 2022 roku łącznie w Unii Europejskiej skupiono 121 889,4 tys. ton tj. o 0,2% mniej niż w analogicznym okresie ubiegłego roku.

Pięciu największych producentów mleka w Unii Europejskiej (Niemcy, Francja, Holandia, Polska, Włochy), w analizowanym miesiącu skupiło łącznie **7 742,8 tys. ton** mleka, było to o 1,9% więcej niż przed rokiem. Skup ten stanowił 66,2% całego unijnego mleka.

Skup w październiku



% zmiana rok do roku



CENY MLEKA W POLSCE

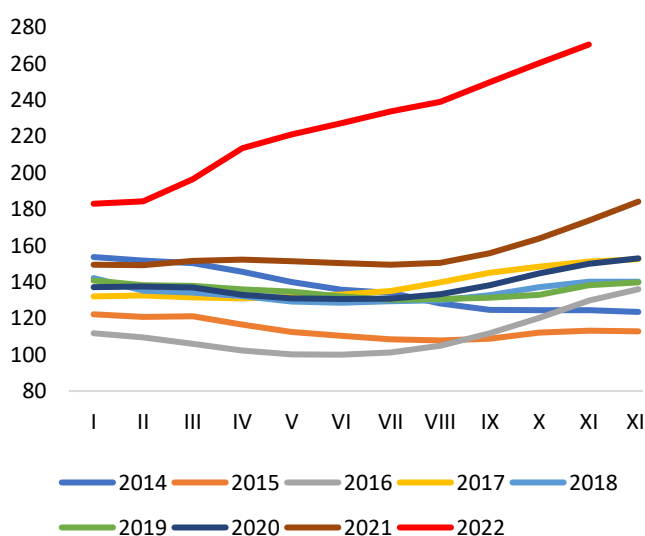
Cena mleka nadal utrzymuje trend wzrostowy.

CENA MLEKA W LISTOPADZIE



Według GUS średnia cena mleka w listopadzie bieżącego roku wynosiła **270,46 zł/hl**, była o 3,9% wyższa niż w październiku oraz o 55,8% wyższa niż w listopadzie 2021 r.

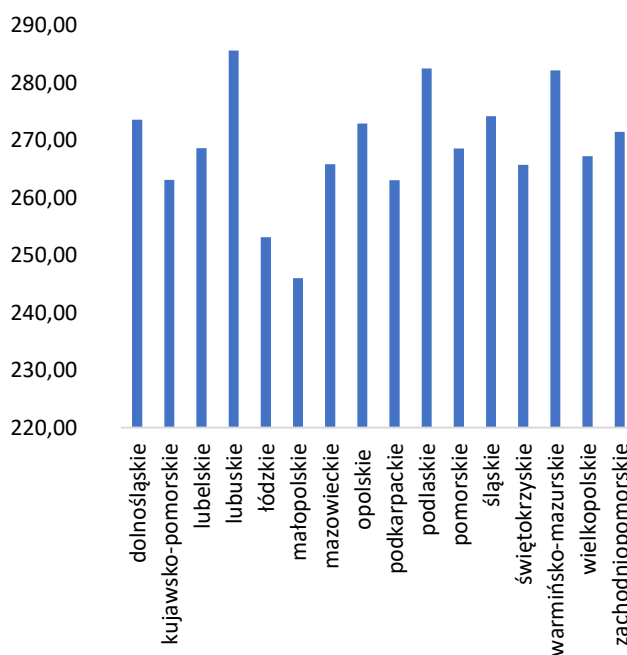
W okresie styczeń – listopad 2022 r. średnia cena skupu mleka ukształtowała się na poziomie **225,32 zł/hl** i była o 46,1% wyższa niż w analogicznym okresie 2021 roku.



CENA W WOJEWÓDZTWACH



Zróżnicowanie cen mleka w województwach jest dość wyraźne. W listopadzie 2022 r. najwyższą cenę otrzymywali producenci z województw: lubuskiego 285,57 zł/hl, podlaskiego 282,46 zł/hl oraz warmińsko-mazurskiego 282,12 zł/hl. Najniższą cenę natomiast wypłacano w województwach: łódzkim 253,12 zł/hl, małopolskim 246,01 zł/hl oraz podkarpackim 263,03 zł/hl.



CENY MLEKA W UE

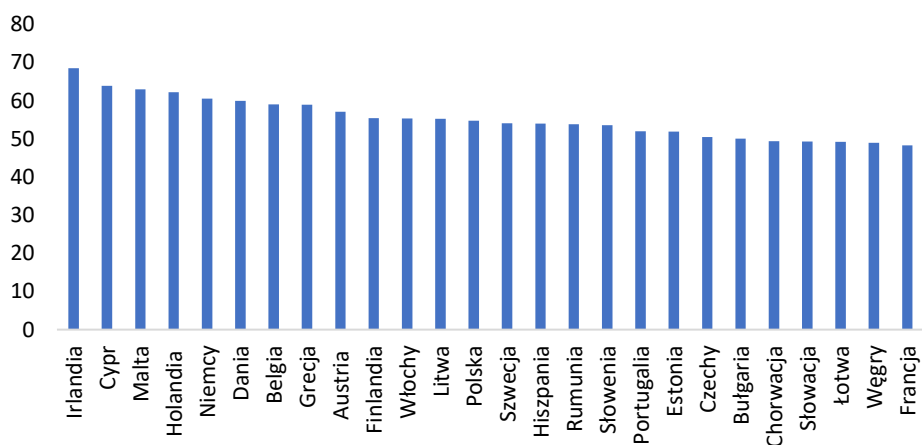
W październiku 2022 roku w Unii Europejskiej cena skupu mleka była o 3,8% wyższa niż we wrześniu.

CENA MLEKA W PAŹDZIERNIKU



W październiku 2022 roku średnia cena mleka w Unii Europejskiej ukształtowała się na poziomie **56,58 EUR/100 kg** i była o 3,8% wyższa niż we wrześniu oraz o 46,3% wyższa niż w październiku 2021 r.

Cena w październiku



PRODUKCJA ARTYKUŁÓW MLECZARSKICH

POLSKA JEST DUŻYM PRODUCENTEM ARTYKUŁÓW MLECZARSKICH

PRODUKCJA

01

MLEKO PŁYNNNE

W październiku produkcja mleka płynnego wynosiła 301,9 mln litrów i była o 0,1% wyższa niż przed miesiącem oraz o 10,2% wyższa niż w październiku 2021 r.

W ciągu dziesięciu miesięcy produkcja ukształtowała się na poziomie 3 025,8 mln l i była o 5,9% wyższa niż w analogicznym okresie 2021 roku.

02

ŚMIETANA

Produkcja śmietany w październiku 2022 r. wynosiła 21,0 mln litrów i była o 16,0% większa niż przed miesiącem oraz o 5,5% większa niż przed rokiem.

W okresie dziesięciu miesięcy 2022 r. produkcja śmietany wynosiła 198,5 mln l i była o 6,2% wyższa niż w analogicznych miesiącach ubiegłego roku.

03

JOGURT

W październiku 2022 r. wyprodukowano 28,6 mln litrów jogurtu i była o 7,7% niższa niż w poprzednim miesiącu oraz o 2,7% niższa niż w październiku 2021 roku.

W okresie styczeń – październik produkcja jogurtów wyniosła 313,7 mln l i była o 2,8% wyższa niż w tym samym czasie 2021 roku.

04

SERY TWAROGOWE

W październiku 2022 r. produkcja serów twarogowych wynosiła 42,7 tys. ton i była o 0,2% większa niż przed miesiącem, ale o 0,2% niższa niż w analogicznym miesiącu 2021 roku.

W ciągu dziesięciu miesięcy wyprodukowano 423,5 tys. ton sera twarogowego, tj. o 2,4% więcej niż w tym samym okresie ubiegłego roku.

05

SER PODPUSZCZKOWY DOJRZEWAJĄCY

W październiku 2022 r. wyprodukowano 28,6 tys. ton serów podpuszczkowych dojrzewających, tj. o 2,4% mniej niż we wrześniu oraz o 3,4% mniej niż w październiku 2021 r.

W okresie od stycznia do października wyprodukowano 293,8 tys. ton serów i było to o 0,2% mniej niż w tym samym czasie 2021 roku.

06

MASŁO

Produkcja masła w październiku 2022 r. ukształtowała się na poziomie 20,7 tys. ton i była o 10,1% wyższa niż przed miesiącem oraz o 2,0% wyższa niż w analogicznym miesiącu 2021 roku.

W okresie dziesięciu miesięcy bieżącego roku produkcja masła wyniosła 205,7 tys. ton i była o 3,4% wyższa niż w analogicznym okresie 2021 roku.

07

ODTŁUSZCZONE MLEKO W PROSZKU

W październiku 2022 r. wyprodukowano 11,4 tys. ton OMP, tj. o 1,7% mniej niż we wrześniu, ale o 14,0% więcej niż w analogicznym miesiącu 2021 roku.

W ciągu dziesięciu miesięcy produkcja OMP ukształtowała się na poziomie 151,7 tys. ton i była o 11,8% wyższa niż w 2021 roku.

08

PEŁNE MLEKO W PROSZKU

Produkcja PMP w październiku 2022 r. wynosiła 3,0 tys. ton i była o 20,0% wyższa niż miesiąc wcześniej oraz o 20,0% wyższa niż w październiku 2021 roku.

W okresie dziesięciu miesięcy wyprodukowano 29,2 tys. ton PMP, tj. o 19,9% więcej niż w analogicznym okresie 2021 roku.

09

SERWATKA

W październiku 2022 r. wyprodukowano 95,7 tys. ton serwatki, tj. o 1,5% mniej niż we wrześniu oraz o 14,9% mniej niż w analogicznym miesiącu 2021 roku.

W okresie styczeń – październik produkcja serwatki płynnej i proszkowanej wyniosła 1 026,4 tys. ton i była o 15,5% niższa niż w analogicznym okresie ubiegłego roku.

CENY ARTYKUŁÓW MLECZARSKICH

Ceny podstawowych produktów mleczarskich w październiku 2022 roku utrzymywały się na wyższym poziomie niż w ubiegłym roku.

CENY W PAŹDZIERNIKU

MASŁO

01

Za masło w blokach krajowi producenci w październiku 2022 r. otrzymywali cenę 34,52 zł/kg i była ona 0,9% wyższa niż we wrześniu oraz o 40,2% wyższa niż w październiku 2021.

W okresie dziesięciu miesięcy 2022 r. cena masła ukształtowała się na poziomie 31,32 zł/kg i była o 56,6% wyższa niż w tym samym okresie 2021 roku.

SERY PODPUSZCZKOWE

02

W październiku 2022 r. średnia cena serów podpuszczkowych dojrzewających wynosiła 25,74 zł/kg, tj. o 3,0% drożej niż przed miesiącem oraz o 46,9% drożej niż w październiku 2021 roku.

W czasie od stycznia do października 2022 r. średnia cena sera wynosiła 22,87 zł/kg i była o 43,5% wyższa niż w analogicznym okresie 2021 roku.

ODTŁUSZCZONE MLEKO W PROSZKU

03

W październiku 2022 r. cena OMP ukształtowała się na poziomie 18,65 zł/kg i była o 1,0% wyższa niż we wrześniu oraz o 44,5% wyższa niż w analogicznym miesiącu 2021 roku.

W okresie styczeń – październiku cena OMP ukształtowała się na poziomie 17,64 zł/kg i była o 50,3% wyższa niż w analogicznym okresie 2021 roku.

DYNAMIKA ZMIAN CEN PRODUKTÓW MLECZARSKICH

28.11 – 04.12.2022

	[zł/kg]	różnica względem wcześniejszego:		
		roku [%]	miesiąca [%]	tygodnia [%]
Masło w blokach	30,57	18,0	-5,1	-2,1
Masło konfekcjonowane	30,82	14,8	-7,9	-1,7
OMP	15,66	13,4	-10,5	-6,7
PMP	23,20	49,5	-3,4	-0,8
Ser Edamski	24,72	38,8	-2,2	-2,1
Ser Gouda	25,65	35,0	-0,8	0,5

05 – 11.12.2022

	[zł/kg]	różnica względem wcześniejszego:		
		roku [%]	miesiąca [%]	tygodnia [%]
Masło w blokach	29,89	13,5	-6,5	-2,2
Masło konfekcjonowane	30,81	13,2	-5,1	0,0
OMP	15,45	8,2	-11,2	-1,4
PMP	23,31	47,6	0,1	0,4
Ser Edamski	24,83	33,2	-1,0	0,4
Ser Gouda	26,06	32,6	0,9	1,6

12 – 18.12.2022

	[zł/kg]	różnica względem wcześniejszego:		
		roku [%]	miesiąca [%]	tygodnia [%]
Masło w blokach	29,50	13,2	-7,7	-1,3
Masło konfekcjonowane	30,74	13,6	-5,3	-0,2
OMP	15,12	7,6	-13,0	-2,1
PMP	22,72	44,5	-2,4	-2,5
Ser Edamski	25,12	32,2	0,1	1,2
Ser Gouda	25,68	30,4	-0,6	-1,4

19 – 25.12.2022

	[zł/kg]	różnica względem wcześniejszego:		
		roku [%]	miesiąca [%]	tygodnia [%]
Masło w blokach	28,38	6,8	-9,1	-3,8
Masło konfekcjonowane	28,97	7,3	-7,6	-5,8
OMP	14,69	0,8	-12,5	-2,8
PMP	21,41	31,2	-8,5	-5,8
Ser Edamski	25,32	31,4	0,3	0,8
Ser Gouda	26,00	30,7	1,9	1,2

CENY NA RYNKACH ZAGRANICZNYCH

MASŁO

W dniu 23 grudnia 2022 roku w Stanach Zjednoczonych cena masła ukształtowała się na poziomie 5 280 USD/t i była o 16,0% niższa niż w poprzednim tygodniu oraz o 19,0% niższa niż przed miesiącem. W relacji rocznej masło było o 6,5% droższe.

Na koniec grudnia 2022 roku na GDT cena masła wynosiła 4 602 USD/t i była o 3,0% niższa niż w poprzednim notowaniu oraz o 5,0% niższa niż przed miesiącem. W porównaniu z cenami sprzed roku masło było o 21,0% tańsze.

ODTŁUSZCZONE MLEKO W PROSZKU

W USA, pod koniec grudnia 2022 r., cena OMP wynosiła 3 120 USD/t i była o 1,0% niższa niż w poprzednim notowaniu oraz o 4,0% niższa niż przed miesiącem. OMP było o 7,0% tańsze niż w grudniu 2021 roku.

Na GDT w dniu 20 grudnia 2022 r. odtłuszczone mleko w proszku zbywano po cenie 2 965 USD/t, tj. o 4,0% mniej niż w poprzednim notowaniu oraz o 3,0% taniej niż przed miesiącem. W porównaniu z cenami sprzed roku OMP było o 21,0% tańsze.

PEŁNE MLEKO W PROSZKU

W dniu 23 grudnia 2022 roku w USA pełne mleko w proszku zbywano po 5 291 USD/t, tj. po takiej samej cenie jak w poprzednim notowaniu, ale o 2,0% taniej niż w listopadzie. Pełne mleko w proszku było o 28,0% droższe niż w grudniu 2021 roku.

W dniu 20 grudnia 2022 r. na Global Dairy Trade pełne mleko w proszku zbywano po cenie 3 246 USD/t, tj. o 4,5% taniej niż w poprzednim notowaniu oraz o 4,0% taniej niż przed miesiącem. W porównaniu z cenami sprzed roku pełne mleko w proszku było o 16,0% tańsze.

SER CHEDDAR

W Stanach Zjednoczonych pod koniec grudnia cena sera Cheddar osiągnęła poziom 4 679 USD/t i była o 7,0% wyższa niż tydzień wcześniej, ale o 1,0% niższa niż w listopadzie. W porównaniu z cenami sprzed roku, ser Cheddar był o 13,0% droższy.

W dniu 20 grudnia 2022 r. na GDT cena sera Cheddar ukształtowała się na poziomie 4 801 USD/t i była o 0,5% niższa niż w poprzednim notowaniu, ale o 1,0% wyższa niż miesiąc wcześniej. W porównaniu z cenami sprzed roku ser Cheddar był o 8,0% tańszy.

AKTUALNOŚCI

Aktualności z rynku mleka są również publikowane na stronie www.pfhb.pl

ZWIĘKSZONY LIMIT NA INWESTYCJE CHRONIĄCE WODY PRZED ZANIECZYSZCZENIEM AZOTANAMI POCHODZĄCYMI ZE ŹRÓDEŁ ROLNICZYCH

W dniu 20 grudnia 2022 roku weszły w życie przepisy rozporządzenia Ministra Rolnictwa i Rozwoju Wsi z dnia 9 grudnia 2022 r. zmieniającego rozporządzenie w sprawie szczegółowych warunków i trybu przyznawania oraz wypłaty pomocy finansowej na operacje typu „Inwestycje mające na celu ochronę wód przed zanieczyszczeniem azotanami pochodzącymi ze źródeł rolniczych” w ramach poddziałania „Wsparcie inwestycji w gospodarstwach rolnych” objętego Programem Rozwoju Obszarów Wiejskich na lata 2014–2020.

Wprowadzone regulacje umożliwiają zwiększenie wysokości limitu pomocy do 150 tys. zł udzielanej jednemu beneficjentowi i na jedno gospodarstwo w ramach operacji typu „Inwestycje mające na celu ochronę wód przed zanieczyszczeniem azotanami pochodzącymi ze źródeł rolniczych”, w okresie realizacji PROW 2014–2020.

Ze zwiększonego limitu mogą skorzystać:

- rolnicy, którzy złożyli wnioski o przyznanie pomocy w naborze przeprowadzonym na przełomie 2021 i 2022 r. i nie zostały one rozpatrzone (tj. nie doszło do zawarcia umowy o przyznaniu pomocy) oraz
- beneficjenci, którzy przed dniem wejścia w życie przepisów zmienionego rozporządzenia wykonawczego zawarli umowy o przyznaniu pomocy i nie otrzymali płatności końcowej.

W związku z tym, w przypadku zainteresowania zwiększeniem kwoty pomocy należy bez zbędnej zwłoki poinformować Agencję o planowanych zmianach.

Należy pamiętać, iż zmieniane przepisy nie uprawniają Agencji do wstrzymania postępowań w przypadku już złożonych wniosków o płatność. Dlatego aby móc skorzystać z wyższego limitu pomocy beneficjent zobligowany jest złożyć wniosek o zmianę umowy:

- w terminie 2 miesięcy od dnia wejścia w życie rozporządzenia wykonawczego - w przypadku gdy złożył wniosek o płatność końcową przed dniem wejścia w życie tego rozporządzenia i nie otrzymał płatności końcowej;
- najpóźniej w dniu złożenia wniosku o płatność końcową – w pozostałych przypadkach.

W sytuacji niezłożenia takiego wniosku, albo złożenia go w terminie innym niż wskazany powyżej, Agencja rozpatrzy wniosek o płatność zgodnie z postanowieniami zawartej umowy.

Dalsze szczegółowe informacje dostępne są w rozporządzeniu Ministra Rolnictwa i Rozwoju Wsi z dnia 9 grudnia 2022 r. zmieniającym rozporządzenie w sprawie szczegółowych warunków i trybu przyznawania oraz wypłaty pomocy finansowej na operacje typu „Inwestycje mające na celu ochronę wód przed zanieczyszczeniem azotanami pochodzącymi ze źródeł rolniczych” w ramach poddziałania „Wsparcie inwestycji w gospodarstwach rolnych” objętego Programem Rozwoju Obszarów Wiejskich na lata 2014–2020 pod adresem:

<https://dziennikustaw.gov.pl/DU/2022/2664>

WIĘKSZY LIMIT POMOCY NA INWESTYCJE ZWIĄZANE Z „MODERNIZACJĄ GOSPODARSTW ROLNYCH”

W dniu 17 grudnia 2022 roku weszły w życie zmienione przepisy rozporządzenia Ministra Rolnictwa i Rozwoju Wsi z dnia 21 sierpnia 2015 r. w sprawie szczegółowych warunków i trybu przyznawania oraz wypłaty pomocy finansowej na operacje typu „Modernizacja gospodarstw rolnych” w ramach poddziałania „Wsparcie inwestycji w gospodarstwach rolnych” objętego Programem Rozwoju Obszarów Wiejskich na lata 2014 – 2020.

Zmienione regulacje umożliwiają zwiększenie wysokości limitu pomocy udzielonej jednemu beneficjentowi i na jedno gospodarstwo, w tym na realizację projektów zbiorowych, w ramach operacji typu „Modernizacja gospodarstw rolnych”, w okresie realizacji PROW 2014 – 2020.

Pomoc będzie mogła być przyznana do wysokości:

- a) 1 000 000 zł – w przypadku operacji realizowanej w ramach obszaru A (rozwój produkcji prosiąt),
- b) 600 000 zł – w przypadku operacji realizowanej w ramach obszarów B – D (B – rozwój produkcji mleka krowiego, C – rozwój produkcji bydła mięsnego, D – racjonalizacja technologii produkcji, wprowadzenie innowacji, zmiana profilu produkcji, zwiększenie skali produkcji, poprawa jakości produkcji lub zwiększeniem wartości dodanej produktu), przy czym na inwestycje niezwiązane bezpośrednio z budową, modernizacją budynków inwentarskich lub adaptacją innych istniejących w gospodarstwie budynków na budynki inwentarskie, lub budową lub modernizacją magazynów paszowych w gospodarstwach, w których prowadzona jest produkcja zwierzęca, nie może przekroczyć 250 000 zł.

Z wyższych limitów wsparcia mogą skorzystać:

- rolnicy, którzy złożyli wnioski o przyznanie pomocy w naborze przeprowadzonym w 2022 r. i nie zostały one rozpatrzone (tj. nie doszło do zawarcia umowy o przyznaniu pomocy) oraz
- beneficjenci, którzy przed dniem wejścia w życie przepisów zmienionego rozporządzenia wykonawczego zawarli umowy o przyznaniu pomocy i nie otrzymali płatności końcowej.

Co istotne, aby móc skorzystać z wyższego limitu pomocy beneficjent zobligowany jest złożyć wniosek o zmianę umowy:

- 1) w terminie 2 miesięcy od dnia wejścia w życie rozporządzenia wykonawczego - w przypadku gdy złożył wniosek o płatność końcową przed dniem wejścia w życie tego rozporządzenia i nie otrzymał płatności końcowej;
- 2) najpóźniej w dniu złożenia wniosku o płatność pośrednią albo wniosku o płatność końcową – w pozostałych przypadkach.

W sytuacji niezłożenia takiego wniosku, albo złożenia go w terminie innym niż wskazany powyżej Agencja rozpatrzy wniosek o płatność zgodnie z postanowieniami zawartej umowy.

W związku z tym, w przypadku zainteresowania możliwością zwiększenia kwoty pomocy należy bez zbędnej zwłoki poinformować Agencję o planowanych zmianach. Należy pamiętać, iż zmieniane przepisy nie uprawniają Agencji do wstrzymania postępowań w przypadku już złożonych wniosków o płatność.

Dalsze szczegółowe informacje dostępne są w rozporządzeniu Ministra Rolnictwa i Rozwoju Wsi z dnia 14 grudnia 2022 r. zmieniającym rozporządzenie w sprawie szczegółowych warunków i trybu przyznawania oraz wypłaty pomocy finansowej na operacje typu „Modernizacja gospodarstw rolnych” w ramach poddziałania „Wsparcie inwestycji w gospodarstwach rolnych” objętego Programem Rozwoju Obszarów Wiejskich na lata 2014–2020 pod adresem: <https://dziennikustaw.gov.pl/DU/2022/2653>

PONOWNY SPADEK NA GDT

Po delikatnym wzroście indeksu notowań produktów mlecznych na GDT pod koniec listopada i na początku grudnia, niestety ostatnia aukcja w 2022 roku zakończyła się ponownym spadkiem. W dniu 20 grudnia 2022 roku ogólny indeks odnotował spadek o 3,8%, a średnia cena ukształtowała się na poziomie 3 493 USD.

Ujemny indeks przełożył się na spadek notowań wszystkich oferowanych kategorii produktów mleczarskich. Największe obniżki odnotowano w przypadku odtłuszczonego mleka w proszku i pełnego mleka w proszku.

Wyniki ostatniej sesji w dniu 20 grudnia 2022 roku:

- ✓ Ser Cheddar -0,7% - cena 4 801 USD/t
- ✓ Bezwodny tłuszcz mleczny -2,2% - cena 5 675 USD/t
- ✓ Masło -2,6% - cena 4 602 USD/t
- ✓ Pełne mleko w proszku -4,0% - cena 3 246 USD/t
- ✓ Odtłuszczone mleko w proszku -4,8% - cena 2 965 USD/t
- ✓ Laktoza – nie była oferowana
- ✓ Maślanka w proszku – nie była oferowana
- ✓ Serwatka w proszku – nie była oferowana

W Polsce cena skupu mleka nadal utrzymuje trend wzrostowy. Według ostatnich danych Głównego Urzędu Statystycznego średnia cena mleka w listopadzie wynosiła 270,46 zł/hl i była o 3,8% wyższa niż w październiku oraz o 55,8% wyższa niż w listopadzie 2021 roku.

ŚREDNIOTERMINOWE PERSPEKTYWY DLA EUROPEJSKIEGO RYNKU MLEKA

Na przestrzeni lat produkcja mleka w Unii Europejskiej uległa znacznej intensyfikacji i specjalizacji. W 2020 r. około 80% mleka w Unii Europejskiej produkowano w systemach intensywnych (powyżej 1,4 sztuki żywego inwentarza na ha), podczas gdy ponad 93% pochodziło z gospodarstw wyspecjalizowanych, z mniejszym udziałem we wschodnich krajach członkowskich (np. w Czechach 64%, na Słowacji 67 %, Węgrzech 76 % i w Polsce 88%). Transformację tę dodatkowo wyróżniała dostępność inwestycji kapitałowych, zależność od zakupionych pasz (średnio ponad 30% całkowitych kosztów produkcji) oraz niższy popyt na najemną siłę roboczą, ze względu na bardziej zautomatyzowane procesy i wyższe wymagania dotyczące siły roboczej. Tymczasem gospodarstwa mleczne w Unii Europejskiej powiększyły się z 38 krów w 2010 roku do 58 krów na gospodarstwo w 2020 r. Gospodarstwa te polegają w większym stopniu na mieszankach paszowych i charakteryzują się bardziej kontrolowanymi warunkami produkcji, dotyczącymi np. zdrowia zwierząt. W ostatnich latach zwrócono również większą uwagę na dobrostan zwierząt i poprawę zrównoważenia sektora (np. skupienie się na produkcji biogazu, obróbce obornika, sekwestracji dwutlenku węgla, ekstensywnym wypasie, ograniczeniu stosowania środków przeciwdrobnoustrojowych).

Specjalizacja i intensyfikacja produkcji doprowadziły do wyższej wydajności. W latach 2020-2022 wydajność mleka w Unii Europejskiej wynosiła ponad 7500 kg/krowę (20% powyżej 2010-2012). Jednocześnie zmniejszyła się różnica między zachodnimi i wschodnimi krajami członkowskimi Unii Europejskiej (o 9 p.p. do 28%), a pogłowie bydła mlecznego zostało zmniejszone. Zrównoważony rozwój, kwestie zdrowotne, jakość i preferencje kierowały wyborami konsumentów i doprowadziły do wzrostu alternatywnych systemów produkcji. W 2020 r. udział mleka ekologicznego wynosił około 4%, a mleka wyprodukowanego w ekstensywnych systemach produkcji mleka około 20%.

Czynniki zrównoważonego rozwoju będą w dalszym ciągu kształtować produkcję mleka w Unii Europejskiej. Wartość dodana będzie generowana dzięki wysokim normom jakości i zrównoważonego rozwoju oraz zróżnicowanym systemom produkcji (np. systemy ekologiczne, systemy jakości). Kwestie środowiskowe prawdopodobnie spowodują dalszy spadek pogłowia bydła mlecznego (-10% w porównaniu z latami 2020-2022), głównie w systemach intensywnych, podczas gdy alternatywne systemy produkcji mogą się rozwijać. Elementy społeczne, takie jak skupienie się na dobrostanie zwierząt (a tym samym lepszej opiece zdrowotnej i dobrostanie zwierząt), również mogą przyczynić się do zwiększenia wydajności.

Ogólnie rzecz biorąc, wzrost wydajności prawdopodobnie nie będzie w stanie zrekompensować zmniejszenia pogłowia krów mlecznych, więc całkowita produkcja mleka w Unii Europejskiej może spaść o 0,2% rocznie do 2032 r. Spadek ten prawdopodobnie będzie spowodowany przez stare kraje członkowskie UE-14 (6 mln ton).

Globalny wzrost produkcji mleka będzie na poziomie porównywalnym z latami 2012-2022 (około 2% rocznie). Jednak podczas gdy w ostatniej dekadzie UE przyczyniła się do wzrostu o około 10%, ze względu na spodziewany spadek produkcji, udziały innych krajów i regionów będą rosły. Należy to również przypisać ciągłym wysiłkom na rzecz zwiększenia własnej samowystarczalności poprzez powiększanie stad krów i poprawę wydajności. Między innymi kraje azjatyckie i afrykańskie mogą przyczynić się do oczekiwanego wzrostu o prawie jedną trzecią. Do 2032 r. około 8% mleka pozostanie w handlu światowym (co jest porównywalne z obecnym poziomem). Dodatkowe moce produkcyjne w Afryce i Azji zostaną wchłonięte przez rynki krajowe. Oczekuje się, że wzrost liczby ludności i dochodów w Afryce będzie miał największy udział w dziewięciokrotnym wzroście spożycia nabiału na kontynencie. Spośród krajów azjatyckich, innych niż Chiny i Japonia, odnotują największy wzrost konsumpcji (o około 35% stosunku do stanu obecnego).

ŚREDNIOTERMINOWE PERSPEKTYWY DLA EUROPEJSKIEGO RYNKU MLEKA cd.

Pomimo rosnących wskaźników samowystarczalności, główne kraje importujące nadal będą miały deficyt, a zatem będą musiały importować produkty mleczne, choć w mniejszym stopniu niż w przeszłości (roczny wzrost deficytu o 1,3% w latach 2022-2032 w porównaniu z 5% w przeszłości).

Unia Europejska i Nowa Zelandia pozostaną głównymi eksporterami (po około 24% w obu przypadkach, przy czym Unia straci około 3 p.p. w porównaniu z okresem 2020–2022). Ponieważ produkcja w USA wzrośnie, pozwoli im zdobyć dalsze udziały w rynku i umocnić swoją trzecią pozycję (17 % w 2032 r.).

Spodziewane ograniczenie światowego importu będzie dotyczyć przede wszystkim odtłuszczonego i pełnego mleka w proszku. Ich roczne tempo wzrostu prawdopodobnie spadnie odpowiednio o 2,3 pp i 2,1 pp. Ponieważ są one wykorzystywane głównie jako wsad do przetwórstwa w krajach importujących, zwiększenie produkcji mleka zmniejszy zapotrzebowanie na te produkty. Z kolei wzrost eksportu sera i serwatki prawdopodobnie zostanie zmniejszony, jednak eksport masła wzrośnie.

Wzrost dochodów dyspozycyjnych gospodarstw domowych, w perspektywie średnioterminowej oraz większa globalna świadomość, dotycząca zrównoważonego rozwoju, zdrowia i jakości żywienia, prawdopodobnie zwiększą popyt na produkty wysokiej jakości, z których Unia Europejska jest już dobrze znana i ma dobrą pozycję na całym świecie.

DOROTA GRABARCZYK
D.GRABARCZYK@PFHB.PL