

02/25

RYNEK

W A R S Z A W A

L U T Y 2 0 2 5

KONTAKT

www.pfhb.pl

e-mail: d.grabarczyk@pfhb.pl

O NAS

Polska Federacja Hodowców Bydła i Producentów Mleka w Warszawie jest jedynym pełnoprawnym reprezentantem środowiska hodowców bydła i producentów mleka w Polsce.

KONTAKT

www.pfhb.pl

ul. Żurawia 22

00-515 Warszawa

**CELEM POLSKIEJ FEDERACJI
JEST REPREZENTOWANIE
INTERESÓW I OBRONA PRAW
JEJ CZŁONKÓW, A W
SZCZEGÓLNOŚCI:**

- Podejmowanie strategicznych działań związanych z hodowlą bydła i produkcją mleka.
- Wspieranie hodowli bydła i produkcji mleka.
- Podejmowanie zadań w hodowli bydła i produkcji mleka, o charakterze ponadregionalnym lub ogólnokrajowym.
- Opracowywanie programów hodowlanych i koordynowanie ich realizacji.
- Pomoc członkom organizacji w ich działalności statutowej.
- Reprezentowanie PFHBiPM na arenie międzynarodowej.
- Współdziałanie z organizacjami międzynarodowymi zajmującymi się problematyką oceny użytkowości, inseminacji i hodowli bydła.
- Ścisła współpraca z organizacjami i instytucjami krajowymi zajmującymi się inseminacją bydła.
- Dbanie o dobre imię polskiego hodowcy

**POLSKA FEDERACJA REALIZUJE
SWOJE CELE MIĘDZY INNYMI
POPRAZ:**

- Prowadzenie oceny wartości użytkowej bydła mlecznego i mięsno-mlecznego lub hodowlanej.
- Prowadzenie ksiąg bydła i dokumentacji hodowlanej wg obowiązujących przepisów.
- Prowadzenie laboratoriów oceny mleka.
- Prowadzenie systemu informatycznego dla potrzeb oceny wartości użytkowej i hodowlanej bydła.
- Organizowanie działalności zapewniającej wdrażanie nowoczesnych metod w dziedzinie hodowli bydła i produkcji mleka.
- Opracowywanie i realizację regionalnych i krajowych programów hodowlanych.
- Organizację wystaw, pokazów oraz seminariów.
- Dokonywanie na zlecenie hodowców selekcji w ocenianych stadach, wyrażanie zaleceń dotyczących remontu stada, doboru hodowlanego i klasyfikacji bydła.
- Wykorzystywanie dotacji na postęp biologiczny w programach zaakceptowanych przez Ministerstwo Rolnictwa i Rozwoju Wsi.
- Prowadzenie badania oceny mleka do celów hodowlanych.
- Prowadzenie działalności doradczej i szkoleniowej.
- Prowadzenie Laboratorium Genetyki Bydła w celu genotypowania zwierząt.

Spis treści

Pogłowie bydła 01

Ocena użytkowości 02

Skup mleka 03

Skup mleka w UE

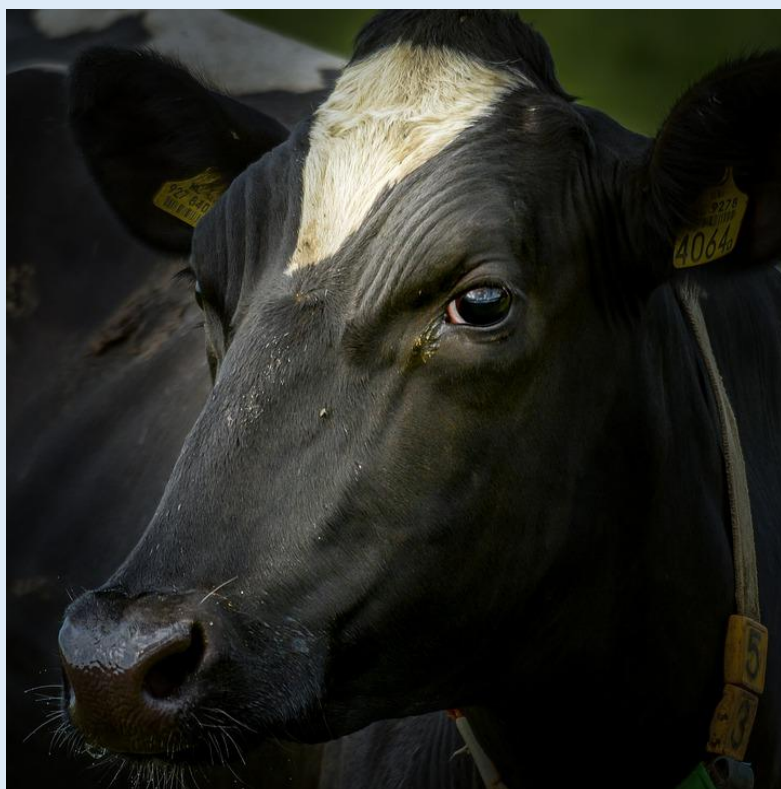
Cena mleka 04

Cena mleka w UE

Produkcja artykułów 05

Ceny artykułów

Aktualności 06



POGŁÓWIE BYDŁA

Populacja bydła na koniec grudnia 2024 roku wynosiła 6 190,9 tys. sztuk i była o 2,3% tj. o 144,9 tys. szt. niższa niż w czerwcu 2024 oraz o 1,2% niższa niż w grudniu 2023 roku (o 76,5 tys. sztuk).



POGŁOWIE CIELĄT

Pogłowie cieląt do 1 roku spadło o 1,7% w porównaniu z czerwcem 2024 r. W porównaniu do grudnia 2023 r. spadło o 0,8% do poziomu 1 849,1 tys. szt.

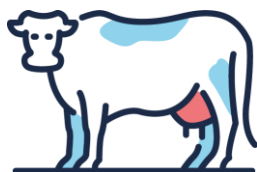
Cielęta stanowią 29,9% w strukturze pogłowia



POGŁOWIE MŁODEGO BYDŁA

Liczba młodego bydła w wieku 1-2 lata zmniejszyła się o 0,9% w porównaniu ze stanem w czerwcu 2024, a w porównaniu z grudniem 2023 r. populacja została zwiększona o 7,2% i wynosiła 1 626,6 tys. szt.

Młode bydło stanowi 26,3% w strukturze pogłowia



KROWY

Pogłowie krów spadło o 10,0% w porównaniu z czerwcem 2024 r., również w porównaniu do grudnia 2023 r. odnotowało spadek o 12,3% i wynosiło 2 101,2 tys. szt.

W strukturze pogłowia krowy stanowią 33,9%.

KROWY MLECZNE

Pogłowie krów mlecznych spadło o 10,48% w porównaniu z czerwcem 2024 r. oraz o 5,24% w porównaniu z grudniem 2023 roku i wyniosło 1 960,28 tys. sztuk.

Rok		Krowy ogółem	Krowy pozostałe	Krowy mleczne
2013	VI	2531	170	2361
	XII	2442	143	2299
2014	VI	2479	169	2310
	XII	2403	155	2248
2015	VI	2445	166	2279
	XII	2303	169	2134
2016	VI	2332	186	2146
	XII	2304	174	2130
2017	VI	2374	220	2154
	XII	2341	188	2153
2018	VI	2429	196	2233
	XII	2417	203	2214
2019	VI	2461	240	2221
	XII	2406	239	2167
2020	VI	2468	250	2218
	XII	2391	266	2126
2021	VI	2388	276	2113
	XII	2289	254	2035
2022	VI	2208	136	2072
	XII	2172	135	2037
2023	VI	2160	133	2027
	XII	2204	135	2069
2024	VI	2355,5	145,7	2189,8
	XII	2101,2	140,8	1960,28
2025 ^a	VI	2185	130	2055
	XII			

Pogłowie krów w Polsce w tys. sztuk: Dane GUS, ^a prognoza IERiGŻ-PIB

Wyszczególnienie	Wskaźnik dynamiki					
	2021	2022	2023	2021	2022	2023
				rok poprzedni = 100		
UE-14	15 414,0	15 344,3	15 048,0	98,8	99,5	98,1
UE-13	4 798,6	4 729,5	4 865,2	97,5	98,6	102,9
w tym Polska	2 035,2	2 037,3	2 243,3	95,7	100,1	110,1
UE-27	20 212,6	20 073,8	19 913,2	98,5	99,3	99,2

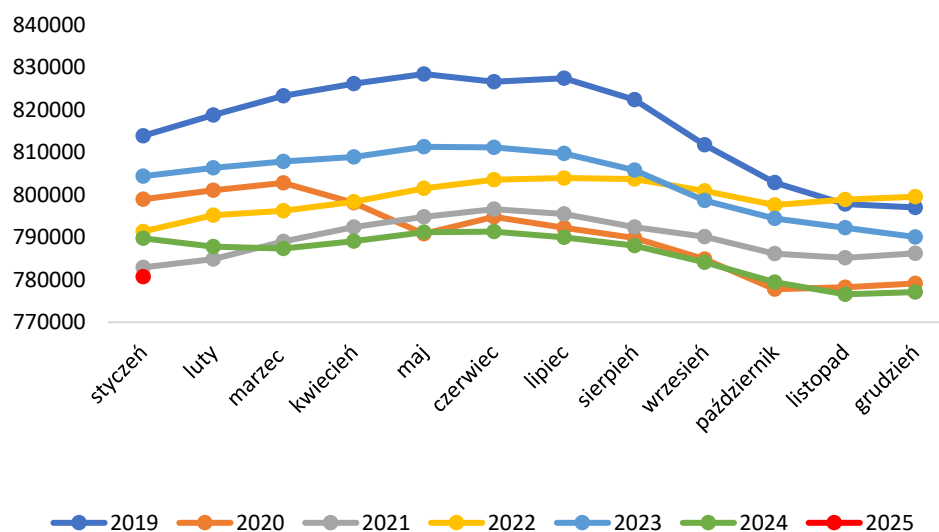
Pogłowie krów mlecznych w Unii Europejskiej tys. sztuk (VI): Dane Eurostat, IERiGŻ-PIB

OCENA UŻYTKOWOŚCI

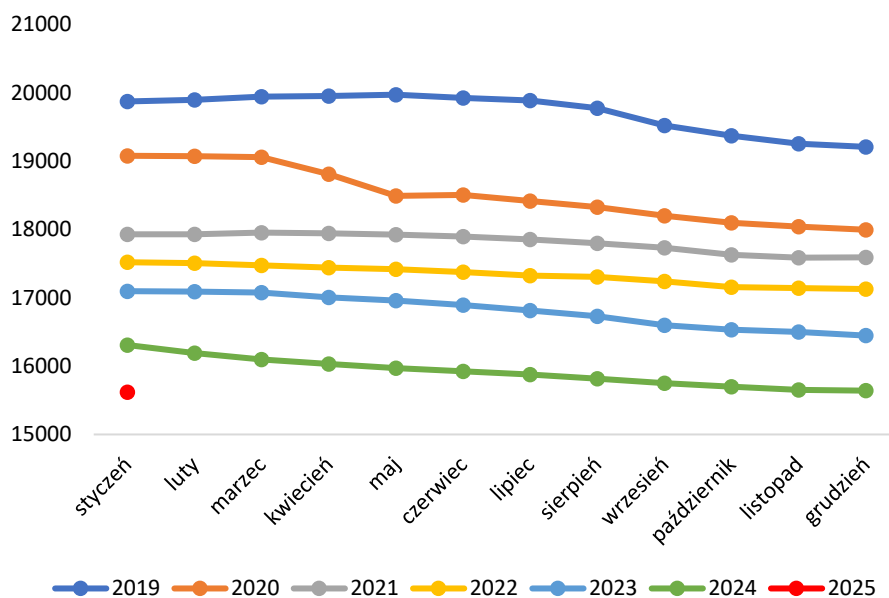
Polska Federacja Hodowców Bydła i Producentów Mleka od 1 lipca 2006 roku przejęła realizowanie zadań z zakresu oceny wartości użytkowej bydła.

**W styczniu 2025 roku pod oceną było 780 727 krów,
pochodzących z 15 620 obór.**

Krowy



Stada



REGIONY OCENY

01

CENTRUM

W styczniu 2025 r. w Regionie Oceny Centrum oceniono 198 188 krów, z 4 797 obór.

02

WSCHÓD

W Regionie Oceny Wschód w styczniu 2025 roku oceniono 180 173 krowy, pochodzące z 3 778 obór.

03

ZACHÓD

Liczba krów ocenionych w styczniu 2025 roku wynosiła 240 697. Utrzymywane były w 3 766 oborach.

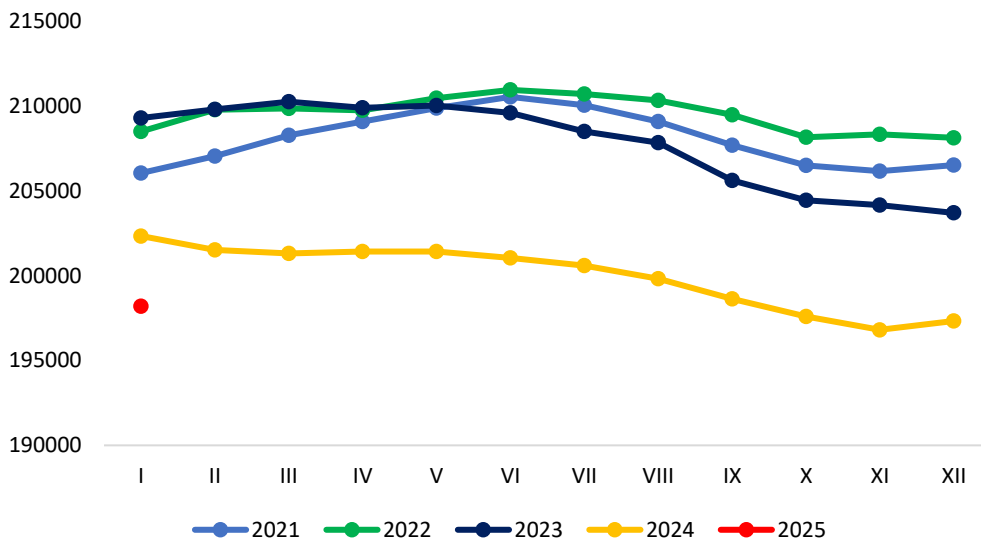
04

PÓŁNOC

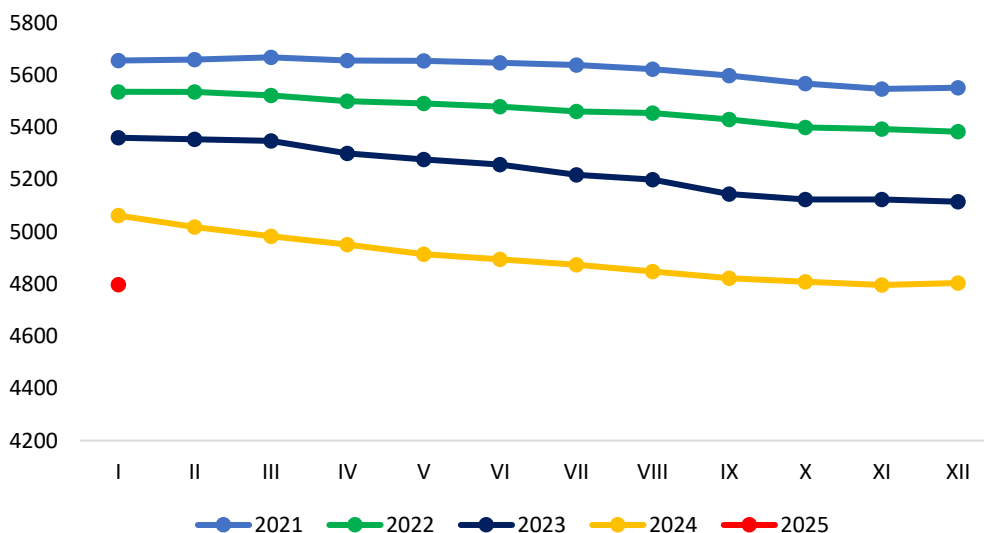
W Regionie Oceny Północ w styczniu 2025 r. oceniono 161 669 krów, z 3 279 obór.

REGION OCENY CENTRUM

Krowy - RO Centrum



Stada - RO Centrum



SKUP MLEKA W POLSCE

W Polsce od wielu lat odnotowywany jest systematyczny wzrost skupu mleka. Średnioroczny wzrost skupu wynosił zawsze około 2%. W 2024 roku skup odnotował wyższy wzrost w porównaniu z rokiem poprzednim i wyniósł 3,8%.

PROCENTOWE ZMIANY SKUPU

W RELACJI MIESIĘCZNEJ

- Skup mleka w styczniu 2025 był o 2,6% większy od skupu odnotowanego w grudniu 2024

+2,6%

W RELACJI ROCZNEJ

- W styczniu skupiono o 2,3% więcej mleka niż w styczniu 2024 r.

+2,3%

ŁĄCZNY SKUP W 2025 R.

- W pierwszym miesiącu 2025 roku skupiono o 2,3% więcej mleka niż w analogicznym okresie 2024 roku

+2,3%

Ilość skupionego mleka w okresie I 2025 w tys. litrów

województwo	wg siedziby jednostki skupującej	wg siedziby producenta	różnica w ilościach skupionego mleka	różnica [%]
Polska	1 112 653	1 112 653	x	x
dolnośląskie	1 269	14 373	-13 104	-91,2%
kujawsko-pomorskie	22 992	76 221	-53 229	-69,8%
lubelskie	66 618	50 702	15 916	31,4%
lubuskie	19 116	9 310	9 806	105,3%
łódzkie	61 184	74 385	-13 201	-17,7%
małopolskie	8 864	10 714	-1 850	-17,3%
mazowieckie	228 427	234 848	-6 421	-2,7%
opolskie	16 074	26 521	-10 447	-39,4%
podkarpackie	13 068	7 459	5 609	75,2%
podlaskie	458 010	251 594	206 416	82,0%
pomorskie	11 072	30 312	-19 240	-63,5%
śląskie	13 499	23 747	-10 248	-43,2%
świętokrzyskie	27 937	15 141	12 796	84,5%
warmińsko-mazurskie	32 699	73 661	-40 962	-55,6%
wielkopolskie	129 869	201 756	-71 887	-35,6%
zachodniopomorskie	1 955	11 909	-9 954	-83,6%

Dane: Polska Izba Mleka

W styczniu 2025 r. najwięcej mleka ubyło z województw: wielkopolskiego (71,9 mln l), kujawsko-pomorskiego (53,2 mln l) oraz warmińsko-mazurskiego (41,0 mln l).

Najwięcej mleka z innych województw trafiło do województwa podlaskiego (206,4 mln l).

SKUP MLEKA W UE

W grudniu 2024 roku skup mleka został ograniczony w ośmiu państwach członkowskich, w relacji rocznej. W siedemnastu krajach zwiększono skup surowca.

SKUP MLEKA W UE GRUDZIEŃ

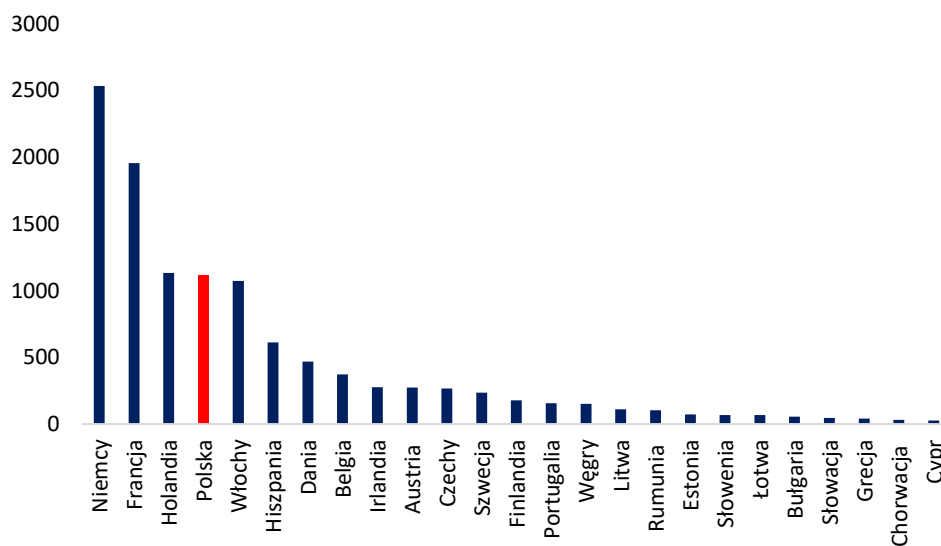


Według danych Eurostat w grudniu 2024 roku w Unii Europejskiej skupiono **11 422,6 tys. ton** mleka, tj. o 2,8% więcej niż w listopadzie 2024 r., ale o 0,1% mniej niż w grudniu 2023 r.

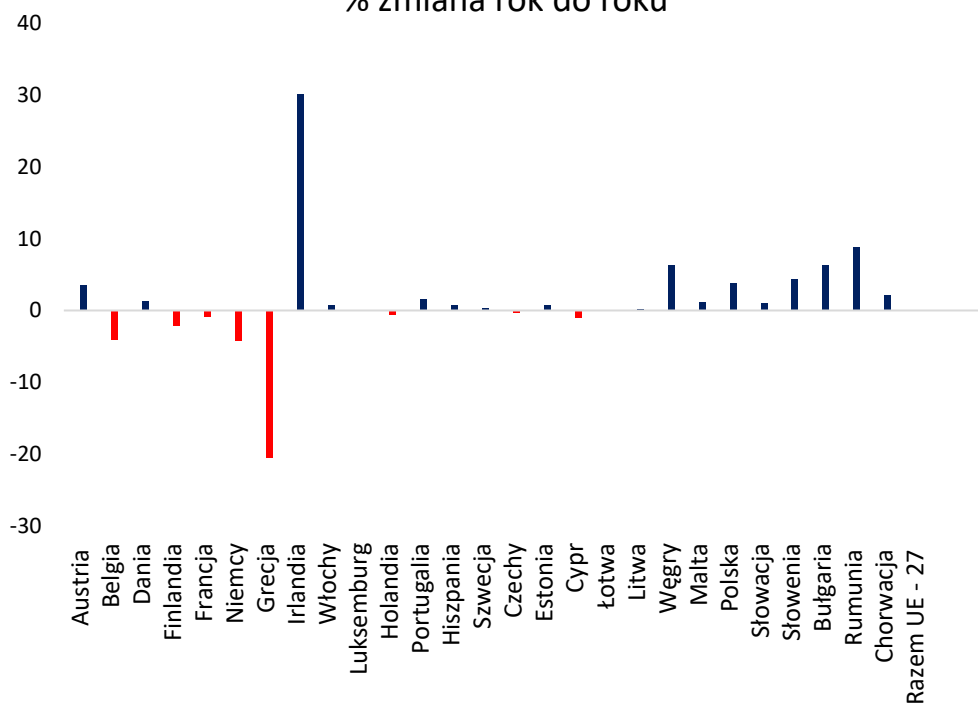
W okresie styczeń – grudzień 2024 r. skup mleka w UE wyniósł **145 630,5 tys. ton** i był o 0,6% wyższy niż w analogicznym okresie 2023 roku.

Pięciu największych producentów mleka w Unii Europejskiej (Niemcy, Francja, Holandia, Polska, Włochy), w analizowanym miesiącu skupiło łącznie **7 402,5 tys. ton** mleka, było to o 0,3% mniej niż w analizowanym miesiącu 2023 r. Skup ten stanowił 65,0% całego unijnego mleka.

Skup mleka w grudniu



% zmiana rok do roku



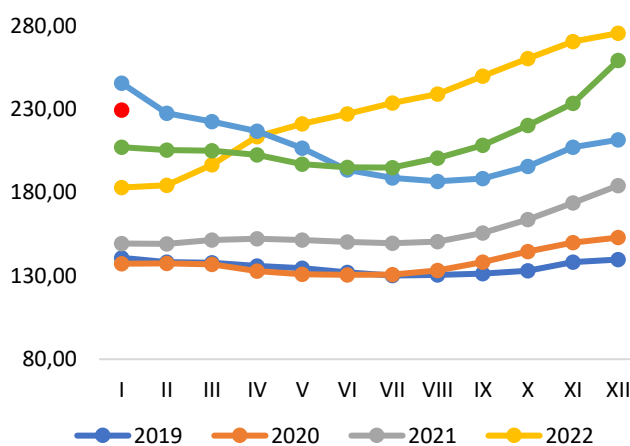
CENY MLEKA W POLSCE

W II połowie 2024 roku utrzymywała się tendencja wzrostowa ceny mleka.

CENA MLEKA W STYCZNIU



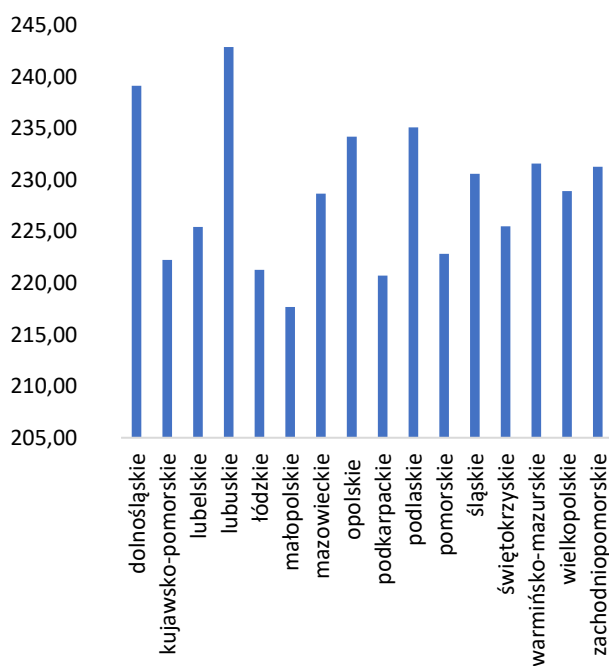
Według GUS średnia cena mleka w styczniu 2025 roku wynosiła **229,37 zł/hl**, była o 11,5% niższa niż w grudniu 2024 r., ale o 10,8% wyższa niż w styczniu 2024 r.



CENA W WOJEWÓDZTWACH

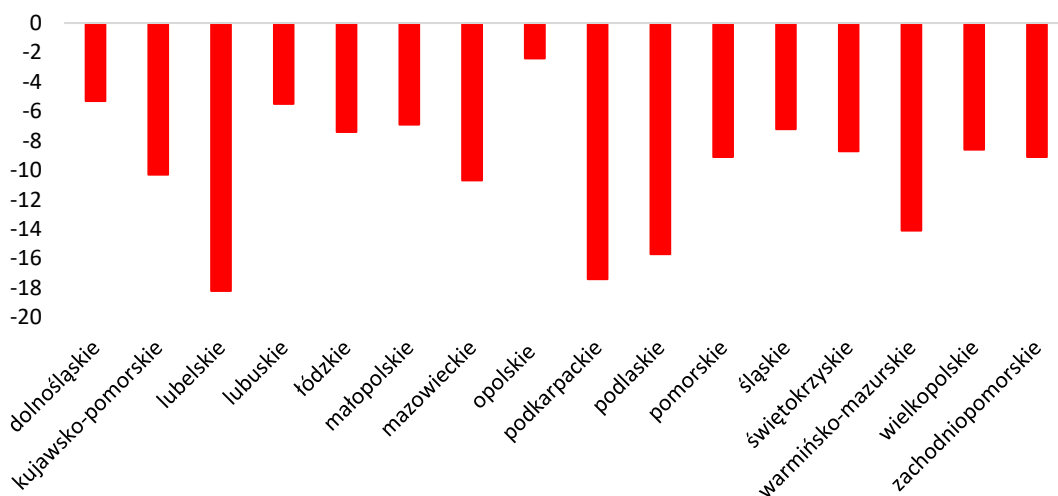


Zróżnicowanie cen mleka w województwach jest dość wyraźne. W styczniu 2025 r. najwyższą cenę otrzymywali producenci z województw: lubuskiego 242,88 zł/hl, dolnośląskiego 239,13 zł/hl oraz podlaskiego 235,10 zł/hl. Najniższą cenę natomiast wypłacano w województwach: małopolskim 217,69 zł/hl, podkarpackim 220,73 zł/hl oraz łódzkim 221,28 zł/hl.

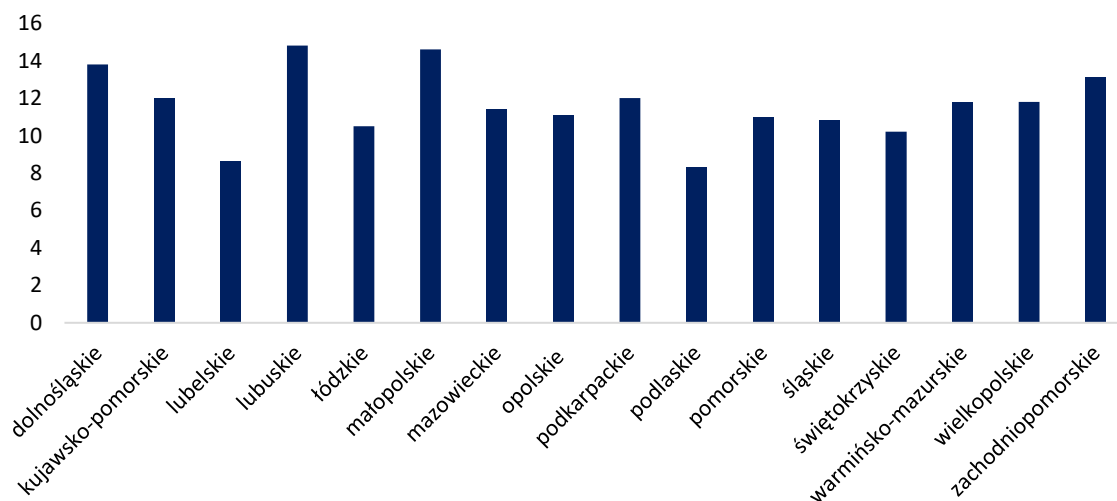


CENA W WOJEWÓDZTWACH

% zmiana ceny miesiąc do miesiąca



% zmiana ceny rok do roku



CENY MLEKA W UE

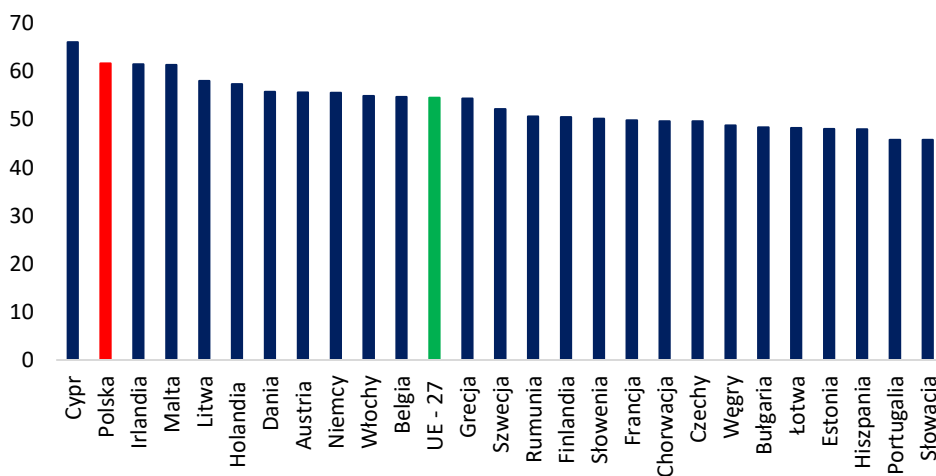
W grudniu 2024 roku w Unii Europejskiej cena skupu mleka była o 1,9% wyższa niż w listopadzie 2024 r.

CENA MLEKA W GRUDNIU

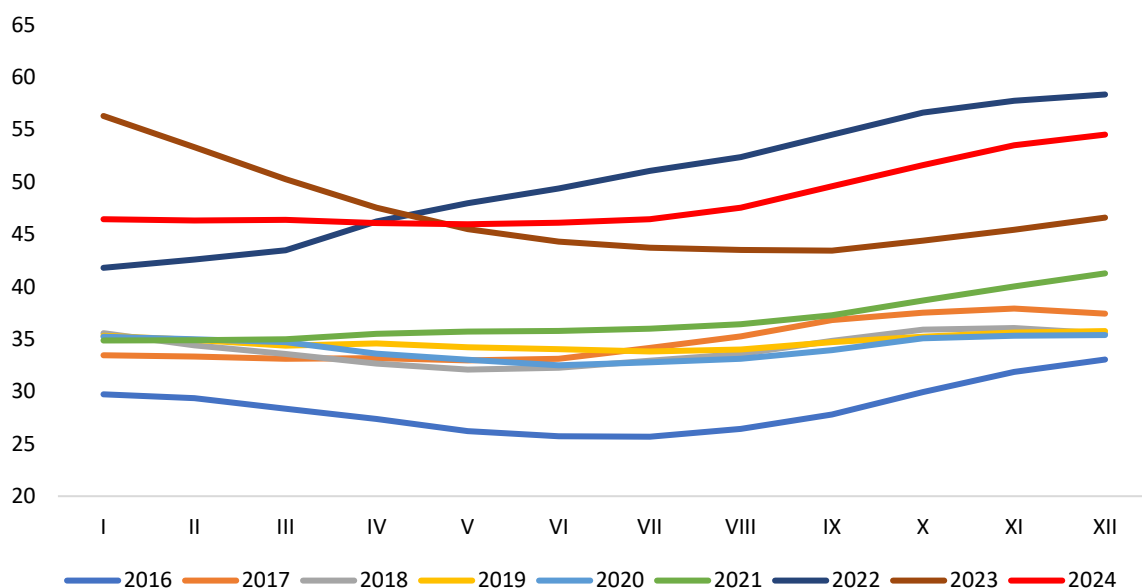


W grudniu 2024 roku średnia cena mleka w Unii Europejskiej ukształtowała się na poziomie **54,53 EUR/100 kg** i była o 1,9% wyższa niż w listopadzie 2024 r. oraz o 17,0% wyższa niż w grudniu 2023 r.

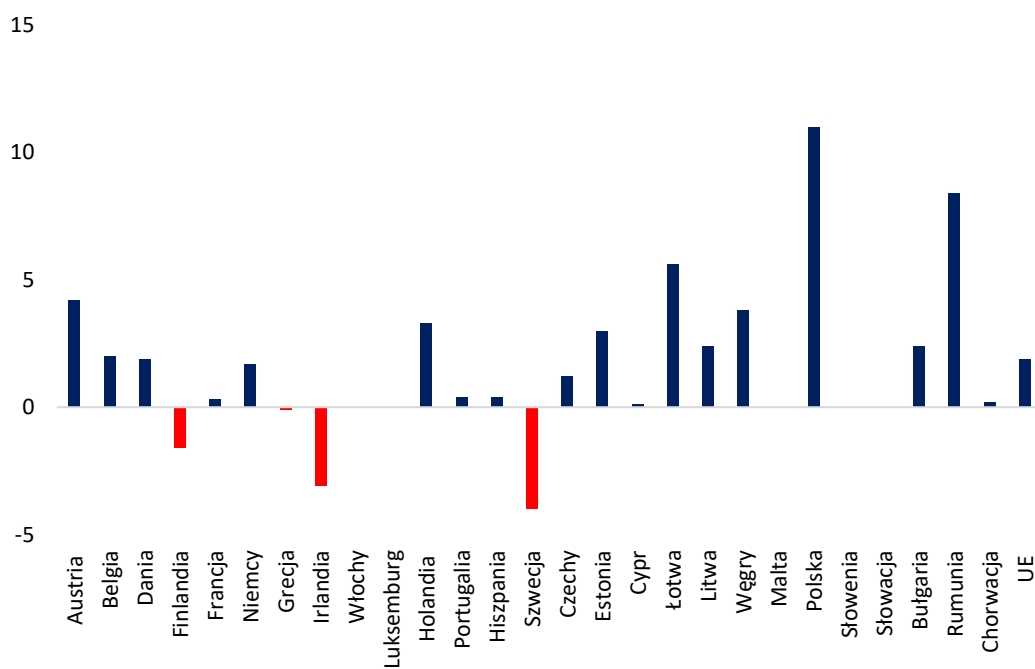
Cena mleka w grudniu



Ceny mleka w UE



% zmiana ceny miesiąc do miesiąca



PRODUKCJA ARTYKUŁÓW MLECZARSKICH

POLSKA JEST DUŻYM PRODUCENTEM ARTYKUŁÓW MLECZARSKICH

PRODUKCJA

01

MLEKO PŁYNNNE

W grudniu 2024 r. produkcja mleka płynnego wynosiła 311,8 mln litrów i była o 12,7% wyższa niż przed miesiącem oraz o 1,2% większa niż w grudniu 2023 r.

W okresie dwunastu miesięcy 2024 r. produkcja mleka płynnego wyniosła 3 540,6 mln litrów i była o 1,5% większa niż w analogicznym okresie 2023 roku.

02

ŚMIETANA

Produkcja śmietany w grudniu 2024 r. wynosiła 20,0 mln litrów i była o 9,9% wyższa niż przed miesiącem oraz o 8,7% większa niż przed rokiem.

W okresie styczeń – grudzień 2024 r. wyprodukowano 223,9 mln litrów śmietany, tj. o 2,1% więcej niż w tym samym okresie 2023 roku.

03

JOGURT

W grudniu 2024 r. wyprodukowano 26,2 mln litrów jogurtu i była o 14,1% niższa niż w poprzednim miesiącu, ale o 7,8% wyższa niż w grudniu 2023 roku.

W okresie dwunastu miesięcy 2024 r. produkcja jogurtu wyniosła 391,8 mln litrów i była o 4,7% wyższa niż w 2023 roku.

04

SERY TWAROGOWE

W grudniu 2024 r. produkcja serów twarogowych wynosiła 46,6 tys. ton i była o 3,1% niższa niż przed miesiącem, ale o 10,7% wyższa niż w analogicznym miesiącu 2023 roku.

W okresie styczeń – grudzień 2024 r. wyprodukowano 553,9 tys. ton sera twarogowego tj. o 6,5% więcej niż w tym samym okresie 2023 roku.

05

SER PODPUSZCZKOWY DOJRZEWAJĄCY

W grudniu 2024 r. wyprodukowano 33,5 tys. ton serów podpuszczkowych dojrzewających, tj. o 2,4% więcej niż w listopadzie 2024 r. oraz o 2,8% więcej niż w grudniu 2023 r.

W okresie dwunastu miesięcy produkcja serów podpuszczkowych wynosiła 403,4 tys. ton i była o 6,7% wyższa niż w analogicznym okresie 2023 roku.

06

MASŁO

Produkcja masła w grudniu 2024 r. ukształtowała się na poziomie 26,2 tys. ton i była o 27,8% wyższa niż przed miesiącem oraz o 5,6% wyższa niż w analogicznym miesiącu 2023 roku.

Od stycznia do grudnia 2024 r. wyprodukowano 258,4 tys. ton masła, tj. o 2,7% mniej niż w tym samym okresie 2023 roku.

07

ODTŁUSZCZONE MLEKO W PROSZKU

W grudniu 2024 r. wyprodukowano 13,4 tys. ton OMP, tj. o 47,3% więcej niż w listopadzie 2024 r. oraz o 4,7% więcej niż w analogicznym miesiącu 2023 roku.

W okresie dwunastu miesięcy 2024 r. produkcja odtłuszczonego mleka w proszku wyniosła 158,8 tys. ton i była o 10,2% niższa niż w 2023 roku.

08

PEŁNE MLEKO W PROSZKU

Produkcja PMP w grudniu 2024 r. wynosiła 2,9 tys. ton i była trzykrotnie wyższa niż miesiąc wcześniej, ale o 25,6% mniejsza niż w grudniu 2023 roku.

W okresie styczeń – grudzień 2024 r. produkcja pełnego mleka w proszku wyniosła 25,8 tys. ton i była o 26,1% niższa niż w tym samym okresie 2023 roku.

CENY ARTYKUŁÓW MLECZARSKICH

Ceny większości produktów mlecznych w grudniu 2024 r. były wyższe niż w analogicznym okresie 2023 roku.

CENY W GRUDNIU

01

MASŁO

Za masło w blokach krajowi producenci w grudniu 2024 r. otrzymywali cenę 38,01 zł/kg i była o 0,8% wyższa niż w listopadzie 2024 oraz o 46,0% wyższa niż w grudniu 2023 r.

W okresie dwunastu miesięcy 2024 r. cena masła ukształtowała się na poziomie 30,32 zł/kg i była o 21,7% wyższa niż w 2023 roku.

02

SERY PODPUSZCZKOWE

W grudniu 2024 r. średnia cena serów podpuszczkowych dojrzewających wynosiła 23,21 zł/kg, tj. o 1,8% więcej niż przed miesiącem oraz o 7,1% drożej niż w grudniu 2023 roku.

W okresie styczeń – grudzie 2024 r. średnia cena ukształtowała się na poziomie 21,25 zł/kg i była o 1,6% wyższa niż w 2023 roku.

03

ODTŁUSZCZONE MLEKO W PROSZKU

W grudniu 2024 r. cena OMP ukształtowała się na poziomie 12,43 zł/kg i była o 0,5% wyższa niż w listopadzie 2024 r. oraz o 7,1% wyższa niż w analogicznym miesiącu 2023 roku.

W okresie dwunastu miesięcy 2024 roku średnia cena ukształtowała się na poziomie 11,70 zł/kg i była o 1,4% niższa niż w analogicznym okresie 2023 roku.

DYNAMIKA ZMIAN CEN PRODUKTÓW MLECZARSKICH

06 – 12.01.2025

	[zł/kg]	różnica względem wcześniejszego:		
		roku [%]	miesiąca [%]	tygodnia [%]
Masło w blokach	32,15	35,7	-11,7	2,6
Masło konfekcjonowane	34,60	33,8	-10,0	-1,4
OMP	11,17	-1,6	5,5	0,3
PMP	19,82	23,7	-2,2	-2,9
Ser Edamski	21,61	4,9	0,1	0,1
Ser Gouda	22,11	3,8	-3,4	-3,6

13 – 19.01.2025

	[zł/kg]	różnica względem wcześniejszego:		
		roku [%]	miesiąca [%]	tygodnia [%]
Masło w blokach	31,06	32,4	-14,5	-3,4
Masło konfekcjonowane	33,62	31,5	-10,6	-2,8
OMP	11,06	-5,1	0,3	-0,9
PMP	19,84	23,1	2,4	0,1
Ser Edamski	21,34	6,0	2,7	-1,3
Ser Gouda	22,63	5,6	-2,3	2,4

20 – 26.01.2025

	[zł/kg]	różnica względem wcześniejszego:		
		roku [%]	miesiąca [%]	tygodnia [%]
Masło w blokach	31,11	33,9	-7,2	0,1
Masło konfekcjonowane	33,64	35,2	-4,2	0,0
OMP	11,28	-3,9	1,4	1,9
PMP	19,17	20,3	2,6	-3,4
Ser Edamski	20,44	0,6	-4,5	-4,2
Ser Gouda	22,94	5,2	-1,1	1,3

03 – 09.02.2025

	[zł/kg]	różnica względem wcześniejszego:		
		roku [%]	miesiąca [%]	tygodnia [%]
Masło w blokach	30,32	31,6	-5,7	-1,4
Masło konfekcjonowane	32,83	38,9	-5,1	-2,4
OMP	10,72	-7,5	-4,0	-4,2
PMP	18,82	16,1	-5,1	-3,6
Ser Edamski	22,06	8,0	2,1	0,9
Ser Gouda	22,03	3,0	-0,3	-0,7

Dane Zintegrowany System Rolniczej Informacji Rynkowej

CENY NA RYNKACH ZAGRANICZNYCH

MASŁO

W USA, 19 stycznia 2025 r., cena masła wynosiła 5 653 USD/t i była o 0,4% wyższa niż w poprzednim notowaniu. Masło było o 2,0% tańsze niż 2024 roku.

W Oceanii masło zbywano po 6 750 USD/t tj., o 2,7% drożej niż dwa tygodnie wcześniej oraz o 18,0% drożej niż przed rokiem.

W Unii Europejskiej cena masła wynosiła 7 678 USD/t i była o 2,8% niższa niż w poprzednim notowaniu, ale o 29,0% wyższa niż w 2024 roku.

W dniu 21 stycznia 2025 roku na GDT cena masła wynosiła 6 984 USD/t i była o 2,5% wyższa niż w poprzednim notowaniu oraz o 5,0% wyższa niż przed miesiącem. W porównaniu z cenami sprzed roku cena masła była o 18,0% wyższa.

ODTŁUSZCZONE MLEKO W PROSZKU

W USA, 19 stycznia 2025 r., cena OMP wynosiła 3 016 USD/t i była o 0,4% niższa niż w poprzednim notowaniu. OMP było o 14,0% droższe niż 2024 roku.

W Oceanii cena OPM ukształtowała się na poziomie 2 750 USD/t tj. o 1,8% mniej niż w poprzednim notowaniu, ale o 4,0% więcej niż w 2024 roku.

W Unii Europejskiej cena odtłuszczonego mleka w proszku wynosiła 2 635 USD/t i była o 1,8% niższa niż w poprzednim notowaniu oraz o 6,0% niższa niż rok wcześniej.

Na GDT w dniu 21 stycznia 2025 r. odtłuszczone mleko w proszku zbywano po cenie 2 729 USD/t, tj. o 2,0% więcej niż w poprzednim notowaniu, ale o 1,0% taniej niż przed miesiącem. W porównaniu z cenami sprzed roku OMP było o 3,0% droższe.

PEŁNE MLEKO W PROSZKU

W dniu 19 stycznia 2025 r. w USA pełne mleko w proszku zbywano po 4 982 USD/t, tj. o 0,4% mniej niż w poprzednim notowaniu, ale o 9,0% drożej niż w roku 2024.

W Oceanii cena PMP wynosiła 3 788 USD/t i była o 1,6% niższa niż dwa tygodnie wcześniej, ale o 15,0% wyższa niż w poprzednim roku.

W Unii Europejskiej PMP zbywano po cenie 4 447 USD/t tj., o 2,3% taniej niż w poprzednim notowaniu, ale o 11,0% drożej niż w 2024 roku.

W dniu 21 stycznia 2025 r. na Global Dairy Trade pełne mleko w proszku zbywano po cenie 3 988 USD/t, tj. o 5,0% drożej niż w poprzednim notowaniu oraz o 2,5% drożej niż przed miesiącem. W porównaniu z cenami sprzed roku pełne mleko w proszku było o 19,0% droższe.

SER CHEDDAR

W Stanach Zjednoczonych 19 stycznia 2025 r. cena sera Cheddar osiągnęła poziom 4 150 USD/t i była o 1,6% niższa niż w poprzednim notowaniu, ale o 25,0% wyższa niż przed rokiem.

W Oceanii ser Cheddar zbywano po 4 800 USD/t tj., o 0,8% drożej niż w poprzednim notowaniu oraz o 15,0% drożej niż w 2024 roku.

W UE cena sera Cheddar wynosiła 4 942 USD/t i była o 2,8% wyższa niż dwa tygodnie wcześniej oraz o 26,0% wyższa niż w styczniu 2024 roku.

W dniu 21 stycznia 2025 r. na GDT cena sera Cheddar ukształtowała się na poziomie 4 846 USD/t i była o 2,5% wyższa niż w poprzednim notowaniu oraz o 3,5% wyższa niż miesiąc wcześniej. W porównaniu z cenami sprzed roku ser Cheddar był o 15,0% droższy.

AKTUALNOŚCI

EKSPORT ROLNO-SPOŻYWCZY W 2024 R.

Rok 2024 był kolejnym, w którym został pobity rekord wpływów uzyskanych z eksportu produktów rolno-spożywczych z Polski. Wartość eksportu osiągnęła poziom 53,5 mld EUR (231 mld zł) i była wyższa o 2,7% niż przed rokiem.

To także kolejny rok zwiększenia udziału eksportu rolno-spożywczego w wartości całego polskiego eksportu z 14,8% w 2023 r. do 15,3 % w roku 2024.

Jednocześnie o 6,7% wzrósł import towarów rolno-spożywczych do Polski, który wyniósł 35,6 mld EUR (153,8 mld zł).

Utrzymane zostało dodatkowo saldo zagranicznej wymiany handlowej artykułami rolno-spożywczymi, które wyniosło w ubiegłym roku 17,9 mld EUR (77,2 mld zł), chociaż większa dynamika wzrostu wartości importu w stosunku do dynamiki wzrostu eksportu spowodowała jego spadek o 4,4%.

Podobnie jak w latach poprzednich produkty rolno-spożywcze były eksportowane z Polski przede wszystkim na rynek Unii Europejskiej. W 2024 r. dostawy do krajów UE wygenerowały 39,5 mld EUR (170,3 mld zł), co oznaczało wzrost wartości o 2,9% w odniesieniu do 2023 r. Udział rynku Unii Europejskiej w eksporcie żywności z Polski wyniósł 74%.

Eksport do UE charakteryzował się w 2024 r. znaczną koncentracją geograficzną. Głównym partnerem handlowym Polski pozostały Niemcy. Eksport do tego kraju w całym 2024 r. wyniósł 13,6 mld EUR i był o 1,5% większy niż przed rokiem.

Ważnymi odbiorcami artykułów rolno-spożywczych z Polski na rynku unijnym były także:

- Francja – 3,3 mld EUR, wzrost przychodów o 6,8%;
- Niemcy – 3,0 mld EUR, spadek przychodów o 7,1%;
- Włochy – 2,6 mld EUR, wzrost przychodów o 1,4%;
- Czechy – 2,6 mld EUR, wzrost przychodów o 6,3%;

Łącznie eksport na rynki wymienionych pięciu krajów (Niemcy, Francja, Niemcy, Włochy i Czechy) wygenerował ponad **25 mld EUR** przychodów, co stanowiło blisko **47%** wartości eksportu rolno-spożywczego w 2024 r., oraz **63,4%** wartości eksportu na rynki krajów UE.

W 2024 r. z Polski do krajów pozaunijnych wyeksportowano produkty rolno-spożywcze o wartości 14,1 mld EUR, wzrost o 2,3% r/r.

Największymi pozaunijnymi odbiorcami artykułów rolno-spożywczych z Polski były Wielka Brytania (4,4 mld EUR, wzrost o 4% r/r), Ukraina (956 mln EUR, spadek o 7,4% r/r.) oraz Stany Zjednoczone Ameryki (786 mln EUR, spadek o 9,6% r/r.).

KREDYTY PREFERENCYJNE 2025 – LIMITY AKCJI KREDYTOWYCH I ŚRODKÓW NA DOPŁATY DO KREDYTÓW

Na internetowej platformie aplikacyjnej Agencja Restrukturyzacji i Modernizacji Rolnictwa udostępniła limity akcji kredytowych oraz środki na dopłaty do kredytów na 2025 rok. Dzięki temu banki, które mają podpisaną umowę z ARiMR, mogą udzielać kredytów preferencyjnych rolnikom lub przedsiębiorcom z sektora rolnego.

Atrakcyjność kredytów preferencyjnych polega na tym, że Agencja Restrukturyzacji i Modernizacji i Rolnictwa pomaga beneficjentom w ich spłacie. Pomoc może być realizowana przez spłacanie za rolników części należnych bankowi odsetek (linie kredytowe: PR, RR, Z, K01, K02, KPS) lub pokrycie przez ARiMR części kapitału kredytu (linia MRcsk). Co istotne, to banki, a nie Agencja, po rozpatrzeniu dokumentów, podejmują decyzję o przyznaniu preferencyjnego kredytu.

Kredyty na sfinansowanie części kosztów inwestycji:

- linia PR – przetwórstwo produktów rolnych, ryb, skorupiaków i mięczaków oraz na zakup akcji lub udziałów
- linia RR – inwestycje w rolnictwie i rybactwie śródlądowym
- linia Z – zakup użytków rolnych

- limit akcji kredytowej: 500 mln zł

- 5 mln zł na dopłaty do oprocentowania

Kredyty na wznowienie produkcji po klęskach:

- linia K01 - inwestycyjna
- linia K02 – obrotowa

- limit akcji kredytowej: 500 mln zł

- 10 mln zł na dopłaty do oprocentowania

Kredyty na ponowne uruchomienie produkcji świń zaprzestanej w związku z ASF – linia KPS:

- limit akcji kredytowej: 10 mln zł

- 100 tys. zł na dopłaty do oprocentowania

Kredyty z częściową spłatą kapitału na zakup użytków rolnych przez młodych rolników – linia MRcsk:

- 5 mln zł na dopłaty do tych kredytów

EKOSCHEMAT DOBROSTAN ZWIERZĄT – WYDŁUŻONY TERNIM NA OKREŚLENIE PRZEZNACZENIA BYDŁA DO OPASU

Agencja Restrukturyzacji i Modernizacji Rolnictwa poinformowała, że wydłużyła do 14 marca 2025 r. termin na określenie w systemie IRZplus przeznaczenia bydła do opasu. Jest to ważna informacja dla rolników wnioskujących o płatności do ekoschematu Dobrostan zwierząt w ramach wariantu Dobrostan opasów.

Określenia przeznaczenia bydła do opasu w systemie IRZplus można dokonać poprzez wybór jednego z kierunków użytkowania:

- mleczny do opasu;
- mięsny do opasu;
- do opasu.

Dzięki wydłużeniu terminu rolnicy będą mogli otrzymać płatność do bydła, dla którego realizowali praktyki podwyższające poziom dobrostanu zwierząt w ramach wariantu Dobrostan opasów zgodnie z przepisami rozporządzenia dobrostanowego, a dla którego nie określili dotychczas w IRZplus przeznaczenia tego bydła do opasu.

Do płatności zostanie także zakwalifikowane:

- Bydło poddane ubojowi do 14 marca 2025 r., w odniesieniu do którego do tego dnia rolnik nie określił w systemie IRZplus kierunku użytkowania lub ten kierunek określił bez uwzględnienia przeznaczenia tego bydła do opasu.
- Bydła sprzedane do 14 marca 2025 r., w odniesieniu do którego do tego dnia rolnik nie określił w systemie IRZplus kierunku użytkowania lub ten kierunek określił bez uwzględnienia przeznaczenia tego bydła do opasu. Rolnik wnioskujący o płatność w ramach wariantu Dobrostan opasów powinien złożyć do ARiMR oświadczenie o opasaniu tego bydła w gospodarstwie do czasu jego sprzedaży.

DOROTA GRABARCZYK
D.GRABARCZYK@PFHB.PL