

11/22

RYNEK

W A R S Z A W A

L I S T O P A D 2 0 2 2

KONTAKT

www.pfhb.pl

e-mail: d.grabarczyk@pfhb.pl

O NAS

Polska Federacja Hodowców Bydła i Producentów Mleka w Warszawie jest jedynym pełnoprawnym reprezentantem środowiska hodowców bydła i producentów mleka w Polsce.

KONTAKT

www.pfhb.pl

ul. Żurawia 22

00-515 Warszawa

**CELEM POLSKIEJ FEDERACJI
JEST REPREZENTOWANIE
INTERESÓW I OBRONA PRAW
JEJ CZŁONKÓW, A W
SZCZEGÓLNOŚCI:**

- Podejmowanie strategicznych działań związanych z hodowlą bydła i produkcją mleka.
- Wspieranie hodowli bydła i produkcji mleka.
- Podejmowanie zadań w hodowli bydła i produkcji mleka, o charakterze ponadregionalnym lub ogólnokrajowym.
- Opracowywanie programów hodowlanych i koordynowanie ich realizacji.
- Pomoc członkom organizacji w ich działalności statutowej.
- Reprezentowanie PFHBiPM na arenie międzynarodowej.
- Współdziałanie z organizacjami międzynarodowymi zajmującymi się problematyką oceny użytkowości, inseminacji i hodowli bydła.
- Ścisła współpraca z organizacjami i instytucjami krajowymi zajmującymi się inseminacją bydła.
- Dbanie o dobre imię polskiego hodowcy

**POLSKA FEDERACJA REALIZUJE
SWOJE CELE MIĘDZY INNYMI
POPRAZ:**

- Prowadzenie oceny wartości użytkowej bydła mlecznego i mięsno-mlecznego lub hodowlanej.
- Prowadzenie ksiąg bydła i dokumentacji hodowlanej wg obowiązujących przepisów.
- Prowadzenie laboratoriów oceny mleka.
- Prowadzenie systemu informatycznego dla potrzeb oceny wartości użytkowej i hodowlanej bydła.
- Organizowanie działalności zapewniającej wdrażanie nowoczesnych metod w dziedzinie hodowli bydła i produkcji mleka.
- Opracowywanie i realizację regionalnych i krajowych programów hodowlanych.
- Organizację wystaw, pokazów oraz seminariów.
- Dokonywanie na zlecenie hodowców selekcji w ocenianych stadach, wyrażanie zaleceń dotyczących remontu stada, doboru hodowlanego i klasyfikacji bydła.
- Wykorzystywanie dotacji na postęp biologiczny w programach zaakceptowanych przez Ministerstwo Rolnictwa i Rozwoju Wsi.
- Prowadzenie badania oceny mleka do celów hodowlanych.
- Prowadzenie działalności doradczej i szkoleniowej.
- Prowadzenie Laboratorium Genetyki Bydła w celu genotypowania zwierząt.

Spis treści

Pogłowie bydła 01

Ocena użytkowości 02

Skup mleka 03

Skup mleka w UE

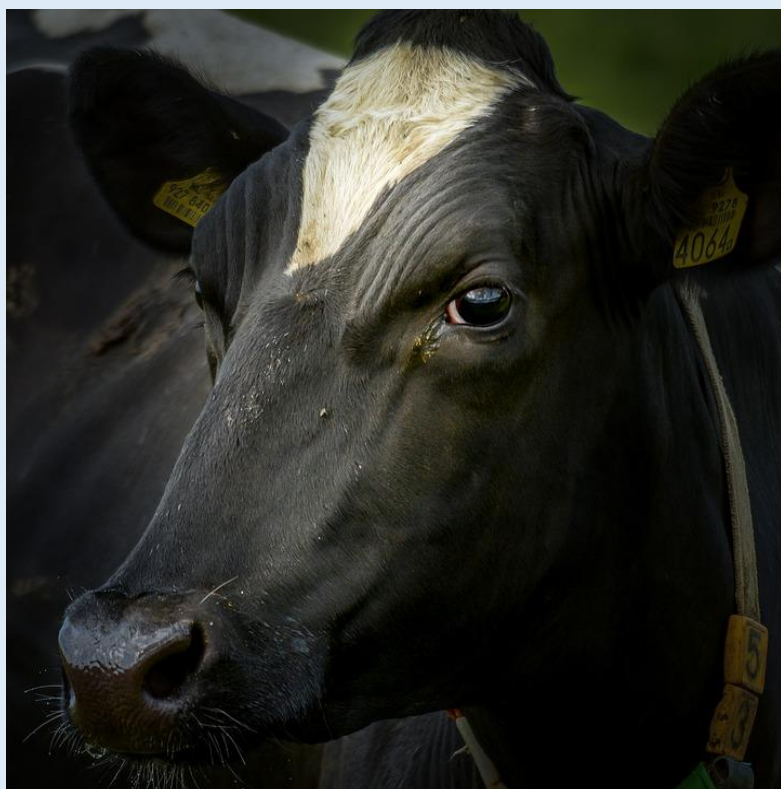
Cena mleka 04

Cena mleka w UE

Produkcja artykułów 05

Ceny artykułów

Aktualności 06



POGŁÓWIE BYDŁA

Populacja bydła na koniec czerwca 2022 roku wynosiła 6 444,1 tys. sztuk i była o 0,7% tj. o 43,2 tys. szt. wyższa niż przed rokiem oraz o 1,0% wyższa niż w grudniu 2021 roku (o 65,3 tys. sztuk).



POGŁOWIE CIELĄT

Pogłowie cieląt do 1 roku wzrosło o 7,1% w porównaniu z czerwcem 2021 r. W porównaniu do grudnia 2021 r. wzrosło o 6,3% do poziomu 1 915,9 tys. szt.

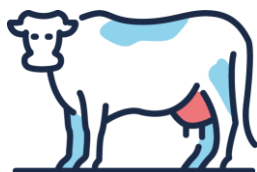
Cielęta stanowią 29,7% w strukturze pogłowia



POGŁOWIE MŁODEGO BYDŁA

Liczba młodego bydła w wieku 1-2 lata zmniejszyła się o 9,8% w porównaniu ze stanem w ubiegłym roku, a w porównaniu z grudniem 2021 r. populacja została zmniejszona o 12,6% i wynosiła 1 673,6 tys. szt.

Młode bydło stanowi 26,0% w strukturze pogłowia



KROWY

Pogłowie krów zostało ograniczone o 7,6% w porównaniu z czerwcem 2021 r., również w porównaniu do grudnia 2021 r. odnotowało spadek o 3,6% i wynosiło 2 207,7 tys. szt.

W strukturze pogłowia krowy stanowią 34,3%.

KROWY MLECZNE

Pogłowie krów mlecznych spadło o 12,3% w porównaniu z czerwcem 2021 r. oraz o 9% w porównaniu z grudniem 2021 roku i wyniosło 1 851,9 tys. sztuk.

Rok		Krowy ogółem	Krowy pozostałe	Krowy mleczne
2010	VI	2656	118	2538
	XII	2636	107	2529
2011	VI	2626	153	2473
	XII	2568	122	2446
2012	VI	2578	137	2441
	XII	2469	123	2346
2013	VI	2531	170	2361
	XII	2442	143	2299
2014	VI	2479	169	2310
	XII	2403	155	2248
2015	VI	2445	166	2279
	XII	2303	169	2134
2016	VI	2332	186	2146
	XII	2304	174	2130
2017	VI	2374	220	2154
	XII	2341	188	2153
2018	VI	2429	196	2233
	XII	2417	203	2214
2019	VI	2461	240	2221
	XII	2403	239	2164
2020	VI	2487,5	262,7	2224,8
	XII	2391,3	265,6	2125,7
2021 Pogłowie krów	VI	2388,5	276	2122,6
	XII	2289,0	253,8	2035,2
2022	VI	2207,7	355,8	1851,9
	XII*	2260	240	2020

Wyszczególnienie	Wskaźnik dynamiki					
	2019	2020	2021	2019	2020	2021
				rok poprzedni = 100		
UE-14	15 766,6	15 590,9	15 405,7	99,0	98,9	98,8
UE-13	4 999,0	4 923,2	4 801,6	97,9	98,5	97,5
w tym Polska	2 166,9	2 125,7	2 035,2	97,9	98,1	95,7
UE-27	20 765,5	20 514,1	20 207,3	98,7	98,8	98,5

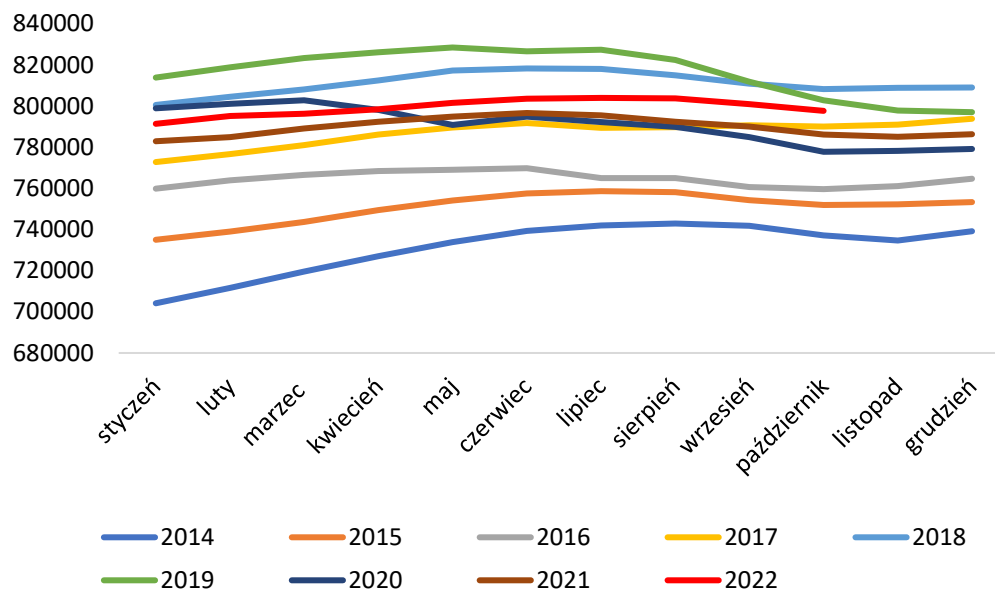
Pogłowie krów mlecznych w Unii Europejskiej tys. sztuk (XII): Dane Eurostat, IERiGŻ-PIB

OCENA UŻYTKOWOŚCI

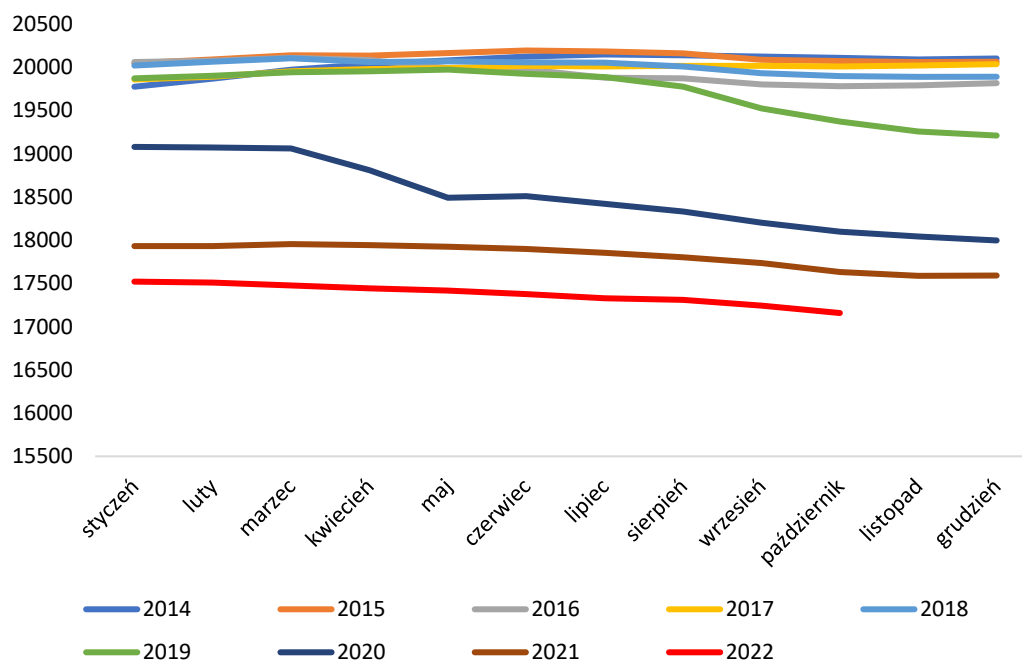
Polska Federacja Hodowców Bydła i Producentów Mleka od 1 lipca 2006 roku przejęła realizowanie zadań z zakresu oceny wartości użytkowej bydła.

**W październiku 2022 roku pod oceną było 797 660 krów,
pochodzących z 17 157 obór.**

Krowy



Stada



REGIONY OCENY

01

CENTRUM

W październiku 2022 r. w Regionie Oceny Centrum oceniono 208 142 krowy, z 5 399 obór.

02

WSCHÓD

W Regionie Oceny Wschód w październiku 2022 roku oceniono 187 055 krów, pochodzących z 4 205 obór.

03

ZACHÓD

Liczba krów ocenionych w październiku 2022 roku wynosiła 231 310. Utrzymywane były w 3 880 oborach.

04

PÓŁNOC

W Regionie Oceny Północ w październiku 2022 r. oceniono 171 153 krowy, z 3 673 obór.

SKUP MLEKA W POLSCE

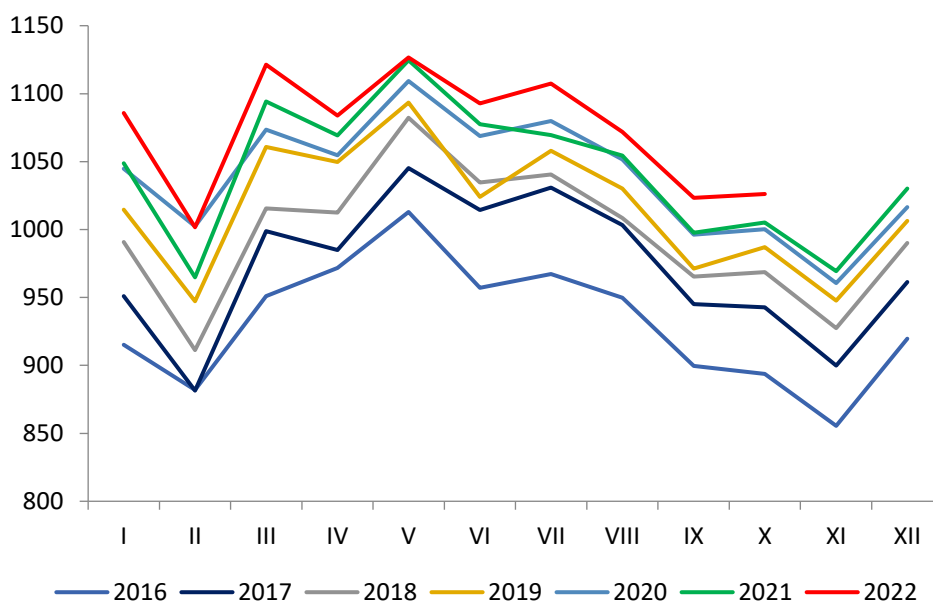
W Polsce od wielu lat odnotowywany jest systematyczny wzrost skupu mleka. Średnioroczny wzrost skupu wynosił zawsze około 2%, jednak w roku 2021 skup nie odnotował aż tak dużego wzrostu w porównaniu z rokiem poprzednim i wyniósł 0,4%.

SKUP MLEKA W PAŹDZIERNIKU



Według danych Głównego Urzędu Statystycznego meldunkowy skup mleka w październiku 2022 roku wyniósł **994,3 mln litrów**.

W okresie od stycznia do października 2022 r. w Polsce skupiono **10 407,3 mln litrów** mleka.



PROCENTOWE ZMIANY SKUPU

W RELACJI MIESIĘCZNEJ

- Skup mleka w październiku był o 0,3% większy od skupu odnotowanego we wrześniu

+0,3%

W RELACJI ROCZNEJ

- W październiku skupiono o 2,1% więcej mleka niż w październiku 2021 r.

+2,1%

ŁĄCZNY SKUP W 2022 R.

- W ciągu dziesięciu miesięcy 2022 roku skupiono o 2,2% więcej mleka niż w analogicznym okresie 2021 roku

+2,2%

Ilość skupionego mleka w okresie I-X 2022 w tys. litrów

województwo	wg siedziby jednostki skupującej	wg siedziby producenta	różnica w ilościach skupionego mleka	różnica [%]
Polska	10 407 335	10 407 335	x	x
dolnośląskie	31 610	141 799	-110 189	-77,7%
kujawsko-pomorskie	268 636	740 164	-471 528	-63,7%
lubelskie	617 873	475 739	142 134	29,9%
lubuskie	198 961	89 457	109 504	122,4%
łódzkie	598 091	700 722	-102 631	-14,6%
małopolskie	125 474	113 093	12 381	10,9%
mazowieckie	2 166 596	2 217 609	-51 013	-2,3%
opolskie	165 217	242 161	-76 944	-31,8%
podkarpackie	75 813	80 850	-5 037	-6,2%
podlaskie	3 942 884	2 248 801	1 694 083	75,3%
pomorskie	120 907	301 677	-180 770	-59,9%
śląskie	161 242	220 617	-59 375	-26,9%
świętokrzyskie	295 917	146 222	149 695	102,4%
warmińsko-mazurskie	299 887	777 541	-477 654	-61,4%
wielkopolskie	1 302 843	1 796 945	-494 102	-27,5%
zachodniopomorskie	35 384	113 938	-78 554	-68,9%

Dane Polska Izba Mleka

W okresie styczeń – październik 2022 r. najwięcej mleka ubyło z województw: wielkopolskiego (494,1 mln l), warmińsko-mazurskiego (477,7 mln l) oraz kujawsko-pomorskiego (471,5 mln l).

Najwięcej mleka z innych województw trafiło do województwa podlaskiego (1 694,1 mln l).

SKUP MLEKA W UE

We wrześniu 2022 roku skup mleka został ograniczony w dwunastu krajach członkowskich, w relacji rocznej. Również w dwunastu krajach zwiększono skup surowca. Dwa kraje skupiły tyle samo mleka co we wrześniu 2021 r.

SKUP MLEKA W UE WRZESIEŃ

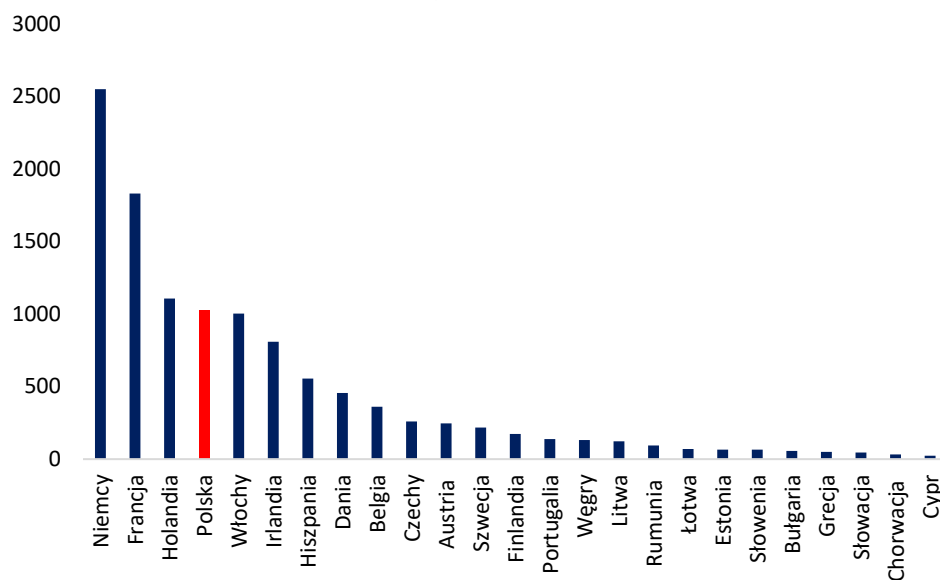


Według danych Eurostat we wrześniu 2022 roku w Unii Europejskiej skupiono **11 484,5 tys. ton** mleka, tj. o 5,1% mniej niż w sierpniu, ale o 0,6% więcej niż we wrześniu 2021 r.

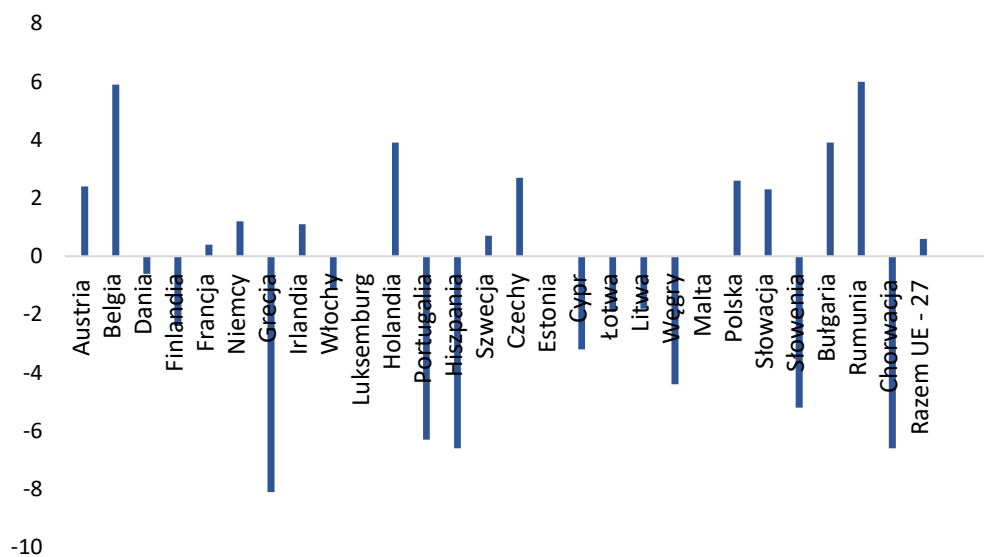
W okresie styczeń – wrzesień 2022 roku łącznie w Unii Europejskiej skupiono 110 151,6 tys. ton tj. o 0,4% mniej niż w analogicznym okresie ubiegłego roku.

Pięciu największych producentów mleka w Unii Europejskiej (Niemcy, Francja, Holandia, Polska, Włochy), w analizowanym miesiącu skupiło łącznie **7 513,32 tys. ton** mleka, było to o 1,3% więcej niż przed rokiem. Skup ten stanowił 65,4% całego unijnego mleka.

Skup we wrześniu



% zmiana rok do roku



CENY MLEKA W POLSCE

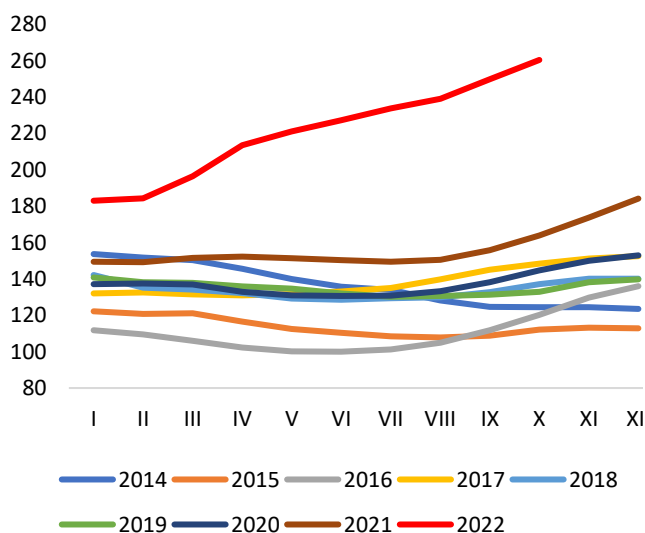
Cena mleka nadal utrzymuje trend wzrostowy.

CENA MLEKA W PAŹDZIERNIKU



Według GUS średnia cena mleka w październiku bieżącego roku wynosiła **260,35 zł/hl**, była o 4,3% wyższa niż we wrześniu oraz o 59,0% wyższa niż w październiku 2021 r.

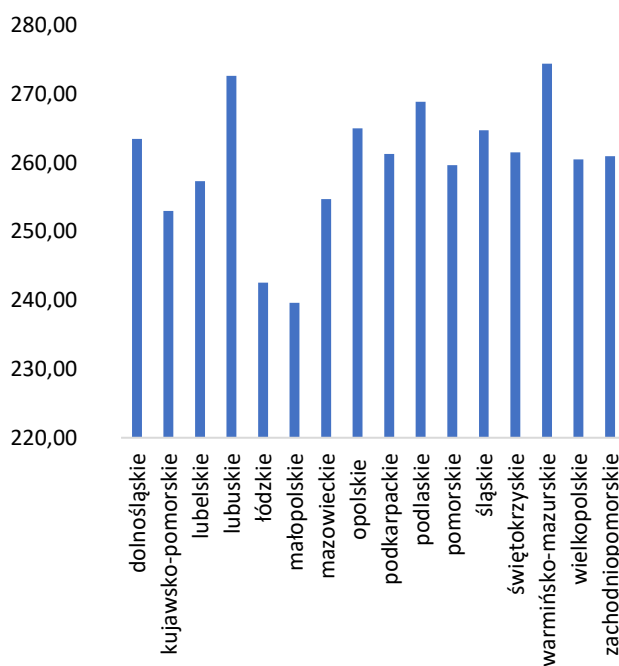
W okresie styczeń – październik 2022 r. średnia cena skupu mleka ukształtowała się na poziomie **220,81 zł/hl** i była o 44,9% wyższa niż w analogicznym okresie 2021 roku.



CENA W WOJEWÓDZTWACH



Zróżnicowanie cen mleka w województwach jest dość wyraźne. W październiku 2022 r. najwyższą cenę otrzymywali producenci z województw: warmińsko-mazurskiego 274,40 zł/hl, lubuskiego 272,60 zł/hl oraz podlaskiego 268,86 zł/hl. Najniższą cenę natomiast wypłacano w województwach: małopolskim 239,62 zł/hl, łódzkim 242,57 zł/hl oraz kujawsko-pomorskim 253,00 zł/hl.



CENY MLEKA W UE

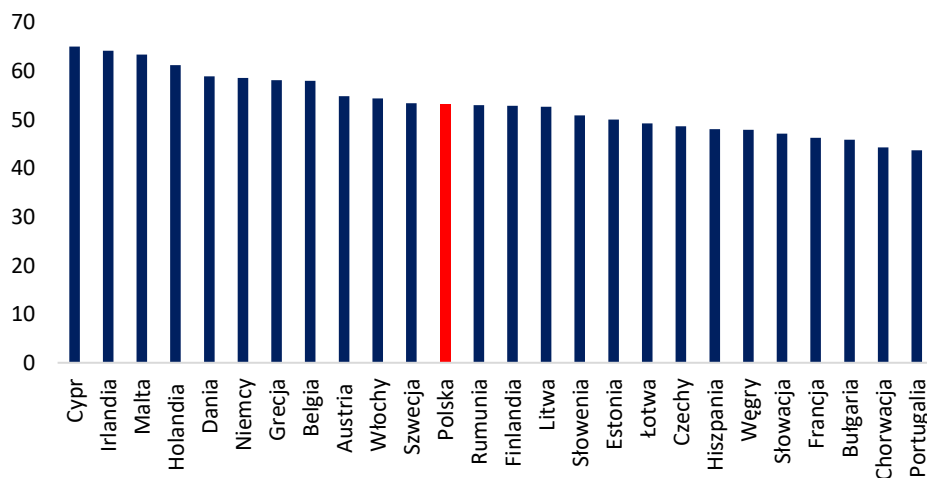
We wrześniu 2022 roku w Unii Europejskiej cena skupu mleka była o 4,0% wyższa niż w sierpniu.

CENA MLEKA WE WRZEŚNIU



We wrześniu 2022 roku średnia cena mleka w Unii Europejskiej ukształtowała się na poziomie **54,49 EUR/100 kg** i była o 4,0% wyższa niż w sierpniu oraz o 46,1% wyższa niż we wrześniu 2021 r.

Ceny we wrześniu



PRODUKCJA ARTYKUŁÓW MLECZARSKICH

POLSKA JEST DUŻYM PRODUCENTEM ARTYKUŁÓW MLECZARSKICH

PRODUKCJA

01

MLEKO PŁYNNNE

We wrześniu produkcja mleka płynnego wynosiła 300,2 mln litrów i była o 0,4% wyższa niż przed miesiącem oraz o 15,0% wyższa niż we wrześniu 2021 r.

W ciągu dziewięciu miesięcy produkcja ukształtowała się na poziomie 2 722,6 mln l i była o 5,3% wyższa niż w analogicznym okresie 2021 roku.

02

ŚMIETANA

Produkcja śmietany we wrześniu 2022 r. wynosiła 18,0 mln litrów i była o 10,4% mniejsza niż przed miesiącem oraz o 3,7% mniejsza niż przed rokiem.

W okresie dziewięciu miesięcy 2022 r. produkcja śmietany wynosiła 177,4 mln l i była o 6,2% wyższa niż w analogicznych miesiącach ubiegłego roku.

03

JOGURT

We wrześniu 2022 r. wyprodukowano 30,9 mln litrów jogurtu i była o 5,2% niższa niż w poprzednim miesiącu, ale o 5,8% wyższa niż we wrześniu 2021 roku.

W okresie styczeń – wrzesień produkcja jogurtów wyniosła 285,0 mln l i była o 3,4% wyższa niż w tym samym czasie 2021 roku.

04

SERY TWAROGOWE

We wrześniu 2022 r. produkcja serów twarogowych wynosiła 42,5 tys. ton i była o 0,5% mniejsza niż przed miesiącem, ale o 7,1% wyższa niż w analogicznym miesiącu 2021 roku.

W ciągu dziewięciu miesięcy wyprodukowano 380,7 tys. ton sera twarogowego, tj. o 2,7% więcej niż w tym samym okresie ubiegłego roku.

05

SER PODPUSZCZKOWY DOJRZEWAJĄCY

We wrześniu 2022 r. wyprodukowano 29,3 tys. ton serów podpuszczkowych dojrzewających, tj. o 3,6% mniej niż w sierpniu oraz o 3,0% mniej niż we wrześniu 2021 r.

W okresie od stycznia do września wyprodukowano 265,2 tys. ton serów i było to o 0,2% więcej niż w tym samym czasie 2021 roku.

06

MASŁO

Produkcja masła we wrześniu 2022 r. ukształtowała się na poziomie 18,8 tys. ton i była o 2,6% niższa niż przed miesiącem, ale utrzymała się na takim samym poziomie jak we wrześniu 2021 roku.

W okresie dziewięciu miesięcy bieżącego roku produkcja masła wyniosła 185,0 tys. ton i była o 3,5% wyższa niż w analogicznym okresie 2021 roku.

07

ODTŁUSZCZONE MLEKO W PROSZKU

We wrześniu 2022 r. wyprodukowano 11,6 tys. ton OMP, tj. o 23,7% mniej niż w sierpniu, ale o 2,7% więcej niż w analogicznym miesiącu 2021 roku.

W ciągu dziewięciu miesięcy produkcja OMP ukształtowała się na poziomie 140,3 tys. ton i była o 11,7% wyższa niż w 2021 roku.

08

PEŁNE MLEKO W PROSZKU

Produkcja PMP we wrześniu 2022 r. wynosiła 2,5 tys. ton i była o 19,4% niższa niż miesiąc wcześniej, ale o 8,7% wyższa niż we wrześniu 2021 roku.

W okresie dziewięciu miesięcy wyprodukowano 26,2 tys. ton PMP, tj. o 19,9% więcej niż w analogicznym okresie 2021 roku.

09

SERWATKA

We wrześniu 2022 r. wyprodukowano 97,2 tys. ton serwatki, tj. o 2,9% mniej niż w sierpniu oraz o 11,2% mniej niż w analogicznym miesiącu 2021 roku.

W okresie styczeń – wrzesień produkcja serwatki płynnej i proszkowanej wyniosła 930,7 tys. ton i była o 15,5% niższa niż w analogicznym okresie ubiegłego roku.

CENY ARTYKUŁÓW MLECZARSKICH

Ceny podstawowych produktów mleczarskich w sierpniu bieżącego roku utrzymywały się na wyższym poziomie niż w ubiegłym roku.

CENY WE WRZEŚNIU

01

MASŁO

Za masło w blokach krajowi producenci we wrześniu 2022 r. otrzymywali cenę 34,22 zł/kg i była ona 2,4% wyższa niż w sierpniu oraz o 57,6% wyższa niż we wrześniu 2021.

W okresie dziewięciu miesięcy 2022 r. cena masła ukształtowała się na poziomie 30,97 zł/kg i była o 59,0% wyższa niż w tym samym okresie 2021 roku.

02

SERY PODPUSZCZKOWE

We wrześniu 2022 r. średnia cena serów podpuszczkowych dojrzewających wynosiła 25,00 zł/kg, tj. o 2,2% drożej niż przed miesiącem oraz o 53,4% drożej niż we wrześniu 2021 roku.

W czasie od stycznia do września 2022 r. średnia cena sera wynosiła 22,55 zł/kg i była o 43,0% wyższa niż w analogicznym okresie 2021 roku.

03

ODTŁUSZCZONE MLEKO W PROSZKU

We wrześniu 2022 r. cena OMP ukształtowała się na poziomie 18,47 zł/kg i była o 0,5% niższa niż w sierpniu, ale o 49,4% wyższa niż w analogicznym miesiącu 2021 roku.

W okresie styczeń – wrzesień cena OMP ukształtowała się na poziomie 17,53 zł/kg i była o 51,1% wyższa niż w analogicznym okresie 2021 roku.

DYNAMIKA ZMIAN CEN PRODUKTÓW MLECZARSKICH

31.10 – 06.11.2022

	[zł/kg]	różnica względem wcześniejszego:		
		roku [%]	miesiąca [%]	tygodnia [%]
Masło w blokach	32,22	35,8	-2,9	-3,5
Masło konfekcjonowane	33,49	32,1	-2,8	-1,0
OMP	17,50	44,9	-3,4	-3,3
PMP	24,02	57,5	0,7	2,4
Ser Edamski	25,28	49,3	1,3	0,5
Ser Gouda	25,87	50,4	1,2	-0,5

07 – 13.11.2022

	[zł/kg]	różnica względem wcześniejszego:		
		roku [%]	miesiąca [%]	tygodnia [%]
Masło w blokach	31,97	31,1	-3,2	-0,8
Masło konfekcjonowane	32,45	23,7	5,4	-3,1
OMP	17,39	39,7	-3,8	-0,7
PMP	23,28	55,8	-1,3	-3,1
Ser Edamski	25,09	47,0	-0,7	-0,8
Ser Gouda	25,83	46,5	2,5	-0,2

14 – 20.11.2022

	[zł/kg]	różnica względem wcześniejszego:		
		roku [%]	miesiąca [%]	tygodnia [%]
Masło w blokach	32,16	31,9	-2,7	0,6
Masło konfekcjonowane	31,47	19,9	-8,3	-3,0
OMP	16,80	35,0	-7,1	-3,4
PMP	23,41	56,6	-0,7	0,5
Ser Edamski	24,81	45,4	-1,8	-1,1
Ser Gouda	25,78	46,3	2,3	-0,2

21 – 27.11.2022

	[zł/kg]	różnica względem wcześniejszego:		
		roku [%]	miesiąca [%]	tygodnia [%]
Masło w blokach	31,23	22,1	-6,5	-2,9
Masło konfekcjonowane	31,36	15,2	-7,3	-0,3
OMP	16,78	22,3	-7,3	-0,1
PMP	23,39	49,8	-0,3	-0,1
Ser Edamski	25,25	40,8	0,3	1,8
Ser Gouda	25,52	35,4	-1,8	-1,0

CENY NA RYNKACH ZAGRANICZNYCH

MASŁO

W dniu 18 listopada 2022 roku w Stanach Zjednoczonych cena masła ukształtowała się na poziomie 6 195 USD/t i była o 3,0% niższa niż w poprzednim tygodniu oraz o 12,0% wyższa niż przed miesiącem. W relacji rocznej masło było o 37,0% droższe.

Na początku listopada 2022 roku na GDT cena masła wynosiła 4 868 USD/t i była o 0,4% wyższa niż w poprzednim notowaniu, ale o 2,0% niższa niż przed miesiącem. W porównaniu z cenami sprzed roku masło było o 9,0% tańsze.

ODTŁUSZCZONE MLEKO W PROSZKU

W USA, w połowie listopada 2022 r., cena OMP wynosiła 3 214 USD/t i była o 1,0% wyższa niż w poprzednim notowaniu, ale o 4,0% niższa niż przed miesiącem oraz o 7,0% niższa niż w listopadzie 2021 roku.

Na GDT w dniu 1 listopada 2022 r. odtłuszczone mleko w proszku zbywano po cenie 2 972 USD/t, tj. o 9,0% mniej niż w poprzednim notowaniu oraz o 15,0% taniej niż przed miesiącem. W porównaniu z cenami sprzed roku OMP było o 18,0% tańsze.

PEŁNE MLEKO W PROSZKU

W dniu 18 listopada bieżącego roku w USA pełne mleko w proszku zbywano po 5 402 USD/t, tj. po takiej samej cenie jak w poprzednim notowaniu, ale o 0,2% drożej niż w październiku. Pełne mleko w proszku było o 31,0% droższe niż w listopadzie 2021 roku. W dniu 1 listopada na Global Dairy Trade pełne mleko w proszku zbywano po cenie 3 279 USD/t, tj. o 4,0% taniej niż w poprzednim notowaniu oraz o 8,0% taniej niż przed miesiącem. W porównaniu z cenami sprzed roku pełne mleko w proszku było o 16,0% tańsze.

SER CHEDDAR

W Stanach Zjednoczonych w połowie listopada cena sera Cheddar osiągnęła poziom 4 922 USD/t i była o 1,5% wyższa niż tydzień wcześniej oraz o 8,5% wyższa niż w październiku. W porównaniu z cenami sprzed roku, ser Cheddar był o 20,0% droższy. Na początku listopada na GDT cena sera Cheddar ukształtowała się na poziomie 4 802 USD/t i była o 1,0% wyższa niż w poprzednim notowaniu, ale o 3,0% niższa niż miesiąc wcześniej. W porównaniu z cenami sprzed roku ser Cheddar był o 5,0% tańszy.

AKTUALNOŚCI

Aktualności z rynku mleka są również publikowane na stronie www.pfhb.pl

EUROPEJSKI RYNEK MLEKA

W dniu 17 listopada 2022 roku odbyło się posiedzenie Grupy Ekspertów – Produkty zwierzęce, podczas którego omawiano aktualną sytuację na europejskim rynku mleka.

- Skup mleka w UE w okresie styczeń-wrzesień 2022 r. jest nadal niższy niż przed rokiem; spadek wyniósł -0,4%. Niemniej, we wrześniu 2022 r. skup mleka w relacji rocznej był nieznacznie wyższy, o +0,5% (+62 tys. ton). We wrześniu 2022 r. skup mleka był wyższy rok do roku w Niemczech o +1,2%, a we Francji +0,4%. W Francji i Niemczech rośnie również skup mleka w ostatnich 6-7 tygodniach. We wrześniu 2022 r. skup mleka, w relacji rocznej, wzrósł w 12 państwach członkowskich, w tym w Holandii (+3,9%), Polsce (+2,6%), Belgii (+5,9%) i Irlandii (+1,1%). Znaczące spadki produkcji dotyczyły Grecji, Hiszpanii, Chorwacji, Portugalii. Skup mleka w USA we wrześniu 2022 r. wzrósł o +1,5%, w skali roku, (wzrost trzeci miesiąc z rzędu), w Wielkiej Brytanii wzrost wyniósł +0,1% (pierwszy miesiąc od maja 2021 r.). W dalszym ciągu spadki w Australii i w Nowej Zelandii – odpowiednio o -5,6% i -3,2%. W okresie styczeń-wrzesień 2022 r. skup mleka był niższy, w relacji rocznej, u wszystkich czołowych producentów i eksporterów przetworów mlecznych, w tym w Unii Europejskiej, Australii (-6,4%), Nowej Zelandii (-5%), USA (-0,1%), Wielkiej Brytanii (-1,5%). Ogółem produkcja mleka w wyżej wymienionych regionach była niższa niż rok wcześniej o -0,8% i wyniosła 217,6 mln ton, niemniej we wrześniu 2022 r. skup mleka rok do roku był wyższy o +0,2%.
- W okresie styczeń-wrzesień 2022 r. skup mleka w UE był wyższy, rok do roku, jedynie w 11 państwach członkowskich, w krajach bałtyckich, Polska, Czechy, Słowacja, Austria, Belgia i Holandia. Najgłębszy spadek dotyczył Chorwacji (-5,5%), Bułgarii, Cypru, Portugalii, Rumunii i Hiszpanii.
- Wraz ze spadkiem skupu mleka odnotowano niższą produkcję produktów mlecznych. W okresie styczeń-wrzesień 2022 r. spadek produkcji dotyczył wszystkich podstawowych przetworów mlecznych, za wyjątkiem śmietanki, tj. +1% rok do roku. Produkcja masła obniżyła się o -0,7%, OMP -1,1%, PMP -5,3% (najgłębszy spadek), serów -0,8%, mleka pitnego -0,7%.
- Cena skupu mleka w UE-27 nadal rośnie, już 21-wszy miesiąc z rzędu, osiągając we wrześniu 54,5 EUR/100 kg, tj. +4,1% w porównaniu z miesiącem poprzednim, +46,2% w porównaniu z rokiem 2021 oraz powyżej średniej 5-letniej o +53%. Prognoza ceny na październik 2022 r. wynosi 55 EUR/100 kg. We wrześniu 2022 r. średnia cena skupu mleka była wyższa, w porównaniu z rokiem poprzednim, we wszystkich państwach członkowskich, a względem sierpnia 2022 r. wzrost dotyczył wszystkich państw członkowskich, za wyjątkiem Łotwy (-1%) oraz Danii, gdzie cena była stabilna. Znaczący wzrost ceny skupowanego mleka, w porównaniu z sierpniem 2022, dotyczył Rumunii +15,1%, w relacji rocznej wzrost wyniósł +64,1%.
- We wrześniu 2022 r. skup mleka ekologicznego stanowił 3,9% skupionego mleka ogółem, na podstawie powiadomień z 23 państw członkowskich. Spada skup mleka ekologicznego. Cena skupu mleka ekologicznego wyniosła we wrześniu 2022 r. 58,9 EUR/100 kg. Obecnie premia za mleko ekologiczne jest bardzo niska (4,4 EUR). W Estonii i na Łotwie cena mleka ekologicznego jest niższa niż konwencjonalnego.
- W 44-tym tygodniu 2022 r., w relacji miesięcznej, obniżyły się ceny wszystkich podstawowych przetworów mlecznych za wyjątkiem serów Edam, Gouda, Ementaler. Bardzo głęboki spadek, tj. -12,2% w porównaniu z miesiącem poprzednim, dotyczył OMP. Cena OMP ukształtowała się na poziomie 316 EUR/100 kg i jest wyższa jedynie o +5%, w porównaniu z rokiem 2021. Cena masła obniżyła się 5-ty miesiąc z rzędu, za wyjątkiem ostatniego tygodnia, do poziomu 672 EUR/100 kg, tj. -4,6% w porównaniu z miesiącem poprzednim i +29% w porównaniu z rokiem 2021. Kontynuowany jest spadek cen serwatki, do poziomu 102 EUR/100 kg, tj. -4,1% w relacji miesięcznej i -1% w relacji rocznej. Cenowo Oceania jest konkurencyjna w przypadku masła, OMP i PMP, natomiast cena Cheddara jest najniższa w USA.

EUROPEJSKI RYNEK MLEKA

- W okresie styczeń-wrzesień 2022 r. unijny eksport do krajów trzecich (bez Wielkiej Brytanii) obniżył się o -10%, w relacji rocznej, w ekwiwalencie mleka, natomiast wartościowo wzrósł o +18%. Odnotowano znaczący spadek eksportu masła do Chin (-34%, w porównaniu z rokiem 2021, do 9,5 tys. ton), niemniej spadek został zrekompensowany wysokim wzrostem eksportu do Wielkiej Brytanii (+56%; do poziomu 37,3 tys. ton; dane do sierpnia 2022 r.), Szwajcarii (+99%; 5,9 tys. ton), Indonezji (+50%), ZEA (+35%). Spadek eksportu unijnych serów (-3% w relacji rocznej) wynikał przede wszystkim ze spadku eksportu serów do Chin (-25% rok do roku, do 23,3 tys. ton) oraz na Ukrainę (-32% rok do roku, do 25,7 tys. ton). Unia Europejska zmniejszyła eksport serów do USA (-2%; 97,3 tys. ton), ale odnotowała wzrost do Japonii (+2%; 95 tys. ton). Unijny eksport mleka w proszku obniżył się znacząco w tym roku; Unia Europejska wyeksportowała 517,4 tys. ton OMP, tj. -15% w relacji rocznej, oraz 179,6 tys. ton PMP, tj. -10%, rok do roku. W przypadku masła unijny eksport w analizowanym okresie ukształtował się na poziomie 128,4 tys. ton (-8% , porównaniu z rokiem poprzednim), a serów 698,5 tys. ton (-3% niż w 2021 r.). Chiny obniżyły import ogółem znacząco, w odniesieniu do wszystkich przetworów mlecznych, za wyjątkiem laktozy (+9%, rok do roku) i masła oraz oleju maślanego (+1%). Unia Europejska traci nieznacznie rynek chiński, prawdopodobnie z uwagi na wysokie ceny przetworów mlecznych.
- W zakresie handlu Unii Europejskiej z Wielką Brytanią, wg danych za okres styczeń-sierpień 2022 r. eksport serów wzrósł o +1% do 283,3 tys. ton., świeżych produktów o +40% do 307,4 tys. ton, masła +56% do 37,3 tys. ton, serwatki +22% do 28,9 tys. ton. UE odnotowała spadek eksportu OMP o -3% do 464,9 tys. ton i PMP o -10% do 11 tys. ton. Import przetworów mlecznych z Wielkiej Brytanii do Unii Europejskiej również rośnie w odniesieniu do większości przetworów mlecznych.
- Wg danych TAXUD surveillance, unijny import przetworów mlecznych z Ukrainy w 2022 r., do 6 listopada, ukształtował się na poziomie 129,5 mln EUR (+297% w relacji rocznej). Główne importowane przetwory: OMP +23%, do poziomu 29,3 mln EUR, masło +26% (dynamika zmian dot. wartości) do 34 mln EUR, kazeina +37% do 48 mln EUR i sery +9,7 mln EUR. Wydaje się, że najwyższy poziom importu dotyczył września, kiedy wartość importu z Ukrainy wyniosła ok. 27 mln EUR. W październiku 2022 r. wartość importu wyniosła 17,8 mln EUR. Przetwory mleczne z Ukrainy trafiają przede wszystkim na rynek Polski, poza tym do Holandii, Belgii, Litwy i Niemiec.

WSPARCIE NA ZIELONĄ ENERGIĘ W GOSPODARSTWIE ROLNYM Z PROW 2014-2020

W ramach zmian w PROW 2014–2020, które Komisja Europejska zatwierdziła 3 października 2022 r., będzie m.in. realizowany nowy obszar F „Zielona energia w gospodarstwie rolnym” w ramach operacji „Modernizacja Gospodarstw Rolnych”. Oznacza to, że będzie można uzyskać wsparcie na inwestycje w instalacje fotowoltaiczne w gospodarstwie rolnym.

Instalacje fotowoltaiczne nie emitują zanieczyszczeń, pracują bezgłośnie, nie emitują CO₂, czyli nie ingerują w środowisko oraz nie wytwarzają szkodliwych dla ludzi i zwierząt substancji. Energia słoneczna jest obecnie najbezpieczniejszym odnawialnym źródłem energii.

Nabór na wsparcie w tym zakresie zostanie ogłoszony przez Prezesa Agencji Restrukturyzacji i Modernizacji Rolnictwa. W ramach nowego obszaru planuje się, że:

- Będą realizowane inwestycje, w ramach których będą tworzone instalacje wytwarzające energię z promieniowania słonecznego i magazyny tej energii.
- Inwestycje będą mogły dotyczyć także inteligentnych systemów zarządzania energią z możliwością zainstalowania pomp ciepła.
- Zastosowane rozwiązania pozwolą na wytwarzanie czystej energii.
- Wyprodukowana energia z promieniowania słonecznego będzie używana do obsługi urządzeń występujących w gospodarstwie rolnym, np. system oświetlenia, czy wentylacji. Pozwoli to uniezależnić budynki gospodarcze od dostaw tradycyjnie wytwarzanej energii.
- Pomoc będzie udzielana na inwestycje poprawiające ogólne wyniki gospodarstw rolnych prowadzących zarobkową działalność rolniczą.

Wsparcie może obejmować:

- koszty zakupu instalacji produkujących energię z promieniowania słonecznego o zainstalowanej mocy elektrycznej do 50 kW wraz z magazynami energii i systemami inteligentnego zarządzania energią;
- koszty zakupu pompy ciepła – o ile będzie stanowiła integralną część instalacji produkującej energię z promieniowania słonecznego;
- koszty montażu instalacji ww. urządzeń do produkcji energii;
- koszty ogólne związane z wydatkami, o których mowa w ww. punktach, takie jak koszty przygotowania dokumentacji technicznej operacji, sprawowania nadzoru inwestorskiego lub autorskiego, czy koszty związane z kierowaniem robotami budowlanymi, opłaty za konsultacje, opłaty za doradztwo na temat zrównoważenia środowiskowego i gospodarczego, w tym studia wykonalności;
- koszty zakupu lub rozwoju oprogramowania komputerowego i zakupu patentów, licencji, praw autorskich, znaków towarowych.

Wsparcie, które będzie można uzyskać, to:

- 60% kosztów kwalifikowalnych operacji w przypadku młodych rolników i inwestycji zbiorowych albo
- 50% kosztów kwalifikowalnych w przypadku pozostałych operacji i nie mniej niż 30% kosztów kwalifikowalnych.

Maksymalna wysokość pomocy udzielonej jednemu beneficjentowi i na jedno gospodarstwo rolne w ramach obszaru F nie może przekroczyć 150 tys. zł.

POMOC KLĘSKOWA – KORZYSTNE ZMIANY W ZASADACH NABORU

Zgodnie z zapowiedzią wicepremiera, ministra rolnictwa i rozwoju wsi Henryka Kowalczyka termin naboru wniosków o wsparcie dla rodzin rolniczych, którym zagraża utrata płynności finansowej w związku z wystąpieniem w 2022 r. niekorzystnych zjawisk atmosferycznych został wydłużony do 30 listopada br.

Na mocy znowelizowanych przepisów oprócz wydłużenia terminu składania wniosków wprowadzona została także możliwość uznania innych niż kopie faktur dokumentów, na podstawie których wnioskodawca może wykazać sprzedaż produktów rolnych ze swojego gospodarstwa. Mogą to być również umowy sprzedaży, rachunki lub oświadczenia rolnika o dokonaniu takiej sprzedaży. Zwiększone zostały również, z 450 mln zł do 600 mln zł, środki na realizację tej pomocy.

Producenci rolni, którzy złożyli już wnioski o pomoc do biur powiatowych ARiMR, zobowiązani są dołączyć kopie dokumentów potwierdzających sprzedaż do 30 listopada br. W przeciwnym razie, wnioski te będą odrzucone, a pomoc nie zostanie przyznana.

Pomoc przysługuje rodzinie:

- w skład której wchodzi osoby pozostające w faktycznym związku, wspólnie zamieszkujące i gospodarujące;
- w której co najmniej jedna osoba prowadzi gospodarstwo rolne w rozumieniu przepisów o podatku rolnym;
- w której co najmniej jednej osobie został nadany numer identyfikacyjny w trybie przepisów o krajowym systemie ewidencji producentów, ewidencji gospodarstw rolnych oraz ewidencji wniosków o przyznanie płatności;
- która wykaze sprzedaż produktów rolnych z gospodarstwa rolnego, w którym co najmniej jedna osoba prowadzi gospodarstwo rolne w rozumieniu przepisów o podatku rolnym, przy czym sprzedaż ta obejmuje okres od dnia 1 stycznia 2021 r. do dnia 30 września 2022 r. w wysokości co najmniej 5 000 zł brutto.

Pomoc przyznawana jest jednemu członkowi rodziny, któremu został nadany numer identyfikacyjny w trybie przepisów o krajowym systemie ewidencji producentów, ewidencji gospodarstw rolnych oraz ewidencji wniosków o przyznanie płatności, na jego wniosek, w drodze decyzji kierownika biura powiatowego Agencji właściwego ze względu na miejsce zamieszkania tego członka rodziny.

Wysokość pomocy wynosi:

10 000 zł – w przypadku, gdy szkody:

- a) spowodowane wystąpieniem gradu, deszczu nawalnego, ujemnych skutków przezimowania, przymrozków wiosennych, powodzi, huraganu, pioruna, obsunięcia się ziemi lub lawiny wynoszą powyżej 30% średniej rocznej produkcji rolnej w gospodarstwie rolnym w rozumieniu przepisów o podatku rolnym z trzech ostatnich lat poprzedzających rok, w którym wystąpiły szkody, albo z trzech lat w okresie pięcioletnim poprzedzającym rok, w którym wystąpiły szkody, z pominięciem roku o najwyższej i najniższej wielkości produkcji,

lub

- b) spowodowane wystąpieniem suszy wynoszą powyżej 30% średniej rocznej produkcji rolnej w gospodarstwie rolnym w rozumieniu przepisów o podatku rolnym z trzech ostatnich lat poprzedzających rok, w którym wystąpiły szkody, albo

5 000 zł – w przypadku, gdy szkody:

POMOC KLĘSKOWA – KORZYSTNE ZMIANY W ZASADACH NABORU

b) spowodowane wystąpieniem suszy wynoszą powyżej 30% średniej rocznej produkcji rolnej w gospodarstwie rolnym w rozumieniu przepisów o podatku rolnym z trzech ostatnich lat poprzedzających rok, w którym wystąpiły szkody, albo 5 000 zł – w przypadku, gdy szkody:

a) spowodowane wystąpieniem gradu, deszczu nawalnego, ujemnych skutków przezimowania, przymrozków wiosennych, powodzi, huraganu, pioruna, obsunięcia się ziemi lub lawiny wynoszą nie więcej niż 30% i nie mniej niż 1% średniej rocznej produkcji rolnej w gospodarstwie rolnym w rozumieniu przepisów o podatku rolnym z trzech ostatnich lat poprzedzających rok, w którym wystąpiły szkody, albo z trzech lat w okresie pięcioletnim poprzedzającym rok, w którym wystąpiły szkody, z pominięciem roku o najwyższej i najniższej wielkości produkcji,

lub

b) spowodowane wystąpieniem suszy wynoszą nie więcej niż 30% i nie mniej niż 1% średniej rocznej produkcji rolnej w gospodarstwie rolnym w rozumieniu przepisów o podatku rolnym z trzech ostatnich lat poprzedzających rok, w którym wystąpiły szkody.

W przypadku gdy rodzina dysponuje dwoma protokołami oszacowania szkód, np. gdy szkody w gospodarstwie rolnym:

- wynoszą powyżej 30% średniej rocznej produkcji rolnej w gospodarstwie rolnym i spowodowane zostały niekorzystnymi zjawiskami atmosferycznymi, innymi niż susza, a szkody z tytułu suszy wynoszą do 30% średniej rocznej produkcji rolnej albo

- wynoszą powyżej 30% średniej rocznej produkcji rolnej w gospodarstwie rolnym i spowodowane zostały suszą, a szkody spowodowane niekorzystnymi zjawiskami atmosferycznymi, innymi niż susza, wynoszą do 30% średniej rocznej produkcji rolnej w gospodarstwie rolnym

pomoc przyznaje się w wysokości odpowiadającej wyższej ze stawek.

DOROTA GRABARCZYK
D.GRABARCZYK@PFHB.PL