

09/22

RYNEK

W A R S Z A W A

W R Z E S I E Ń 2 0 2 2

KONTAKT

www.pfhb.pl

e-mail: d.grabarczyk@pfhb.pl

O NAS

Polska Federacja Hodowców Bydła i Producentów Mleka w Warszawie jest jedynym pełnoprawnym reprezentantem środowiska hodowców bydła i producentów mleka w Polsce.

KONTAKT

www.pfhb.pl

ul. Żurawia 22

00-515 Warszawa

**CELEM POLSKIEJ FEDERACJI
JEST REPREZENTOWANIE
INTERESÓW I OBRONA PRAW
JEJ CZŁONKÓW, A W
SZCZEGÓLNOŚCI:**

- Podejmowanie strategicznych działań związanych z hodowlą bydła i produkcją mleka.
- Wspieranie hodowli bydła i produkcji mleka.
- Podejmowanie zadań w hodowli bydła i produkcji mleka, o charakterze ponadregionalnym lub ogólnokrajowym.
- Opracowywanie programów hodowlanych i koordynowanie ich realizacji.
- Pomoc członkom organizacji w ich działalności statutowej.
- Reprezentowanie PFHBiPM na arenie międzynarodowej.
- Współdziałanie z organizacjami międzynarodowymi zajmującymi się problematyką oceny użytkowości, inseminacji i hodowli bydła.
- Ścisła współpraca z organizacjami i instytucjami krajowymi zajmującymi się inseminacją bydła.
- Dbanie o dobre imię polskiego hodowcy

**POLSKA FEDERACJA REALIZUJE
SWOJE CELE MIĘDZY INNYMI
POPRAZ:**

- Prowadzenie oceny wartości użytkowej bydła mlecznego i mięsno-mlecznego lub hodowlanej.
- Prowadzenie ksiąg bydła i dokumentacji hodowlanej wg obowiązujących przepisów.
- Prowadzenie laboratoriów oceny mleka.
- Prowadzenie systemu informatycznego dla potrzeb oceny wartości użytkowej i hodowlanej bydła.
- Organizowanie działalności zapewniającej wdrażanie nowoczesnych metod w dziedzinie hodowli bydła i produkcji mleka.
- Opracowywanie i realizację regionalnych i krajowych programów hodowlanych.
- Organizację wystaw, pokazów oraz seminariów.
- Dokonywanie na zlecenie hodowców selekcji w ocenianych stadach, wyrażanie zaleceń dotyczących remontu stada, doboru hodowlanego i klasyfikacji bydła.
- Wykorzystywanie dotacji na postęp biologiczny w programach zaakceptowanych przez Ministerstwo Rolnictwa i Rozwoju Wsi.
- Prowadzenie badania oceny mleka do celów hodowlanych.
- Prowadzenie działalności doradczej i szkoleniowej.
- Prowadzenie Laboratorium Genetyki Bydła w celu genotypowania zwierząt.

Spis treści

Pogłowie bydła 01

Ocena użytkowości 02

Skup mleka 03

Skup mleka w UE

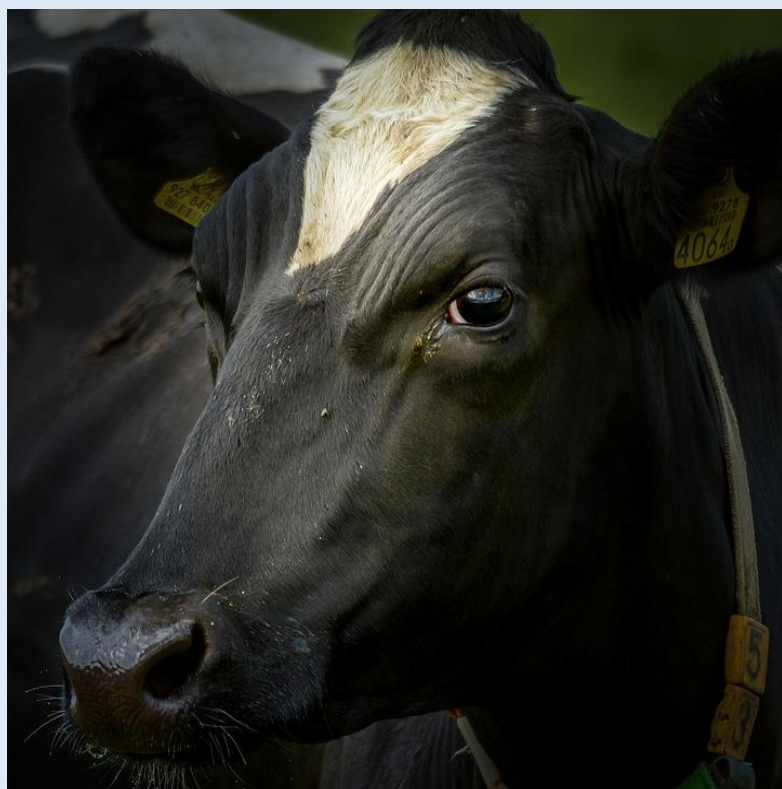
Cena mleka 04

Cena mleka w UE

Produkcja artykułów 05

Ceny artykułów

Aktualności 06



POGŁÓWIE BYDŁA

Populacja bydła na koniec czerwca 2022 roku wynosiła 6 444,1 tys. sztuk i była o 0,7% tj. o 43,2 tys. szt. wyższa niż przed rokiem oraz o 1,0% wyższa niż w grudniu 2021 roku (o 65,3 tys. sztuk).



POGŁOWIE CIELĄT

Pogłowie cieląt do 1 roku wzrosło o 7,1% w porównaniu z czerwcem 2021 r. W porównaniu do grudnia 2021 r. wzrosło o 6,3% do poziomu 1 915,9 tys. szt.

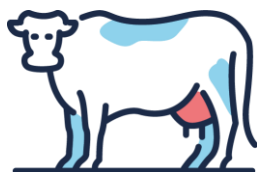
Cielęta stanowią 29,7% w strukturze pogłowia



POGŁOWIE MŁODEGO BYDŁA

Liczba młodego bydła w wieku 1-2 lata zmniejszyła się o 9,8% w porównaniu ze stanem w ubiegłym roku, a w porównaniu z grudniem 2021 r. populacja została zmniejszona o 12,6% i wynosiła 1 673,6 tys. szt.

Młode bydło stanowi 26,0% w strukturze pogłowia



KROWY

Pogłowie krów zostało ograniczone o 7,6% w porównaniu z czerwcem 2021 r., również w porównaniu do grudnia 2021 r. odnotowało spadek o 3,6% i wynosiło 2 207,7 tys. szt.

W strukturze pogłowia krowy stanowią 34,3%.

KROWY MLECZNE

Pogłowie krów mlecznych spadło o 12,3% w porównaniu z czerwcem 2021 r. oraz o 0,9% w porównaniu z grudniem 2021 roku i wyniosło 1 851,9 tys. sztuk.

Rok		Krowy ogółem	Krowy pozostałe	Krowy mleczne
2010	VI	2656	118	2538
	XII	2636	107	2529
2011	VI	2626	153	2473
	XII	2568	122	2446
2012	VI	2578	137	2441
	XII	2469	123	2346
2013	VI	2531	170	2361
	XII	2442	143	2299
2014	VI	2479	169	2310
	XII	2403	155	2248
2015	VI	2445	166	2279
	XII	2303	169	2134
2016	VI	2332	186	2146
	XII	2304	174	2130
2017	VI	2374	220	2154
	XII	2341	188	2153
2018	VI	2429	196	2233
	XII	2417	203	2214
2019	VI	2461	240	2221
	XII	2403	239	2164
2020	VI	2487,5	262,7	2224,8
	XII	2391,3	265,6	2125,7
2021 Pogłowie krów	VI	2388,5	276	2122,6
	XII	2289,0	253,8	2035,2
2022	VI	2207,7	355,8	1851,9
	XII*	2260	240	2020

Wyszczególnienie	Wskaźnik dynamiki					
	2019	2020	2021	2019	2020	2021
				rok poprzedni = 100		
UE-14	15 766,6	15 594,9	15 402,7	99,0	98,9	98,8
UE-13	4 999,0	4 941,1	4 816,3	97,9	98,8	97,5
w tym Polska	2 166,9	2 125,7	2 035,2	97,9	98,1	95,7
UE-27	20 765,5	20 536,0	20 519,0	98,7	98,9	98,5

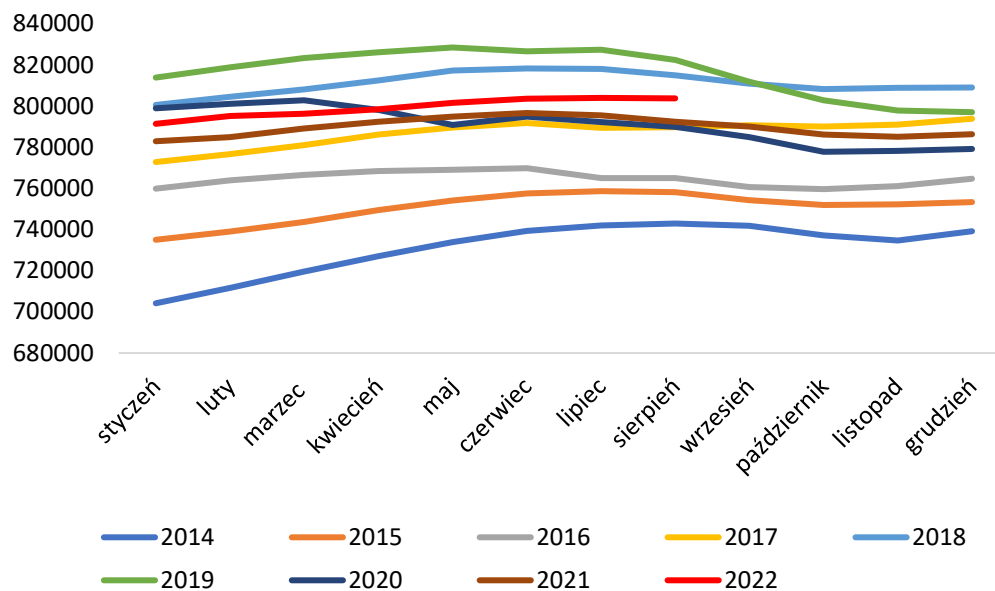
Pogłowie krów mlecznych w Unii Europejskiej tys. sztuk (XII): Dane GUS, IERiGŻ-PIB

OCENA UŻYTKOWOŚCI

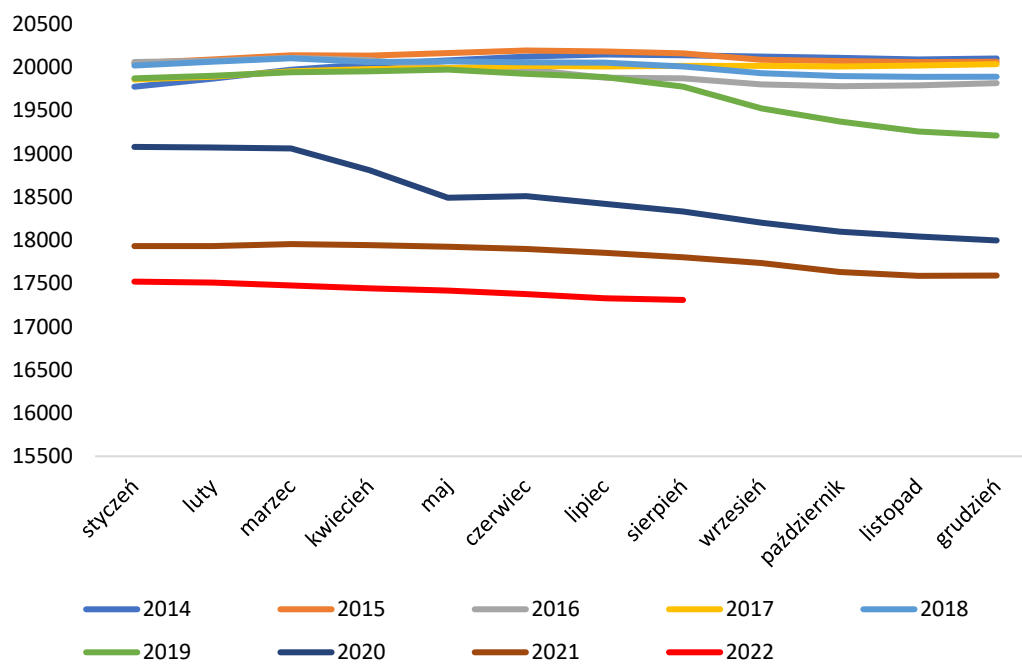
Polska Federacja Hodowców Bydła i Producentów Mleka od 1 lipca 2006 roku przejęła realizowanie zadań z zakresu oceny wartości użytkowej bydła.

**W sierpniu 2022 roku pod oceną było 803 706 krów,
pochodzących z 17 308 obór.**

Krowy



Stada



REGIONY OCENY

01

CENTRUM

W sierpniu 2022 r. w Regionie Oceny Centrum oceniono 210 319 krów, z 5 455 obór.

02

WSCHÓD

W Regionie Oceny Wschód w sierpniu 2022 roku oceniono 188 625 krów, pochodzących z 4 249 obór.

03

ZACHÓD

Liczba krów ocenionych w sierpniu 2022 roku wynosiła 232 432. Utrzymywane były w 3 906 oborach.

04

PÓŁNOC

W Regionie Oceny Północ w sierpniu 2022 r. oceniono 172 330 krów, z 3 698 obór.

SKUP MLEKA W POLSCE

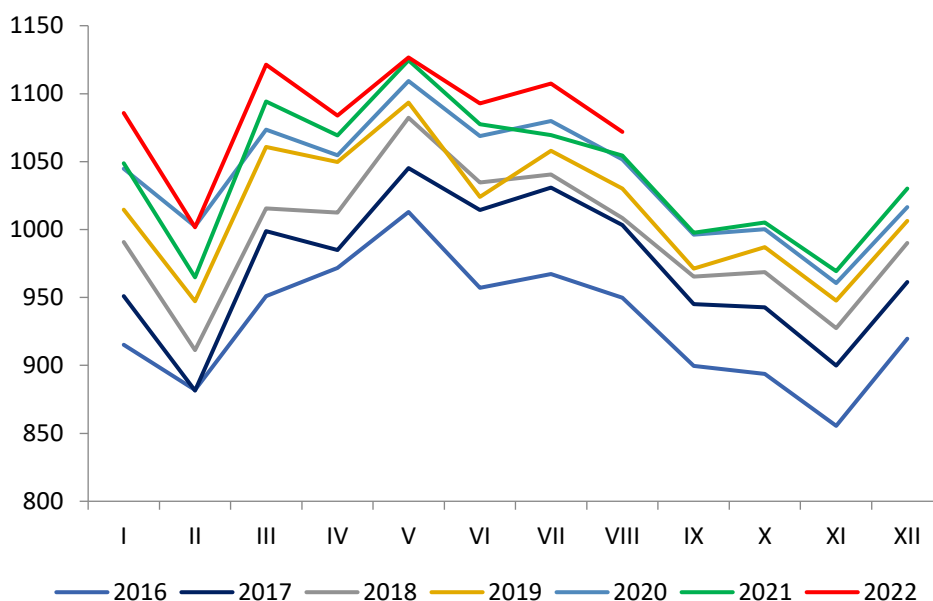
W Polsce od wielu lat odnotowywany jest systematyczny wzrost skupu mleka. Średnioroczny wzrost skupu wynosił zawsze około 2%, jednak w roku 2021 skup nie odnotował aż tak dużego wzrostu w porównaniu z rokiem poprzednim i wyniósł 0,4%.

SKUP MLEKA W SIERPNIU



Według danych Głównego Urzędu Statystycznego meldunkowy skup mleka w sierpniu 2022 roku wyniósł **1 038,5 mln litrów**.

W okresie od stycznia do sierpnia 2022 r. w Polsce skupiono **8 421,5 mln litrów** mleka.



PROCENTOWE ZMIANY SKUPU

W RELACJI MIESIĘCZNEJ

- Skup mleka w sierpniu był o 3,2% mniejszy od skupu odnotowanego w lipcu

-3,2%

W RELACJI ROCZNEJ

- W sierpniu skupiono o 1,6% więcej mleka niż w sierpniu 2021 r.

+1,6%

ŁĄCZNY SKUP W 2022 R.

- W ciągu ośmiu miesięcy 2022 roku skupiono o 2,2% więcej mleka niż w analogicznym okresie 2021 roku

+2,2%

Ilość skupionego mleka w okresie I-VIII 2022 w tys. litrów

województwo	wg siedziby jednostki skupującej	wg siedziby producenta	różnica w ilościach skupionego mleka	różnica [%]
Polska	8 421 504	8 421 504	x	x
dolnośląskie	25 814	114 046	-88 232	-77,4%
kujawsko-pomorskie	216 779	599 654	-382 875	-63,8%
lubelskie	497 302	387 482	109 820	28,3%
lubuskie	161 636	71 213	90 423	127,0%
łódzkie	485 873	566 607	-80 734	-14,2%
małopolskie	101 736	90 986	10 750	11,8%
mazowieckie	1 753 636	1 796 413	-42 777	-2,4%
opolskie	135 229	195 496	-60 267	-30,8%
podkarpackie	63 989	65 042	-1 053	-1,6%
podlaskie	3 194 259	1 820 943	1 373 316	75,4%
pomorskie	97 831	243 463	-145 632	-59,8%
śląskie	128 905	178 035	-49 130	-27,6%
świętokrzyskie	238 413	118 794	119 619	100,7%
warmińsko-mazurskie	235 420	624 611	-389 191	-62,3%
wielkopolskie	1 056 134	1 456 657	-400 523	-27,5%
zachodniopomorskie	28 548	92 062	-63 514	-69,0%

Dane Polska Izba Mleka

W okresie styczeń – sierpień 2022 r. najwięcej mleka ubyło z województw: wielkopolskiego (400,5 mln l), warmińsko-mazurskiego (389,2 mln l) oraz kujawsko-pomorskiego (382,9 mln l).

Najwięcej mleka z innych województw trafiło do województwa podlaskiego (1 373,3 mln l).

SKUP MLEKA W UE

W lipcu 2022 roku skup mleka został ograniczony w trzynastu krajach członkowskich, w relacji rocznej. W pozostałych krajach, oprócz Danii, gdzie skup pozostał na takim samym poziomie, zwiększono skup surowca.

SKUP MLEKA W UE

LIPIEC

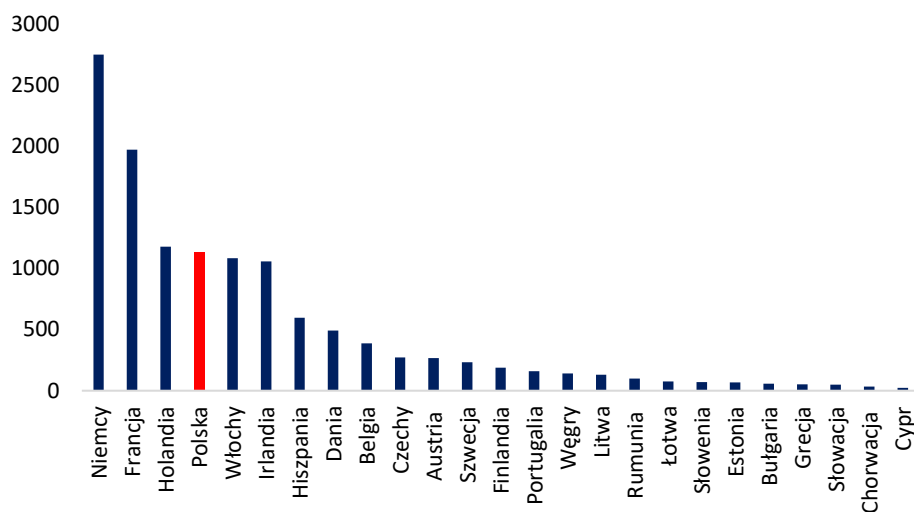


Według danych Eurostat w lipcu 2022 roku w Unii Europejskiej skupiono **12 564,3 tys. ton** mleka, tj. o 0,7% więcej niż w czerwcu oraz o 0,4% więcej niż w lipcu 2021 r.

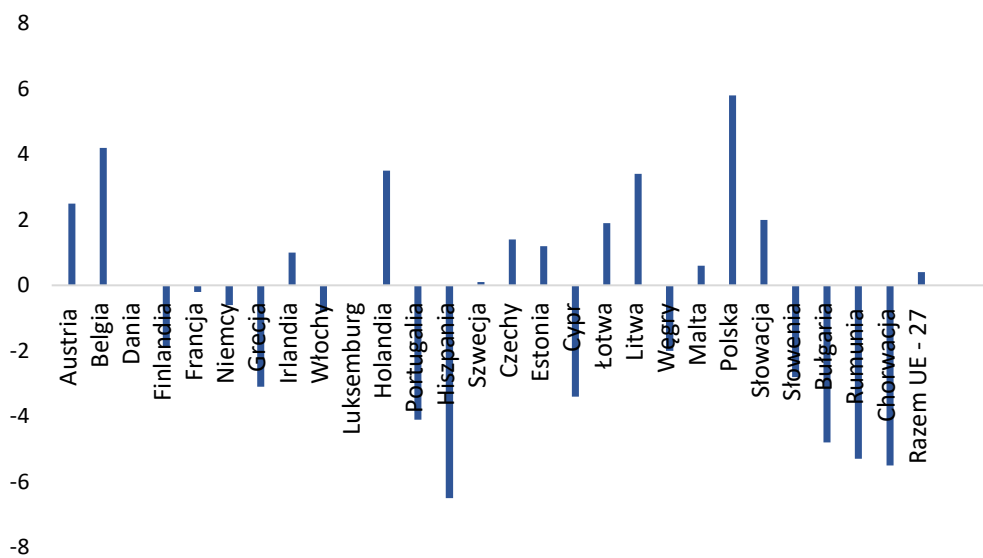
W okresie styczeń – lipiec 2022 roku łącznie w Unii Europejskiej skupiono 86 562,2 tys. ton tj. o 0,5% mniej niż w analogicznym okresie ubiegłego roku.

Sześciu największych producentów mleka w Unii Europejskiej (Niemcy, Francja, Holandia, Polska, Włochy i Irlandia), w analizowanym miesiącu skupiło łącznie **9 167,3 tys. ton** mleka, było to o 0,9% więcej niż przed rokiem. Skup ten stanowił 73,0% całego unijnego mleka.

Skup w lipcu



% zmiana rok do roku



CENY MLEKA W POLSCE

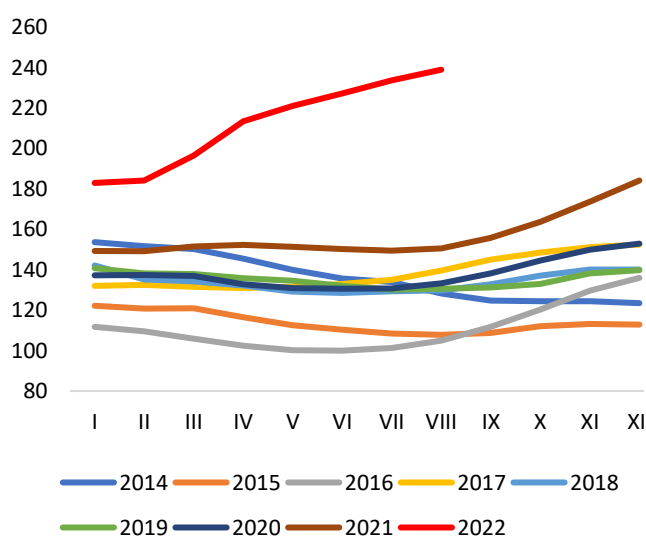
Cena mleka nadal utrzymuje trend wzrostowy.

CENA MLEKA W SIERPNIU



Według GUS średnia cena mleka w sierpniu bieżącego roku wynosiła **238,97 zł/hl**, była o 2,3% wyższa niż w lipcu oraz o 58,8% wyższa niż w sierpniu 2021 r.

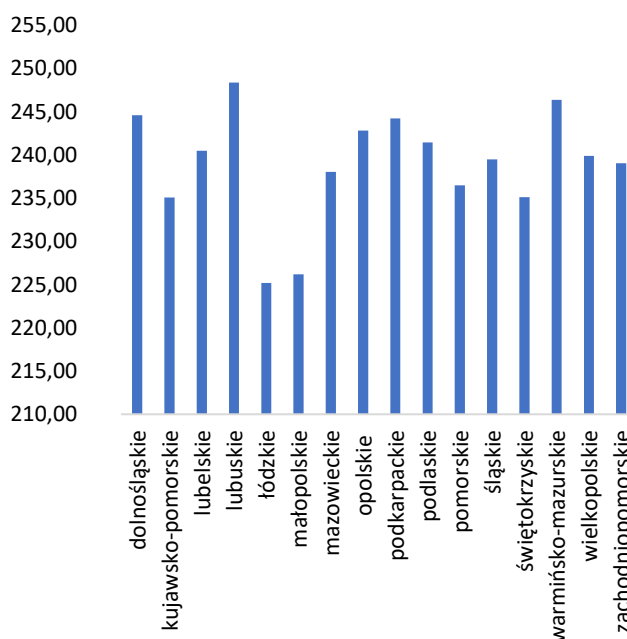
W okresie styczeń – sierpień 2022r. średnia cena skupu mleka ukształtowała się na poziomie **212,26 zł/hl** i była o 41,0% wyższa niż w analogicznym okresie 2021 roku.



CENA W WOJEWÓDZTWACH



Zróżnicowanie cen mleka w województwach jest dość wyraźne. W sierpniu 2022 r. najwyższą cenę otrzymywali producenci z województw: lubuskiego 248,37 zł/hl, warmińsko-mazurskiego 246,37 zł/hl oraz dolnośląskiego 244,57 zł/hl. Najniższą cenę natomiast wypłacano w województwach: łódzkim 225,19 zł/hl, małopolskim 226,19 zł/hl oraz kujawsko-pomorskim 235,07 zł/hl.



CENY MLEKA W UE

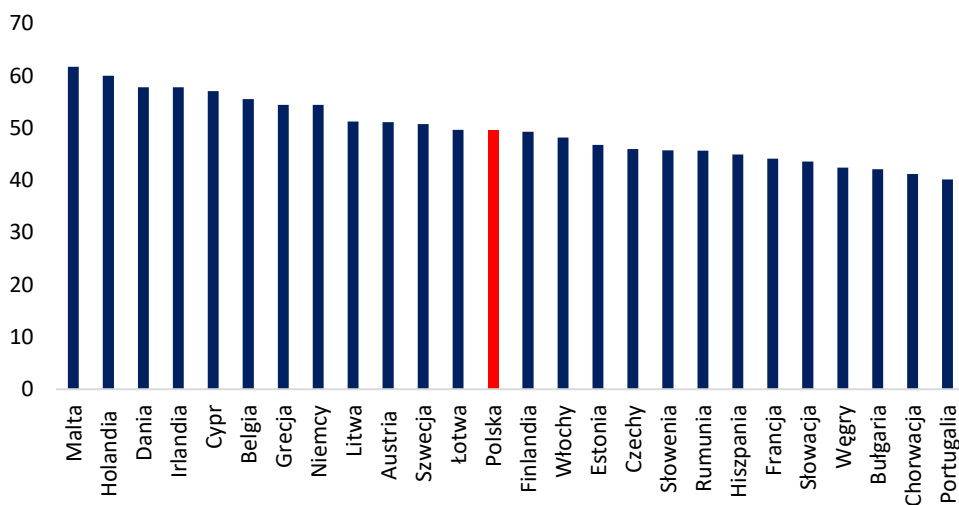
W lipcu 2022 roku w Unii Europejskiej cena skupu mleka była o 3,3% wyższa niż w czerwcu.

CENA MLEKA W LIPCU



W lipcu 2022 roku średnia cena mleka w Unii Europejskiej ukształtowała się na poziomie **51,03 EUR/100 kg** i była o 3,3% wyższa niż w czerwcu oraz o 41,8% wyższa niż w lipcu 2021 r.

Cena w lipcu



PRODUKCJA ARTYKUŁÓW MLECZARSKICH

POLSKA JEST DUŻYM PRODUCENTEM ARTYKUŁÓW MLECZARSKICH

PRODUKCJA

01

MLEKO PŁYNNNE

W lipcu produkcja mleka płynnego wynosiła 302,1 mln litrów i była o 4,6% wyższa niż przed miesiącem oraz o 3,8% wyższa niż w lipcu 2021 r.

W ciągu siedmiu miesięcy produkcja ukształtowała się na poziomie 2 123,4 mln l i była o 3,8% wyższa niż w analogicznym okresie 2021 roku.

02

ŚMIETANA

Produkcja śmietany w lipcu 2022 r. wynosiła 20,1 mln litrów i była o 8,2% niższa niż przed miesiącem oraz o 4,3% niższa niż w lipcu 2021 r.

W okresie siedmiu miesięcy 2022 r. produkcja śmietany wynosiła 139,9 mln l i była o 8,7% wyższa niż w analogicznych miesiącach ubiegłego roku.

03

JOGURT

W lipcu 2022 r. wyprodukowano 32,6 mln litrów jogurtu i była o 2,7% niższa niż w poprzednim miesiącu, ale o 1,9% wyższa niż w lipcu 2021 roku.

W okresie styczeń – lipiec produkcja jogurtów wyniosła 221,5 mln l i była o 2,4% wyższa niż w tym samym czasie 2021 roku.

04

SERY TWAROGOWE

W lipcu 2022 r. produkcja serów twarogowych wynosiła 40,6 tys. ton i była o 0,2% mniejsza niż przed miesiącem, ale o 3,8% wyższa niż w analogicznym miesiącu 2021 roku.

W ciągu siedmiu miesięcy wyprodukowano 295,5 tys. ton sera twarogowego, tj. o 2,4% więcej niż w tym samym okresie ubiegłego roku.

05

SER PODPUSZCZKOWY DOJRZEWAJĄCY

W lipcu 2022 r. wyprodukowano 30,0 tys. ton serów podpuszczkowych dojrzewających, tj. o 3,1% więcej niż w czerwcu oraz o 11,9% więcej niż w lipcu 2021 r.

W okresie od stycznia do lipca wyprodukowano 205,5 tys. ton serów i było to o 0,9% więcej niż w tym samym czasie 2021 roku.

06

MASŁO

Produkcja masła w lipcu 2022 r. ukształtowała się na poziomie 19,5 tys. ton i była o 1,6% wyższa niż przed miesiącem oraz o 6,6% wyższa niż w lipcu 2021 roku.

W okresie siedmiu miesięcy bieżącego roku produkcja masła wyniosła 146,9 tys. ton i była o 3,5% wyższa niż w analogicznym okresie 2021 roku.

07

ODTŁUSZCZONE MLEKO W PROSZKU

W lipcu 2022 r. wyprodukowano 15,7 tys. ton OMP, tj. o 3,1% mniej niż w czerwcu oraz o 9,8% mniej niż w analogicznym miesiącu 2021 roku.

W ciągu siedmiu miesięcy produkcja OMP ukształtowała się na poziomie 113,5 tys. ton i była o 11,7% wyższa niż w 2021 roku.

08

PEŁNE MLEKO W PROSZKU

Produkcja PMP w lipcu 2022 r. wynosiła 2,8 tys. ton i utrzymała się na tym samym poziomie jak miesiąc wcześniej, ale była o 33,3% wyższa niż w lipcu 2021 roku.

W okresie siedmiu miesięcy wyprodukowano 20,6 tys. ton PMP, tj. o 15,3% więcej niż w analogicznym okresie 2021 roku.

09

SERWATKA

W lipcu 2022 r. wyprodukowano 101,9 tys. ton serwatki, tj. o 0,9% mniej niż w czerwcu oraz o 15,6% mniej niż w analogicznym miesiącu 2021 roku.

W okresie styczeń – lipiec produkcja serwatki płynnej i proszkowanej wyniosła 733,4 tys. ton i była o 16,6% niższa niż w analogicznym okresie ubiegłego roku.

CENY ARTYKUŁÓW MLECZARSKICH

Ceny podstawowych produktów mleczarskich w czerwcu bieżącego roku utrzymywały się na wyższym poziomie niż w ubiegłym roku.

CENY W LIPCU

01

MASŁO

Za masło w blokach krajowi producenci w lipcu 2022 r. otrzymywali cenę 32,64 zł/kg i była ona 1,7% wyższa niż w czerwcu oraz o 65,3% wyższa niż w lipcu 2021.

W okresie siedmiu miesięcy 2022 r. cena masła ukształtowała się na poziomie 30,15 zł/kg i była o 58,1% wyższa niż w tym samym okresie 2021 roku.

02

SERY PODPUSZCZKOWE

W lipcu 2022 r. średnia cena serów podpuszczkowych dojrzewających wynosiła 23,77 zł/kg, tj. o 2,3% drożej niż przed miesiącem oraz o 49,6% drożej niż w lipcu 2021 roku.

W czasie od stycznia do lipca 2022 r. średnia cena sera wynosiła 21,93 zł/kg i była o 40,0% wyższa niż w analogicznym okresie 2021 roku.

03

ODTŁUSZCZONE MLEKO W PROSZKU

W lipcu 2022 r. cena OMP ukształtowała się na poziomie 18,58 zł/kg i była o 1,0% wyższa niż w czerwcu oraz o 53,9% wyższa niż w analogicznym miesiącu 2021 roku.

W okresie styczeń – lipiec cena OMP ukształtowała się na poziomie 17,25 zł/kg i była o 50,9% wyższa niż w analogicznym okresie 2021 roku.

DYNAMIKA ZMIAN CEN PRODUKTÓW MLECZARSKICH

29.08 – 04.09.2022

	[zł/kg]	różnica względem wcześniejszego:		
		roku [%]	miesiąca [%]	tygodnia [%]
Masło w blokach	32,18	78,4	-0,7	0,1
Masło konfekcjonowane	32,70	66,6	0,1	-0,3
OMP	18,11	56,1	-3,4	-0,6
PMP	23,95	66,4	1,2	-0,8
Ser Edamski	23,58	58,5	0,6	0,4
Ser Gouda	24,54	65,4	-1,1	1,4

05 – 11.09.2022

	[zł/kg]	różnica względem wcześniejszego:		
		roku [%]	miesiąca [%]	tygodnia [%]
Masło w blokach	32,26	72,1	-0,1	0,3
Masło konfekcjonowane	32,98	65,4	0,3	0,9
OMP	18,11	55,8	-2,2	0,0
PMP	23,87	65,8	2,3	-0,3
Ser Edamski	23,95	59,9	1,7	1,6
Ser Gouda	24,74	61,0	1,1	0,8

12 – 18.09.2022

	[zł/kg]	różnica względem wcześniejszego:		
		roku [%]	miesiąca [%]	tygodnia [%]
Masło w blokach	32,43	65,9	0,9	0,5
Masło konfekcjonowane	33,31	62,6	2,1	1,0
OMP	17,92	53,9	-2,1	-1,1
PMP	24,01	65,9	2,2	0,6
Ser Edamski	24,62	60,6	6,0	2,8
Ser Gouda	24,86	64,7	2,1	0,5

19 – 25.09.2022

	[zł/kg]	różnica względem wcześniejszego:		
		roku [%]	miesiąca [%]	tygodnia [%]
Masło w blokach	32,47	63,1	1,0	0,1
Masło konfekcjonowane	33,76	60,6	2,9	1,4
OMP	17,92	52,9	-1,7	0,0
PMP	23,65	62,8	-2,1	-1,5
Ser Edamski	24,46	60,0	4,1	-0,6
Ser Gouda	24,65	62,0	1,8	-0,8

CENY NA RYNKACH ZAGRANICZNYCH

MASŁO

W dniu 16 września 2022 roku w Stanach Zjednoczonych cena masła ukształtowała się na poziomie 6 906 USD/t i była o 1,0% niższa niż w poprzednim tygodniu, ale o 6,5% wyższa niż przed miesiącem. W relacji rocznej masło było o 75,0% droższe.

We wrześniu 2022 roku na GDT cena masła wynosiła 5 356 USD/t i była o 0,2% niższa niż w poprzednim notowaniu, ale o 3,0% wyższa niż przed miesiącem. W porównaniu z cenami sprzed roku masło było o 10,0% droższe.

ODTŁUSZCZONE MLEKO W PROSZKU

W USA, w połowie września 2022 r., cena OMP wynosiła 3 450 USD/t i była o 1,0% niższa niż w poprzednim notowaniu, ale o 5,0% wyższa niż przed miesiącem oraz o 17,0% wyższa niż we wrześniu 2021 roku.

Na GDT w dniu 20 września 2022 r. odtłuszczone mleko w proszku zbywano po cenie 3 547 USD/t, tj. o 1,0% mniej niż w poprzednim notowaniu, ale o 1,0% drożej niż przed miesiącem. W porównaniu z cenami sprzed roku OMP było o 7,0% droższe.



PEŁNE MLEKO W PROSZKU

W dniu 20 września na Global Dairy Trade pełne mleko w proszku zbywano po cenie 3 733 USD/t, tj. o 3,0% drożej niż w poprzednim notowaniu oraz o 9,0% drożej niż przed miesiącem, w porównaniu z cenami sprzed roku pełne mleko w proszku było o 1,0% tańsze.



SER CHEDDAR

W Stanach Zjednoczonych w dniu 16 września cena sera Cheddar osiągnęła poziom 4 542 USD/t i była o 7,5% wyższa niż tydzień wcześniej oraz o 13,0% wyższa niż w sierpniu. W porównaniu z cenami sprzed roku, ser Cheddar był o 15,0% droższy.

W połowie września na GDT cena sera Cheddar ukształtowała się na poziomie 5 147 USD/t i była o 2,0% wyższa niż w poprzednim notowaniu oraz o 3,0% wyższa niż miesiąc wcześniej. W porównaniu z cenami sprzed roku ser Cheddar był o 20,0% droższy.

AKTUALNOŚCI

Aktualności z rynku mleka są również publikowane na stronie www.pfhb.pl

NABORY WNIOSKÓW W RAMACH KPO

Od 17 października ruszą pierwsze nabory wniosków o objęcie wsparciem w ramach Krajowego Planu Odbudowy i Zwiększania Odporności.

Dotyczą one wsparcia:

- na wykonywanie działalności w zakresie przetwórstwa lub wprowadzania do obrotu produktów rolnych, rybołówstwa lub akwakultury – skierowanego do mikro, małych i średnich przedsiębiorstw sektora rolno-spożywczego;
- na wykonywanie działalności w zakresie przetwarzania lub wprowadzania do obrotu produktów rolnych, spożywczych oraz rybołówstwa lub akwakultury – skierowanego do rolników i rybaków śródlądowych;
- do wymiany słupów nośnych impregnowanych kreozotem na plantacjach chmielu;
- do wymiany pokryć dachowych z materiałów szkodliwych dla zdrowia lub środowiska w gospodarstwach rolnych.

Wnioski o udzielenie wsparcia należy składać wyłącznie w formie elektronicznej poprzez skorzystanie z formularza udostępnionego przez Agencję Restrukturyzacji i Modernizacji Rolnictwa na Platformie Usług Elektronicznych pod adresem <https://epue.arimr.gov.pl/>.

DRUGI WZROST NA GDT

Od marca bieżącego roku notowania na GDT odnotowywały spadki, z małym wyjątkiem w połowie czerwca. Jednak dwie ostatnie aukcje we wrześniu przyniosły odbicie. Ostatnia aukcja na platformie internetowej Global Dairy Trade w dniu 20 września 2022 roku zakończyła się na delikatnym plusie. Jest to drugi wzrost z rzędu. Ogólny indeks cenowy wzrósł o 2,0%. Średnia cena ukształtowała się na poziomie 4 072 USD.

Dodatni indeks przełożył się na wzrost notowań trzech oferowanych kategorii produktów mleczarskich. Największe podwyżki odnotowano w przypadku bezwodnego tłuszczu mlecznego oraz pełnego mleka w proszku. Spadki natomiast dotyczyły dwóch produktów, tj. masła i odtłuszczone mleko w proszku.

Wyniki ostatniej sesji w dniu 20 września 2022 roku:

Bezwodny tłuszcz mleczny +4,0% - cena 5 901 USD/t

Pełne mleko w proszku +3,7% - cena 3 733 USD/t

Ser Cheddar +2,1% - cena 5 147 USD/t

Odtłuszczone mleko w proszku -0,7% - cena 3 547 USD/t

Masło -0,2% - cena 5 356 USD/t

Laktoza – nie była oferowana

Maślanka w proszku – nie była oferowana

Serwatka w proszku – nie była oferowana

W Polsce cena surowca utrzymuje trend wzrostowy od wielu miesięcy. Z ostatnich danych GUS wynika, że w sierpniu cena mleka wynosiła 238,97 zł/hl i była o 58,8% wyższa od ceny sprzed roku.

UNIJNY RYNEK MLEKA - WRZESIEŃ 2022

Podaż mleka w UE pozostaje ograniczona, pomimo rekordowo wysokich cen. W lipcu 2022 r. skup mleka był wyższy w relacji rocznej o +0,4% (+45 tys. ton). W okresie styczeń-lipiec bieżącego roku skup mleka obniżył się o -0,5% w porównaniu do analogicznego okresu 2021 roku. W lipcu 2022 r. w dwunastu państwach członkowskich skup mleka wzrósł w porównaniu do lipca 2021 r., w tym w Polsce o +5,8%, Holandii o +3,5%, Belgii o +4,2% oraz Irlandii o 1%. Spadek produkcji mleka u znaczących producentów dotyczył Niemiec (-0,6%), Francji (-0,2%), Hiszpanii (-6,5%) oraz Włoch (-0,8%).

W okresie styczeń-lipiec 2022 r. skup mleka, w relacji rocznej, był wyższy w dziewięciu państwach członkowskich, w tym w Polsce (+2,4%) oraz Włoszech (+1,5%). Najgłębsze spadki dotyczyły Bułgarii, Cypru, Chorwacji, Rumunii, Malty i Grecji. W Niemczech i Francji skup mleka obniżył się o -1,3%.

U światowych konkurentów UE, w lipcu 2022 r. skup mleka wzrósł jedynie delikatnie w USA (+0,2%) i obniżył się w Wielkiej Brytanii (-0,9%), Australii (-7,9%), Nowej Zelandii (-5,6%). W skali roku skup mleka był niższy u wszystkich światowych konkurentów.

Cena skupu mleka w UE-27 nadal rośnie, w lipcu 2022 r. ukształtowała się na poziomie 51,1 EUR/100 kg, tj. +42% w relacji rocznej oraz +47% względem średniej 5-letniej. Prognoza dla sierpnia 2022 r. wynosi 52 EUR/100 kg. W lipcu 2022 r. średnia cena skupu mleka była wyższa we wszystkich państwach członkowskich w porównaniu do danych z lipca 2021 r. Najwyższe wzrosty dotyczyły Litwy (+76%), Łotwy (+60%) oraz Holandii (+58%), a najniższe Cypru (+1%), Malty (8%) oraz Francji (+18%). Ceny skupu mleka we Francji są jednymi z najniższych w UE, o prawie -20% niższe względem cen w Niemczech.

W lipcu 2022 r. skup mleka ekologicznego stanowił 4,3% skupionego mleka ogółem, na podstawie powiadomień z 23 państw członkowskich. Największy udział mleka ekologicznego dotyczył ponownie Austrii, Szwecji oraz Danii, a najniższy Polski, Portugalii i Estonii. Obecnie różnica w cenie między mlekiem ekologicznym a konwencjonalnym wynosi 4,5 EUR/100 kg. W Słowacji, Francji i Estonii cena mleka ekologicznego była najniższa, a najwyższa na Cyprze, w Danii i Holandii. W dwóch państwach członkowskich – Belgia i Łotwa – cena mleka ekologicznego była niższa względem konwencjonalnego.

W 37. tygodniu 2022 r. średnia cena masła wyniosła aż 721 EUR/100 kg (+0,9% m/m; +74% r/r), OMP 377 EUR/100 kg (+2,8% m/m; +43% r/r), a PMP 483 EUR/100 kg (-1,4% m/m; +48% r/r). Cena serwatki – 106 EUR/100 kg – maleje od kwietnia 2022 r.; obecnie jest wyższa r/r jedynie o +8,7%. Na rynkach światowych najbardziej konkurencyjne jest masło pochodzące z Oceanii oraz OMP i sery z USA.

W Chinach obowiązuje surowa polityka Covid, wiele miast jest zamkniętych, PKB obniża się; to wszystko ma wpływ na popyt. Produkcja mleka w Chinach szybko rośnie, w 2021 r. +7,1% r/r; szacunki dla bieżącego roku to wzrost na poziomie +8% r/r. Koszty produkcji są bardzo wysokie, ale nadal podejmowanych jest szereg inwestycji w budowę dużych gospodarstw mleczarskich. Chiński import przetworów mlecznych w okresie styczeń-lipiec 2022 r. w relacji rocznej znacząco się obniżył i dotyczył wszystkich kategorii produktów, za wyjątkiem laktozy (+7% r/r). Najgłębsze spadki r/r dotyczyły serwatki (-34%) oraz OMP (-28%). Na uwagę zasługuje wzrost eksportu w bieżącym roku przetworów mlecznych przez USA, głównie serów (+7% w I. półroczu 2022 r.) oraz masła (+42%).

W I. półroczu 2022 r. UE zwiększyła, w porównaniu z rokiem poprzednim, eksport do Wielkiej Brytanii m.in. masła (+72%), OMP (+16%), serwatki (+24%) i produktów świeżych (+72%). Spadek odnotowano w zakresie oleju maślanego (-11%), PMP (-2%) i mleka zagęszczonego (-6%).

PROPOZYCJE STAWEK DOPLĄT BEZPOŚREDNICH, EKOSCHEMATÓW I DOBROSTANU

Komisja Europejska zaakceptowała polski Krajowy Plan Strategiczny, którym zostały zaproponowane wysokości dopłat. Wśród wsparcia związanego z wielkością produkcji znajduje się wsparcie do: krów, młodego bydła, owiec, kóz, buraków cukrowych, chmielu, lnu, konopi włóknistych, truskawek, pomidorów, roślin pastewnych, ziemniaków skrobiowych, roślin strączkowych na ziarno.

Stawki dopłat bezpośrednich:

- płatność podstawowa – 118 EUR/ha
- płatność redystrybucyjna – 40 EUR/ha
- młody rolnik – 61 EUR/ha
- krowy – 96 EUR/szt.
- młode bydło – 74-76 EUR/szt.
- owce – 26 EUR/szt.
- kozy – 11 EUR/szt.
- buraki cukrowe – 301 EUR/ha
- chmiel – 435 EUR/ha
- len – 101 EUR/ha
- konopie włókniste – 29 EUR/ha
- pomidory – 550 EUR/ha
- truskawki – 271 EUR/ha
- ziemniaki skrobiowe – 249 EUR/ha
- rośliny pastewne – 103 EUR/ha
- strączkowe na ziarno – 204 EUR/ha

W Krajowym Planie Strategicznym znajduje się 6 ekoschematów, z których będzie można skorzystać: obszary z roślinami miododajnymi, rolnictwo węglowe i zarządzanie składnikami odżywczymi, retencjonowanie wody na trwałych użytkach zielonych, prowadzenie produkcji roślinnej w systemie Integrowanej Produkcji Roślin, biologiczna ochrona upraw, dobrostan zwierząt.

Proponowane stawki w ekoschematach:

- obszary z roślinami miododajnymi – 269,21 EUR/ha
- rolnictwo węglowe:
 - ekstensywne użytkowanie TUZ z obsadą zwierząt – 112,35 EUR/ha
 - międzyplony ozime/wsiewki śródplonowe – 112,35 EUR/ha
- opracowanie i przestrzeganie planu nawożenia:
 - wariant podstawowy – 22,47 EUR/ha
 - wariant z wapnowaniem (może być stosowany raz na 4 lata) – 67,41 EUR/ha
 - zróżnicowana struktura upraw – 67,41 EUR/ha
 - wymieszanie obornika na gruntach ornych w ciągu 12 godzin od aplikacji – 44,94 EUR/ha
 - stosowanie płynnych nawozów naturalnych – 67,41 EUR/ha
 - uproszczone systemy uprawy – 89,88 EUR/ha
 - wymieszanie słomy z glebą – 44,94 EUR/ha

- retencjonowanie wody na trwałych użytkach zielonych – 63,15 EUR/ha
- prowadzenie produkcji roślinnej w systemie Integrowanej produkcji 0 306,74 EUR/ha
- biologiczna ochrona upraw – 89,89 EUR/ha
- dobrostan zwierząt:
 - krowy mleczne (zwiększenie powierzchni bytowej o 20%) - 165 EUR/DPJ
 - krowy mleczne (zwiększenie powierzchni bytowej o 50%) - 239,14 EUR/DJP
 - krowy mleczne (ściółka) – 23,91 EUR/DJP
 - krowy mleczne (wybieg) – 47,83 EUR/DJP
 - krowy mleczne (odsadzanie cieląt) – 40,65 EUR/DJP
 - krowy mleczne (wypas) – 69,49 EUR/DJP
 - krowy mamki (zwiększenie powierzchni bytowej o 20%) – 88,41 EUR/DJP
 - krowy mamki (zwiększenie powierzchni bytowej o 50%) – 223,48 EUR/DJP
 - krowy mamki (ściółka) – 22,1 EUR/DJP
 - krowy mamki (wybieg) – 36,84 EUR/DJP
 - krowy mamki (wypas) – 36,84 EUR/DJP
 - opasy (zwiększenie powierzchni bytowej o 20%) – 28,19 EUR/DJP
 - opasy (zwiększenie powierzchni bytowej o 50%) – 70,47 EUR/DJP
 - opasy (ściółka) – 31,71 EUR/DJO
 - opasy (wybieg) – 98,66 EUR/DJP
 - opasy (wybieg) – 102,18 EUR/DJP
 - lochy (zwiększenie powierzchni bytowej o 20%) – 192,29 EUR/DJP
 - lochy (zwiększenie powierzchni bytowej o 50%) – 458,55 EUR/DJP
 - lochy (odsadzanie prosiąt) – 133,13 EUR/DJP
 - tuczniaki (zwiększenie powierzchni bytowej o 20%) – 32,42 EUR/DJP
 - tuczniaki (zwiększenie powierzchni bytowej o 50%) – 48,63 EUR/DJP
 - tuczniaki (ściółka) – 48,63 EUR/DJP

DOROTA GRABARCZYK
D.GRABARCZYK@PFHB.PL