

05/22

RYNEK

W A R S Z A W A

M A J 2 0 2 2

KONTAKT

[www.pfhb.pl](http://www.pfhb.pl)

e-mail:

[d.smigielska@pfhb.pl](mailto:d.smigielska@pfhb.pl)

# O NAS

Polska Federacja Hodowców Bydła i Producentów Mleka w Warszawie jest jedynym pełnoprawnym reprezentantem środowiska hodowców bydła i producentów mleka w Polsce.

## KONTAKT

[www.pfhb.pl](http://www.pfhb.pl)

ul. Żurawia 22

00-515 Warszawa

**CELEM POLSKIEJ FEDERACJI  
JEST REPREZENTOWANIE  
INTERESÓW I OBRONA PRAW  
JEJ CZŁONKÓW, A W  
SZCZEGÓLNOŚCI:**

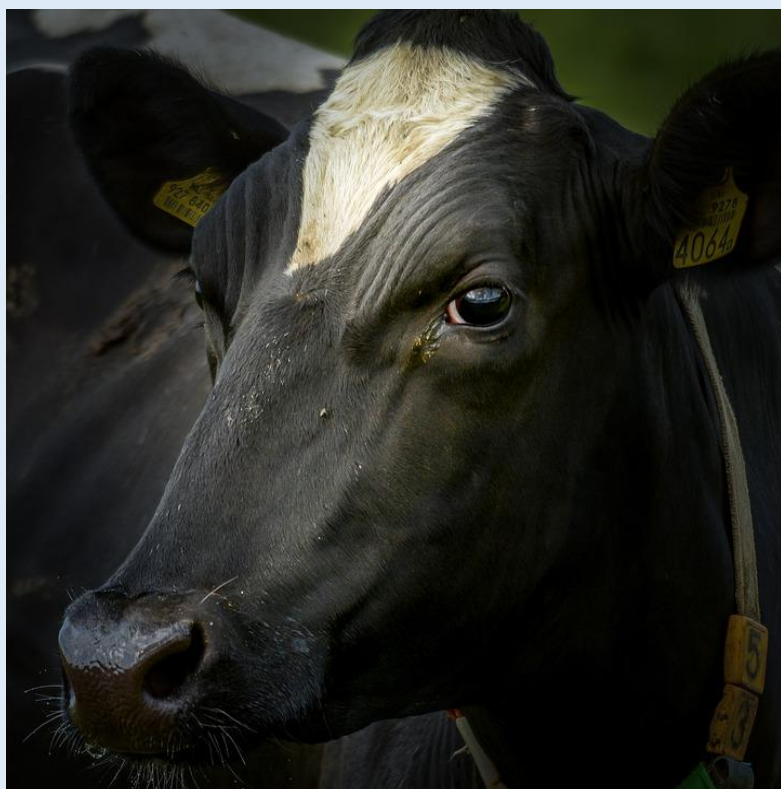
- Podejmowanie strategicznych działań związanych z hodowlą bydła i produkcją mleka.
- Wspieranie hodowli bydła i produkcji mleka.
- Podejmowanie zadań w hodowli bydła i produkcji mleka, o charakterze ponadregionalnym lub ogólnokrajowym.
- Opracowywanie programów hodowlanych i koordynowanie ich realizacji.
- Pomoc członkom organizacji w ich działalności statutowej.
- Reprezentowanie PFHBiPM na arenie międzynarodowej.
- Współdziałanie z organizacjami międzynarodowymi zajmującymi się problematyką oceny użytkowości, inseminacji i hodowli bydła.
- Ścisła współpraca z organizacjami i instytucjami krajowymi zajmującymi się inseminacją bydła.
- Dbanie o dobre imię polskiego hodowcy

**POLSKA FEDERACJA REALIZUJE  
SWOJE CELE MIĘDZY INNYMI  
POPRAZ:**

- Prowadzenie oceny wartości użytkowej bydła mlecznego i mięsno-mlecznego lub hodowlanej.
- Prowadzenie ksiąg bydła i dokumentacji hodowlanej wg obowiązujących przepisów.
- Prowadzenie laboratoriów oceny mleka.
- Prowadzenie systemu informatycznego dla potrzeb oceny wartości użytkowej i hodowlanej bydła.
- Organizowanie działalności zapewniającej wdrażanie nowoczesnych metod w dziedzinie hodowli bydła i produkcji mleka.
- Opracowywanie i realizację regionalnych i krajowych programów hodowlanych.
- Organizację wystaw, pokazów oraz seminariów.
- Dokonywanie na zlecenie hodowców selekcji w ocenianych stadach, wyrażanie zaleceń dotyczących remontu stada, doboru hodowlanego i klasyfikacji bydła.
- Wykorzystywanie dotacji na postęp biologiczny w programach zaakceptowanych przez Ministerstwo Rolnictwa i Rozwoju Wsi.
- Prowadzenie badania oceny mleka do celów hodowlanych.
- Prowadzenie działalności doradczej i szkoleniowej.
- Prowadzenie Laboratorium Genetyki Bydła w celu genotypowania zwierząt.

# Spis treści

Pogłowie bydła	01
Ocena użytkowości	02
Skup mleka	03
Skup mleka w UE	
Cena mleka	04
Cena mleka w UE	
Produkcja artykułów	05
Ceny artykułów	
Aktualności	06



# POGŁÓWIE BYDŁA

Populacja bydła na koniec 2021 roku wynosiła 6 371,5 tys. sztuk i była o 1,5% tj. o 92,6 tys. szt. wyższa niż przed rokiem, ale o 0,5% niższa niż w czerwcu 2021 roku (o 29,4 tys. sztuk).



### POGŁOWIE CIELĄT

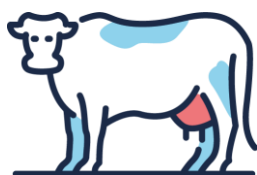
Pogłowie cieląt do 1 roku wzrosło o 3,8% w porównaniu z grudniem 2020 r. W porównaniu do czerwca 2021 r. wzrosło o 0,6% do poziomu 1 800,1 tys. szt.

Cielęta stanowią 28,3% w strukturze pogłowia



### POGŁOWIE MŁODEGO BYDŁA

Liczba młodego bydła w wieku 1-2 lata zwiększyła się o 6,1% w porównaniu ze stanem w ubiegłym roku, a w porównaniu z czerwcem 2021 r. populacja została zwiększona o 2,2% i wynosiła 1 909,4 tys. szt. Młode bydło stanowi 30,0% w strukturze pogłowia



### KROWY

Pogłowie krów zostało ograniczone o 4,3% w porównaniu z grudniem 2020 r., również w porównaniu do czerwca 2021 r. odnotowało spadek o 4,2% i wynosiło 2 289,0 tys. szt.

W strukturze pogłowia krowy stanowią 35,9%.

Rok		Krowy ogółem	Krowy pozostałe	Krowy mleczne
2010	VI	2656	118	2538
	XII	2636	107	2529
2011	VI	2626	153	2473
	XII	2568	122	2446
2012	VI	2578	137	2441
	XII	2469	123	2346
2013	VI	2531	170	2361
	XII	2442	143	2299
2014	VI	2479	169	2310
	XII	2403	155	2248
2015	VI	2445	166	2279
	XII	2303	169	2134
2016	VI	2332	186	2146
	XII	2304	174	2130
2017	VI	2374	220	2154
	XII	2341	188	2153
2018	VI	2429	196	2233
	XII	2417	203	2214
2019	VI	2461	240	2221
	XII	2403	239	2164
2020	VI	2487,5	262,7	2224,8
	XII	2391,3	265,6	2125,7
2021	VI	2388,5	276	2122,6
	XII	2289,0	253,8	2035,2
2022*	VI	2390	280	2110

Pogłowie krów w Polsce w tys. sztuk: Dane GUS, IERiGŻ-PIB, \*prognozy IERiGŻ-PIB

Wyszczególnienie	Wskaźniki dynamiki						
	2018	2019	2020	2018	2019	2020	
				Rok poprzedni = 100		2019 = 100	
UE-14	15 924,6	15 766,6	15 644,2	97,8	99,0	99,1	99,2
UE-13	5 104,8	4 999,0	4 917,7	99,7	97,9	98,4	98,4
w tym Polska	2 214,1	2 166,9	2 125,7	102,8	97,9	98,1	98,1
UE-27	21 029,5	20 765,5	20 561,9	98,2	98,7	98,9	99,0

Pogłowie krów mlecznych w Unii Europejskiej tys. sztuk (XII): Dane GUS, IERiGŻ-PIB

# OCENA UŻYTKOWOŚCI

Polska Federacja Hodowców Bydła i Producentów Mleka od 1 lipca 2006 roku przejęła realizowanie zadań z zakresu oceny wartości użytkowej bydła.

**W kwietniu 2022 roku pod oceną było 798 402 krowy,  
pochodzące z 17 443 obór.**



# REGIONY OCENY

01

## CENTRUM

W kwietniu 2022 r. w Regionie Oceny Centrum oceniono 209 736 krów, z 5 500 obór.

02

## WSCHÓD

W Regionie Oceny Wschód w kwietniu 2022 roku oceniono 187 114 krów, pochodzących z 4 293 obór.

03

## ZACHÓD

Liczba krów ocenionych w kwietniu 2022 roku wynosiła 229 592. Utrzymywane były w 3 914 oborach.

04

## PÓŁNOC

W Regionie Oceny Północ w kwietniu 2022 r. oceniono 171 960 krów, z 3 736 obór.

# SKUP MLEKA W POLSCE

W Polsce od wielu lat odnotowywany jest systematyczny wzrost skupu mleka. Średnioroczny wzrost skupu wynosił zawsze około 2%, jednak w roku 2021 skup nie odnotował aż tak dużego wzrostu w porównaniu z rokiem poprzednim i wyniósł 0,4%.



# PROCENTOWE ZMIANY SKUPU

## W RELACJI MIESIĘCZNEJ

- Skup mleka w kwietniu był o 3,3% mniejszy od skupu odnotowanego w marcu

**-3,3%**

## W RELACJI ROCZNEJ

- W kwietniu skupiono o 1,4% więcej mleka niż w kwietniu 2021 r.

**+1,4%**

## ŁĄCZNY SKUP W 2022 R.

- W ciągu czterech miesięcy 2022 roku skupiono o 2,8% więcej mleka niż w analogicznym okresie 2021 roku

**+2,8%**

Ilość skupionego mleka w okresie I-IV 2022 w tys. litrów

województwo	wg siedziby jednostki skupującej	wg siedziby producenta	różnica w ilościach skupionego mleka	różnica [%]
<b>Polska</b>	<b>4 159 456</b>	<b>4 159 456</b>	<b>x</b>	<b>x</b>
<b>dolnośląskie</b>	12 980	55 464	-42 484	-76,6%
<b>kujawsko-pomorskie</b>	106 522	296 911	-190 389	-64,1%
<b>lubelskie</b>	247 133	195 950	51 183	26,1%
<b>lubuskie</b>	80 475	34 833	45 642	131,0%
<b>łódzkie</b>	242 583	282 194	-39 611	-14,0%
<b>małopolskie</b>	49 856	42 648	7 208	16,9%
<b>mazowieckie</b>	864 216	887 527	-23 311	-2,6%
<b>opolskie</b>	69 044	97 455	-28 411	-29,2%
<b>podkarpackie</b>	30 031	29 453	578	2,0%
<b>podlaskie</b>	1 574 398	906 031	668 367	73,8%
<b>pomorskie</b>	46 896	118 069	-71 173	-60,3%
<b>śląskie</b>	62 812	87 688	-24 876	-28,4%
<b>świętokrzyskie</b>	117 971	59 064	58 907	99,7%
<b>warmińsko-mazurskie</b>	107 607	288 970	-181 363	-62,8%
<b>wielkopolskie</b>	533 071	732 262	-199 191	-27,2%
<b>zachodniopomorskie</b>	13 861	44 937	-31 076	-69,2%

*Dane Polska Izba Mleka*

W okresie styczeń – kwiecień 2022 r. najwięcej mleka ubyło z województw: wielkopolskiego (199,2 mln l), kujawsko-pomorskiego (190,4 mln l) oraz warmińsko-mazurskiego (181,4 mln l).

Najwięcej mleka z innych województw trafiło do województwa podlaskiego (668,4 mln l).

# SKUP MLEKA W UE

W marcu 2022 roku skup mleka został ograniczony w szesnastu krajach członkowskich, w relacji rocznej. W pozostałych krajach w analizowanym miesiącu zwiększono skup surowca.

# SKUP MLEKA W UE

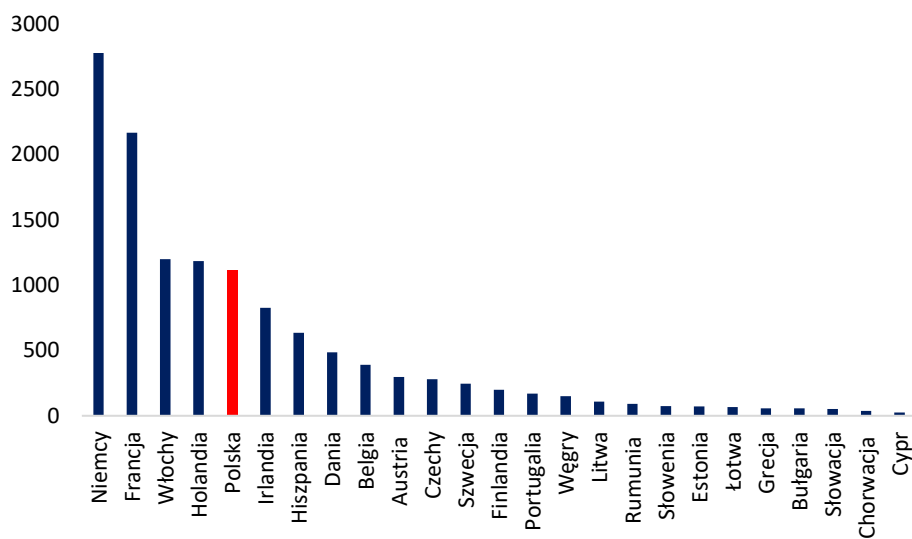
## MARZEC



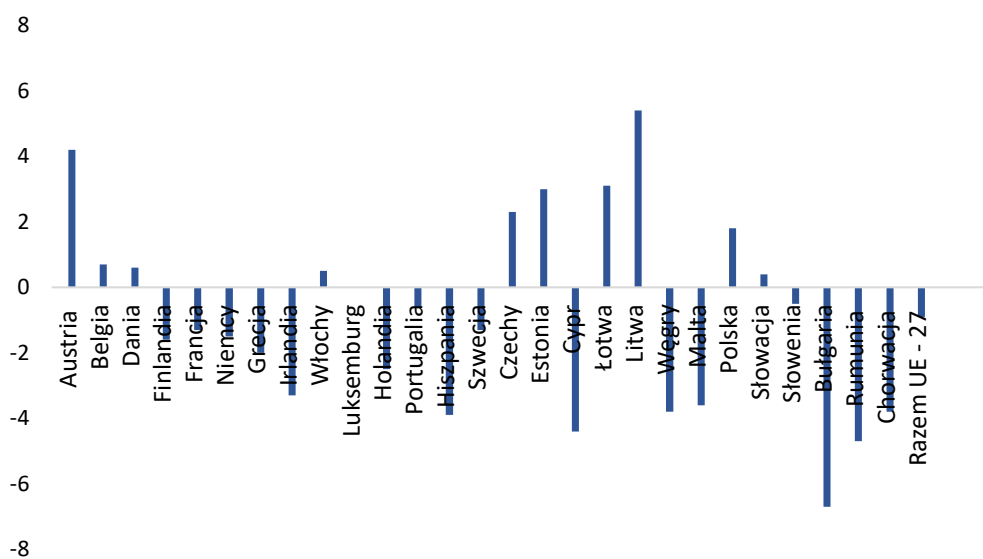
Według danych Eurostat w marcu 2022 roku w Unii Europejskiej skupiono **12 765,9 tys. ton** mleka, tj. o 15,4% więcej niż w lutym, ale o 0,9% mniej niż w marcu 2021 r.

Pięciu największych producentów mleka w Unii Europejskiej (Niemcy, Francja, Holandia, Włochy i Polska), w analizowanym miesiącu skupiło łącznie **8 445,46 tys. ton** mleka, było to o 0,2% mniej niż przed rokiem. Skup ten stanowił 66,2% całego unijnego mleka.

## Skup w marcu



## % zmiana rok do roku



# CENY MLEKA W POLSCE

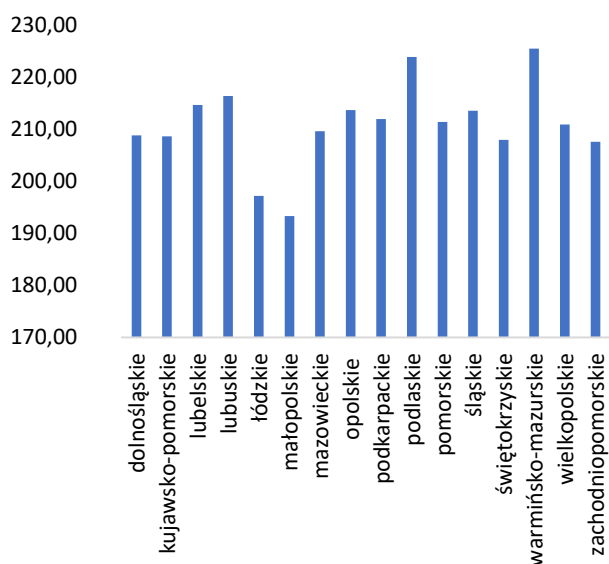
Cena mleka nadal utrzymuje trend wzrostowy.



# CENA W WOJEWÓDZTWACH



Zróżnicowanie cen mleka w województwach jest dość wyraźne. W kwietniu 2022 r. najwyższą cenę otrzymywali producenci z województw: warmińsko-mazurskiego 225,51 zł/hl, podlaskiego 223,90 zł/hl oraz lubuskiego 216,39 zł/hl. Najniższą cenę natomiast wypłacano w województwach: małopolskim 193,32 zł/hl, łódzkim 197,18 zł/hl oraz zachodniopomorskim 207,59 zł/hl.



# CENY MLEKA W UE

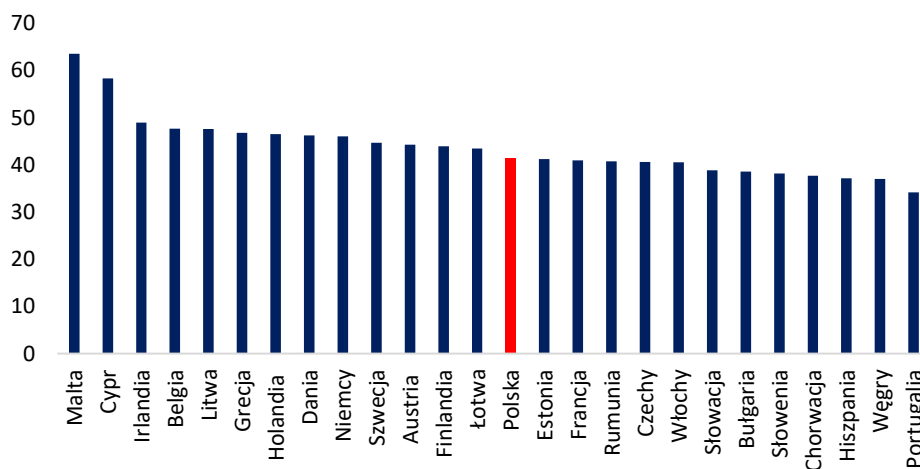
W marcu 2022 roku w Unii Europejskiej cena skupu mleka była o 2,3% wyższa niż w lutym.

# CENA MLEKA W MARCU



W marcu 2022 roku średnia cena mleka w Unii Europejskiej ukształtowała się na poziomie **43,48 EUR/100 kg** i była o 2,3% wyższa niż w lutym oraz o 23,6% wyższa niż w marcu 2021 r.

Cena w marcu



# PRODUKCJA ARTYKUŁÓW MLECZARSKICH

POLSKA JEST DUŻYM PRODUCENTEM ARTYKUŁÓW MLECZARSKICH

# PRODUKCJA

## 01

### MLEKO PŁYNNNE

W marcu produkcja mleka płynnego wynosiła 325,8 mln litrów i była o 12,7% wyższa niż przed miesiącem oraz o 8,2% wyższa niż w marcu 2021 r.

W pierwszym kwartale produkcja ukształtowała się na poziomie 920,2 mln l i była o 4,0% wyższa niż w analogicznym okresie 2021 roku.

## 02

### ŚMIETANA

Produkcja śmietany w marcu 2022 r. wynosiła 21,5 mln litrów i była o 25,7% wyższa niż w lutym oraz o 16,2% wyższa niż w marcu 2021 r.

W okresie trzech miesięcy produkcja śmietany wynosiła 56,2 mln l i była o 13,3% wyższa niż w analogicznych miesiącach ubiegłego roku.

## 03

### JOGURT

W marcu 2022 r. wyprodukowano 33,0 mln litrów jogurtu, tj. o 14,2% więcej niż przed miesiącem, ale o 0,9% mniej niż w marcu 2021 roku.

W okresie styczeń – marzec produkcja jogurtów wyniosła 90,1 mln l i była o 1,6% wyższa niż w tym samym czasie 2021 roku.

## 04

### SERY TWAROGOWE

W marcu 2022 r. produkcja serów twarogowych wynosiła 47,8 tys. ton i była o 20,4% większa niż przed miesiącem oraz o 0,2% wyższa niż w analogicznym miesiącu 2021 roku.

W pierwszym kwartale wyprodukowano 128,1 tys. ton sera twarogowego, tj. o 0,2% więcej niż w tym samym okresie ubiegłego roku.

05

**SER PODPUSZCZKOWY DOJRZEWAJĄCY**

W marcu 2022 r. wyprodukowano 30,8 tys. ton serów podpuszczkowych dojrzewających, tj. o 3,7% więcej niż w lutym, ale o 3,1% mniej niż w marcu 2021 r.

W okresie od stycznia do marca wyprodukowano 90,4 tys. ton serów i było to o 3,1% więcej niż w tym samym czasie 2021 roku.

06

**MASŁO**

Produkcja masła w marcu 2022 r. ukształtowała się na poziomie 21,9 tys. ton i była o 7,9% wyższa niż przed miesiącem oraz o 4,3% wyższa niż w marcu 2021 roku.

W okresie trzech miesięcy bieżącego roku produkcja masła wyniosła 65,9 tys. ton i była o 1,7% wyższa niż w analogicznym okresie 2021 roku.

07

**ODTŁUSZCZONE MLEKO W PROSZKU**

W marcu 2022 r. wyprodukowano 16,2 tys. ton OMP, tj. o 9,5% więcej niż w lutym oraz o 19,1% więcej niż w analogicznym miesiącu 2021 roku.

W okresie styczeń – marzec produkcja OMP ukształtowała się na poziomie 46,8 tys. ton i była o 19,3% wyższa niż w 2021 roku.

08

**PEŁNE MLEKO W PROSZKU**

Produkcja PMP w marcu 2022 r. wynosiła 3,7 tys. ton i była o 12,1% wyższa niż przed miesiącem oraz o 19,4% wyższa niż przed rokiem.

W pierwszym kwartale wyprodukowano 9,6 tys. ton PMP, tj. o 16,2% więcej niż w analogicznym okresie 2021 roku.

09

**SERWATKA**

W marcu 2022 r. wyprodukowano 136,8 tys. ton serwatki, tj. o 5,3% więcej niż w lutym oraz o 1,4% więcej niż w analogicznym miesiącu 2021 roku.

W okresie styczeń – marzec produkcja serwatki płynnej i proszkowanej wyniosła 396,5 tys. ton i była o 1,2% wyższa niż w analogicznym okresie ubiegłego roku.

# CENY ARTYKUŁÓW MLECZARSKICH

Ceny podstawowych produktów mleczarskich w marcu bieżącego roku utrzymywały się na wyższym poziomie niż w ubiegłym roku.

# CENY W MARCU

## 01

### MASŁO

Za masło w blokach krajowi producenci w marcu 2022 r. otrzymywali cenę 28,26 zł/kg i była ona 6,8% wyższa niż w lutym oraz o 47,3% wyższa niż w marcu 2021.

W okresie trzech miesięcy 2022 r. cena masła ukształtowała się na poziomie 27,59 zł/kg i była o 50,8% wyższa niż w tym samym okresie 2021 roku.

## 02

### SERY PODPUSZCZKOWE

W marcu 2022 r. średnia cena serów podpuszczkowych dojrzewających wynosiła 20,62 zł/kg, tj. o 1,2% drożej niż przed miesiącem oraz o 31,5% drożej niż w marcu 2021 roku.

W pierwszym kwartale 2022 r. średnia cena sera wynosiła 20,65 zł/kg i była o 32,5% wyższa niż w analogicznym okresie 2021 roku.

## 03

### ODTŁUSZCZONE MLEKO W PROSZKU

W marcu 2022 r. cena OMP ukształtowała się na poziomie 16,88 zł/kg i była o 9,4% wyższa niż w lutym oraz o 50,0% wyższa niż w analogicznym miesiącu 2021 roku.

W okresie styczeń – marzec cena OMP ukształtowała się na poziomie 15,82 zł/kg i była o 45,8% wyższa niż w analogicznym okresie 2021 roku.

## TYGODNIOWE NOTOWANIA CEN PRODUKTÓW MLECZARSKICH

02 – 08.05.2022

	[zł/kg]	różnica względem wcześniejszego:		
		roku [%]	miesiąca [%]	tygodnia [%]
<b>Masło w blokach</b>	30,99	73,8	4,4	-1,3
<b>Masło konfekcjonowane</b>	32,87	80,7	3,6	0,2
<b>OMP</b>	18,11	62,2	3,8	-0,7
<b>PMP</b>	22,75	63,2	6,4	3,2
<b>Ser Edamski</b>	21,81	53,7	5,3	1,1
<b>Ser Gouda</b>	21,60	45,9	4,1	1,8

09 – 15.05.2022

	[zł/kg]	różnica względem wcześniejszego:		
		roku [%]	miesiąca [%]	tygodnia [%]
<b>Masło w blokach</b>	31,12	77,1	-0,4	0,4
<b>Masło konfekcjonowane</b>	32,34	76,7	-0,3	-1,6
<b>OMP</b>	18,13	62,2	0,2	0,1
<b>PMP</b>	22,49	61,9	0,7	-1,2
<b>Ser Edamski</b>	22,30	52,5	6,6	2,3
<b>Ser Gouda</b>	22,11	47,7	6,2	2,4

16 – 22.05.2022

	[zł/kg]	różnica względem wcześniejszego:		
		roku [%]	miesiąca [%]	tygodnia [%]
<b>Masło w blokach</b>	31,43	78,9	0,6	1,4
<b>Masło konfekcjonowane</b>	32,23	76,1	-0,6	-2,0
<b>OMP</b>	18,72	67,5	3,5	3,4
<b>PMP</b>	22,32	60,7	0,0	-1,9
<b>Ser Edamski</b>	22,75	55,6	8,8	4,3
<b>Ser Gouda</b>	22,95	53,4	10,3	6,3

23 – 29.05.2022

	[zł/kg]	różnica względem wcześniejszego:		
		roku [%]	miesiąca [%]	tygodnia [%]
<b>Masło w blokach</b>	31,53	80,6	0,4	0,3
<b>Masło konfekcjonowane</b>	32,01	73,8	-2,4	-0,7
<b>OMP</b>	18,48	66,0	1,4	-1,3
<b>PMP</b>	22,92	65,1	4,0	2,7
<b>Ser Edamski</b>	22,44	59,1	4,0	-1,4
<b>Ser Gouda</b>	22,35	51,2	5,4	-2,6

# CENY NA RYNKACH ZAGRANICZNYCH

## MASŁO

W dniu 20 maja 2022 roku w Stanach Zjednoczonych cena masła ukształtowała się na poziomie 6 283 USD/t i była o 5,0% wyższa niż w poprzednim tygodniu, o 7,0% wyższa niż przed miesiącem. W relacji rocznej masło było o 52,0% droższe.

Na początku maja 2022 roku na GDT cena masła wynosiła 5 807 USD/t i była o 12,5% niższa niż w poprzednim notowaniu oraz o 16,0% niższa niż przed miesiącem. W porównaniu z cenami sprzed roku masło było o 15,0% droższe.

## ODTŁUSZCZONE MLEKO W PROSZKU

W USA, pod koniec maja 2022 r., cena OMP wynosiła 3 825 USD/t i była o 2,0% niższa niż w poprzednim notowaniu oraz o 5,0% niższa niż przed miesiącem, ale o 31,0% wyższa niż w maju 2021 roku.

Na GDT w dniu 3 maja 2022 r. odtłuszczone mleko w proszku zbywano po cenie 4 130 USD/t, tj. o 6,0% taniej niż dwa tygodnie wcześniej i o 10,0% taniej niż przed miesiącem. W porównaniu z cenami sprzed roku OMP było o 20,0% droższe.

### **PEŁNE MLEKO W PROSZKU**

Pod koniec maja 2022 r. w Stanach Zjednoczonych, cena pełnego mleka w proszku ukształtowała się na poziomie 4 938 USD/t i była o 0,1% niższa niż przed miesiącem. W relacji rocznej pełne mleko w proszku było o 24,0% droższe.

W dniu 3 maja na GDT pełne mleko w proszku zbywano po cenie 3 916 USD/t, tj. o 7,0% taniej niż w poprzednim notowaniu oraz o 14,0% taniej niż przed miesiącem w porównaniu z cenami sprzed roku pełne mleko w proszku było o 5,0% tańsze.

### **SER CHEDDAR**

W Stanach Zjednoczonych w dniu 20 maja cena sera Cheddar osiągnęła poziom 5 247 USD/t i była o 3,0% wyższa niż tydzień wcześniej, ale o 0,5% niższa niż w kwietniu. W porównaniu z cenami sprzed roku, ser Cheddar był o 52,0% droższy.

Na początku maja na GDT cena sera Cheddar ukształtowała się na poziomie 5 652 USD/t i była o 9,0% niższa niż w poprzednim notowaniu, o 13,0% niższa niż miesiąc wcześniej, ale o 32,0% wyższa niż przed rokiem.

# AKTUALNOŚCI

Aktualności z rynku mleka są również publikowane na stronie [www.pfhb.pl](http://www.pfhb.pl)

## NAWADNIANIE – WYDŁUŻENIE TERMINU SKŁADANIA WNIOSKÓW

Termin składania wniosków o wsparcie finansowe na „Modernizację gospodarstw rolnych” w dwóch obszarach – rozwój produkcji prosiąt oraz nawadnianie w gospodarstwie – został wydłużony o miesiąc. Agencja Restrukturyzacji i Modernizacji Rolnictwa przyjmuje dokumenty do 27 czerwca 2022 r.

Można wnioskować o wsparcie w dwóch obszarach jednocześnie. Dokumenty można złożyć osobiście w placówce ARiMR, przekazać za pośrednictwem platformy ePUAP lub wysłać rejestrowaną przesyłką pocztową nadaną w placówce Poczty Polskiej.

Dotychczas, w ramach wszystkich naborów na „Modernizację gospodarstw rolnych” finansowanych z budżetu PROW na lata 2014–2020, umowy podpisało 42,5 tys. rolników, którzy otrzymali blisko 6 mld zł.

Wsparcie na inwestycje w nawadnianie – zasady

- Wsparcie jest skierowane do rolników, którzy posiadają gospodarstwo rolne o powierzchni od 1 do 300 ha lub prowadzą produkcję w zakresie działów specjalnych produkcji rolnej.
- Przyznanie pomocy nie jest uzależnione od wielkości ekonomicznej gospodarstwa oraz wykazania wzrostu GVA.
- Starający się o to wsparcie musi udokumentować osiągnięcie przychodu z działalności rolniczej w wysokości co najmniej 5 tys. zł.
- Podobnie jak miało to miejsce w przypadku obszaru A, wymóg ten nie dotyczy prowadzących działalność rolniczą przez okres krótszy niż 12 miesięcy, które poprzedzają miesiąc złożenia wniosku o przyznanie pomocy.
- Wsparcie można otrzymać na: wykonanie nowego nawodnienia, ulepszenie istniejącej instalacji nawadniającej oraz ulepszenie instalacji nawadniającej wraz z powiększeniem nawadnianego obszaru.
- Dofinansowanie obejmuje także koszty: wykonania ujęć wody, zakupu nowych maszyn i urządzeń wykorzystywanych do nawadniania w gospodarstwie, budowy albo zakupu elementów infrastruktury technicznej niezbędnych do nawadniania.
- Maksymalna kwota pomocy, którą można otrzymać w całym okresie realizacji PROW 2014–2020 w tym obszarze, to 100 tys. zł.
- Wsparcie przyznawane jest w postaci refundacji części kosztów kwalifikowanych.
- Standardowo wsparcie wynosi 50%, a w przypadku gdy o środki finansowe ubiega się młody rolnik, poziom dofinansowania sięga 60%.

## RESTRUKTURYZACJA MAŁYCH GOSPODARSTW

Oddziały regionalne ARiMR rozpoczęły przyjmowanie wniosków o wsparcie na restrukturyzację małych gospodarstw. O uzyskanie 60 tys. zł bezzwrotnej premii finansowanej z budżetu PROW 2014 – 2020 można starać się od 16 maja do 14 lipca 2022 r.

Rolnicy, którzy są zainteresowani tą formą wsparcia powinni posiadać gospodarstwo obejmujące co najmniej 1 hektar użytków rolnych lub nieruchomość służącą do prowadzenia produkcji w zakresie działów specjalnych produkcji rolnej. Wielkość ekonomiczna takiego gospodarstwa musi być mniejsza niż 13 tys. EUR.

Osoby, które chcą ubiegać się o premię, mogą być ubezpieczone w KRUS-ie, jak i w ZUS-ie. Nie ma również zakazu jednoczesnego prowadzenia działalności gospodarczej lub pracy na etacie. Istotne jest, by co najmniej 25% dochodów lub przychodów osiąganych przez zainteresowanego pochodziło z działalności rolniczej.

Należy także pamiętać, że o taką pomoc nie mogą ubiegać się beneficjenci następujących mechanizmów: „Ułatwianie startu młodym rolnikom”, „Modernizacja gospodarstw rolnych”, „Różnicowanie w kierunku działalności nierolniczej”, „Wdrażanie lokalnych strategii rozwoju” objętych PROW 2007-2013, a także „Modernizacja gospodarstw rolnych”, „Premie na rozpoczęcie działalności pozarolniczej”, „Premie dla młodych rolników” w ramach PROW 2014-2020.

Na restrukturyzację małego gospodarstwa można otrzymać 60 tys. zł. Kwota ta wypłacana jest w dwóch ratach – 80% rolnik dostaje po spełnieniu warunków określonych w decyzji o przyznaniu pomocy i 20% – po poprawnej realizacji biznesplanu.

Wsparcie w całości należy przeznaczyć na prowadzoną w gospodarstwie działalność rolniczą lub przygotowanie do sprzedaży produktów rolnych wytwarzanych w gospodarstwie. Co najmniej 80% kwoty musi być wydane na środki trwałe, m.in. na: zakup nowych maszyn rolniczych, urządzeń i wyposażenia oraz na budowę, przebudowę lub remont budynków służących produkcji rolnej; nabycie gruntów rolnych lub stad podstawowych; zakładanie sadów albo plantacji roślin wieloletnich.

Wnioski można składać od 16 maja do 14 lipca 2022 r. w oddziałach regionalnych Agencji – osobiście, przesyłką rejestrowaną nadaną w placówce Poczty Polskiej lub elektronicznie za pośrednictwem skrzynki podawczej ePUAP.

## DO 31 MAJA DOPŁATY DO NAWOZÓW

Do 31 maja 2022 r. Agencja Restrukturyzacji i Modernizacji Rolnictwa przyjmuje wnioski o dopłaty do nawozów mineralnych innych niż wapno nawozowe i wapno nawozowe zawierające magnez. Dofinansowanie przysługuje do zakupu, który miał miejsce między 1 września 2021 r. a 15 maja 2022 r. od podmiotów prowadzących działalność w zakresie obrotu lub sprzedaży nawozów. Dotychczas na złożenie wniosku zdecydowało się 323 tys. rolników.

Pierwotnym terminem końcowym składania wniosków o dopłaty do nawozów był 16 maja 2022 r., ale nabór został przedłużony. Biura powiatowe Agencji Restrukturyzacji i Modernizacji Rolnictwa będą przyjmować dokumenty od zainteresowanych otrzymaniem tego wsparcia do 31 maja.

Do formularza wniosku rolnicy są zobowiązani dołączyć kopie faktur, ich duplikaty lub imienne dokumenty księgowe potwierdzające zakup nawozów w okresie od 1 września 2021 r. do 15 maja 2022 r. By usprawnić proces weryfikacji wniosków można za pośrednictwem Platformy Usług Elektronicznych ARiMR wprowadzić dane z faktur do specjalnej aplikacji, z której automatycznie zostaną one pobrane do systemu naliczającego rolnikowi wsparcie. Zachęcamy, by korzystać z tej możliwości, ponieważ znacznie przyspieszy to proces naliczania dofinansowania. Logowanie do PUE ARiMR następuje przy użyciu danych wykorzystywanych w aplikacji eWniosekPlus.

O dopłatę do nawozów producent rolny może ubiegać się jedynie po złożeniu wniosku o przyznanie płatności bezpośredniej za 2022 rok. Ponadto musi on mieć nadany numer identyfikacyjny nadany w trybie przepisów o krajowym systemie ewidencji producentów, ewidencji gospodarstw rolnych oraz ewidencji wniosków o przyznanie płatności oraz posiadać status mikro-, małego lub średniego przedsiębiorstwa.

Do wyliczenia wysokości pomocy stosuje się specjalny dwustopniowy algorytm. Po pierwsze, oblicza się wysokość pomocy na podstawie określonych stawek, które wynoszą:

- 500 zł do hektara upraw rolnych (z wyłączeniem traw na gruntach ornych oraz łąk i pastwisk) lub
- 250 zł do hektara łąk i pastwisk oraz traw na gruntach ornych (z wyłączeniem powierzchni wspieranych w ramach działania rolno-środowiskowo-klimatycznego).

Maksymalna powierzchnia objęta tą pomocą wynosi 50 ha.

Po drugie, aby wyliczyć wysokość pomocy, obliczana jest różnica pomiędzy cenami nawozów w okresie od 1 września 2021 r. do 15 maja 2022 r. a tymi, które obowiązywały od 1 września 2020 r. do 15 maja 2021 r. W tym celu potrzebne są dane potwierdzające poniesione koszty. W przypadku nabycia nawozów między 1 września 2021 r. a 15 maja 2022 r. rolnik musi posiadać i dołączyć do wniosku kopie faktur, ich duplikaty lub imienne dokumenty księgowe potwierdzające takie zakupy. Jeśli natomiast nie ma dokumentów księgowych potwierdzających zakup nawozów w okresie od 1 września 2020 r. do 15 maja 2021 r., koszty zostaną wyliczone na podstawie średnich stawek opublikowanych przez resort rolnictwa. W ten sposób będzie można obliczyć różnicę w cenie tony nawozów w tych okresach. Po jej przemnożeniu przez liczbę ton nawozów zakupionych w terminie 1 września 2021 r. – 15 maja 2022 r. wyliczona zostanie wysokość pomocy.

Po porównaniu obydwu kwot (tej obliczonej na podstawie stawek i powierzchni oraz tej wyliczonej na podstawie różnicy w cenach nawozów) właściwą stawką pomocy jest mniejsza z nich.

## MATERIAŁ SIEWNY - NABÓR WNIOSKÓW

W terminie od dnia 25.05.2022 r. do dnia 25.06.2022 r. Agencja prowadzi nabór wniosków o przyznanie dopłaty z tytułu zużytego do siewu lub sadzenia materiału siewnego kategorii elitarny lub kwalifikowany mającej charakter pomocy de minimis w rolnictwie. Do wykazu gatunków roślin uprawnych, do których przysługuje taka dopłata, została dodana pszenica orkisz.

Minimalna ilość materiału siewnego, jaka powinna być użyta do obsiania lub obsadzenia 1 ha powierzchni gruntów ornych wynosi dla:

- pszenicy orkisz – 200 kg;
- mieszanek zbożowych sporządzonych z materiału siewnego odmian pszenicy orkisz – 200 kg.

Wnioski należy składać do kierownika Biura Powiatowego Agencji Restrukturyzacji i Modernizacji Rolnictwa właściwego ze względu na miejsce zamieszkania albo siedzibę producenta rolnego.

Wnioski można złożyć bezpośrednio w kancelarii Biura Powiatowego, przesłać za pośrednictwem wyznaczonego operatora publicznego (Poczta Polska) przesyłką rejestrowaną.

Wniosek można przekazać również za pośrednictwem platformy ePUAP.

Beneficjentami programu mogą być producenci rolni, w rozumieniu ustawy z dnia 18 grudnia 2003 r. o krajowym systemie ewidencji producentów, ewidencji gospodarstw rolnych oraz ewidencji wniosków o przyznanie płatności, którzy zużywają do siewu lub sadzenia materiał siewny kategorii elitarny lub kwalifikowany.

Dopłaty udziela się do powierzchni gruntów ornych obsianych lub obsadzonych materiałem siewnym kategorii elitarny lub kwalifikowany gatunków roślin uprawnych określonych w rozporządzeniu Rady Ministrów.

Wysokość pomocy ustala się jako iloczyn deklarowanej przez rolnika we wniosku powierzchni upraw i stawki dopłaty.

W myśl art. 40c ust. 6 pkt 1 ustawy z dnia 11 marca 2004 r. o organizacji niektórych rynków rolnych stawki dopłat do 1 ha powierzchni gruntów ornych obsianych lub obsadzonych materiałem siewnym kategorii elitarny lub kwalifikowany:

- określone są corocznie do dnia 30 września, w drodze rozporządzenia Rady Ministrów w sprawie stawek dopłat do 1 ha powierzchni gruntów ornych obsianych lub obsadzonych materiałem siewnym kategorii elitarny lub kwalifikowany.

Wysokość stawek będzie wyliczana z uwzględnieniem powierzchni upraw zadeklarowanych we wnioskach złożonych do BP ARiMR oraz środków finansowych przeznaczonych na ten cel w danym roku budżetowym.

Dopłatami z tytułu zużytego do siewu lub sadzenia materiału siewnego kategorii elitarny lub kwalifikowany obejmuje się materiał siewny kategorii elitarny lub kwalifikowany następujących gatunków roślin uprawnych:

- Zboża: jęczmień, owies (nagi, szorstki, zwyczajny), pszenica (twarda, zwyczajna, orkisz), pszenżyto, żyto;
- Rośliny strączkowe: bobik, groch siewny (odmiany roślin rolniczych), łubin (biały, wąskolistny, żółty), soja, wyka siewna;
- Ziemiak.

DOROTA ŚMIGIELSKA  
D.SMIGIELSKA@PFHB.PL