

04/22

RYNEK

W A R S Z A W A

K W I E C I E Ń 2 0 2 2

KONTAKT

www.pfhb.pl

e-mail:

d.smigielska@pfhb.pl

O NAS

Polska Federacja Hodowców Bydła i Producentów Mleka w Warszawie jest jedynym pełnoprawnym reprezentantem środowiska hodowców bydła i producentów mleka w Polsce.

KONTAKT

www.pfhb.pl

ul. Żurawia 22

00-515 Warszawa

**CELEM POLSKIEJ FEDERACJI
JEST REPREZENTOWANIE
INTERESÓW I OBRONA PRAW
JEJ CZŁONKÓW, A W
SZCZEGÓLNOŚCI:**

- Podejmowanie strategicznych działań związanych z hodowlą bydła i produkcją mleka.
- Wspieranie hodowli bydła i produkcji mleka.
- Podejmowanie zadań w hodowli bydła i produkcji mleka, o charakterze ponadregionalnym lub ogólnokrajowym.
- Opracowywanie programów hodowlanych i koordynowanie ich realizacji.
- Pomoc członkom organizacji w ich działalności statutowej.
- Reprezentowanie PFHBiPM na arenie międzynarodowej.
- Współdziałanie z organizacjami międzynarodowymi zajmującymi się problematyką oceny użytkowości, inseminacji i hodowli bydła.
- Ścisła współpraca z organizacjami i instytucjami krajowymi zajmującymi się inseminacją bydła.
- Dbanie o dobre imię polskiego hodowcy

**POLSKA FEDERACJA REALIZUJE
SWOJE CELE MIĘDZY INNYMI
POPRAZ:**

- Prowadzenie oceny wartości użytkowej bydła mlecznego i mięsno-mlecznego lub hodowlanej.
- Prowadzenie ksiąg bydła i dokumentacji hodowlanej wg obowiązujących przepisów.
- Prowadzenie laboratoriów oceny mleka.
- Prowadzenie systemu informatycznego dla potrzeb oceny wartości użytkowej i hodowlanej bydła.
- Organizowanie działalności zapewniającej wdrażanie nowoczesnych metod w dziedzinie hodowli bydła i produkcji mleka.
- Opracowywanie i realizację regionalnych i krajowych programów hodowlanych.
- Organizację wystaw, pokazów oraz seminariów.
- Dokonywanie na zlecenie hodowców selekcji w ocenianych stadach, wyrażanie zaleceń dotyczących remontu stada, doboru hodowlanego i klasyfikacji bydła.
- Wykorzystywanie dotacji na postęp biologiczny w programach zaakceptowanych przez Ministerstwo Rolnictwa i Rozwoju Wsi.
- Prowadzenie badania oceny mleka do celów hodowlanych.
- Prowadzenie działalności doradczej i szkoleniowej.
- Prowadzenie Laboratorium Genetyki Bydła w celu genotypowania zwierząt.

Spis treści

Pogłowie bydła 01

Ocena użytkowości 02

Skup mleka 03

Skup mleka w UE

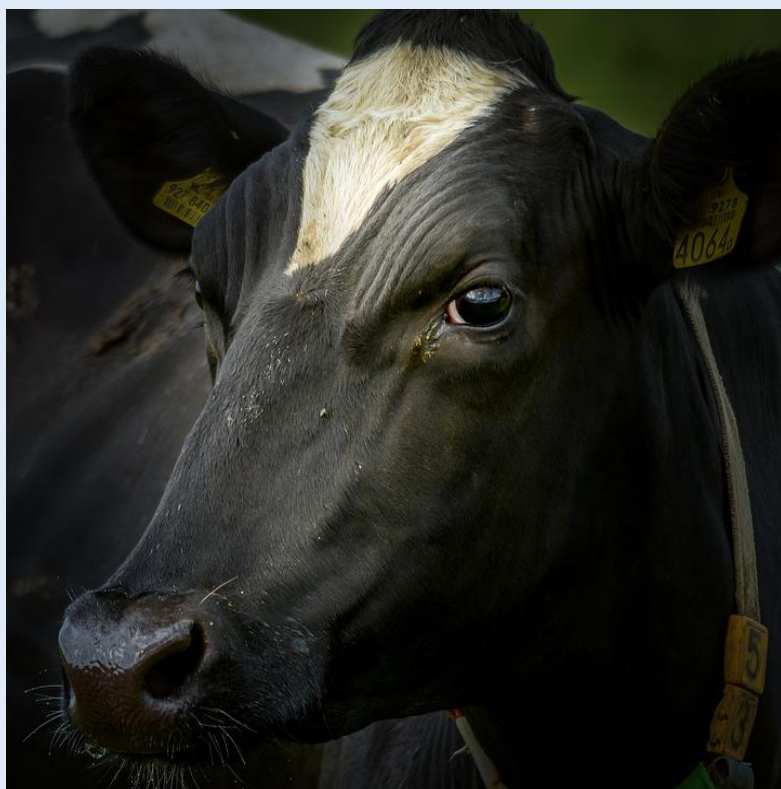
Cena mleka 04

Cena mleka w UE

Produkcja artykułów 05

Ceny artykułów

Aktualności 06



POGŁÓWIE BYDŁA

Populacja bydła na koniec 2021 roku wynosiła 6 371,5 tys. sztuk i była o 1,5% tj. o 92,6 tys. szt. wyższa niż przed rokiem, ale o 0,5% niższa niż w czerwcu 2021 roku (o 29,4 tys. sztuk).



POGŁOWIE CIELĄT

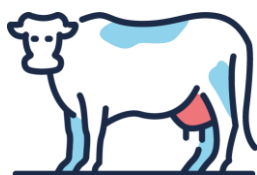
Pogłowie cieląt do 1 roku wzrosło o 3,8% w porównaniu z grudniem 2020 r. W porównaniu do czerwca 2021 r. wzrosło o 0,6% do poziomu 1 800,1 tys. szt.

Cielęta stanowią 28,3% w strukturze pogłowia



POGŁOWIE MŁODEGO BYDŁA

Liczba młodego bydła w wieku 1-2 lata zwiększyła się o 6,1% w porównaniu ze stanem w ubiegłym roku, a w porównaniu z czerwcem 2021 r. populacja została zwiększona o 2,2% i wynosiła 1 909,4 tys. szt. Młode bydło stanowi 30,0% w strukturze pogłowia



KROWY

Pogłowie krów zostało ograniczone o 4,3% w porównaniu z grudniem 2020 r., również w porównaniu do czerwca 2021 r. odnotowało spadek o 4,2% i wynosiło 2 289,0 tys. szt.

W strukturze pogłowia krowy stanowią 35,9%.

Rok		Krowy ogółem	Krowy pozostałe	Krowy mleczne
2010	VI	2656	118	2538
	XII	2636	107	2529
2011	VI	2626	153	2473
	XII	2568	122	2446
2012	VI	2578	137	2441
	XII	2469	123	2346
2013	VI	2531	170	2361
	XII	2442	143	2299
2014	VI	2479	169	2310
	XII	2403	155	2248
2015	VI	2445	166	2279
	XII	2303	169	2134
2016	VI	2332	186	2146
	XII	2304	174	2130
2017	VI	2374	220	2154
	XII	2341	188	2153
2018	VI	2429	196	2233
	XII	2417	203	2214
2019	VI	2461	240	2221
	XII	2403	239	2164
2020	VI	2487,5	262,7	2224,8
	XII	2391,3	265,6	2125,7
2021	VI	2388,5	276	2122,6
	XII	2289,0	253,8	2035,2
2022*	VI	2390	280	2110

Pogłowie krów w Polsce w tys. sztuk: Dane GUS, IERiGŻ-PIB, *prognozy IERiGŻ-PIB

Wyszczególnienie	Wskaźniki dynamiki						
	2018	2019	2020	2018	2019	2020	
				Rok poprzedni = 100		2019 = 100	
UE-14	15 924,6	15 766,6	15 644,2	97,8	99,0	99,1	99,2
UE-13	5 104,8	4 999,0	4 917,7	99,7	97,9	98,4	98,4
w tym Polska	2 214,1	2 166,9	2 125,7	102,8	97,9	98,1	98,1
UE-27	21 029,5	20 765,5	20 561,9	98,2	98,7	98,9	99,0

Pogłowie krów mlecznych w Unii Europejskiej tys. sztuk (XII): Dane GUS, IERiGŻ-PIB

OCENA UŻYTKOWOŚCI

Polska Federacja Hodowców Bydła i Producentów Mleka od 1 lipca 2006 roku przejęła realizowanie zadań z zakresu oceny wartości użytkowej bydła.

W marcu 2022 roku pod oceną było 796 249 krów, pochodzących z 17 476 obór.

REGIONY OCENY

01

CENTRUM

W marcu 2022 r. w Regionie Oceny Centrum oceniono 209 854 krowy, z 5 522 obór.

02

WSCHÓD

W Regionie Oceny Wschód w marcu 2022 roku oceniono 186 491 krów, pochodzących z 4 301 obór.

03

ZACHÓD

Liczba krów ocenionych w marcu 2022 roku wynosiła 228 428. Utrzymywane były w 3 910 oborach.

04

PÓŁNOC

W Regionie Oceny Północ w marcu 2022 r. oceniono 171 476 krów, z 3 743 obór.

SKUP MLEKA W POLSCE

W Polsce od wielu lat odnotowywany jest systematyczny wzrost skupu mleka. Średnioroczny wzrost skupu wynosił zawsze około 2%, jednak w roku 2021 skup nie odnotował aż tak dużego wzrostu w porównaniu z rokiem poprzednim i wyniósł 0,4%.

PROCENTOWE ZMIANY SKUPU

W RELACJI MIESIĘCZNEJ

- Skup mleka w marcu był o 11,9% większy od skupu odnotowanego w lutym

+11,9%

W RELACJI ROCZNEJ

- W marcu skupiono o 2,5% więcej mleka niż w marcu 2021 r.

+2,5%

ŁĄCZNY SKUP W 2022 R.

- W ciągu trzech miesięcy 2022 roku skupiono o 3,3% więcej mleka niż w analogicznym okresie 2021 roku

+3,3%

Ilość skupionego mleka w okresie I-III 2022 w tys. litrów

województwo	wg siedziby jednostki skupującej	wg siedziby producenta	różnica w ilościach skupionego mleka	różnica [%]
Polska	3 109 192	3 109 192	x	x
dolnośląskie	10 147	41 628	-31 481	-75,6%
kujawsko-pomorskie	79 542	221 788	-142 246	-64,1%
lubelskie	184 113	146 963	37 150	25,3%
lubuskie	59 888	25 589	34 299	134,0%
łódzkie	181 493	211 352	-29 859	-14,1%
małopolskie	37 125	31 517	5 608	17,8%
mazowieckie	644 675	663 112	-18 437	-2,8%
opolskie	52 802	73 388	-20 586	-28,1%
podkarpackie	22 297	21 912	385	1,8%
podlaskie	1 177 132	679 205	497 927	73,3%
pomorskie	34 972	88 059	-53 087	-60,3%
śląskie	46 880	65 482	-18 602	-28,4%
świętokrzyskie	88 314	44 221	44 093	99,7%
warmińsko-mazurskie	79 505	214 202	-134 697	-62,9%
wielkopolskie	399 971	547 007	-147 036	-26,9%
zachodniopomorskie	10 336	33 767	-23 431	-69,4%

Dane Polska Izba Mleka

W okresie styczeń – marzec 2022 r. najwięcej mleka ubyło z województw: wielkopolskiego (147,0 mln l), kujawsko-pomorskiego (142,2 mln l) oraz warmińsko-mazurskiego (134,7 mln l).

Najwięcej mleka z innych województw trafiło do województwa podlaskiego (497,9 mln l).

SKUP MLEKA W UE

W lutym 2022 roku skup mleka został ograniczony w dwunastu krajach członkowskich, w relacji rocznej. W pozostałych krajach w analizowanym miesiącu zwiększono skup surowca.

SKUP MLEKA W UE

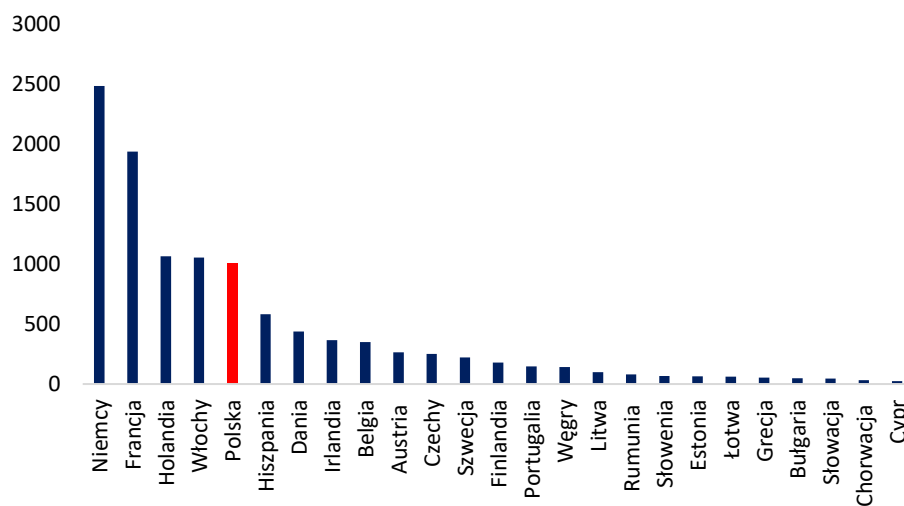
LUTY



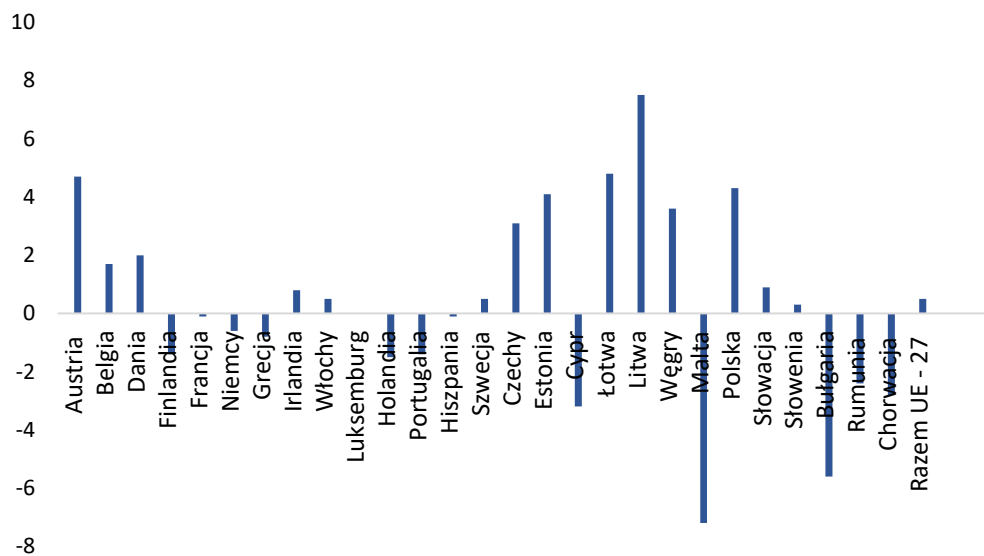
Według danych Eurostat w lutym 2022 roku w Unii Europejskiej skupiono **11 058,2 tys. ton** mleka, tj. o 5,6% mniej niż w styczniu, ale o 0,5% więcej niż w lutym 2022 r.

Pięciu największych producentów mleka w Unii Europejskiej (Niemcy, Francja, Holandia, Włochy i Polska), w analizowanym miesiącu skupiło łącznie **7 545,3 tys. ton** mleka, było to o 0,2% więcej niż przed rokiem. Skup ten stanowił 68,2% całego unijnego mleka.

Skup w lutym



% zmiana rok do roku



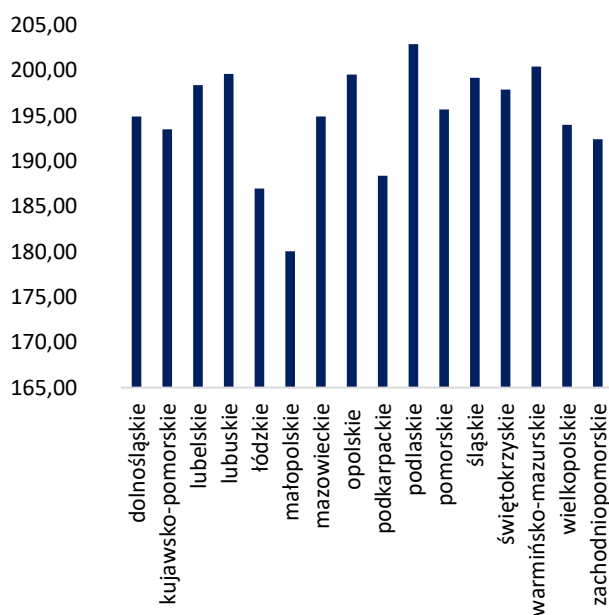
CENY MLEKA W POLSCE

Cena mleka nadal utrzymuje trend wzrostowy.

CENA W WOJEWÓDZTWACH



Zróżnicowanie cen mleka w województwach jest dość wyraźne. W marcu 2022 r. najwyższą cenę otrzymywali producenci z województw: podlaskiego 202,89 zł/hl, warmińsko-mazurskiego 200,44 zł/hl oraz lubuskiego 199,61 zł/hl. Najniższą cenę natomiast wypłacano w województwach: małopolskim 180,03 zł/hl, łódzkim 186,98 zł/hl oraz podkarpackim 188,38 zł/hl.



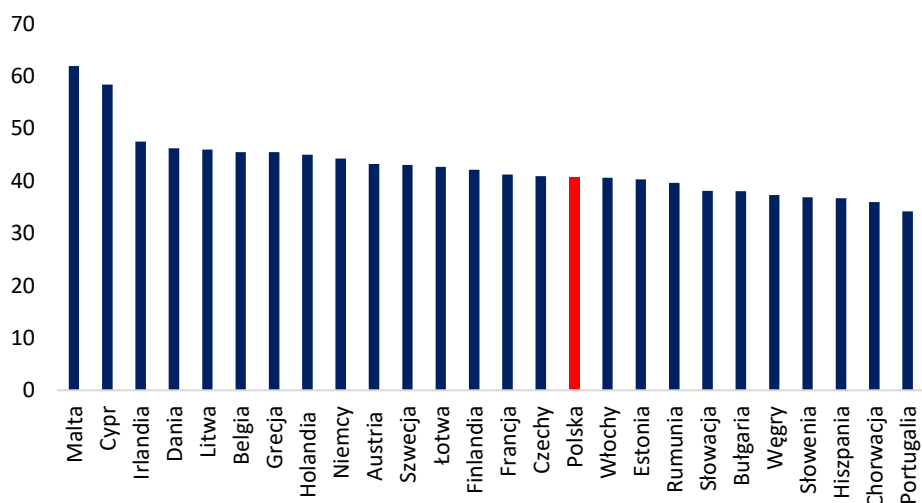
CENY MLEKA W UE

W lutym 2022 roku w Unii Europejskiej cena skupu mleka była o 1,9% wyższa niż w styczniu.

CENA MLEKA W LUTYM



W lutym 2022 roku średnia cena mleka w Unii Europejskiej ukształtowała się na poziomie **42,59 EUR/100 kg** i była o 1,9% wyższa niż w styczniu oraz o 21,8% wyższa niż w lutym 2021 r.



PRODUKCJA ARTYKUŁÓW MLECZARSKICH

POLSKA JEST DUŻYM PRODUCENTEM ARTYKUŁÓW MLECZARSKICH

PRODUKCJA

01

MLEKO PŁYNNNE

W lutym produkcja mleka płynnego wynosiła 289,2 mln litrów i była o 5,2% niższa niż przed miesiącem, ale o 3,2% wyższa niż w lutym 2021 r.

W okresie od stycznia do lutego produkcja ukształtowała się na poziomie 594,4 mln l i była o 1,7% wyższa niż w analogicznym okresie 2021 roku.

02

ŚMIETANA

Produkcja śmietany w lutym 2022 r. wynosiła 17,1 mln litrów i była o 2,8% niższa niż w styczniu, ale o 9,6% wyższa niż w lutym 2021 r.

W okresie dwóch miesięcy produkcja śmietany wynosiła 34,7 mln l i była o 11,6% wyższa niż w analogicznych miesiącach ubiegłego roku.

03

JOGURT

W lutym 2022 r. wyprodukowano 28,9 mln litrów jogurtu, tj. o 2,5% więcej niż przed miesiącem oraz o 9,1% więcej niż w lutym 2021 roku.

W okresie styczeń – luty produkcja jogurtów wyniosła 57,1 mln l i była o 3,1% wyższa niż w tym samym czasie 2021 roku.

04

SERY TWAROGOWE

W lutym 2022 r. produkcja serów twarogowych wynosiła 41,9 tys. ton i była o 3,2% większa niż przed miesiącem oraz o 6,6% wyższa niż w analogicznym miesiącu 2021 roku.

W ciągu dwóch miesięcy wyprodukowano 82,5 tys. ton sera twarogowego, tj. o 3,0% więcej niż w tym samym okresie ubiegłego roku.

05

SER PODPUSZCZKOWY DOJRZEWAJĄCY

W lutym 2022 r. wyprodukowano 26,8 tys. ton serów podpuszczkowych dojrzewających, tj. o 10,4% mniej niż w styczniu, ale tyle samo co w lutym 2021 r.

W okresie od stycznia do lutego wyprodukowano 56,7 tys. ton serów i było to o 1,4% więcej niż w tym samym czasie 2021 roku.

06

MASŁO

Produkcja masła w lutym 2022 r. ukształtowała się na poziomie 20,3 tys. ton i była o 14,3% niższa niż przed miesiącem, ale o 2,0% wyższa niż w lutym 2021 roku.

W okresie dwóch miesięcy bieżącego roku produkcja masła wyniosła 44,0 tys. ton i była o 0,5% wyższa niż w analogicznym okresie 2021 roku.

07

ODTŁUSZCZONE MLEKO W PROSZKU

W lutym 2022 r. wyprodukowano 14,8 tys. ton OMP, tj. o 6,3% mniej niż w styczniu, ale o 30,5% więcej niż w analogicznym miesiącu 2021 roku.

W okresie styczeń – luty produkcja OMP ukształtowała się na poziomie 30,6 tys. ton i była o 19,3% wyższa niż w 2021 roku.

08

PEŁNE MLEKO W PROSZKU

Produkcja PMP w lutym 2022 r. wynosiła 3,0 tys. ton i była o 15,4% wyższa niż przed miesiącem oraz o 38,9% wyższa niż przed rokiem.

W ciągu dwóch miesięcy wyprodukowano 5,6 tys. ton PMP, tj. o 8,5% więcej niż w analogicznym okresie 2021 roku.

09

SERWATKA

W lutym 2022 r. wyprodukowano 121,9 tys. ton serwatki, tj. o 2,3% mniej niż w styczniu oraz o 5,1% mniej niż w analogicznym miesiącu 2021 roku.

W okresie styczeń – luty produkcja serwatki płynnej i proszkowanej wyniosła 246,7 tys. ton i była o 3,9% niższa niż w analogicznym okresie ubiegłego roku.

CENY ARTYKUŁÓW MLECZARSKICH

Ceny podstawowych produktów mleczarskich w lutym bieżącego roku utrzymywały się na dużo wyższym poziomie niż w ubiegłym roku.

CENY W LUTYM

01

MASŁO

Za masło w blokach krajowi producenci w lutym 2022 r. otrzymywali cenę 26,47 zł/kg i była ona 5,6% niższa niż w styczniu, ale o 47,4% wyższa niż w lutym 2021.

W okresie dwóch miesięcy 2022 r. cena masła ukształtowała się na poziomie 27,26 zł/kg i była o 52,6% wyższa niż w tym samym okresie 2021 roku.

02

SERY PODPUSZCZKOWE

W lutym 2022 r. średnia cena serów podpuszczkowych dojrzewających wynosiła 20,37zł/kg, tj. o 2,8% taniej niż przed miesiącem, ale o 30,5% drożej niż w lutym 2021 roku.

W okresie dwóch miesięcy 2021 r. średnia cena sera wynosiła 20,67 zł/kg i była o 32,9% wyższa niż w analogicznym okresie 2021 roku.

03

ODTŁUSZCZONE MLEKO W PROSZKU

W lutym 2022 r. cena OMP ukształtowała się na poziomie 15,43 zł/kg i była o 1,8% wyższa niż w styczniu (15,15 zł) oraz o 42,2% wyższa niż w analogicznym miesiącu 2021 roku.

W okresie styczeń – luty cena OMP ukształtowała się na poziomie 15,29 zł/kg i była o 43,5% wyższa niż w analogicznym okresie 2021 roku.

TYGODNIOWE NOTOWANIA CEN PRODUKTÓW MLECZARSKICH

28.03 – 03.04.2022

	[zł/kg]	różnica względem wcześniejszego:		
		roku [%]	miesiąca [%]	tygodnia [%]
Masło w blokach	28,98	65,3	12,5	2,4
Masło konfekcjonowane	30,34	65,4	14,8	5,0
OMP	17,21	64,1	8,4	2,4
PMP	21,00	60,9	6,3	3,2
Ser Edamski	20,21	38,9	0,5	0,8
Ser Gouda	20,65	40,3	0,7	0,5

04 – 10.04.2022

	[zł/kg]	różnica względem wcześniejszego:		
		roku [%]	miesiąca [%]	tygodnia [%]
Masło w blokach	29,70	65,6	10,5	2,5
Masło konfekcjonowane	31,73	72,9	17,4	4,6
OMP	17,44	59,4	8,6	1,3
PMP	21,38	64,1	6,0	1,8
Ser Edamski	20,71	43,2	3,2	2,5
Ser Gouda	20,75	39,7	1,4	0,5

11 – 17.04.2022

	[zł/kg]	różnica względem wcześniejszego:		
		roku [%]	miesiąca [%]	tygodnia [%]
Masło w blokach	31,25	75,2	14,1	5,2
Masło konfekcjonowane	32,43	75,9	19,0	2,2
OMP	18,10	66,7	10,5	3,8
PMP	22,32	66,5	13,9	4,4
Ser Edamski	20,92	43,6	4,3	1,0
Ser Gouda	20,81	40,8	3,3	0,3

18 – 24.04.2022

	[zł/kg]	różnica względem wcześniejszego:		
		roku [%]	miesiąca [%]	tygodnia [%]
Masło w blokach	31,11	75,2	10,0	-0,4
Masło konfekcjonowane	32,53	78,4	12,6	0,3
OMP	18,07	67,1	7,5	-0,2
PMP	22,26	59,2	9,4	-0,3
Ser Edamski	21,16	48,9	5,5	1,2
Ser Gouda	20,83	42,2	1,4	0,1

CENY NA RYNKACH ZAGRANICZNYCH

MASŁO

W drugim tygodniu kwietnia 2022 roku w Stanach Zjednoczonych cena masła ukształtowała się na poziomie 5 881 USD/t i była o 3,0% niższa niż w poprzednim tygodniu, o 5% niższa niż przed miesiącem. W relacji rocznej masło było o 51,0% droższe.

W połowie kwietnia 2022 roku na GDT cena masła wynosiła 6 640 USD/t i była o 3,7% niższa niż w poprzednim notowaniu oraz o 4,8% niższa niż przed miesiącem. W porównaniu z cenami sprzed roku masło było o 13,6% droższe.

ODTŁUSZCZONE MLEKO W PROSZKU

W USA, w połowie kwietnia 2022 r., cena OMP wynosiła 4 035 USD/t i była na takim samym poziomie jak w poprzednim notowaniu, ale o 0,3% niższa niż przed miesiącem, o 51,0% wyższa niż w kwietniu 2021 roku.

Na GDT w dniu 19 kwietnia 2022 r. odtłuszczone mleko w proszku zbywano po cenie 4 408 USD/t, tj. o 4,2% taniej niż dwa tygodnie wcześniej i o 3,1% taniej niż przed miesiącem. W porównaniu z cenami sprzed roku OMP było o 23,7% droższe.

PEŁNE MLEKO W PROSZKU

W połowie kwietnia w Stanach Zjednoczonych, cena pełnego mleka w proszku ukształtowała się na poziomie 4 983 USD/t i była na zbliżonym poziomie jak w poprzednim notowaniu oraz jak przed miesiącem. W relacji rocznej pełne mleko w proszku było o 29,5% droższe.

W dniu 19 kwietnia na GDT pełne mleko w proszku zbywano po cenie 4 207 USD/t, tj. o 4,4% taniej niż w poprzednim notowaniu oraz o 9,2% taniej niż przed miesiącem, ale o 2,61% drożej niż w 2021 roku.

SER CHEDDAR

W Stanach Zjednoczonych w dniu 22 kwietnia cena sera Cheddar osiągnęła poziom 5 275 USD/t i była o 1% wyższa niż tydzień wcześniej, o 5% wyższa niż w marcu. W porównaniu z cenami sprzed roku, ser Cheddar był o 33,5% droższy.

W połowie kwietnia na GDT cena sera Cheddar ukształtowała się na poziomie 6 185 USD/t i była o 3,9% niższa niż w poprzednim notowaniu, o 3,7% niższa niż miesiąc wcześniej, ale o 28,3% wyższa niż przed rokiem.

AKTUALNOŚCI

Aktualności z rynku mleka są również publikowane na stronie www.pfhb.pl

PREMIA PIELEGNACYJNA I ZALESIENIOWA

Do 16 maja 2022 r. Agencja Restrukturyzacji i Modernizacji Rolnictwa przyjmuje wnioski o przyznanie premii pielęgnacyjnej i zalesieniowej w ramach finansowanego z PROW 2014-2020 poddziałania „Wsparcie na zalesianie i tworzenie terenów zalesionych”.

Premia pielęgnacyjna to płatność przyznawana corocznie przez 5 lat – licząc od dnia złożenia wniosku o przyznanie pierwszej premii pielęgnacyjnej do gruntów, na których dokonano zalesienia. Jej wysokość waha się od 794 zł/ha do 1 628 zł/ha i zależy m. in. od ukształtowania terenu, jego podatności na erozję czy zastosowanej formy ochrony upraw leśnych przed zwierzyną. Jeśli na zalesionym terenie wykorzystano repelenty (środki odstraszające), można dodatkowo otrzymać kwotę 424 zł/ha.

Z kolei premia zalesieniowa przyznawana jest przez 12 lat, począwszy od dnia złożenia wniosku o przyznanie pierwszej premii zalesieniowej do gruntów, na których posadzono las, a które wcześniej wykorzystywano do prowadzenia działalności rolniczej. Wysokość premii zalesieniowej wynosi 1 215 zł/ha.

Beneficjentami obu premii mogą być wyłącznie rolnicy, którzy w latach 2015-2021:

- złożyli wniosek o przyznanie wsparcia na zalesienie;
- otrzymali postanowienie o spełnieniu warunków do uzyskania pomocy;
- wykonali zalesienie;
- złożyli oświadczenie o wykonaniu zalesienia zgodnie z wymogami planu zalesienia wraz z potwierdzeniem złożonym przez nadleśniczego.

Do otrzymania premii pielęgnacyjnej i premii zalesieniowej nie są uprawnione jednostki samorządu terytorialnego i jednostki organizacyjne gmin, powiatów oraz województw.

Wnioski należy złożyć do 16 maja 2022 r. Kto nie zdąży zrobić tego w tym terminie, będzie mógł to zrobić jeszcze do 10 czerwca 2022 r., ale wówczas należne płatności zostaną pomniejszone o 1 proc. za każdy roboczy dzień opóźnienia. Natomiast zmiany do wniosków złożonych w terminie można składać bez żadnych sankcji do 31 maja 2022 r. Rolnicy, którzy złożą je później, ale w nieprzekraczalnym terminie do 10 czerwca 2022 r., będą mieli pomniejszone płatności o 1 proc. za każdy roboczy dzień zwłoki.

Dokumenty można przysyłać wyłącznie elektronicznie. Jednak w tegorocznej kampanii trzeba to zrobić za pośrednictwem Platformy Usług Elektronicznych (PUE), udostępnionej na portalu ARiMR, a nie jak wcześniej bezpośrednio przez aplikację eWniosekPlus. Wszystkie dane dostępu – login i hasło – z których dotychczas korzystał rolnik ubiegający się o płatności w ramach tzw. dopłat, pozostają bez zmian.

ZMIANY W ZAKRESIE ROLNICZYCH EMERYTUR

Rada Ministrów w dniu 20 kwietnia 2022 roku przyjęła projekt ustawy o zmianie ustawy o ubezpieczeniu społecznym rolników przedłożony przez ministra rolnictwa i rozwoju wsi. Rząd chce, aby rolnicy będący na emeryturze nie musieli zaprzestawać prowadzenia działalności rolniczej, aby otrzymywać świadczenie w pełnej wysokości. Obecnie, jeżeli emeryt prowadzi działalność rolniczą, to wypłata jego emerytury ulega częściowemu zawieszeniu. Nowe rozwiązanie jest realizacją postulatów rolników i organizacji rolniczych.

Najważniejsze rozwiązania:

- Rolnik na emeryturze nie będzie musiał zaprzestawać prowadzenia działalności rolniczej, aby otrzymywać świadczenie w pełnej wysokości. W takim przypadku emeryt będzie zobowiązany do dalszego opłacania w KRUS składki na ubezpieczenie emerytalno-rentowe, zarówno podstawowej, jak i dodatkowej, w przypadku prowadzenia gospodarstwa rolnego o powierzchni powyżej 50 ha przeliczeniowych.
- Uregulowane zostaną kwestie związane ze zbiegiem tytułów ubezpieczenia z rolniczego i powszechnego systemu ubezpieczeń społecznych.
 - Dzięki temu, rolnicy będą mogli unikać niekorzystnych przerw w podleganiu ubezpieczeniu społecznemu rolników, które mogą być przeszkodą w ubieganiu się o pomoc ze środków wspólnej polityki rolnej, bądź uniemożliwiać dalsze podleganie ubezpieczeniu społecznemu rolników w przypadku podejmowania – oprócz działalności rolniczej – dodatkowo pozarolniczej działalności gospodarczej.
 - Nowe przepisy będą sprzyjały większej mobilności zawodowej. Rolnicy i domownicy będą mogli bez obawy o utratę ubezpieczenia w KRUS podejmować np. szkolenia, które umożliwią im zdobycie nowych kwalifikacji.
- Wprowadzona zostanie możliwość zaliczania do wysokości części składowej emerytury rolniczej okresów odbywania czynnej służby wojskowej w Wojsku Polskim lub okresów jej równorzędnych.
 - Dotyczyć to będzie także okresów zastępczych form służby wojskowej przypadających przed 1 stycznia 1999 r., gdy dana osoba nie posiada stażu ubezpieczeniowego w ZUS i gdy okres służby nie może wpłynąć na podwyższenie świadczenia emerytalnego z powszechnego systemu ubezpieczeń społecznych realizowanego przez ZUS.
- Emeryci rolniczy będą mieli możliwość rehabilitacji leczniczej w ośrodkach KRUS, a opiekunowie osób niepełnosprawnych – możliwość kierowania na turnusy regeneracyjne.

Nowe rozwiązania mają wejść w życie po 14 dniach od ogłoszenia w Dzienniku Ustaw, z wyjątkiem niektórych przepisów, które zaczną obowiązywać w innym terminie.

NOWY HARMONOGRAM PROW 2014-2020

W dniu 11 kwietnia 2022 r. został zaktualizowany harmonogram trwających i planowanych naborów wniosków w ramach PROW 2014–2020 w 2022 r.

Zmieniły się terminy naborów wniosków dotyczących następujących instrumentów wsparcia:

- „Restrukturyzacja małych gospodarstw”, termin składania wniosków: 16 maja – 14 lipca 2022 r
- „Inwestycje zapobiegające zniszczeniu potencjału produkcji rolnej”, termin składania wniosków: czerwiec 2022 r. – październik 2022 r.
- „Rozwój przedsiębiorczości – rozwój usług związanych z rolnictwem i leśnictwem” i „Wsparcie na inwestycje zwiększające odporność ekosystemów leśnych i ich wartość dla środowiska”, termin składania wniosków: czerwiec/lipiec 2022 r.
- rezygnacji z drugiego planowanego na 2022 r. naboru w ramach instrumentu „Wsparcie na inwestycje zwiększające odporność ekosystemów leśnych i ich wartość dla środowiska”.

KOLEJNY SPADEK NA GDT

Od stycznia bieżącego roku na platformie GDT utrzymywał się trend wzrostowy. Pierwszy raz został wyhamowany w połowie marca. Ostatnia aukcja w dniu 19 kwietnia zakończyła się ujemnym indeksem. To trzeci spadek w ciągu ostatnich notowań, który osiągnął 3,6%. Średnia cena ukształtowała się na poziomie 4 855 USD.

Ujemny indeks przełożył się na spadek notowań wszystkich oferowanych kategorii produktów mleczarskich. Największe obniżki odnotowano w przypadku pełnego mleka w proszku, odtłuszczonego mleka w proszku i sera Cheddar.

Wyniki ostatniej sesji w dniu 19 kwietnia 2022 roku:

- Bezwodny tłuszcz mleczny -1,3% - cena 6 802 USD/t
- Laktoza -2,4% - cena 1 565 USD/t
- Masło -3,7% - cena 6 640 USD/t
- Ser Cheddar -3,9% - cena 6 185 USD/t
- Odtłuszczone mleko w proszku -4,2% - cena 4 408 USD/t
- Pełne mleko w proszku -4,4% - cena 4 207 USD/t
- Maślanka w proszku – nie była oferowana
- Serwatka w proszku – nie była oferowana

W Polsce cena mleka nadal utrzymuje trend wzrostowy. W marcu średnia cena surowca ukształtowała się na poziomie 196,48 zł/hl i była o 6,7% wyższa niż w lutym 2022 r. oraz o 29,7% wyższa niż w marcu 2021 r.

DOROTA ŚMIGIELSKA
D.SMIGIELSKA@PFHB.PL