

03/22

RYNEK

W A R S Z A W A

M A R Z E C 2 0 2 2

KONTAKT

[www.pfhb.pl](http://www.pfhb.pl)

e-mail:

[d.smigielska@pfhb.pl](mailto:d.smigielska@pfhb.pl)

# O NAS

Polska Federacja Hodowców Bydła i Producentów Mleka w Warszawie jest jedynym pełnoprawnym reprezentantem środowiska hodowców bydła i producentów mleka w Polsce.

## KONTAKT

[www.pfhb.pl](http://www.pfhb.pl)

ul. Żurawia 22

00-515 Warszawa

**CELEM POLSKIEJ FEDERACJI  
JEST REPREZENTOWANIE  
INTERESÓW I OBRONA PRAW  
JEJ CZŁONKÓW, A W  
SZCZEGÓLNOŚCI:**

- Podejmowanie strategicznych działań związanych z hodowlą bydła i produkcją mleka.
- Wspieranie hodowli bydła i produkcji mleka.
- Podejmowanie zadań w hodowli bydła i produkcji mleka, o charakterze ponadregionalnym lub ogólnokrajowym.
- Opracowywanie programów hodowlanych i koordynowanie ich realizacji.
- Pomoc członkom organizacji w ich działalności statutowej.
- Reprezentowanie PFHBiPM na arenie międzynarodowej.
- Współdziałanie z organizacjami międzynarodowymi zajmującymi się problematyką oceny użytkowości, inseminacji i hodowli bydła.
- Ścisła współpraca z organizacjami i instytucjami krajowymi zajmującymi się inseminacją bydła.
- Dbanie o dobre imię polskiego hodowcy

**POLSKA FEDERACJA REALIZUJE  
SWOJE CELE MIĘDZY INNYMI  
POPRAZ:**

- Prowadzenie oceny wartości użytkowej bydła mlecznego i mięsno-mlecznego lub hodowlanej.
- Prowadzenie ksiąg bydła i dokumentacji hodowlanej wg obowiązujących przepisów.
- Prowadzenie laboratoriów oceny mleka.
- Prowadzenie systemu informatycznego dla potrzeb oceny wartości użytkowej i hodowlanej bydła.
- Organizowanie działalności zapewniającej wdrażanie nowoczesnych metod w dziedzinie hodowli bydła i produkcji mleka.
- Opracowywanie i realizację regionalnych i krajowych programów hodowlanych.
- Organizację wystaw, pokazów oraz seminariów.
- Dokonywanie na zlecenie hodowców selekcji w ocenianych stadach, wyrażanie zaleceń dotyczących remontu stada, doboru hodowlanego i klasyfikacji bydła.
- Wykorzystywanie dotacji na postęp biologiczny w programach zaakceptowanych przez Ministerstwo Rolnictwa i Rozwoju Wsi.
- Prowadzenie badania oceny mleka do celów hodowlanych.
- Prowadzenie działalności doradczej i szkoleniowej.
- Prowadzenie Laboratorium Genetyki Bydła w celu genotypowania zwierząt.

# Spis treści

Pogłowie bydła 01

Ocena użytkowości 02

Skup mleka 03

Skup mleka w UE

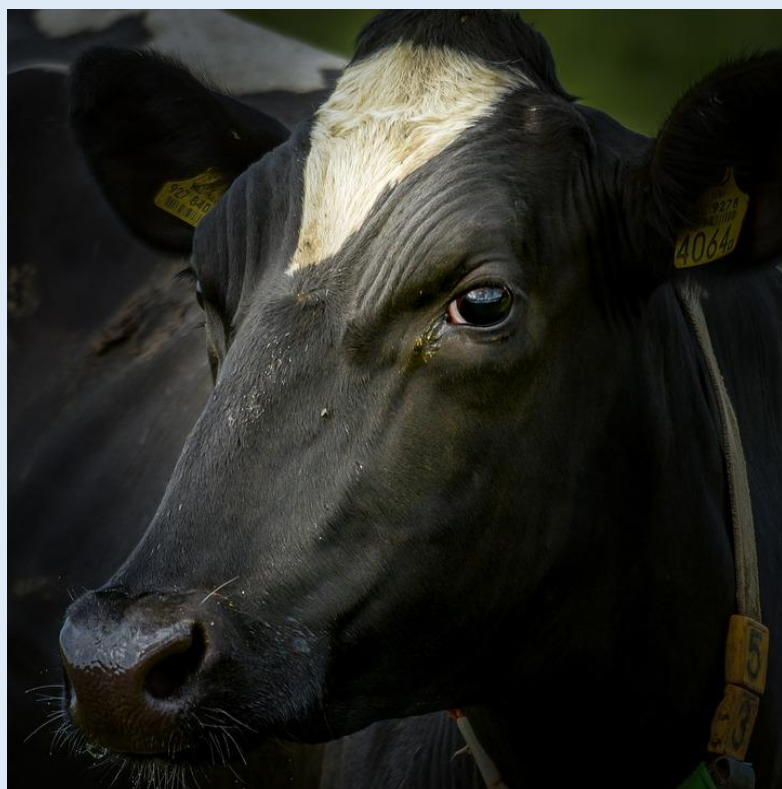
Cena mleka 04

Cena mleka w UE

Produkcja artykułów 05

Ceny artykułów

Aktualności 06



# POGŁÓWIE BYDŁA

Populacja bydła na koniec 2021 roku wynosiła 6 371,5 tys. sztuk i była o 1,5% tj. o 92,6 tys. szt. wyższa niż przed rokiem, ale o 0,5% niższa niż w czerwcu 2021 roku (o 29,4 tys. sztuk).



### POGŁOWIE CIELĄT

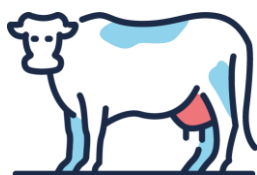
Pogłowie cieląt do 1 roku wzrosło o 3,8% w porównaniu z grudniem 2020 r. W porównaniu do czerwca 2021 r. wzrosło o 0,6% do poziomu 1 800,1 tys. szt.

Cielęta stanowią 28,3% w strukturze pogłowia



### POGŁOWIE MŁODEGO BYDŁA

Liczba młodego bydła w wieku 1-2 lata zwiększyła się o 6,1% w porównaniu ze stanem w ubiegłym roku, a w porównaniu z czerwcem 2021 r. populacja została zwiększona o 2,2% i wynosiła 1 909,4 tys. szt. Młode bydło stanowi 30,0% w strukturze pogłowia



### KROWY

Pogłowie krów zostało ograniczone o 4,3% w porównaniu z grudniem 2020 r., również w porównaniu do czerwca 2021 r. odnotowało spadek o 4,2% i wynosiło 2 289,0 tys. szt.

W strukturze pogłowia krowy stanowią 35,9%.

Rok		Krowy ogółem	Krowy pozostałe	Krowy mleczne
2010	VI	2656	118	2538
	XII	2636	107	2529
2011	VI	2626	153	2473
	XII	2568	122	2446
2012	VI	2578	137	2441
	XII	2469	123	2346
2013	VI	2531	170	2361
	XII	2442	143	2299
2014	VI	2479	169	2310
	XII	2403	155	2248
2015	VI	2445	166	2279
	XII	2303	169	2134
2016	VI	2332	186	2146
	XII	2304	174	2130
2017	VI	2374	220	2154
	XII	2341	188	2153
2018	VI	2429	196	2233
	XII	2417	203	2214
2019	VI	2461	240	2221
	XII	2403	239	2164
2020	VI	2487,5	262,7	2224,8
	XII	2391,3	265,6	2125,7
2021	VI	2388,5	276	2122,6
	XII	2289,0	253,8	2035,2
2022*	VI	2390	280	2110

Pogłowie krów w Polsce w tys. sztuk: Dane GUS, IERiGŻ-PIB, \*prognozy IERiGŻ-PIB

Wyszczególnienie	Wskaźniki dynamiki						
	2018	2019	2020	2018	2019	2020	
				Rok poprzedni = 100		2019 = 100	
UE-14	15 924,6	15 766,6	15 644,2	97,8	99,0	99,1	99,2
UE-13	5 104,8	4 999,0	4 917,7	99,7	97,9	98,4	98,4
w tym Polska	2 214,1	2 166,9	2 125,7	102,8	97,9	98,1	98,1
UE-27	21 029,5	20 765,5	20 561,9	98,2	98,7	98,9	99,0

Pogłowie krów mlecznych w Unii Europejskiej tys. sztuk (XII): Dane GUS, IERiGŻ-PIB

# OCENA UŻYTKOWOŚCI

Polska Federacja Hodowców Bydła i Producentów Mleka od 1 lipca 2006 roku przejęła realizowanie zadań z zakresu oceny wartości użytkowej bydła.

**W lutym 2022 roku pod oceną było 795 227 krów, pochodzących z 17 508 obór.**





# REGIONY OCENY

01

## CENTRUM

W lutym 2022 r. w Regionie Oceny Centrum oceniono 209 767 krów, z 5 535 obór

02

## WSCHÓD

W Regionie Oceny Wschód w lutym 2022 roku oceniono 186 736 krów, pochodzących z 4 322 obór.

03

## ZACHÓD

Ilość krów ocenionych w lutym 2022 roku wynosiła 227 749. Utrzymywane były w 3 909 oborach

04

## PÓŁNOC

W Regionie Oceny Północ w lutym 2022 r. oceniono 170 975 krów, z 3 742 obór.

# SKUP MLEKA W POLSCE

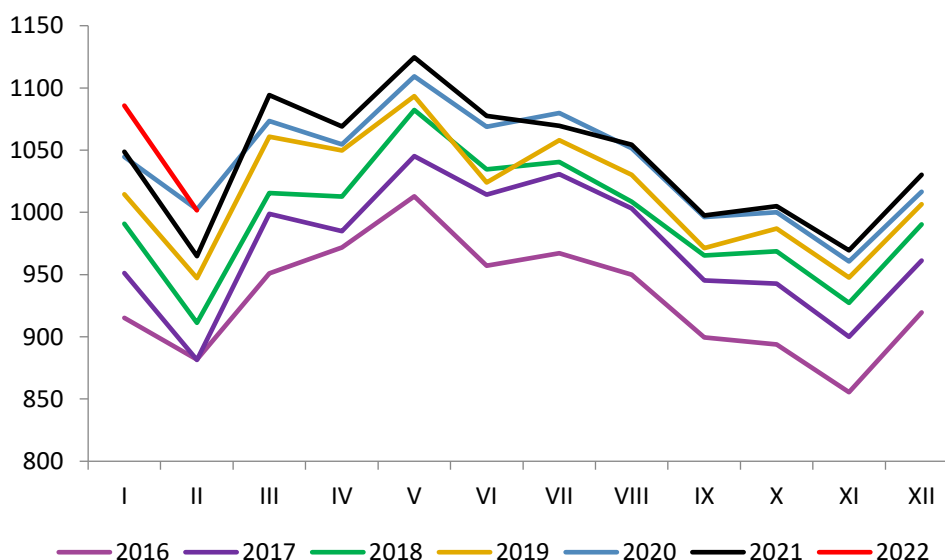
W Polsce od wielu lat odnotowywany jest systematyczny wzrost skupu mleka. Średnioroczny wzrost skupu wynosił zawsze około 2%, jednak w roku 2021 skup nie odnotował aż tak dużego wzrostu w porównaniu z rokiem poprzednim i wyniósł 0,4%.

# SKUP MLEKA W LUTYM



Według danych Głównego Urzędu Statystycznego meldunkowy skup mleka w lutym 2022 roku wyniósł **970,6 mln litrów**.

W okresie od stycznia do lutego 2022 r. w Polsce skupiono **2 022,7 mln litrów** mleka.



# PROCENTOWE ZMIANY SKUPU

## W RELACJI MIESIĘCZNEJ

- Skup mleka w lutym był o 7,7% mniejszy od skupu odnotowanego w styczniu

**-7,7%**

## W RELACJI ROCZNEJ

- W lutym skupiono o 3,8% więcej mleka niż w lutym 2021 r.

**+3,8%**

## ŁĄCZNY SKUP W 2022 R.

- W ciągu dwóch miesięcy 2022 roku skupiono o 3,7% więcej mleka niż w analogicznym okresie 2021 roku

**+3,7%**

## Ilość skupionego mleka w okresie I-II 2022 w tys. litrów

województwo	wg siedziby jednostki skupującej	wg siedziby producenta	różnica w ilościach skupionego mleka	różnica [%]
<b>Polska</b>	<b>2 022 693</b>	<b>2 022 693</b>	<b>x</b>	<b>x</b>
<b>dolnośląskie</b>	7 183	27 131	-19 948	-73,5%
<b>kujawsko-pomorskie</b>	52 163	144 403	-92 240	-63,1%
<b>lubelskie</b>	117 616	94 651	22 965	24,3%
<b>lubuskie</b>	38 688	16 016	22 672	141,6%
<b>łódzkie</b>	117 755	137 482	-19 727	-14,3%
<b>małopolskie</b>	24 158	20 536	3 622	17,6%
<b>mazowieckie</b>	419 689	431 942	-12 253	-2,8%
<b>opolskie</b>	34 132	48 120	-13 988	-29,1%
<b>podkarpackie</b>	14 486	14 196	290	2,0%
<b>podlaskie</b>	765 331	441 655	323 676	73,3%
<b>pomorskie</b>	22 806	57 263	-34 457	-60,2%
<b>śląskie</b>	30 480	42 441	-11 961	-28,2%
<b>świętokrzyskie</b>	57 401	28 816	28 585	99,2%
<b>warmińsko-mazurskie</b>	51 516	139 532	-88 016	-63,1%
<b>wielkopolskie</b>	262 554	356 748	-94 194	-26,4%
<b>zachodniopomorskie</b>	6 735	21 761	-15 026	-69,1%

*Dane Polska Izba Mleka*

W okresie styczeń – luty 2022 r. najwięcej mleka ubyło z województw: wielkopolskiego (94,2 mln l), kujawsko-pomorskiego (92,2 mln l) oraz warmińsko-mazurskiego (88,0 mln l).

Najwięcej mleka z innych województw trafiło do województwa podlaskiego (323,6 mln l).

# SKUP MLEKA W UE

W styczniu 2022 roku skup mleka został ograniczony w piętnastu krajach członkowskich, w relacji rocznej. W pozostałych krajach w analizowanym miesiącu zwiększono skup surowca.

# SKUP MLEKA W UE

## STYCZEŃ

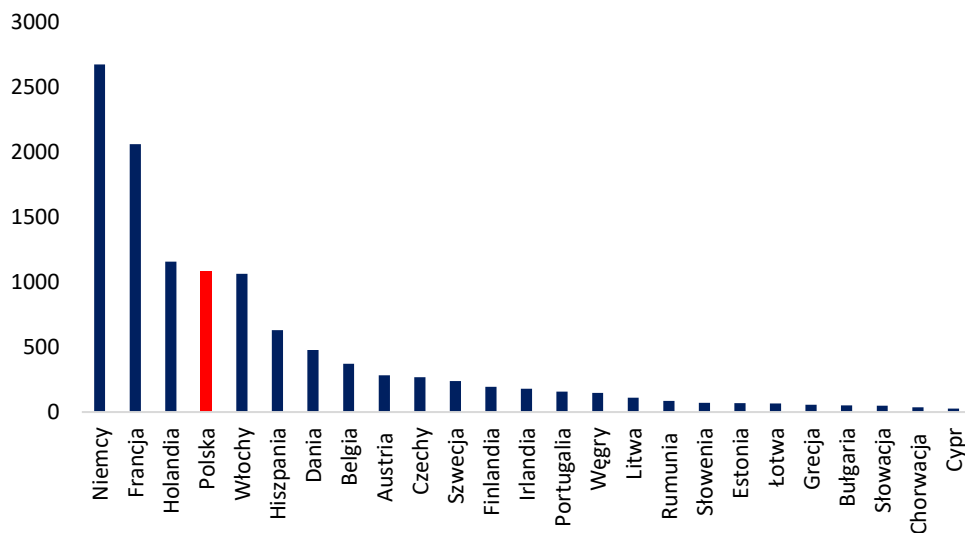


Według danych Eurostat w styczniu 2022 roku w Unii Europejskiej skupiono **11 596,4 tys. ton** mleka, tj. o 2,3% więcej niż w grudniu 2021 r., ale o 1,7% mniej niż w styczniu 2021 r.

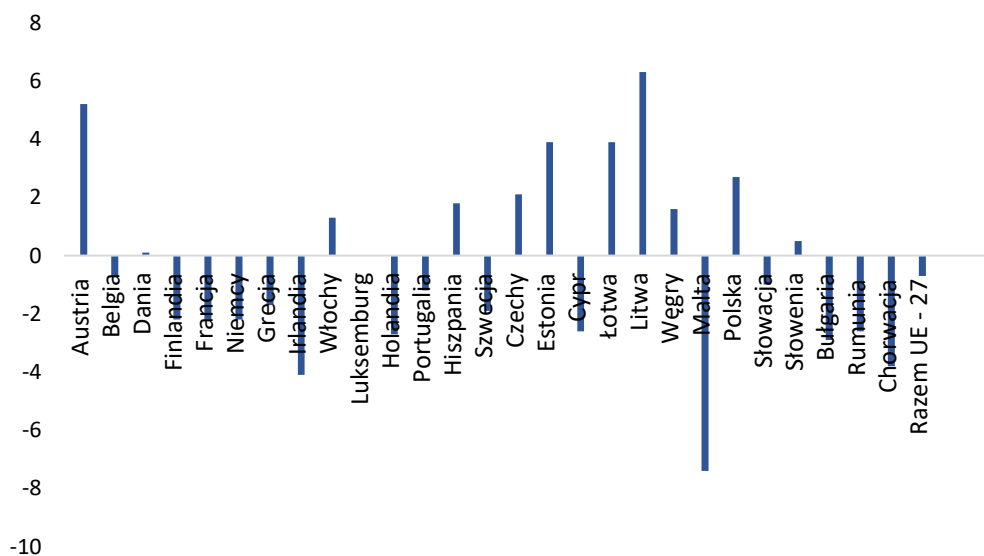
Pięciu największych producentów mleka w Unii Europejskiej (Niemcy, Francja, Holandia, Włochy i Polska), w analizowanym miesiącu skupiło łącznie **8 030,6 tys. ton** mleka, było to o 1,2% mniej niż przed rokiem. Skup ten stanowił 69,3% całego unijnego mleka.



### Skup w styczniu



### % zmiana rok do roku



# CENY MLEKA W POLSCE

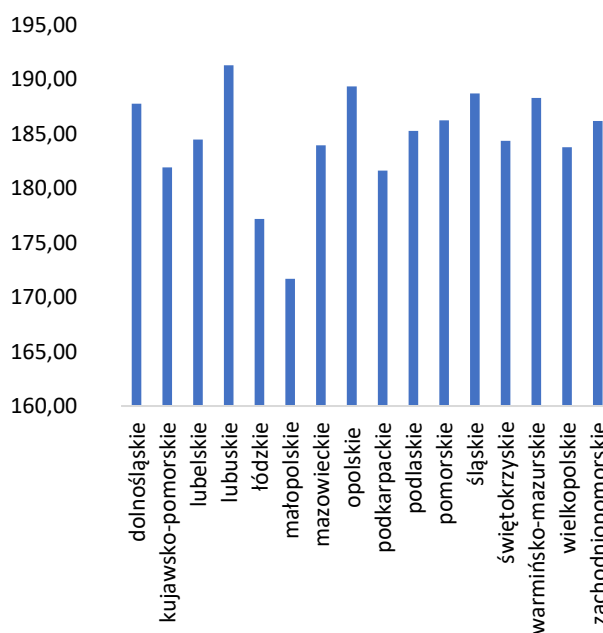
Cena mleka nadal utrzymuje trend wzrostowy.



# CENA W WOJEWÓDZTWACH



Zróżnicowanie cen mleka w województwach jest dość wyraźne. W lutym 2022 r. najwyższą cenę otrzymywali producenci z województw: lubuskiego 191,30 zł/hl, opolskiego 189,36 zł/hl oraz śląskiego 188,71 zł/hl. Najniższą cenę natomiast wypłacano w województwach: małopolskim 171,69 zł/hl, łódzkim 177,18 zł/hl oraz podkarpackim 181,62 zł/hl.



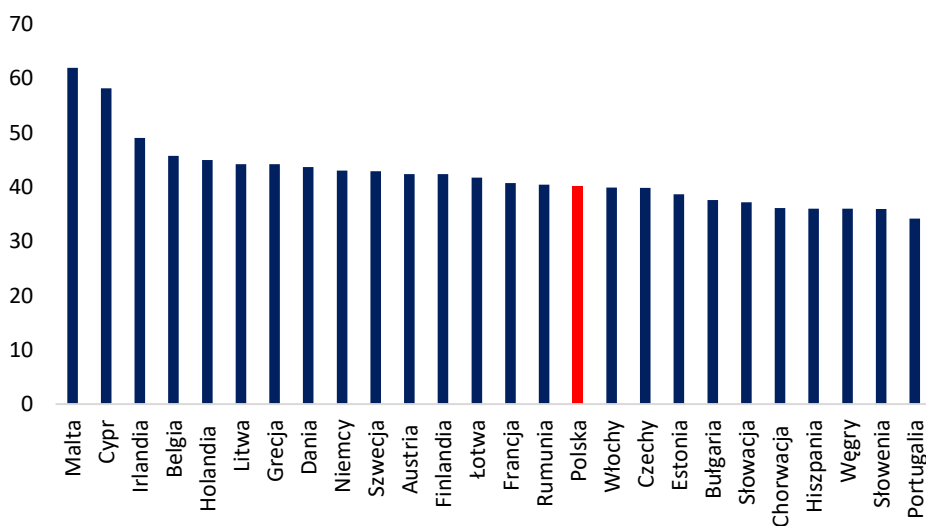
# CENY MLEKA W UE

W styczniu 2022 roku w Unii Europejskiej cena skupu mleka była o 1,8% wyższa niż w grudniu 2021 r.

# CENA MLEKA W STYCZNIU



W styczniu 2022 roku średnia cena mleka w Unii Europejskiej ukształtowała się na poziomie **42,00 EUR/100 kg** i była o 1,8% wyższa niż w grudniu 2021 r. oraz o 20,4% wyższa niż w styczniu 2021 r.



# PRODUKCJA ARTYKUŁÓW MLECZARSKICH

POLSKA JEST DUŻYM PRODUCENTEM ARTYKUŁÓW MLECZARSKICH

# PRODUKCJA

## 01

### MLEKO PŁYNNNE

W styczniu produkcja mleka płynnego wynosiła 305,2 mln litrów i była o 3,6% wyższa niż przed miesiącem oraz o 0,4% wyższa niż w styczniu 2021 r.

## 02

### ŚMIETANA

Produkcja śmietany w 2022 r. wynosiła 17,6 mln litrów i była o 5,9% niższa niż w grudniu 2021 r., ale o 13,5% wyższa niż w styczniu 2021 r.

## 03

### JOGURT

W styczniu 2022 r. wyprodukowano 28,2 mln litrów jogurtu, tj. o 14,2% więcej niż przed miesiącem oraz o 2,4% więcej niż w styczniu 2021 roku.

## 04

### SERY TWAROGOWE

W styczniu 2022 r. produkcja serów twarogowych wynosiła 40,6 tys. ton i była o 4,9% większa niż przed miesiącem, ale o 0,5% mniejsza niż w analogicznym miesiącu 2021 roku.



05

**SER PODPUSZCZKOWY DOJRZEWAJĄCY**

W styczniu 2022 r. wyprodukowano 29,9 tys. ton serów podpuszczkowych dojrzewających, tj. o 3,2% mniej niż w grudniu 2021 r., ale o 2,7% więcej niż w styczniu 2021 r.

06

**MASŁO**

Produkcja masła w styczniu 2022 r. ukształtowała się na poziomie 23,7 tys. ton i była o 4,4% wyższa niż przed miesiącem, ale o 0,8% mniejsza niż w styczniu 2021 roku.

07

**ODTŁUSZCZONE MLEKO W PROSZKU**

W styczniu 2022 r. wyprodukowano 15,8 tys. ton OMP, tj. o 10,5% więcej niż w grudniu 2021 r. oraz o 39,8% więcej niż w analogicznym miesiącu 2021 roku.

08

**PEŁNE MLEKO W PROSZKU**

Produkcja PMP w styczniu 2022 r. wynosiła 2,6 tys. ton i była o 27,8% niższa niż przed miesiącem oraz o 13,3% niższa niż przed rokiem.

09

**SERWATKA**

W styczniu 2022 r. wyprodukowano 124,8 tys. ton serwatki, tj. o 3,7% więcej niż w grudniu 2021 r., ale o 2,8% mniej niż w analogicznym miesiącu 2021 roku.

# CENY ARTYKUŁÓW MLECZARSKICH

Ceny podstawowych produktów mleczarskich w styczniu były wyższe niż w poprzednim miesiącu oraz wyższe w porównaniu z cenami sprzed roku.

# CENY W STYCZNIU

## 01

### MASŁO

Za masło w blokach krajowi producenci w styczniu 2022 r. otrzymywali cenę 28,53 zł/kg i była ona 1,5% wyższa niż w grudniu 2021 r. oraz o 60,6% wyższa niż w styczniu 2021.

## 02

### SERY PODPUSZCZKOWE

W styczniu 2022 r. średnia cena serów podpuszczkowych dojrzewających wynosiła 21,20 zł/kg, tj. o 4,6% drożej niż przed miesiącem oraz o 37,0% drożej niż w styczniu 2021 roku.

## 03

### ODTŁUSZCZONE MLEKO W PROSZKU

W styczniu 2022 r. cena OMP ukształtowała się na poziomie 18,87 zł/kg i była o 8,7% wyższa niż w grudniu 2021 r. oraz o 42,0% wyższa niż w analogicznym miesiącu 2021 roku.

## TYGODNIOWE NOTOWANIA CEN PRODUKTÓW MLECZARSKICH

28.02 – 06.03.2022

	[zł/kg]	różnica względem wcześniejszego:		
		roku [%]	miesiąca [%]	tygodnia [%]
<b>Masło w blokach</b>	25,76	60,1	1,1	1,0
<b>Masło konfekcjonowane</b>	26,42	52,1	2,9	0,6
<b>OMP</b>	15,87	55,4	6,3	2,9
<b>PMP</b>	19,76	52,7	8,3	-0,4
<b>Ser Edamski</b>	20,11	43,9	0,1	0,8
<b>Ser Gouda</b>	20,50	42,1	0,6	0,8

07 – 13.03.2022

	[zł/kg]	różnica względem wcześniejszego:		
		roku [%]	miesiąca [%]	tygodnia [%]
<b>Masło w blokach</b>	26,87	58,5	6,1	4,3
<b>Masło konfekcjonowane</b>	27,03	54,7	4,3	2,3
<b>OMP</b>	16,06	57,7	6,3	1,2
<b>PMP</b>	20,17	58,6	5,6	2,1
<b>Ser Edamski</b>	20,08	43,1	-0,6	-0,2
<b>Ser Gouda</b>	20,46	40,3	1,3	-0,2

14 – 20.03.2022

	[zł/kg]	różnica względem wcześniejszego:		
		roku [%]	miesiąca [%]	tygodnia [%]
<b>Masło w blokach</b>	27,38	56,9	8,0	1,9
<b>Masło konfekcjonowane</b>	27,26	54,8	5,0	0,9
<b>OMP</b>	16,38	54,4	6,5	2,0
<b>PMP</b>	19,59	47,5	-0,5	-2,9
<b>Ser Edamski</b>	20,05	41,8	-1,9	-0,1
<b>Ser Gouda</b>	20,15	38,4	-1,8	-1,5

21 – 27.03.2022

	[zł/kg]	różnica względem wcześniejszego:		
		roku [%]	miesiąca [%]	tygodnia [%]
<b>Masło w blokach</b>	28,29	63,4	10,9	3,3
<b>Masło konfekcjonowane</b>	28,90	58,5	10,1	6,0
<b>OMP</b>	16,80	61,8	8,9	2,6
<b>PMP</b>	20,35	57,1	2,6	3,9
<b>Ser Edamski</b>	20,05	39,0	0,5	0,0
<b>Ser Gouda</b>	20,55	40,7	1,0	2,0

# CENY NA RYNKACH ZAGRANICZNYCH

## MASŁO

W drugim tygodniu marca 2022 roku w Unii Europejskiej cena masła ukształtowała się na poziomie 6,14 EUR/kg i była o 3,0% wyższa niż w poprzednim tygodniu i przed miesiącem. W relacji rocznej masło było o 58,0% droższe.

W połowie marca 2022 roku na GDT cena masła wynosiła 6 958 USD/t i była o 2,0% niższa niż w poprzednim notowaniu, ale o 4,0% wyższa niż przed miesiącem. W porównaniu z cenami sprzed roku masło było o 23,0% droższe.

## ODTŁUSZCZONE MLEKO W PROSZKU

W Unii Europejskiej, w połowie marca 2022 r., cena OMP wynosiła 3,79 EUR/kg i była o 2,0% wyższa niż w poprzednim notowaniu, 5,0% wyższa niż przed miesiącem, o 56,0% wyższa niż w marcu 2021 roku.

Na GDT w dniu 15 marca 2022 r. odtłuszczone mleko w proszku zbywano po cenie 4 545 USD/t, tj. o 1,0% drożej niż dwa tygodnie wcześniej i o 6,0% drożej niż przed miesiącem. W porównaniu z cenami sprzed roku OMP było o 36,0% droższe.

### **PEŁNE MLEKO W PROSZKU**

W połowie marca w Unii Europejskiej, cena pełnego mleka w proszku ukształtowała się na poziomie 4,77 EUR/kg i była o 2,0% wyższa niż w poprzednim notowaniu oraz o 7,0% wyższa niż przed miesiącem. W relacji rocznej pełne mleko w proszku było o 53,0% droższe.

W dniu 15 marca na GDT pełne mleko w proszku zbywano po cenie 4 596 USD/t, tj. o 3,0% taniej niż w poprzednim notowaniu, ale o 2,0% drożej niż przed miesiącem, o 13,0% drożej niż w 2021 roku.

### **SER CHEDDAR**

W połowie marca na GDT cena sera Cheddar ukształtowała się na poziomie 6 412 USD/t i była o 0,3% wyższa niż w poprzednim notowaniu, o 9,0% wyższa niż miesiąc wcześniej oraz o 51,0% wyższa niż przed rokiem.

# AKTUALNOŚCI

Aktualności z rynku mleka są również publikowane na stronie [www.pfhb.pl](http://www.pfhb.pl)

## PREMIE DLA MŁODYCH ROLNIKÓW – WNIOSKI OD 31 MARCA ROKU

O 150 tys. zł na rozpoczęcie samodzielnego gospodarowania będzie się można starać w Agencji Restrukturyzacji i Modernizacji Rolnictwa od 31 marca do 29 maja 2022 r. Pomoc finansowa pochodzi z budżetu Programu Rozwoju Obszarów Wiejskich na lata 2014-2020.

Z premii dla młodych rolników mogą skorzystać osoby, które m.in. w dniu złożenia wniosku mają nie więcej niż 40 lat, posiadają odpowiednie kwalifikacje zawodowe lub zobowiążą się do ich uzupełnienia w ciągu 36 miesięcy od dnia doręczenia decyzji o przyznaniu pomocy. Starający się o to wsparcie powinni być właścicielami gospodarstwa o powierzchni co najmniej 1 hektara, ale nie mogą wejść w jego posiadanie wcześniej niż 24 miesiące przed dniem złożenia wniosku o przyznanie pomocy. Młody rolnik musi również posiadać lub utworzyć, najpóźniej w ciągu 9 miesięcy od otrzymania decyzji o przyznaniu pomocy, gospodarstwo o wielkości ekonomicznej mieszczącej się w przedziale od 13 tys. euro do 150 tys. euro. Jego powierzchnia powinna być równa co najmniej średniej powierzchni gospodarstwa w kraju, a w województwach o średniej niższej od krajowej, powierzchnia nowoutworzonego gospodarstwa powinna osiągnąć wielkość średniej wojewódzkiej.

W ramach wsparcia młodzi rolnicy mogą otrzymać 150 tys. zł premii. Jest ona wypłacana w dwóch ratach. Pierwszą w wysokości 120 tys. zł otrzymuje się po spełnieniu warunków do przyznania pomocy, a druga rata płatności – 30 tys. zł – trafia do młodych rolników po realizacji biznesplanu. Otrzymane środki powinny być przeznaczone na prowadzenie gospodarstwa lub przygotowanie do sprzedaży wytwarzanych w nim produktów rolnych. Minimum 70% otrzymanej kwoty należy zainwestować w środki trwałe. Przyznane przez ARiMR wsparcie można wykorzystać np. na zakup gruntów, maszyn, stada podstawowego zwierząt bądź prace budowlane.

Wnioski o przyznanie pomocy będą przyjmowane od 31 marca do 29 maja 2022 r. przez oddziały regionalne ARiMR właściwe ze względu na miejsce położenia gospodarstwa. Dokumenty będzie można dostarczyć m.in. osobiście, przesłać przesyłką rejestrowaną nadaną w placówce Poczty Polskiej lub złożyć elektronicznie – za pośrednictwem skrzynki podawczej ePUAP.

Tegoroczny nabór będzie już 8. prowadzonym w ramach Programu Rozwoju Obszarów Wiejskich 2014-2020. Dotychczas w ramach wszystkich przeprowadzonych naborów finansowanych z budżetu PROW 2014 – 2020 podpisanych zostało prawie 26 tys. umów o przyznaniu pomocy na kwotę ponad 3,27 mld zł.



## DELIKATNY SPADEK NA GDT

Od stycznia bieżącego roku na platformie GDT utrzymywał się trend wzrostowy. Pierwszy raz został wyhamowany w połowie marca, kiedy to indeks odnotował niewielki spadek o 0,9%. Średnia cena ukształtowała się na poziomie 5 039 USD. Ujemny indeks przełożył się na spadek notowań trzech oferowanych kategorii produktów mleczarskich. Największe obniżki odnotowano w przypadku pełnego mleka w proszku i masła. Notowania pozostałych trzech produktów odnotowały wzrost, z czego największy dotyczył odtuszczonego mleka w proszku.

Wyniki ostatniej sesji w dniu 15 marca 2022 roku:

Odtuszczone mleko w proszku +1,6% - cena 4 454 USD/t

Bezwodny tłuszcz mleczny +0,4% - cena 7 111 USD/t

Ser Cheddar +0,3% - cena 6 412 USD/t

Laktoza -0,6% - cena 1 618 USD/t

Maśło -1,8% - cena 6 958 USD/t

Pełne mleko w proszku -2,1% - cena 4 596 USD/t

Maślanka w proszku – nie była oferowana

Serwatka w proszku – nie była oferowana

W Polsce po delikatnym spadku odnotowanym w styczniu, w lutym średnia cena mleka ponownie wzrosła i ukształtowała się na poziomie 184,21 zł/hl. W relacji miesięcznej była o 0,7% wyższa, natomiast w porównaniu z ceną z analogicznego miesiąca ubiegłego roku była o 23,5% wyższa.

## PROJEKT USTAWY O INSPEKЦИИ WETERYNARYJNEJ

Rada Ministrów przyjęła projekt ustawy o zmianie ustawy o Inspekcji Weterynaryjnej oraz niektórych innych ustaw, przedłożony przez ministra rolnictwa i rozwoju wsi.

Projekt dostosowuje m.in. przepisy dotyczące zadań Inspekcji Weterynaryjnej do rozwiązań obowiązujących w Unii Europejskiej. Dotyczy to kontroli urzędowych czynności, które są przeprowadzane w celu zapewnienia stosowania prawa żywnościowego i paszowego.

Najważniejsze rozwiązania:

- Określone zostały zadania i kompetencje instytucji w związku z unijnymi przepisami w obszarze ochrony zdrowia zwierząt oraz bezpieczeństwa produktów pochodzenia zwierzęcego, a także żywności znajdującej się w rolniczym handlu detalicznym.
- Umożliwiono dokonywanie w Polsce uboju w gospodarstwie bydła w wieku do 12. miesiąca życia, w ramach produkcji mięsa na użytek własny. Rozwiązanie to jest realizacją postulatów zgłaszanych przez rolników.
- Stworzona zostanie elektroniczna książka leczenia zwierząt. Zapewni ona dostępność – dla celów kontroli urzędowych – pełnej informacji dotyczącej stosowania produktów leczniczych u zwierząt, z których lub od których pozyskuje się żywność.
- Uregulowano kwestię dotyczącą przywozu niezharmonizowanych produktów pochodzenia zwierzęcego z państw trzecich. - Minister rolnictwa i rozwoju wsi będzie mógł określić w rozporządzeniu weterynaryjne wymagania przywozowe dla produktów pochodzenia zwierzęcego, jeżeli nie zostały one ustanowione w przepisach UE. - Produkty pochodzenia zwierzęcego, dla których zostaną ustalone krajowe przepisy przywozowe, będą mogły być wprowadzane na rynek wyłącznie na terytorium Polski.

Nowe przepisy mają wejść w życie 1 czerwca 2022 r.

## RUSZYŁ NABÓR WNIOSKÓW NA PŁATNOŚCI

W dniu 15 marca rozpoczął się nabór wniosków o przyznanie płatności bezpośrednich oraz płatności w ramach PROW 2014-2020 (dotyczy działania Rolnictwo ekologiczne, działania Dobrostan zwierząt, płatności ONW, Działania rolno-środowiskowo-klimatycznego oraz premii w ramach działania zalesieniowego) za 2022 r.

Podstawowy termin naboru wniosków upływa 16 maja 2022 r. Złożenie wniosku po podstawowym terminie, nie później jednak niż do dnia 10 czerwca 2022 r., będzie skutkowało obniżeniem kwoty płatności o 1% za każdy dzień roboczy zwłoki.

Wnioski składa się w formie elektronicznej, za pośrednictwem aplikacji eWniosekPlus dostępnej na Platformie Usług Elektronicznych (ePUE) zamieszczonej na stronie internetowej Agencji Restrukturyzacji i Modernizacji Rolnictwa

W przypadku płatności bezpośrednich najważniejszą zmianą jest rozszerzenie katalogu dostępnych instrumentów wsparcia o Uzupełniającą Płatność Podstawową.

Płatność ta, co do zasady, będzie przysługiwała do najważniejszych roślin uprawnych na gruntach ornych, w szczególności do: zbóż, roślin oleistych, roślin wysokobiałkowych. Ponadto płatność będzie przysługiwała do gruntów ornych, na których nie jest prowadzona uprawa roślin, pod warunkiem dokonania zasiewu w celu podniesienia żyzności gleby oraz wymieszania lub przyorania masy roślinnej.

W ramach płatności nie będzie obowiązywał limit powierzchni - do jej otrzymania uprawnieni będą wszyscy rolnicy ubiegający się o jednolitą płatność obszarową.

W kampanii 2022 r. na płatność planuje się przeznaczyć 400 mln zł. Tak jak w przypadku pozostałych dopłat, rzeczywista wysokość stawki tej płatności będzie znana jesienią bieżącego roku - zostanie określona na podstawie powierzchni zgłoszonej we wnioskach przez rolników.

W przypadku PROW 2014-2020 zmiany wprowadzono w Działaniu rolno-środowiskowo-klimatycznym:

1. uruchomiono dwa nowe pakiety tj. Pakiet 8. Ekstensywne użytkowanie łąk i pastwisk oraz Pakiet 9. Retencjonowanie wody,
2. rozszerzono katalog zwierząt wspieranych w ramach Pakietu 7. Zachowanie zagrożonych zasobów genetycznych zwierząt w rolnictwie o dwie rasy owiec i dwie rasy kóz, a także
3. rozszerzono wdrażanie tzw. „wariantów ptasich” na całe obszary Natura 2000.

DOROTA ŚMIGIELSKA  
D.SMIGIELSKA@PFHB.PL