

02/22

RYNEK

W A R S Z A W A

L U T Y 2 0 2 2

KONTAKT

[www.pfhb.pl](http://www.pfhb.pl)

e-mail:

[d.smigielska@pfhb.pl](mailto:d.smigielska@pfhb.pl)

# O NAS

Polska Federacja Hodowców Bydła i Producentów Mleka w Warszawie jest jedynym pełnoprawnym reprezentantem środowiska hodowców bydła i producentów mleka w Polsce.

## KONTAKT

[www.pfhb.pl](http://www.pfhb.pl)

ul. Żurawia 22

00-515 Warszawa

**CELEM POLSKIEJ FEDERACJI  
JEST REPREZENTOWANIE  
INTERESÓW I OBRONA PRAW  
JEJ CZŁONKÓW, A W  
SZCZEGÓLNOŚCI:**

- Podejmowanie strategicznych działań związanych z hodowlą bydła i produkcją mleka.
- Wspieranie hodowli bydła i produkcji mleka.
- Podejmowanie zadań w hodowli bydła i produkcji mleka, o charakterze ponadregionalnym lub ogólnokrajowym.
- Opracowywanie programów hodowlanych i koordynowanie ich realizacji.
- Pomoc członkom organizacji w ich działalności statutowej.
- Reprezentowanie PFHBiPM na arenie międzynarodowej.
- Współdziałanie z organizacjami międzynarodowymi zajmującymi się problematyką oceny użytkowości, inseminacji i hodowli bydła.
- Ścisła współpraca z organizacjami i instytucjami krajowymi zajmującymi się inseminacją bydła.
- Dbanie o dobre imię polskiego hodowcy

**POLSKA FEDERACJA REALIZUJE  
SWOJE CELE MIĘDZY INNYMI  
POPRAZ:**

- Prowadzenie oceny wartości użytkowej bydła mlecznego i mięsno-mlecznego lub hodowlanej.
- Prowadzenie ksiąg bydła i dokumentacji hodowlanej wg obowiązujących przepisów.
- Prowadzenie laboratoriów oceny mleka.
- Prowadzenie systemu informatycznego dla potrzeb oceny wartości użytkowej i hodowlanej bydła.
- Organizowanie działalności zapewniającej wdrażanie nowoczesnych metod w dziedzinie hodowli bydła i produkcji mleka.
- Opracowywanie i realizację regionalnych i krajowych programów hodowlanych.
- Organizację wystaw, pokazów oraz seminariów.
- Dokonywanie na zlecenie hodowców selekcji w ocenianych stadach, wyrażanie zaleceń dotyczących remontu stada, doboru hodowlanego i klasyfikacji bydła.
- Wykorzystywanie dotacji na postęp biologiczny w programach zaakceptowanych przez Ministerstwo Rolnictwa i Rozwoju Wsi.
- Prowadzenie badania oceny mleka do celów hodowlanych.
- Prowadzenie działalności doradczej i szkoleniowej.
- Prowadzenie Laboratorium Genetyki Bydła w celu genotypowania zwierząt.

# Spis treści

Pogłowie bydła 01

Ocena użytkowości 02

Skup mleka 03

Skup mleka w UE

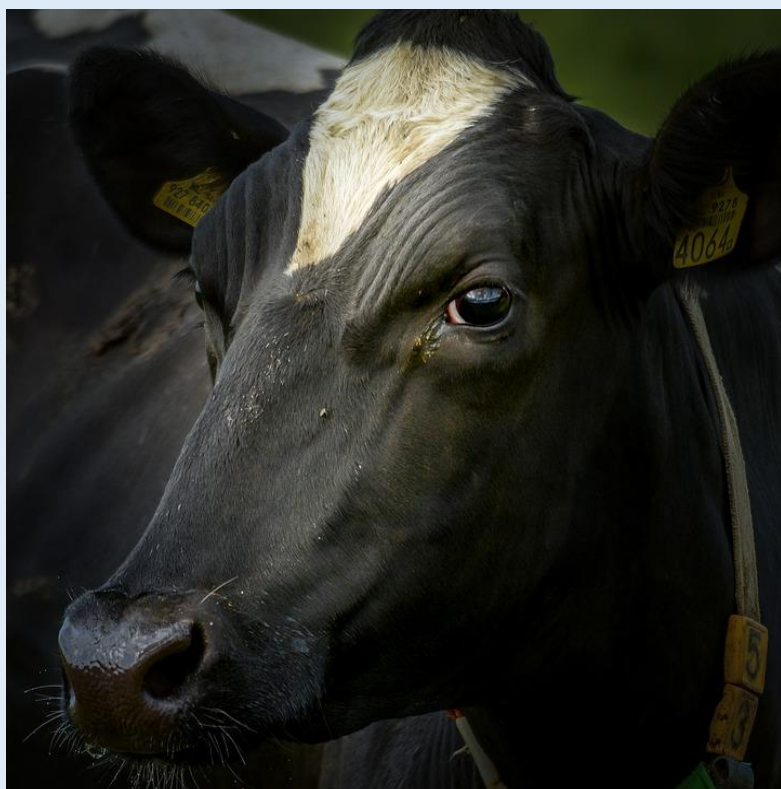
Cena mleka 04

Cena mleka w UE

Produkcja artykułów 05

Ceny artykułów

Aktualności 06



# POGŁÓWIE BYDŁA

Populacja bydła na koniec 2021 roku wynosiła 6 371,5 tys. sztuk i była o 1,5% tj. o 92,6 tys. szt. wyższa niż przed rokiem, ale o 0,5% niższa niż w czerwcu 2021 roku (o 29,4 tys. sztuk).



### POGŁOWIE CIELĄT

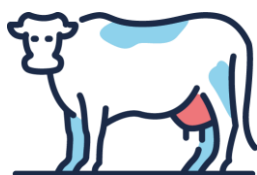
Pogłowie cieląt do 1 roku wzrosło o 3,8% w porównaniu z grudniem 2020 r. W porównaniu do czerwca 2021 r. wzrosło o 0,6% do poziomu 1 800,1 tys. szt.

Cielęta stanowią 28,3% w strukturze pogłowia



### POGŁOWIE MŁODEGO BYDŁA

Liczba młodego bydła w wieku 1-2 lata zwiększyła się o 6,1% w porównaniu ze stanem w ubiegłym roku, a w porównaniu z czerwcem 2021 r. populacja została zwiększona o 2,2% i wynosiła 1 909,4 tys. szt. Młode bydło stanowi 30,0% w strukturze pogłowia



### KROWY

Pogłowie krów zostało ograniczone o 4,3% w porównaniu z grudniem 2020 r., również w porównaniu do czerwca 2021 r. odnotowało spadek o 4,2% i wynosiło 2 289,0 tys. szt.

W strukturze pogłowia krowy stanowią 35,9%.

Rok		Krowy ogółem	Krowy pozostałe	Krowy mleczne
2010	VI	2656	118	2538
	XII	2636	107	2529
2011	VI	2626	153	2473
	XII	2568	122	2446
2012	VI	2578	137	2441
	XII	2469	123	2346
2013	VI	2531	170	2361
	XII	2442	143	2299
2014	VI	2479	169	2310
	XII	2403	155	2248
2015	VI	2445	166	2279
	XII	2303	169	2134
2016	VI	2332	186	2146
	XII	2304	174	2130
2017	VI	2374	220	2154
	XII	2341	188	2153
2018	VI	2429	196	2233
	XII	2417	203	2214
2019	VI	2461	240	2221
	XII	2403	239	2164
2020	VI	2487,5	262,7	2224,8
	XII	2391,3	265,6	2125,7
2021*	VI	2388,5	276	2122,6
	XII	2289,0	253,8	2035,2
2022*	VI	2390	280	2110

Pogłowie krów w Polsce w tys. sztuk: Dane GUS, IERiGŻ-PIB, \*prognozy IERiGŻ-PIB

Wyszczególnienie	Wskaźniki dynamiki						
	2018	2019	2020	2018	2019	2020	
				Rok poprzedni = 100		2019 = 100	
UE-14	15 924,6	15 766,6	15 644,2	97,8	99,0	99,1	99,2
UE-13	5 104,8	4 999,0	4 917,7	99,7	97,9	98,4	98,4
w tym Polska	2 214,1	2 166,9	2 125,7	102,8	97,9	98,1	98,1
UE-27	21 029,5	20 765,5	20 561,9	98,2	98,7	98,9	99,0

Pogłowie krów mlecznych w Unii Europejskiej tys. sztuk (XII): Dane GUS, IERiGŻ-PIB

# OCENA UŻYTKOWOŚCI

Polska Federacja Hodowców Bydła i Producentów Mleka od 1 lipca 2006 roku przejęła realizowanie zadań z zakresu oceny wartości użytkowej bydła.

**W styczniu 2022 roku pod oceną było 791 396 krów,  
pochodzących z 17 520 obór.**





# REGIONY OCENY

01

## CENTRUM

W styczniu 2022 r. w Regionie Oceny Centrum oceniono 208 495 krów, z 5 536 obór.

02

## WSCHÓD

W Regionie Oceny Wschód w styczniu 2022 roku oceniono 185 853 krowy, pochodzące z 4 333 obór.

03

## ZACHÓD

Ilość krów ocenionych w styczniu 2022 roku wynosiła 226 890. Utrzymywane były w 3 914 oborach.

04

## PÓŁNOC

W Regionie Oceny Północ w styczniu 2022 r. oceniono 170 158 krów, z 3 737 obór.

# SKUP MLEKA W POLSCE

W Polsce od wielu lat odnotowywany jest systematyczny wzrost skupu mleka. Średnioroczny wzrost skupu wynosił zawsze około 2%, jednak w roku 2021 skup nie odnotował aż tak dużego wzrostu w porównaniu z rokiem poprzednim i wyniósł 0,4%.



# PROCENTOWE ZMIANY SKUPU

## W RELACJI MIESIĘCZNEJ

- Skup mleka w styczniu był o 5,4% większy od skupu odnotowanego w grudniu 2021 r.

**+5,4%**

## W RELACJI ROCZNEJ

- W styczniu skupiono o 3,5% więcej mleka niż w styczniu 2021 r.

**+3,5%**

Ilość skupionego mleka w okresie I 2022 w tys. litrów

województwo	wg siedziby jednostki skupującej	wg siedziby producenta	różnica w ilościach skupionego mleka	różnica [%]
<b>Polska</b>	<b>1 052 058</b>	<b>1 052 058</b>	<b>x</b>	<b>x</b>
<b>dolnośląskie</b>	4 261	13 986	-9 725	-69,5%
<b>kujawsko-pomorskie</b>	27 037	74 628	-47 591	-63,8%
<b>lubelskie</b>	62 953	49 736	13 217	26,6%
<b>lubuskie</b>	19 947	9 162	10 785	117,7%
<b>łódzkie</b>	60 789	70 972	-10 183	-14,3%
<b>małopolskie</b>	12 603	10 718	1 885	17,6%
<b>mazowieckie</b>	217 652	223 962	-6 310	-2,8%
<b>opolskie</b>	17 449	25 562	-8 113	-31,7%
<b>podkarpackie</b>	7 499	7 561	-62	-0,8%
<b>podlaskie</b>	397 286	229 704	167 582	73,0%
<b>pomorskie</b>	11 894	30 054	-18 160	-60,4%
<b>śląskie</b>	15 765	21 954	-6 189	-28,2%
<b>świętokrzyskie</b>	29 655	14 794	14 861	100,5%
<b>warmińsko-mazurskie</b>	26 979	73 300	-46 321	-63,2%
<b>wielkopolskie</b>	136 783	184 731	-47 948	-26,0%
<b>zachodniopomorskie</b>	3 506	11 234	-7 728	-68,8%

*Dane Polska Izba Mleka*

W styczniu 2022 r. najwięcej mleka ubyło z województw: wielkopolskiego (47,9 mln l), kujawsko-pomorskiego (47,6 mln l) oraz warmińsko-mazurskiego (46,3 mln l).

Najwięcej mleka z innych województw trafiło do województwa podlaskiego (167,6 mln l).

# SKUP MLEKA W UE

W grudniu 2021 roku skup mleka został ograniczony w szesnastu krajach członkowskich, w relacji rocznej. W pozostałych krajach w analizowanym miesiącu zwiększono skup surowca.

# SKUP MLEKA W UE GRUDZIEŃ

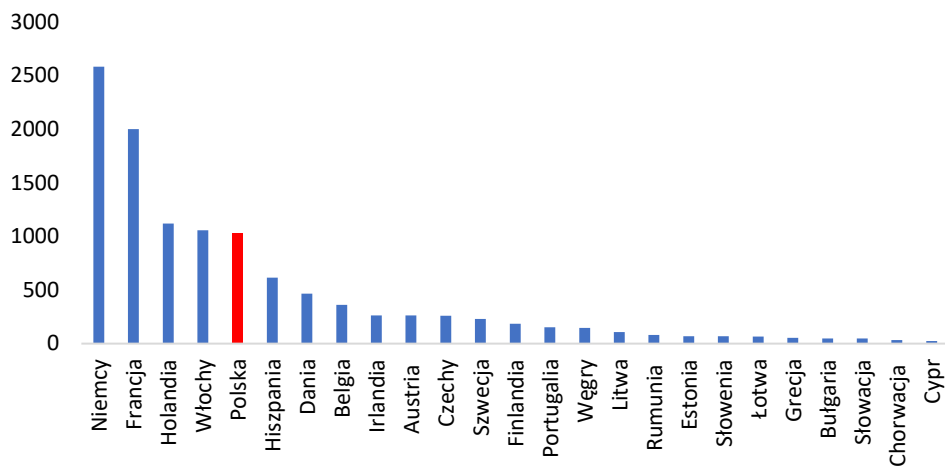


Według danych Eurostat w grudniu 2021 roku w Unii Europejskiej skupiono **11 336,0 tys. ton** mleka, tj. o 3,3% więcej niż w listopadzie 2021 r., ale o 1,6% mniej niż w grudniu 2020 r.

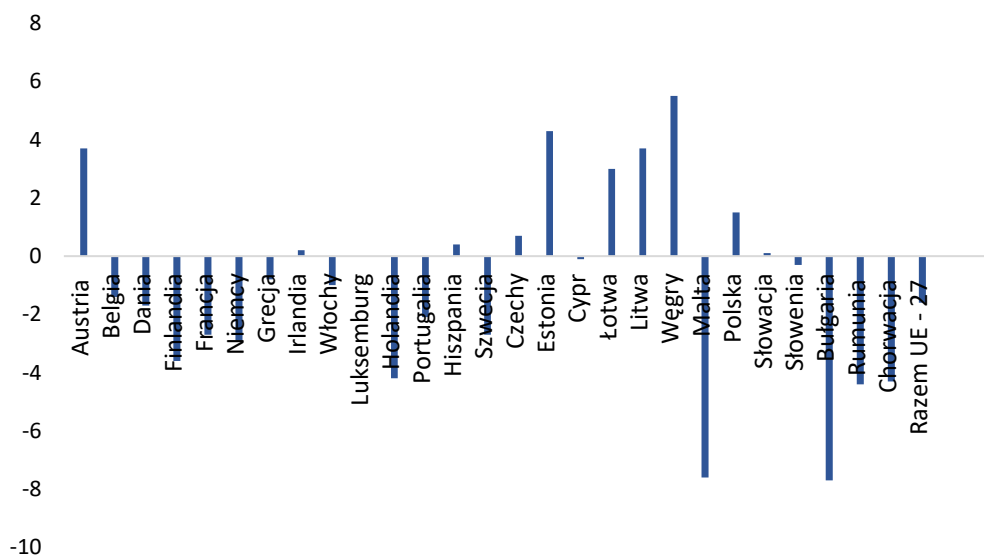
Pięciu największych producentów mleka w Unii Europejskiej (Niemcy, Francja, Holandia, Włochy i Polska), w analizowanym miesiącu skupiło łącznie **7 790,5 tys. ton** mleka, było to o 2,2% mniej niż przed rokiem. Skup ten stanowił 68,7% całego unijnego mleka.



Skup mleka w grudniu



% zmiana rok do roku



# CENY MLEKA W POLSCE

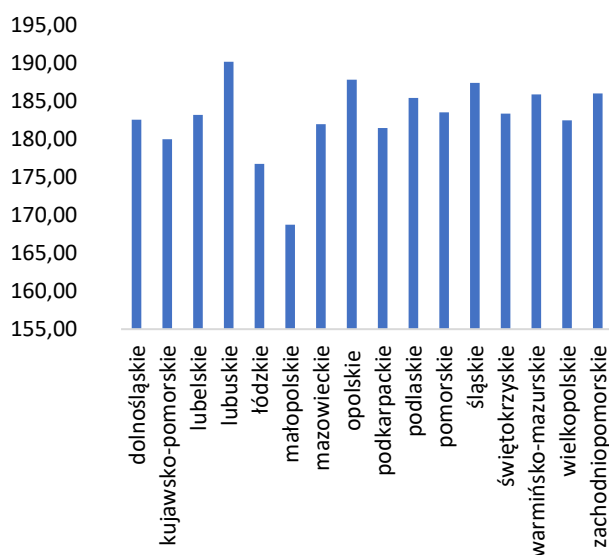
Dodatni trend ceny mleka utrzymujący się przez cały 2021 r. został delikatnie wyhamowany w styczniu 2022 r.



# CENA W WOJEWÓDZTWACH



Zróźnicowanie cen mleka w województwach jest dość wyraźne. W styczniu 2022 r. najwyższą cenę otrzymywali producenci z województw: lubuskiego 190,16 zł/hl, opolskiego 187,82 zł/hl oraz śląskiego 187,40 zł/hl. Najniższą cenę natomiast wypłacano w województwach: małopolskim 168,74 zł/hl, łódzkim 176,75 zł/hl oraz kujawsko-pomorskim 180,00 zł/hl.



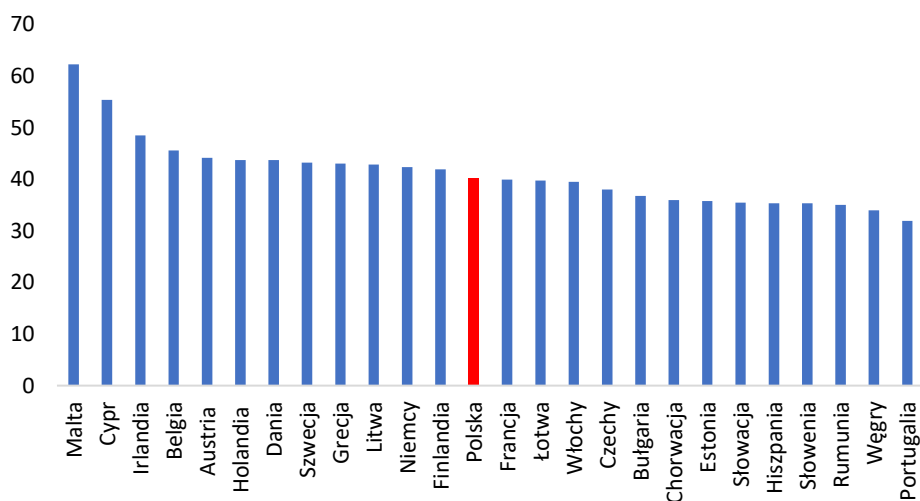
# CENY MLEKA W UE

W grudniu 2021 roku w Unii Europejskiej cena skupu mleka była o 2,9% wyższa niż w listopadzie 2021 r.

# CENA MLEKA W GRUDNIU



W grudniu 2021 roku średnia cena mleka w Unii Europejskiej ukształtowała się na poziomie **41,31 EUR/100 kg** i była o 2,9% wyższa niż w listopadzie 2021 r. oraz o 16,7% wyższa niż w grudniu 2020 r.



# PRODUKCJA ARTYKUŁÓW MLECZARSKICH

POLSKA JEST DUŻYM PRODUCENTEM ARTYKUŁÓW MLECZARSKICH

# PRODUKCJA

## 01

### MLEKO PŁYNNNE

W grudniu 2021 r. produkcja mleka płynnego wynosiła 294,2 mln litrów i była o 7,4% wyższa niż przed miesiącem oraz o 1,6% wyższa niż w grudniu 2020 r.

W okresie styczeń – grudzień 2021 r. wyprodukowano 3 428,3 mln l mleka płynnego i było to o 0,1% więcej niż w analogicznym okresie 2020 roku.

## 02

### ŚMIETANA

Produkcja śmietany w grudniu 2021 r. wynosiła 18,7 mln litrów i była o 2,1% niższa niż w poprzednim miesiącu, ale o 8,7% wyższa niż w grudniu 2020 r.

W okresie dwunastu miesięcy 2021 r. wyprodukowano 224,7 mln litrów śmietany, tzn. o 6,7% więcej niż w tym samym okresie 2020 roku.

## 03

### JOGURT

W grudniu 2021 r. wyprodukowano 24,7 mln litrów jogurtu, tj. o 16,0% mniej niż przed miesiącem, ale o 1,0% więcej niż w grudniu 2020 roku.

W okresie styczeń – grudzień 2021 r. produkcja jogurtów wynosiła 359,2 mln litrów i było to o 0,4% mniej niż w analogicznym okresie 2020 roku.

## 04

### SERY TWAROGOWE

W grudniu 2021 r. produkcja serów twarogowych wynosiła 42,8 tys. ton i była o 1,4% niższa niż przed miesiącem, ale o 10,6% wyższa niż w analogicznym miesiącu 2020 roku.

W ciągu dwunastu miesięcy 2021 roku wyprodukowano 499,6 tys. ton sera twarogowego, tzn. o 4,0% więcej niż w 2020 roku.



05

**SER PODPUSZCZKOWY DOJRZEWAJĄCY**

W grudniu 2021 r. wyprodukowano 30,9 tys. ton serów podpuszczkowych dojrzewających, tj. o 4,4% więcej niż w listopadzie 2021 r. oraz o 8,2% więcej niż w grudniu 2020.

W okresie styczeń – grudzień 2021 r. wyprodukowano 354,9 tys. ton serów podpuszczkowych i było to o 4,8% więcej niż w analogicznym okresie 2020 roku.

06

**MASŁO**

Produkcja masła w grudniu 2021 r. ukształtowała się na poziomie 22,7 tys. ton i była o 21,4% wyższa niż przed miesiącem oraz o 5,8% wyższa niż w grudniu 2020 roku.

W okresie dwunastu miesięcy 2021 r. produkcja masła wynosiła 240,4 tys. ton i była na takim samym poziomie jak w 2020 roku.

07

**ODTŁUSZCZONE MLEKO W PROSZKU**

W grudniu 2021 r. wyprodukowano 11,3 tys. ton OMP, tj. o 36,1% więcej niż w listopadzie 2021 r., ale o 18,3% mniej niż w analogicznym miesiącu 2020 roku.

W okresie styczeń – grudzień wyprodukowano 155,2 tys. ton OMP, tzn. 3,8% mniej niż w tym samym czasie 2020 roku.

08

**PEŁNE MLEKO W PROSZKU**

Produkcja PMP w grudniu 2021 r. wynosiła 3,6 tys. ton i była o 63,6% wyższa niż przed miesiącem oraz o 21,1% wyższa niż w grudniu 2020 r.

W okresie dwunastu miesięcy 2021 r. produkcja PMP wynosiła 30,2 tys. ton i była o 1,6% wyższa niż w roku 2020.

09

**SERWATKA**

W grudniu 2021 r. wyprodukowano 120,3 tys. ton serwatki, tj. o 1,1% mniej niż w listopadzie oraz o 14,5% mniej niż w analogicznym miesiącu 2020 roku.

W okresie styczeń – grudzień 2021 r. wyprodukowano 1 456,2 tys. ton serwatki płynnej i proszkowanej i było to o 11,8% mniej niż w analogicznym okresie 2020 roku.

# CENY ARTYKUŁÓW MLECZARSKICH

Ceny podstawowych produktów mleczarskich w grudniu były wyższe niż w poprzednim miesiącu oraz wyższe w porównaniu z cenami sprzed roku.

# CENY W GRUDNIU

## 01

### MASŁO

Za masło w blokach krajowi producenci w grudniu 2021 r. otrzymywali cenę 28,12 zł/kg i była ona 2,9% wyższa niż w listopadzie 2021 r. oraz o 54,8% wyższa niż w grudniu 2020. W okresie jedenastu miesięcy 2021 r. cena masła ukształtowała się na poziomie 21,28 zł/kg i była o 20,6% wyższa niż w tym samym okresie 2020 roku.

## 02

### SERY PODPUSZCZKOWE

W grudniu 2021 r. średnia cena serów podpuszczkowych dojrzewających wynosiła 20,26 zł/kg, tj. o 4,6% drożej niż przed miesiącem oraz o 31,5% drożej niż w grudniu 2020 roku. W okresie dwunastu miesięcy 2021 r. średnia cena sera wynosiła 16,59 zł/kg i była o 10,2% wyższa niż w analogicznym okresie 2020 roku.

## 03

### ODTŁUSZCZONE MLEKO W PROSZKU

W grudniu 2021 r. cena OMP ukształtowała się na poziomie 14,97 zł/kg i była o 5,5% wyższa niż w listopadzie oraz o 47,8% wyższa niż w analogicznym miesiącu 2020 roku. W okresie styczeń – grudzień 2021 r. cena OMP wynosiła 12,21 zł/kg i była o 20,0% wyższa niż w tym samym czasie 2020 roku.

## TYGODNIOWE NOTOWANIA CEN PRODUKTÓW MLECZARSKICH

24 – 30.01.2022

	[zł/kg]	różnica względem wcześniejszego:		
		roku [%]	miesiąca [%]	tygodnia [%]
<b>Masło w blokach</b>	25,60	71,3	-3,7	-2,1
<b>Masło konfekcjonowane</b>	26,09	58,2	-3,4	-2,3
<b>OMP</b>	14,61	49,9	0,2	1,7
<b>PMP</b>	19,54	60,3	19,7	9,9
<b>Ser Edamski</b>	19,67	44,0	2,1	1,1
<b>Ser Gouda</b>	20,70	41,3	4,1	2,6

31.01 – 06.02.2022

	[zł/kg]	różnica względem wcześniejszego:		
		roku [%]	miesiąca [%]	tygodnia [%]
<b>Masło w blokach</b>	25,48	66,1	-2,9	-1,5
<b>Masło konfekcjonowane</b>	25,68	57,1	-4,3	-0,1
<b>OMP</b>	14,94	48,1	6,4	1,0
<b>PMP</b>	18,25	42,3	4,4	-0,9
<b>Ser Edamski</b>	20,09	47,6	1,4	0,5
<b>Ser Gouda</b>	20,39	41,0	2,4	-1,9

07 – 13.02.2022

	[zł/kg]	różnica względem wcześniejszego:		
		roku [%]	miesiąca [%]	tygodnia [%]
<b>Masło w blokach</b>	25,33	66,2	-3,1	-0,6
<b>Masło konfekcjonowane</b>	25,90	56,7	-3,0	0,8
<b>OMP</b>	15,11	52,7	5,2	1,1
<b>PMP</b>	19,09	54,4	7,3	4,6
<b>Ser Edamski</b>	20,19	52,6	3,7	0,5
<b>Ser Gouda</b>	20,20	41,4	0,1	-0,9

14 – 20.02.2022

	[zł/kg]	różnica względem wcześniejszego:		
		roku [%]	miesiąca [%]	tygodnia [%]
<b>Masło w blokach</b>	25,36	63,0	-0,9	0,1
<b>Masło konfekcjonowane</b>	25,96	54,7	-0,5	0,2
<b>OMP</b>	15,38	53,6	5,3	1,8
<b>PMP</b>	19,69	60,0	0,8	3,2
<b>Ser Edamski</b>	20,44	49,7	3,9	1,2
<b>Ser Gouda</b>	20,52	42,8	-0,9	1,6

# CENY NA RYNKACH ZAGRANICZNYCH

## MASŁO

W dniu 11 lutego 2022 roku na giełdzie w USA cena masła ukształtowała się na poziomie 6 074 USD/t i była o 10,0% wyższa niż w poprzednim notowaniu oraz o 1,0% wyższa niż przed miesiącem. W relacji rocznej masło było blisko dwukrotnie droższe.

W połowie lutego bieżącego roku na GDT cena masła wynosiła 6 686 USD/t i była o 5,0% wyższa niż w poprzednim notowaniu oraz o 9,0% wyższa niż przed miesiącem. W porównaniu z cenami sprzed roku masło było o 30,0% droższe.

## ODTŁUSZCZONE MLEKO W PROSZKU

W USA, w dniu 11 lutego 2022 r., cena OMP wynosiła 4 024 USD/t i była o 1,0% wyższa niż w poprzednim notowaniu, 10,0% wyższa niż przed miesiącem, o 60,0% wyższa niż w lutym 2021 roku.

Na GDT w dniu 15 lutego 2022 r. odtłuszczone mleko w proszku zbywano po cenie 4 295 USD/t, tj. o 6,0% drożej niż dwa tygodnie wcześniej i o 8,0% drożej niż przed miesiącem. W porównaniu z cenami sprzed roku OMP było o 34,0% droższe.

### **PEŁNE MLEKO W PROSZKU**

W Stanach Zjednoczonych, w lutym 2022 r., cena pełnego mleka w proszku ukształtowała się na poziomie 4 983 USD/t i była o 2,0% niższa w poprzednim notowaniu, ale o 10,0% wyższa niż przed miesiącem. W relacji rocznej pełne mleko w proszku było o 38,0% droższe.

W połowie lutego 2022 r. na GDT pełne mleko w proszku zbywano po cenie 4 503 USD/t, tj. o 4,0% drożej niż w poprzednim notowaniu i o 10,0% drożej niż przed miesiącem oraz o 25,0% drożej niż w 2021 roku.

### **SER CHEDDAR**

W Stanach Zjednoczonych w połowie lutego 2022 r., ser Cheddar zbywano po cenie 4 205 USD/t, tj. o 0,4% więcej niż w poprzednim notowaniu, ale o 1,0% mniej niż w styczniu 2022 roku. W relacji rocznej ser Cheddar był o 22,5% droższy.

W dniu 15 lutego 2022 r. na GDT cena sera Cheddar ukształtowała się na poziomie 5 881 USD/t i była o 3,5% wyższa niż w poprzednim notowaniu, o 6,0% wyższa niż miesiąc wcześniej oraz o 38,5% wyższa niż przed rokiem.

# AKTUALNOŚCI

Aktualności z rynku mleka są również publikowane na stronie [www.pfhb.pl](http://www.pfhb.pl)

## PREMIE NA ROZPOCZĘCIE DZIAŁALNOŚCI POZAROLNICZEJ

Od 28 lutego do 28 kwietnia 2022 r. można ubiegać się w ARiMR o wsparcie finansowe na rozpoczęcie działalności pozarolniczej. Pomoc ma charakter bezzwrotnej premii, a jej wysokość zależy od liczby nowo utworzonych miejsc pracy.

O pomoc mogą starać się rolnicy, ich małżonkowie lub domownicy, którzy m.in. podlegają ubezpieczeniu w KRUS w pełnym zakresie nieprzerwanie od co najmniej 12 miesięcy poprzedzających dzień złożenia wniosku o przyznanie pomocy.

Kwota pomocy zależy od liczby nowo utworzonych miejsc pracy i wynosi:

- 150 tys. zł w przypadku utworzenia co najmniej 1 miejsca pracy;
- 200 tys. zł – co najmniej 2 miejsc pracy;
- 250 tys. zł - co najmniej 3 miejsc pracy.

Wsparcie wypłacane będzie w dwóch ratach. Pierwszą (80% premii) rolnik otrzymuje, gdy spełni warunki określone w wydanej decyzji o przyznaniu pomocy, a będzie miał na to 9 miesięcy (liczone od dnia doręczenia decyzji). Pozostałe 20% premii wpłynie na jego konto po rozliczeniu realizacji biznesplanu, jednak nie później niż do upływu 2 lat od dnia wypłaty pierwszej raty pomocy i nie później niż do 31 sierpnia 2025 r.

Wnioski będą przyjmować oddziały regionalne Agencji. Dokumenty będzie można dostarczyć osobiście, przekazać za pośrednictwem platformy ePUAP lub wysłać rejestrowaną przesyłką pocztową nadaną w placówce Poczty Polskiej.

## DOPLĄTY ZA 2021 R.

Do 18 lutego 2022 r. Agencja Restrukturyzacji i Modernizacji Rolnictwa wypłaciła rolnikom ok. 13,63 mld zł z tytułu dopłat bezpośrednich i ok. 2,73 mld zł w ramach płatności obszarowych z PROW za 2021 r.

W ubiegłym roku wnioski o dopłaty bezpośrednie złożyło ok. 1,3 mln rolników, a koperta finansowa przeznaczona na ich realizację wynosi 15,63 mld zł. Natomiast cały budżet na płatności obszarowe za 2021 rok to nieco ponad 3 mld zł. Od 18 października do 30 listopada 2021 r. wypłacane były zaliczki. W tym okresie do 1,21 mln rolników trafiły dopłaty bezpośrednie w kwocie ok. 9,88 mld zł, a ponad 858 tys. otrzymało 2,21 mld zł w postaci płatności obszarowych z PROW. 1 grudnia 2021 r. rozpoczął się proces przekazywania płatności końcowych.

Agencja Restrukturyzacji i Modernizacji Rolnictwa informuje, że dokłada wszelkich starań, by decyzje wydawać jak najszybciej i jak najsprawniej przekazywać należne rolnikom pieniądze. Płatności w ramach kampanii 2021, zgodnie z obowiązującymi przepisami, mogą być realizowane do 30 czerwca 2022 r. ARiMR prosimy również, aby oczekujący na wypłaty sprawdzili, czy Agencja posiada właściwe dane dotyczące numerów ich kont. Jeżeli okażą się one nieaktualne, pieniądze nie będą mogły być przekazane. Wszelkie zmiany dotyczące rachunku należy zgłaszać w biurach powiatowych Agencji.



## KREDYTY PREFERENCYJNE

Prezes Agencji Restrukturyzacji i Modernizacji Rolnictwa, poinformował o możliwości ubiegania się o pomoc finansową w formie kredytów preferencyjnych

W dniu 4 lutego 2022 r. na internetowej platformie aplikacyjnej Agencja Restrukturyzacji i Modernizacji Rolnictwa udostępni współpracującym bankom na 2022 r. limity akcji kredytowej oraz środki na dopłaty do kredytów.

Kredyty na sfinansowanie części kosztów inwestycji (z linii PR, RR, Z)

- limit akcji kredytowej w wysokości 130 mln zł,
- środki w kwocie 1,1 mln zł na dopłaty do oprocentowania w/w kredytów.

Kredyty na wznowienie produkcji po klęskach żywiołowych (z linii K01, K02, DK01, DK02)

- limit akcji kredytowej w wysokości 100 mln zł,
- środki w kwocie 3 mln zł na dopłaty do oprocentowania w/w kredytów.

Kredyty na ponowne uruchomienie produkcji świń zaprzestanej w związku z ASF (z linii KPS)

- limit akcji kredytowej w wysokości 20 mln zł,
- środki w kwocie 100 tys. zł na dopłaty do oprocentowania w/w kredytów.

Kredyty z częściową spłatą kapitału na zakup użytków rolnych przez młodych rolników (z linii MRcsk)

- środki w kwocie 5 mln zł na dopłaty do w/w kredytów.

O kredyty rolnicy mogą ubiegać się w Banku Polskiej Spółdzielczości S.A. i SGB-Banku S.A., a także w zrzeszonych i współpracujących z nimi Bankach Spółdzielczych oraz w bankach: BNP Paribas Bank Polska S.A., Santander Bank Polska S.A., Krakowskim Banku Spółdzielczym, Banku Spółdzielczym w Brodnicy.

Kredyty na ponowne uruchomienie produkcji świń zaprzestanej w związku z ASF (linia KPS) udziela Bank Spółdzielczy w Brodnicy, Bank Polskiej Spółdzielczości S.A. oraz SGB-Bank S.A., a także zrzeszone i współpracujące z nimi Banki Spółdzielcze.

## GDT NADAL NA PLUSIE

To już drugi miesiąc bieżącego roku, kiedy notowania na nowozelandzkiej giełdzie Global Dairy Trade zakończyły się na plusie. To już czwarta aukcja w tym roku z dodatnim wynikiem. Ostatnie notowania, które odbyły się w dniu 15 lutego zakończyły się wzrostem ogólnego indeksu cenowego o 4,2%. Średnia cena podczas aukcji ukształtowała się na poziomie 4 840 USD/t. Notowania wszystkich oferowanych kategorii produktów odnotowały wzrost, z czego największy dotyczył odtłuszczonego mleka w proszku, masła oraz pełnego mleka w proszku.

Wynik sesji Global Dairy Trade z dnia 15 lutego 2022 r:

- Odtłuszczone mleko w proszku +6,2% - cena 4 295 USD/t
- Masło +5,1% - cena 6 686 USD/t
- Pełne mleko w proszku +4,2% - cena 4 503 USD/t
- Ser Cheddar +3,5% - cena 5 881 USD/t
- Laktoza +3,4% - cena 1 609 USD/t
- Bezwodny tłuszcz mleczny +1,2% - cena 6 889 USD/t
- Maślanka w proszku nie była oferowana
- Serwatka w proszku nie była oferowana

W ostatnim czasie na globalnym rynku mleka i przetworów mleczarskich ceny utrzymują trend wzrostowy, co przekłada się również na krajowym rynku mleka

DOROTA ŚMIGIELSKA  
D.SMIGIELSKA@PFHB.PL