

01/22

RYNEK

W A R S Z A W A

S T Y C Z E Ń 2 0 2 2

KONTAKT

www.pfhb.pl

e-mail:

d.smigielska@pfhb.pl

O NAS

Polska Federacja Hodowców Bydła i Producentów Mleka w Warszawie jest jedynym pełnoprawnym reprezentantem środowiska hodowców bydła i producentów mleka w Polsce.

KONTAKT

www.pfhb.pl

ul. Żurawia 22

00-515 Warszawa

**CELEM POLSKIEJ FEDERACJI
JEST REPREZENTOWANIE
INTERESÓW I OBRONA PRAW
JEJ CZŁONKÓW, A W
SZCZEGÓLNOŚCI:**

- Podejmowanie strategicznych działań związanych z hodowlą bydła i produkcją mleka.
- Wspieranie hodowli bydła i produkcji mleka.
- Podejmowanie zadań w hodowli bydła i produkcji mleka, o charakterze ponadregionalnym lub ogólnokrajowym.
- Opracowywanie programów hodowlanych i koordynowanie ich realizacji.
- Pomoc członkom organizacji w ich działalności statutowej.
- Reprezentowanie PFHBiPM na arenie międzynarodowej.
- Współdziałanie z organizacjami międzynarodowymi zajmującymi się problematyką oceny użytkowości, inseminacji i hodowli bydła.
- Ścisła współpraca z organizacjami i instytucjami krajowymi zajmującymi się inseminacją bydła.
- Dbanie o dobre imię polskiego hodowcy

**POLSKA FEDERACJA REALIZUJE
SWOJE CELE MIĘDZY INNYMI
POPRAZ:**

- Prowadzenie oceny wartości użytkowej bydła mlecznego i mięsno-mlecznego lub hodowlanej.
- Prowadzenie ksiąg bydła i dokumentacji hodowlanej wg obowiązujących przepisów.
- Prowadzenie laboratoriów oceny mleka.
- Prowadzenie systemu informatycznego dla potrzeb oceny wartości użytkowej i hodowlanej bydła.
- Organizowanie działalności zapewniającej wdrażanie nowoczesnych metod w dziedzinie hodowli bydła i produkcji mleka.
- Opracowywanie i realizację regionalnych i krajowych programów hodowlanych.
- Organizację wystaw, pokazów oraz seminariów.
- Dokonywanie na zlecenie hodowców selekcji w ocenianych stadach, wyrażanie zaleceń dotyczących remontu stada, doboru hodowlanego i klasyfikacji bydła.
- Wykorzystywanie dotacji na postęp biologiczny w programach zaakceptowanych przez Ministerstwo Rolnictwa i Rozwoju Wsi.
- Prowadzenie badania oceny mleka do celów hodowlanych.
- Prowadzenie działalności doradczej i szkoleniowej.
- Prowadzenie Laboratorium Genetyki Bydła w celu genotypowania zwierząt.

Spis treści

Pogłowie bydła 01

Ocena użytkowości 02

Skup mleka 03

Skup mleka w UE

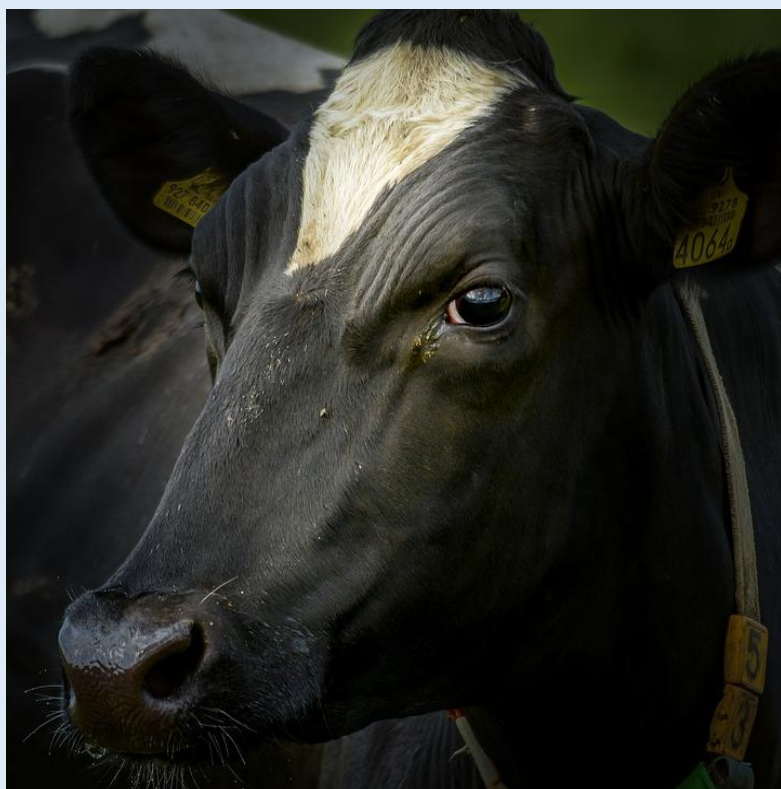
Cena mleka 04

Cena mleka w UE

Produkcja artykułów 05

Ceny artykułów

Aktualności 06



POGŁÓWIE BYDŁA

Populacja bydła na koniec 2021 roku wynosiła 6 371,5 tys. sztuk i była o 1,5% tj. o 92,6 tys. szt. wyższa niż przed rokiem, ale o 0,5% niższa niż w czerwcu 2021 roku (o 29,4 tys. sztuk).



POGŁOWIE CIELĄT

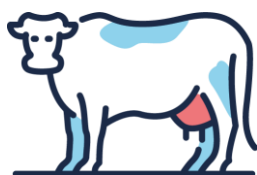
Pogłowie cieląt do 1 roku wzrosło o 3,8% w porównaniu z grudniem 2020 r. W porównaniu do czerwca 2021 r. wzrosło o 0,6% do poziomu 1 800,1 tys. szt.

Cielęta stanowią 28,3% w strukturze pogłowia



POGŁOWIE MŁODEGO BYDŁA

Liczba młodego bydła w wieku 1-2 lata zwiększyła się o 6,1% w porównaniu ze stanem w ubiegłym roku, a w porównaniu z czerwcem 2021 r. populacja została zwiększona o 2,2% i wynosiła 1 909,4 tys. szt. Młode bydło stanowi 30,0% w strukturze pogłowia



KROWY

Pogłowie krów zostało ograniczone o 4,3% w porównaniu z grudniem 2020 r., również w porównaniu do czerwca 2021 r. odnotowało spadek o 4,2% i wynosiło 2 289,0 tys. szt.

W strukturze pogłowia krowy stanowią 35,9%.

Rok		Krowy ogółem	Krowy pozostałe	Krowy mleczne
2010	VI	2656	118	2538
	XII	2636	107	2529
2011	VI	2626	153	2473
	XII	2568	122	2446
2012	VI	2578	137	2441
	XII	2469	123	2346
2013	VI	2531	170	2361
	XII	2442	143	2299
2014	VI	2479	169	2310
	XII	2403	155	2248
2015	VI	2445	166	2279
	XII	2303	169	2134
2016	VI	2332	186	2146
	XII	2304	174	2130
2017	VI	2374	220	2154
	XII	2341	188	2153
2018	VI	2429	196	2233
	XII	2417	203	2214
2019	VI	2461	240	2221
	XII	2403	239	2164
2020	VI	2487,5	262,7	2224,8
	XII	2391,3	265,6	2125,7
2021*	VI	2388,5	276	2122,6
	XII	2289,0	253,8	2035,2
2022*	VI	2390	280	2110

Pogłowie krów w Polsce w tys. sztuk: Dane GUS, IERiGŻ-PIB, *prognozy IERiGŻ-PIB

Wyszczególnienie	Wskaźniki dynamiki						
	2018	2019	2020	2018	2019	2020	
				Rok poprzedni = 100		2019 = 100	
UE-14	15 924,6	15 766,6	15 644,2	97,8	99,0	99,1	99,2
UE-13	5 104,8	4 999,0	4 917,7	99,7	97,9	98,4	98,4
w tym Polska	2 214,1	2 166,9	2 125,7	102,8	97,9	98,1	98,1
UE-27	21 029,5	20 765,5	20 561,9	98,2	98,7	98,9	99,0

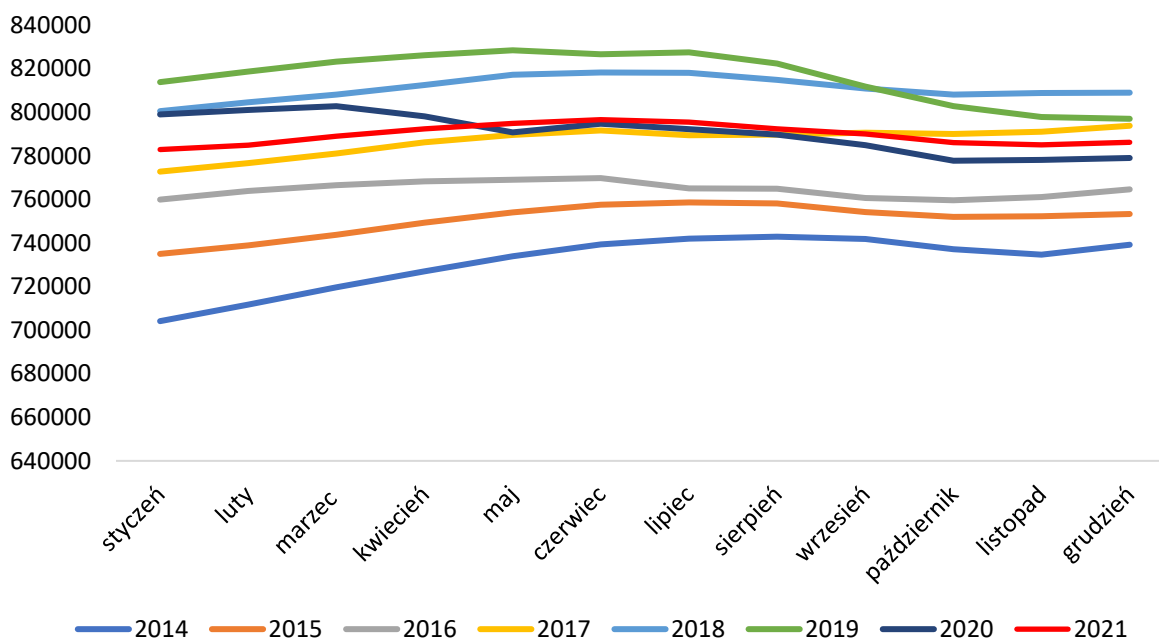
Pogłowie krów mlecznych w Unii Europejskiej tys. sztuk (XII): Dane GUS, IERiGŻ-PIB

OCENA UŻYTKOWOŚCI

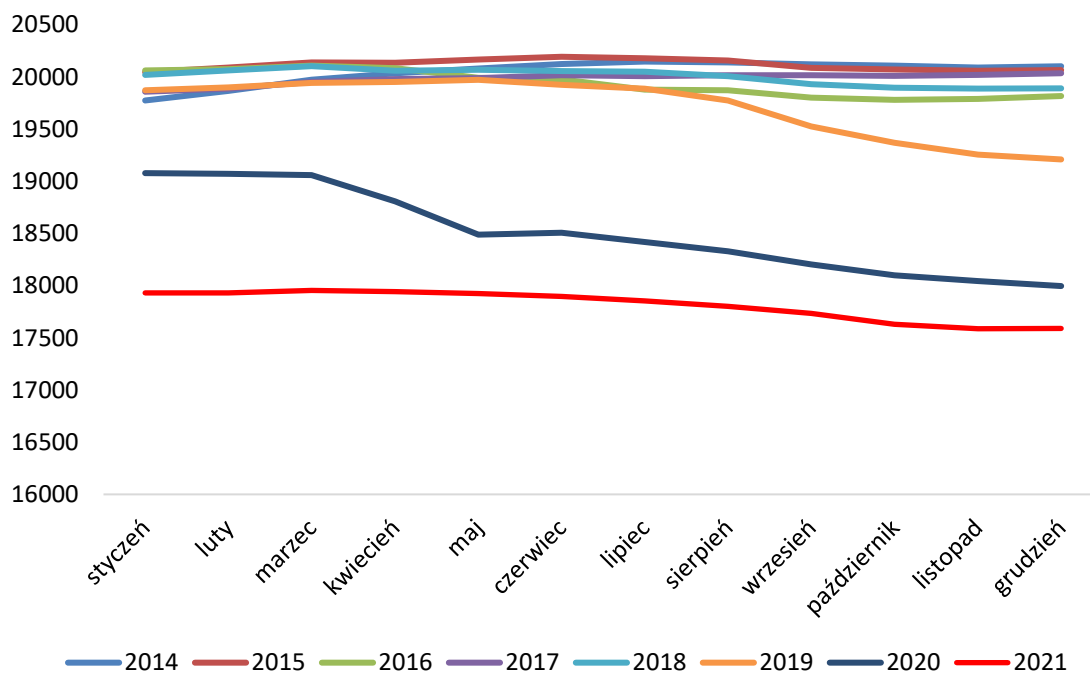
Polska Federacja Hodowców Bydła i Producentów Mleka od 1 lipca 2006 roku przejęła realizowanie zadań z zakresu oceny wartości użytkowej bydła.

**W grudniu 2021 roku pod oceną było 786 272 krowy,
pochodzące z 17 591 obór.**

Krowy



Stada



REGIONY OCENY

01

CENTRUM

W grudniu 2021 r. w Regionie Oceny Centrum oceniono 206 503 krów, z 5 551 obór

02

WSCHÓD

W Regionie Oceny Wschód w grudniu 2021 roku oceniono 185 078 krów, pochodzących z 4 357 obór.

03

ZACHÓD

Ilość krów ocenionych w grudniu 2021 roku wynosiła 225 160. Utrzymywane były w 3 921 oborach

04

PÓŁNOC

W Regionie Oceny Północ w grudniu 2021 r. oceniono 169 531 krów, z 3 762 obór.

SKUP MLEKA W POLSCE

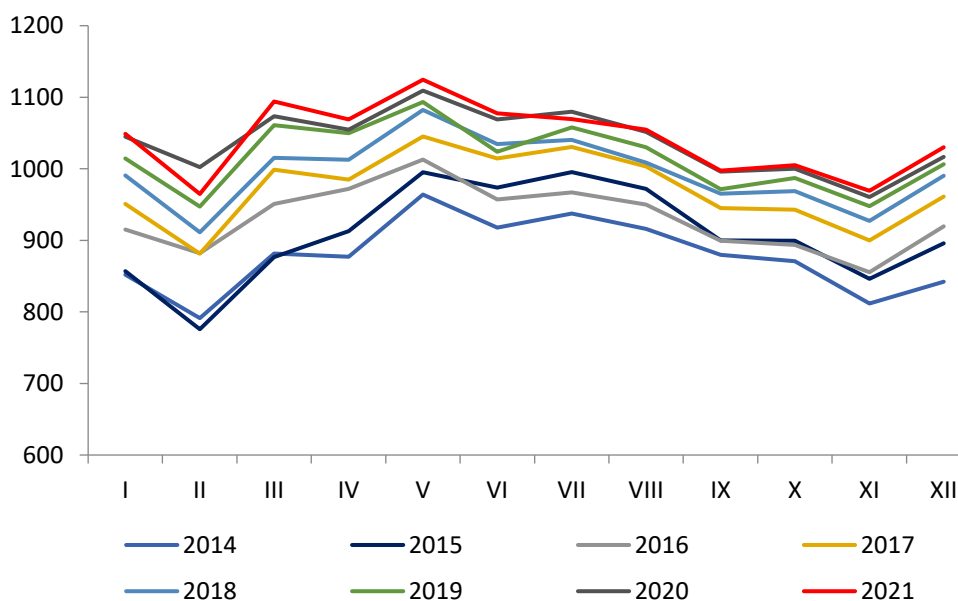
W Polsce od wielu lat odnotowywany jest systematyczny wzrost skupu mleka. Średnioroczny wzrost skupu wynosił zawsze około 2%, jednak w roku 2021 skup nie odnotował aż tak dużego wzrostu w porównaniu z rokiem poprzednim i wyniósł 0,4%.

SKUP MLEKA W GRUDNIU



Według danych Głównego Urzędu Statystycznego meldunkowy skup mleka w grudniu 2021 roku wyniósł **998,2 mln litrów**.

W okresie od stycznia do grudnia 2021 r. w Polsce skupiono **12 117,3 mln litrów** mleka.



PROCENTOWE ZMIANY SKUPU

W RELACJI MIESIĘCZNEJ

- Skup mleka w grudniu był o 6,5% większy od skupu odnotowanego w listopadzie

+6,5%

W RELACJI ROCZNEJ

- W grudniu skupiono o 1,3% więcej mleka niż w grudniu 2020 r.

+1,3%

ŁĄCZNY SKUP W 2021 R.

- W ciągu dwunastu miesięcy 2021 roku skupiono o 0,4% więcej mleka niż w analogicznym okresie 2020 roku

+0,4%

Ilość skupionego mleka w okresie I-XII 2021 w tys. litrów

województwo	wg siedziby jednostki skupującej	wg siedziby producenta	różnica w ilościach skupionego mleka	różnica [%]
Polska	12 117 289	12 117 289	x	x
dolnośląskie	50 796	165 713	-114 917	-69,3%
kujawsko-pomorskie	314 059	850 851	-536 792	-63,1%
lubelskie	725 334	572 645	152 689	26,7%
lubuskie	228 715	105 284	123 431	117,2%
łódzkie	704 244	831 485	-127 241	-15,3%
małopolskie	137 793	127 737	10 056	7,9%
mazowieckie	2 524 092	2 587 188	-63 096	-2,4%
opolskie	207 117	276 357	-69 240	-25,1%
podkarpackie	85 170	99 969	-14 799	-14,8%
podlaskie	4 566 331	2 664 105	1 902 226	71,4%
pomorskie	143 836	353 216	-209 380	-59,3%
śląskie	183 076	252 586	-69 510	-27,5%
świętokrzyskie	340 182	173 118	167 064	96,5%
warmińsko-mazurskie	335 587	943 122	-607 535	-64,4%
wielkopolskie	1 525 191	1 981 757	-456 566	-23,0%
zachodniopomorskie	45 766	132 156	-86 390	-65,4%

Dane Polska Izba Mleka

W okresie styczeń – grudzień 2021 r. najwięcej mleka ubyło z województw: warmińsko-mazurskiego (607,5 mln l), kujawsko-pomorskiego (536,8 mln l) oraz wielkopolskiego (456,7 mln l).

Najwięcej mleka z innych województw trafiło do województwa podlaskiego (1 902,2 mln l).

SKUP MLEKA W UE

W listopadzie 2021 roku skup mleka został ograniczony w czternastu krajach członkowskich, w relacji rocznej. W pozostałych krajach w analizowanym miesiącu zwiększono skup surowca.

SKUP MLEKA W UE

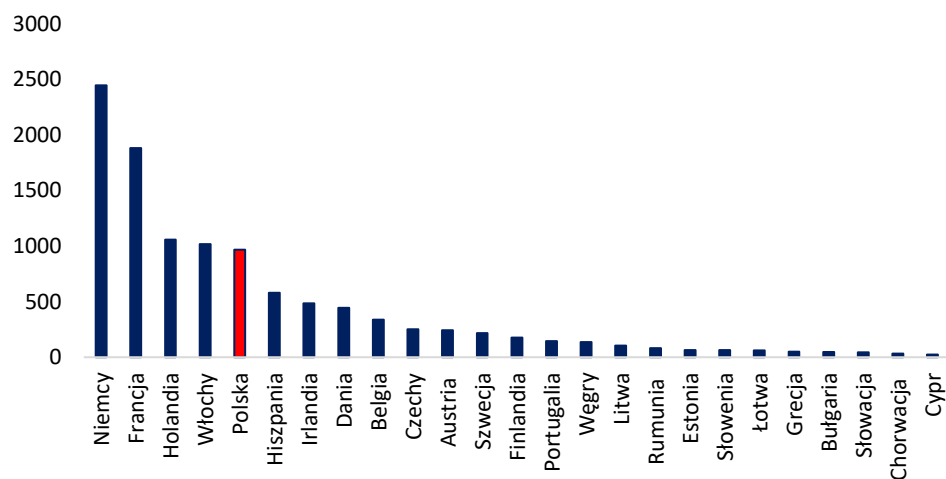
LISTOPAD



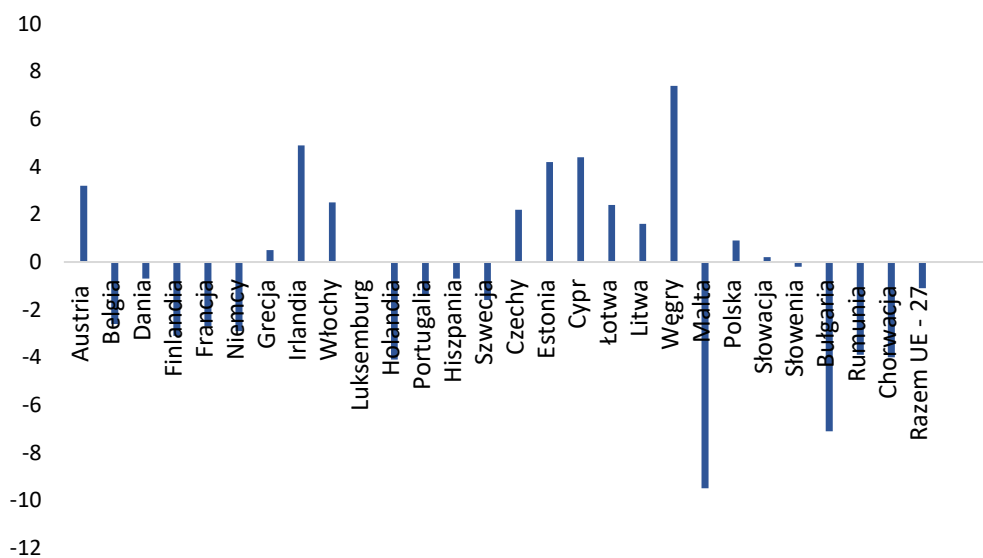
Według danych Eurostat w listopadzie 2021 roku w Unii Europejskiej skupiono **10 970,8 tys. ton** mleka, tj. o 4,8% mniej niż w październiku 2021 r. oraz o 1,1% mniej niż w listopadzie 2020 r.

Pięciu największych producentów mleka w Unii Europejskiej (Niemcy, Francja, Holandia, Włochy i Polska), w analizowanym miesiącu skupiło łącznie **7 374,6 tys. ton** mleka, było to o 1,8% mniej niż przed rokiem. Skup ten stanowił 67,2% całego unijnego mleka.

Skup w listopadzie



% zmiana rok do roku



CENY MLEKA W POLSCE

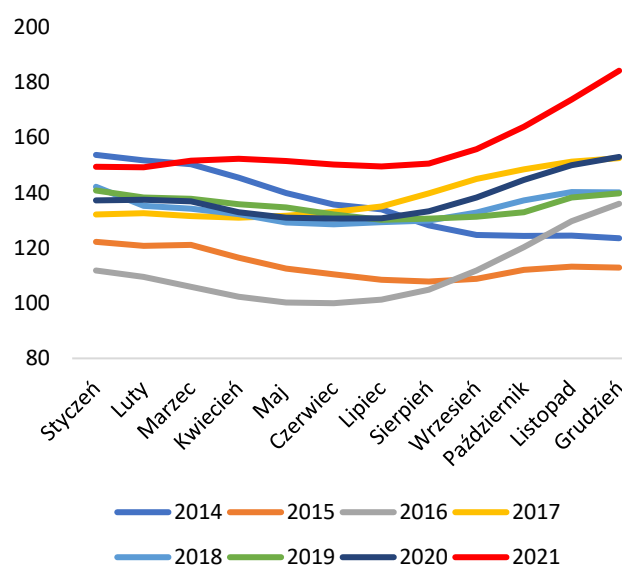
Pierwszy raz od wielu lat dodatni trend ceny mleka utrzymuje się praktycznie przez cały rok 2021.

CENA MLEKA W GRUDNIU



Według GUS średnia cena mleka w grudniu bieżącego roku wynosiła **184,13 zł/hl**, była o 6,0% wyższa niż w listopadzie 2021 r. oraz o 20,4% wyższa niż w grudniu 2020 r.

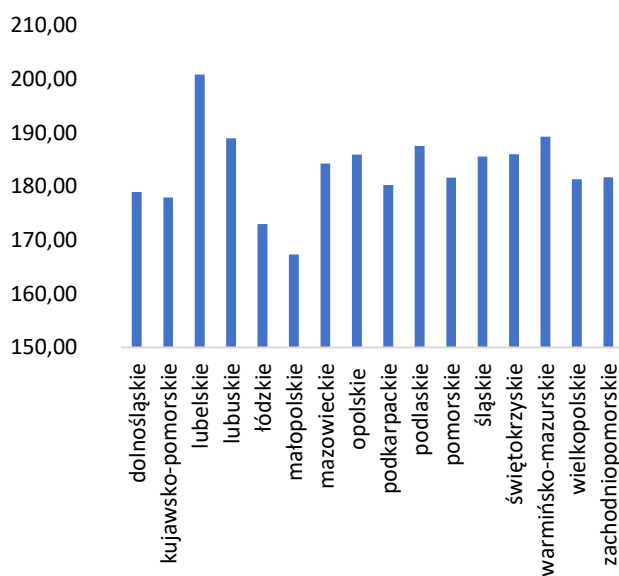
W okresie styczeń – grudzień 2021 r. średnia cena skupu mleka ukształtowała się na poziomie **154,27 zł/hl** i była o 13,6% wyższa niż w analogicznym okresie 2020 roku.



CENA W WOJEWÓDZTWACH



Zróżnicowanie cen mleka w województwach jest dość wyraźne. W grudniu 2021 r. najwyższą cenę otrzymywali producenci z województw: lubelskiego 200,79 zł/hl, warmińsko-mazurskiego 189,26 zł/hl oraz lubuskiego 188,91 zł/hl. Najniższą cenę natomiast wypłacano w województwach: małopolskim 167,33 zł/hl, łódzkim 172,97 zł/hl oraz kujawsko-pomorskim 177,94 zł/hl.



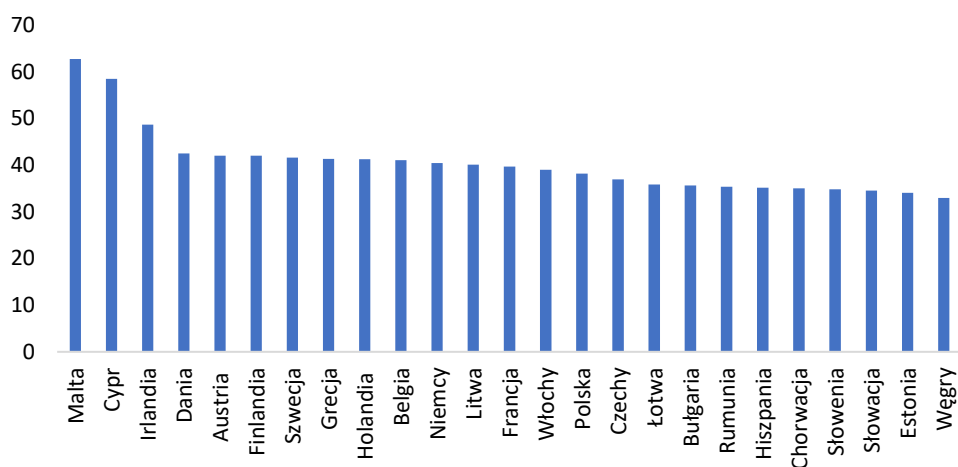
CENY MLEKA W UE

W listopadzie 2021 roku w Unii Europejskiej cena skupu mleka była o 3,5% wyższa niż w październiku 2021 r.

CENA MLEKA W LISTOPADZIE



W listopadzie 2021 roku średnia cena mleka w Unii Europejskiej ukształtowała się na poziomie **40,02 EUR/100 kg** i była o 3,5% wyższa niż w październiku 2021 r. oraz o 13,3% wyższa niż w listopadzie 2020 r.



PRODUKCJA ARTYKUŁÓW MLECZARSKICH

POLSKA JEST DUŻYM PRODUCENTEM ARTYKUŁÓW MLECZARSKICH

PRODUKCJA

01

MLEKO PŁYNNNE

W listopadzie produkcja mleka płynnego wynosiła 273,9 mln litrów i była o 0,6% niższa niż przed miesiącem oraz o 2,7% niższa niż w listopadzie 2020 r.

W okresie styczeń – listopad 2021 r. wyprodukowano 3 134,1 mln l mleka płynnego i było to tyle samo co w analogicznym okresie 2020 roku.

02

ŚMIETANA

Produkcja śmietany w listopadzie 2021 r. wynosiła 19,0 mln litrów i była o 5,9% niższa niż w poprzednim miesiącu, ale o 18,0% wyższa niż w listopadzie 2020 r.

W okresie jedenastu miesięcy 2021 r. wyprodukowano 206,2 mln litrów śmietany, tzn. o 6,7% więcej niż w tym samym okresie 2020 roku.

03

JOGURT

W listopadzie 2021 r. wyprodukowano 29,4 mln litrów jogurtu, tj. tyle samo co przed miesiącem, ale o 6,0% więcej niż w listopadzie 2020 roku.

W okresie styczeń – listopad 2021 r. produkcja jogurtów wynosiła 334,5 mln litrów i było to o 0,5% mniej niż w analogicznym okresie 2020 roku.

04

SERY TWAROGOWE

W listopadzie 2021 r. produkcja serów twarogowych wynosiła 43,4 tys. ton i była o 1,4% większa niż przed miesiącem oraz o 5,4% wyższa niż w analogicznym miesiącu 2020 roku.

W ciągu jedenastu miesięcy 2021 roku wyprodukowano 456,8 tys. ton sera twarogowego, tzn. o 3,4% więcej niż w 2020 roku.

05

SER PODPUSZCZKOWY DOJRZEWAJĄCY

W listopadzie 2021 r. wyprodukowano 29,6 tys. ton serów podpuszczkowych dojrzewających, tj. tyle samo w październiku 2021 r., ale o 14,2% więcej niż w listopadzie 2020.

W okresie styczeń – listopad wyprodukowano 324,0 tys. ton serów podpuszczkowych i było to o 4,5% więcej niż w analogicznym okresie 2020 roku.

06

MASŁO

Produkcja masła w listopadzie 2021 r. ukształtowała się na poziomie 18,7 tys. ton i była o 7,9% niższa niż przed miesiącem oraz o 6,2% niższa niż w listopadzie 2020 roku.

W okresie jedenastu miesięcy 2021 r. produkcja masła wynosiła 217,7 tys. ton i była o 0,6% niższa niż w analogicznym okresie 2020 roku.

07

ODTŁUSZCZONE MLEKO W PROSZKU

W listopadzie 2021 r. wyprodukowano 8,3 tys. ton OMP, tj. o 17,0% mniej niż w październiku 2021 r. oraz o 1,3% mniej niż w analogicznym miesiącu 2020 roku.

W okresie styczeń – listopad wyprodukowano 143,9 tys. ton OMP, tzn. 2,4% mniej niż w tym samym czasie 2020 roku.

08

PEŁNE MLEKO W PROSZKU

Produkcja PMP w listopadzie 2021 r. wynosiła 2,2 tys. ton i była o 12,0% niższa niż przed miesiącem, ale na takim samym poziomie jak w listopadzie 2020 r.

W okresie jedenastu miesięcy 2021 r. produkcja PMP wynosiła 26,6 tys. ton i była o 0,5% niższa niż w roku 2020.

09

SERWATKA

W listopadzie 2021 r. wyprodukowano 121,6 tys. ton serwatki, tj. o 8,1% więcej niż w październiku, ale o 15,9% mniej niż w analogicznym miesiącu 2020 roku.

W okresie styczeń – listopad 2021 r. wyprodukowano 1 335,9 tys. ton serwatki płynnej i proszkowanej i było to o 11,5% mniej niż w analogicznym okresie 2020 roku.

CENY ARTYKUŁÓW MLECZARSKICH

Ceny podstawowych produktów mleczarskich w listopadzie były wyższe niż w poprzednim miesiącu oraz wyższe w porównaniu z cenami sprzed roku.

CENY W LISTOPADZIE

01

MASŁO

Za masło w blokach krajowi producenci w listopadzie 2021 r. otrzymywali cenę 27,33 zł/kg i była ona 11,0% wyższa niż w październiku 2021 r. oraz o 47,6% wyższa niż w listopadzie 2020. W okresie jedenastu miesięcy 2021 r. cena masła ukształtowała się na poziomie 20,66 zł/kg i była o 17,4% wyższa niż w tym samym okresie 2020 roku.

02

SERY PODPUSZCZKOWE

W listopadzie 2021 r. średnia cena serów podpuszczkowych dojrzewających wynosiła 19,37 zł/kg, tj. o 10,6% drożej niż przed miesiącem oraz o 26,4% drożej niż w listopadzie 2020 roku.

W okresie jedenastu miesięcy 2021 r. średnia cena sera wynosiła 16,25 zł/kg i była o 8,2% wyższa niż w analogicznym okresie 2020 roku.

03

ODTŁUSZCZONE MLEKO W PROSZKU

W listopadzie 2021 r. cena OMP ukształtowała się na poziomie 14,19 zł/kg i była o 9,9% wyższa niż w październiku oraz o 38,7% wyższa niż w analogicznym miesiącu 2020 roku.

W okresie styczeń – listopad 2021 r. cena OMP wynosiła 11,96 zł/kg i była o 17,5% wyższa niż w tym samym czasie 2020 roku.

TYGODNIOWE NOTOWANIA CEN PRODUKTÓW MLECZARSKICH

27.12.2021 – 02.01.2022

	[zł/kg]	różnica względem wcześniejszego:		
		roku [%]	miesiąca [%]	tygodnia [%]
Masło w blokach	26,20	78,1	1,1	-1,5
Masło konfekcjonowane	26,90	63,1	0,2	-0,4
OMP	14,17	48,8	2,6	-2,8
PMP	16,49	35,3	6,2	1,1
Ser Edamski	19,28	41,1	8,2	0,1
Ser Gouda	19,65	37,6	3,4	-1,2

03 – 09.01.2022

	[zł/kg]	różnica względem wcześniejszego:		
		roku [%]	miesiąca [%]	tygodnia [%]
Masło w blokach	26,24	78,5	-0,3	0,2
Masło konfekcjonowane	26,83	65,2	-1,4	-0,3
OMP	14,05	43,0	-1,6	-0,8
PMP	17,48	47,0	10,7	6,0
Ser Edamski	19,81	43,9	6,3	2,8
Ser Gouda	19,91	37,3	1,4	1,3

10 – 16.01.2022

	[zł/kg]	różnica względem wcześniejszego:		
		roku [%]	miesiąca [%]	tygodnia [%]
Masło w blokach	26,14	76,8	0,3	-0,4
Masło konfekcjonowane	26,70	62,3	-1,3	-0,5
OMP	14,36	45,2	2,1	2,2
PMP	17,78	49,3	13,1	1,7
Ser Edamski	19,46	38,5	2,4	-1,8
Ser Gouda	20,19	39,6	2,6	1,4

17 – 23.01.2022

	[zł/kg]	różnica względem wcześniejszego:		
		roku [%]	miesiąca [%]	tygodnia [%]
Masło w blokach	25,60	71,3	-3,7	-2,1
Masło konfekcjonowane	26,09	58,2	-3,4	-2,3
OMP	14,61	49,9	0,2	1,7
PMP	19,54	60,3	19,7	9,9
Ser Edamski	19,67	44,0	2,1	1,1
Ser Gouda	20,70	41,3	4,1	2,6

CENY NA RYNKACH ZAGRANICZNYCH

MASŁO

W dniu 14 stycznia 2022 roku na giełdzie w USA cena masła ukształtowała się na poziomie 6 008 USD/t i była o 1,0% niższa niż w poprzednim notowaniu, ale o 30,0% wyższa niż przed miesiącem. W relacji rocznej masło było ponad dwukrotnie droższe. Pod koniec grudnia 2021 roku na GDT cena masła wynosiła 5 851 USD/t i była o 1,0% wyższa niż w poprzednim notowaniu oraz o 6,0% wyższa niż przed miesiącem. W porównaniu z cenami sprzed roku masło było o 39,0% droższe.

ODTŁUSZCZONE MLEKO W PROSZKU

W USA, w dniu 14 stycznia 2022 r., cena OMP wynosiła 3 660 USD/t i była o 1,0% wyższa niż w poprzednim notowaniu, 4% wyższa niż przed miesiącem, o 35,0% wyższa niż w styczniu 2021 roku.

Na GDT pod koniec grudnia 2021 r. odtłuszczone mleko w proszku zbywano po cenie 3 745 USD/t, tj. o 1,0% drożej niż dwa tygodnie wcześniej i o 2,0% drożej niż przed miesiącem. W porównaniu z cenami sprzed roku OMP było o 28,0% droższe.

PEŁNE MLEKO W PROSZKU

W Stanach Zjednoczonych, w dniu 14 stycznia 2022 r., cena pełnego mleka w proszku ukształtowała się na poziomie 4 542 USD/t i była o 10% wyższa w poprzednim notowaniu i przed miesiącem. W relacji rocznej pełne mleko w proszku było o 35% droższe.

Pod koniec grudnia 2021 r. na GDT pełne mleko w proszku zbywano po cenie 3 867 USD/t, tj. o 3,5% taniej niż w poprzednim notowaniu i o 3,0% taniej niż przed miesiącem, ale o 20,5% drożej niż w 2020 roku.

SER CHEDDAR

W Stanach Zjednoczonych w połowie stycznia 2022 r., ser Cheddar zbywano po cenie 4 233 USD/t, tj. o 4,0% mniej niż w poprzednim notowaniu, ale o 2,0% więcej niż w grudniu 2021 roku. W relacji rocznej ser Cheddar był o 5,0% droższy.

Pod koniec grudnia na GDT cena sera Cheddar ukształtowała się na poziomie 5 241 USD/t i była o 0,4% wyższa niż w poprzednim notowaniu, o 1,5% wyższa niż miesiąc wcześniej oraz o 35% wyższa niż przed rokiem.

AKTUALNOŚCI

Aktualności z rynku mleka są również publikowane na stronie www.pfhb.pl

WRACA UZUPEŁNIAJĄCA PŁATNOŚĆ PODSTAWOWA

W dniu 13 stycznia 2022 r. Sejm przyjął zmianę ustawy o płatnościach i przywrócił Uzupełniającą Płatność Podstawową. Płatność była stosowana od 2004 do 2014 roku. W tym roku Płatność będzie przyznawana na takich samych warunkach, jak w 2013 r. Środki, które będą wypłacane w ramach płatności pochodzą z budżetu krajowego. Resort planuje przeznaczyć na ten cel corocznie około 400 mln złotych.

Płatność będzie przysługiwała do najważniejszych roślin uprawnych na gruntach ornych, w szczególności do: zbóż, roślin oleistych, roślin wysokobiałkowych. W ramach tej płatności nie będzie obowiązywał limit powierzchni i do jej otrzymania uprawnieni będą wszyscy rolnicy ubiegający o jednolitą płatność obszarową (JPO).

Stawka płatności zostanie określona tak, jak w przypadku pozostałych dopłat bezpośrednich - na podstawie rzeczywistej powierzchni kwalifikującej się do płatności, zgłoszonej przez rolników we wnioskach. Może ona wynieść ok. 40 zł/ha.

Wypłata środków z tego tytułu rozpocznie się w połowie października bieżącego roku, w ramach zaliczek na poczet płatności bezpośrednich.

Ponadto uzupełniająca płatność podstawowa przysługiwała będzie do gruntów ornych, na których nie jest prowadzona uprawa roślin. Zgodnie z reformą WPR uchwaloną w czerwcu 2003 r., płatności bezpośrednie w Unii Europejskiej są oddzielone od produkcji rolnej, ponieważ ich nadrzędnym celem jest wsparcie dochodów rolniczych, a nie powodowanie zachęt do zwiększania produkcji – podkreślił podsekretarz stanu Krzysztof Cieciora.

OSTATNIE DNI NA DOFINANSOWANIE NA BUDOWĘ PŁYT OBORNIKOWYCH

Od 10 grudnia można było składać wnioski w ARiMR na dofinansowanie na budowę płyt obornikowych i zbiorników na gnojówkę oraz gnojowicę.

Agencja Restrukturyzacji i Modernizacji Rolnictwa przyjmuje wnioski o wsparcie na „Inwestycje mające na celu ochronę wód przed zanieczyszczeniem azotanami pochodzącymi ze źródeł rolniczych” od 10 grudnia 2021 r. do 7 lutego 2022 r. Środki na budowę płyt obornikowych i zbiorników na gnojówkę oraz gnojowicę mogą otrzymać rolnicy, którzy prowadzą chów lub hodowlę zwierząt gospodarskich i planują budowę urządzeń chroniących wody przed azotanami. Niestety wsparcie nie przysługuje właścicielom ferm drobiu powyżej 40 tys. stanowisk oraz trzody chlewnej powyżej 2 tys. stanowisk dla świń o wadze ponad 30 kg lub 750 stanowisk dla macior.

Dofinansowanie można przeznaczyć na m.in. przebudowę lub zakup zbiorników do przechowywania nawozów naturalnych płynnych oraz płyt do gromadzenia nawozów naturalnych stałych. Dodatkowo można zakupić nowe maszyny i urządzenia do aplikacji nawozów naturalnych płynnych.

Tak samo, jak w ubiegłym roku, maksymalna wysokość pomocy to 100 tys. zł w całym okresie realizacji PROW. Dofinansowanie ma formę refundacji części poniesionych kosztów kwalifikowanych. Jest to 50%. Z kolei w przypadku inwestycji realizowanej przez młodego rolnika jest to 60%.

Wnioski o dofinansowanie są przyjmowane w oddziałach regionalnych lub biurach powiatowych ARiMR właściwych ze względu na miejsce realizacji inwestycji. Dokumenty można dostarczyć osobiście, przez osobę upoważnioną, wysłać przesyłką rejestrowaną nadaną w placówce Poczty Polskiej lub złożyć za pośrednictwem skrzynki podawczej ePUAP.

Oceniając wnioski brana pod uwagę będzie m.in. liczba zwierząt w gospodarstwie. Można uzyskać dodatkowe punkty, jeśli wcześniej nie występowało się o taką pomoc. Agencja Restrukturyzacji i Modernizacji Rolnictwa zaznacza, że o pozycji w rankingu nie będzie decydowała kolejność wpływu dokumentów.

TARCZA ANTYINFLACYJNA – VAT W ROLNICTWIE

Uchwalona przez Sejm 13 stycznia 2022 r. i skierowana do prac Senatu RP ustawa o zmianie ustawy o podatku od towarów i usług (druki sejmowe poselskiego projektu ww. ustawy nr 1905, 1914, druk senacki nr 618) przewiduje czasową obniżkę stawek podatku VAT w okresie od 1 lutego 2022 r. do 31 lipca 2022 r.:

- na żywność objętą obecnie stawką podatku VAT 5% – do stawki 0%
- na paliwa silnikowe, tj. olej napędowy, biokomponenty stanowiące samoistne paliwa, benzynę silnikową, gaz skroplony LPG – ze stawki 23% do stawki 8%
- na nawozy, środki ochrony roślin, ziemię ogrodniczą i inne środki wspomagające produkcję rolniczą (takie jak: środki poprawiające właściwości gleby, stymulatory wzrostu oraz niektóre podłoża do upraw) – ze stawki 8% do stawki 0%
- na gaz ziemny – do stawki 0%,
- na energię elektryczną i energię ciepłą – do stawki 5%.

Nie ulega zmianie 7% stawka zwrotu ryczałtu podatku VAT dla rolników ryczałtowych.

Stawka 0% na żywność obejmuje towary wymienione w poz. 1–18 załącznika nr 10 do ustawy, inne niż klasyfikowane w grupowaniu usługi związane z wyżywieniem (PKWiU 56).

Oznacza to, że przy sprzedaży przez producentów rolnych rozliczających się z VAT na zasadach ogólnych w okresie od dnia 1 lutego do dnia 31 lipca br. będzie obowiązywała 0 % stawka VAT od sprzedawanych produktów rolnych wymienionych w poz. 1- 18 zał. 10 do ustawy VAT, w szczególności: warzyw (CN 07), owoców i orzechów jadalnych (CN 08), zbóż (CN10), nasion i owoców oleistych; ziaren, nasion i owoców różnych; roślin przemysłowych lub leczniczych; słomy i pasz – wyłącznie przeznaczonych do spożycia przez ludzi (CN ex 12), produktów mleczarskich; jaj ptasich; miodu naturalnego; jadalnych produktów pochodzenia zwierzęcego, gdzie indziej niewymienionych ani niewłączonych (CN 04) oraz ryb i skorupiaków, mięczaków i pozostałych bezkręgowców wodnych – z wyłączeniem homarów i ośmiornic oraz innych towarów objętych CN 0306 – CN 0308 (CN ex 03).

Przy sprzedaży nie wymienionych w poz. 1 – 18 zał. nr 10 do ustawy VAT produktów rolnych stawka w wysokości 0% nie będzie miała zastosowania – w takim przypadku właściwa będzie stawka podatku 8% - dla towarów wymienionych w załączniku nr 3 do ustawy o VAT lub w rozporządzeniu wykonawczym dotyczącym stawek obniżonych.

Bezpośrednie zmniejszenie kosztów produkcji rolnej w okresie 1 luty – 31 lipiec br. zapewni obniżenie w tym okresie do 0% stawki podatku VAT na nawozy, środki ochrony roślin, ziemię ogrodniczą, środki poprawiające właściwości gleb, stymulatory wzrostu oraz podłoża do upraw (z wyłączeniem podłoży mineralnych), a pośrednio – obniżenie VAT na energię i niektóre surowce energetyczne.

Rolnicy ryczałtowi sprzedający produkty rolne będą jak dotychczas otrzymywać należności za sprzedane produkty wraz ze ryczałtowym zwrotem podatku wynoszącym 7%.

STYCZEŃ NA PLUSIE GDT

W dniu 18 stycznia bieżącego roku notowania na Global Dairy Trade zakończyły się wzrostem ogólnego indeksu cenowego o 4,6%. Był to drugi z rzędu wzrost notowań produktów mleczarskich. Średnia cena podczas aukcji ukształtowała się na poziomie 4 463 USD/t. Notowania wszystkich oferowanych kategorii produktów odnotowały wzrost, z czego największy dotyczył pełnego mleka w proszku, odtłuszczonego mleka w proszku i masła.

Wynik sesji Global Dairy Trade z dnia 18 stycznia 2022 r:

- Pełne mleko w proszku +5,6% - cena 4 082 USD/t
- Odtłuszczone mleko w proszku +5,0% - cena 3 963 USD/t
- Masło +5,0% - cena 6 158 USD/t
- Odtłuszczone mleko w proszku + 3,6% - cena 2 889 USD/t
- Ser Cheddar +1,1% - cena 5 546 USD/t
- Bezwodny tłuszcz mleczny +0,6% - cena 6 720 USD/t
- Maślanka w proszku nie była oferowana
- Serwatka w proszku nie była oferowana
- Laktoza nie była oferowana

Notowania GDT drugi raz z rzędu odnotowały wzrost. Ogólny indeks cenowy w styczniu bieżącego roku wzrosł o 4,9%.

DOROTA ŚMIGIELSKA
D.SMIGIELSKA@PFHB.PL