

03/25

RYNEK

W A R S Z A W A

M A R Z E C 2 0 2 5

KONTAKT

www.pfhb.pl

e-mail: d.grabarczyk@pfhb.pl

O NAS

Polska Federacja Hodowców Bydła i Producentów Mleka w Warszawie jest jedynym pełnoprawnym reprezentantem środowiska hodowców bydła i producentów mleka w Polsce.

KONTAKT

www.pfhb.pl

ul. Żurawia 22

00-515 Warszawa

**CELEM POLSKIEJ FEDERACJI
JEST REPREZENTOWANIE
INTERESÓW I OBRONA PRAW
JEJ CZŁONKÓW, A W
SZCZEGÓLNOŚCI:**

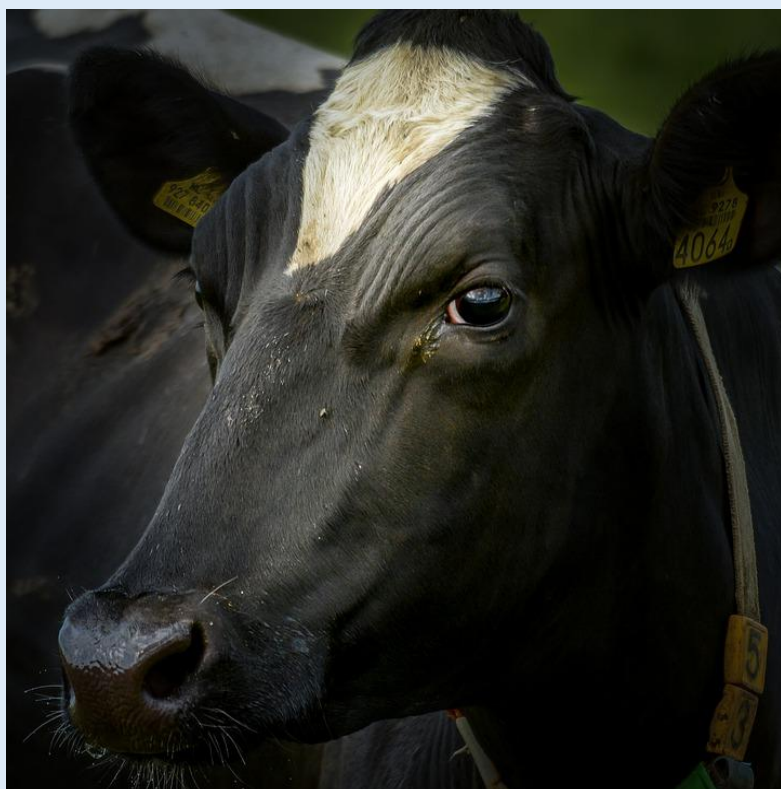
- Podejmowanie strategicznych działań związanych z hodowlą bydła i produkcją mleka.
- Wspieranie hodowli bydła i produkcji mleka.
- Podejmowanie zadań w hodowli bydła i produkcji mleka, o charakterze ponadregionalnym lub ogólnokrajowym.
- Opracowywanie programów hodowlanych i koordynowanie ich realizacji.
- Pomoc członkom organizacji w ich działalności statutowej.
- Reprezentowanie PFHBiPM na arenie międzynarodowej.
- Współdziałanie z organizacjami międzynarodowymi zajmującymi się problematyką oceny użytkowości, inseminacji i hodowli bydła.
- Ścisła współpraca z organizacjami i instytucjami krajowymi zajmującymi się inseminacją bydła.
- Dbanie o dobre imię polskiego hodowcy

**POLSKA FEDERACJA REALIZUJE
SWOJE CELE MIĘDZY INNYMI
POPRAZ:**

- Prowadzenie oceny wartości użytkowej bydła mlecznego i mięsno-mlecznego lub hodowlanej.
- Prowadzenie ksiąg bydła i dokumentacji hodowlanej wg obowiązujących przepisów.
- Prowadzenie laboratoriów oceny mleka.
- Prowadzenie systemu informatycznego dla potrzeb oceny wartości użytkowej i hodowlanej bydła.
- Organizowanie działalności zapewniającej wdrażanie nowoczesnych metod w dziedzinie hodowli bydła i produkcji mleka.
- Opracowywanie i realizację regionalnych i krajowych programów hodowlanych.
- Organizację wystaw, pokazów oraz seminariów.
- Dokonywanie na zlecenie hodowców selekcji w ocenianych stadach, wyrażanie zaleceń dotyczących remontu stada, doboru hodowlanego i klasyfikacji bydła.
- Wykorzystywanie dotacji na postęp biologiczny w programach zaakceptowanych przez Ministerstwo Rolnictwa i Rozwoju Wsi.
- Prowadzenie badania oceny mleka do celów hodowlanych.
- Prowadzenie działalności doradczej i szkoleniowej.
- Prowadzenie Laboratorium Genetyki Bydła w celu genotypowania zwierząt.

Spis treści

Pogłowie bydła	01
Ocena użytkowości	02
Skup mleka Skup mleka w UE	03
Cena mleka Cena mleka w UE	04
Produkcja artykułów Ceny artykułów	05
Aktualności	06



POGŁÓWIE BYDŁA

Populacja bydła na koniec grudnia 2024 roku wynosiła 6 190,9 tys. sztuk i była o 2,3% tj. o 144,9 tys. szt. niższa niż w czerwcu 2024 oraz o 1,2% niższa niż w grudniu 2023 roku (o 76,5 tys. sztuk).



POGŁOWIE CIELĄT

Pogłowie cieląt do 1 roku spadło o 1,7% w porównaniu z czerwcem 2024 r. W porównaniu do grudnia 2023 r. spadło o 0,8% do poziomu 1 849,1 tys. szt.

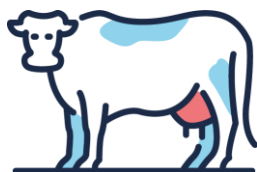
Cielęta stanowią 29,9% w strukturze pogłowia



POGŁOWIE MŁODEGO BYDŁA

Liczba młodego bydła w wieku 1-2 lata zmniejszyła się o 0,9% w porównaniu ze stanem w czerwcu 2024, a w porównaniu z grudniem 2023 r. populacja została zwiększona o 7,2% i wynosiła 1 626,6 tys. szt.

Młode bydło stanowi 26,3% w strukturze pogłowia



KROWY

Pogłowie krów spadło o 10,0% w porównaniu z czerwcem 2024 r., również w porównaniu do grudnia 2023 r. odnotowało spadek o 12,3% i wynosiło 2 101,2 tys. szt.

W strukturze pogłowia krowy stanowią 33,9%.

KROWY MLECZNE

Pogłowie krów mlecznych spadło o 10,48% w porównaniu z czerwcem 2024 r. oraz o 5,24% w porównaniu z grudniem 2023 roku i wyniosło 1 960,28 tys. sztuk.

Rok		Krowy ogółem	Krowy pozostałe	Krowy mleczne
2013	VI	2531	170	2361
	XII	2442	143	2299
2014	VI	2479	169	2310
	XII	2403	155	2248
2015	VI	2445	166	2279
	XII	2303	169	2134
2016	VI	2332	186	2146
	XII	2304	174	2130
2017	VI	2374	220	2154
	XII	2341	188	2153
2018	VI	2429	196	2233
	XII	2417	203	2214
2019	VI	2461	240	2221
	XII	2406	239	2167
2020	VI	2468	250	2218
	XII	2391	266	2126
2021	VI	2388	276	2113
	XII	2289	254	2035
2022	VI	2208	136	2072
	XII	2172	135	2037
2023	VI	2160	133	2027
	XII	2204	135	2069
2024	VI	2355,5	145,7	2189,8
	XII	2101,2	140,8	1960,28
2025 ^a	VI	2185	130	2055
	XII			

Pogłowie krów w Polsce w tys. sztuk: *Dane GUS, ^a prognoza IERiGŻ-PIB*

Wyszczególnienie	Wskaźnik dynamiki					
	2021	2022	2023	2021	2022	2023
				rok poprzedni = 100		
UE-14	15 414,0	15 344,3	15 048,0	98,8	99,5	98,1
UE-13	4 798,6	4 729,5	4 865,2	97,5	98,6	102,9
w tym Polska	2 035,2	2 037,3	2 243,3	95,7	100,1	110,1
UE-27	20 212,6	20 073,8	19 913,2	98,5	99,3	99,2

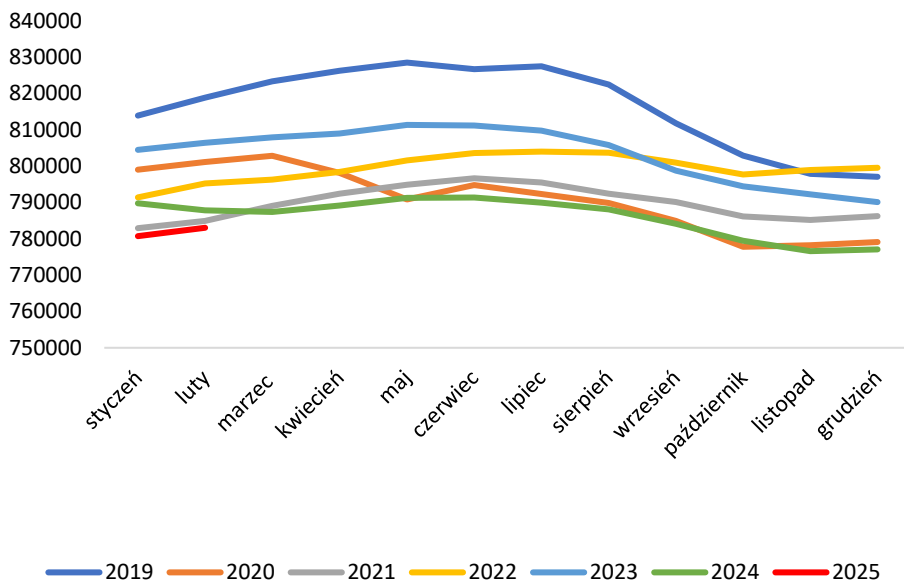
Pogłowie krów mlecznych w Unii Europejskiej tys. sztuk (VI): *Dane Eurostat, IERiGŻ-PIB*

OCENA UŻYTKOWOŚCI

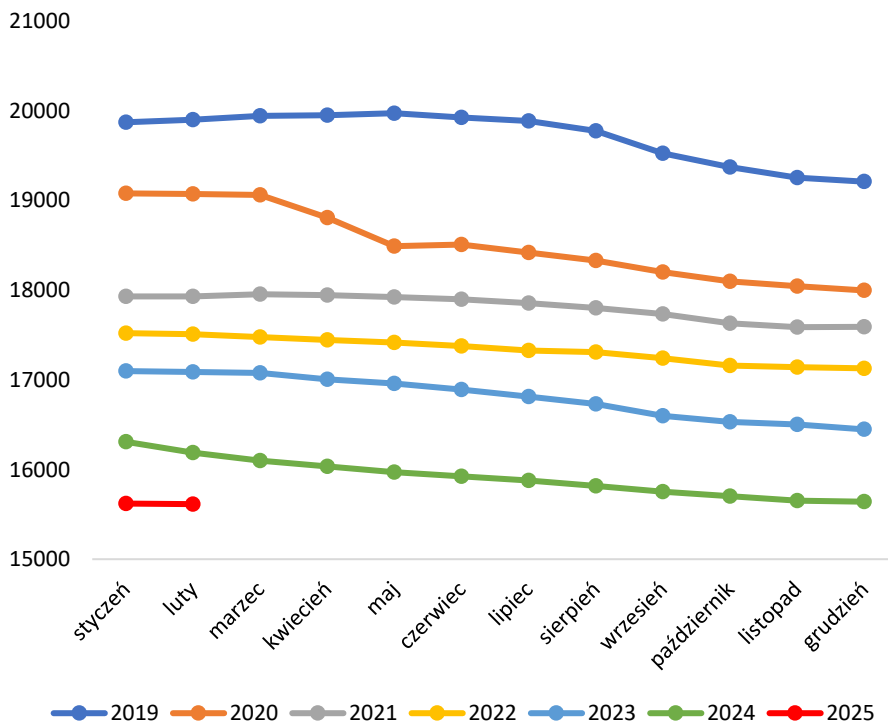
Polska Federacja Hodowców Bydła i Producentów Mleka od 1 lipca 2006 roku przejęła realizowanie zadań z zakresu oceny wartości użytkowej bydła.

W lutym 2025 roku pod oceną było 783 027 krów, pochodzących z 15 614 obór.

Krowy



Stada



REGIONY OCENY

01

CENTRUM

W lutym 2025 r. w Regionie Oceny Centrum oceniono 198 749 krów, z 4 799 obór.

02

WSCHÓD

W Regionie Oceny Wschód w lutym 2025 roku oceniono 180 228 krów, pochodzących z 3 770 obór.

03

ZACHÓD

Liczba krów ocenionych w lutym 2025 roku wynosiła 242 064. Utrzymywane były w 3 772 oborach.

04

PÓŁNOC

W Regionie Oceny Północ w lutym 2025 r. oceniono 161 986 krów, z 3 273 obór.

SKUP MLEKA W POLSCE

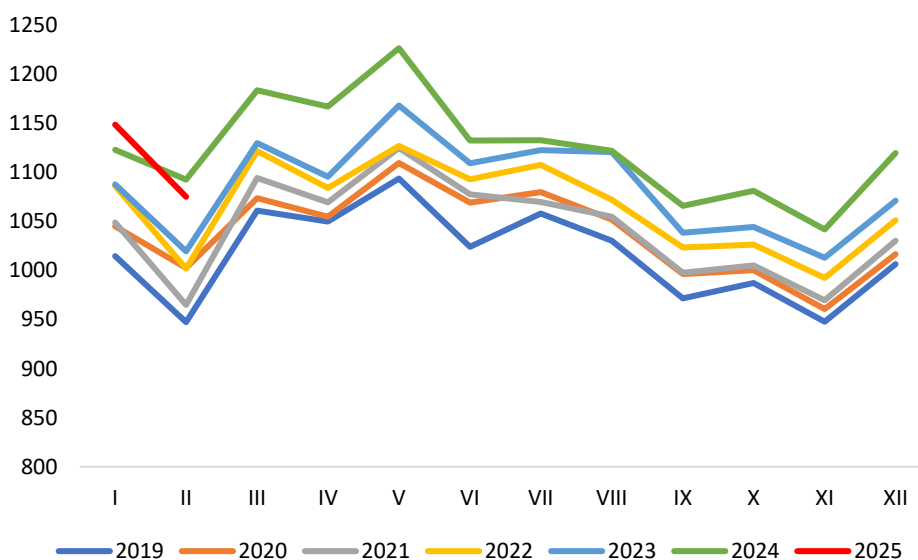
W Polsce od wielu lat odnotowywany jest systematyczny wzrost skupu mleka. Średnioroczny wzrost skupu wynosił zawsze około 2%. W 2024 roku skup odnotował wyższy wzrost w porównaniu z rokiem poprzednim i wyniósł 3,8%.

SKUP MLEKA W LUTYM



Według danych Głównego Urzędu Statystycznego meldunkowy skup mleka w lutym 2025 roku wyniósł **1 041,5 mln litrów**.

W okresie dwóch miesięcy 2025 roku do podmiotów skupowych trafiło **2 154,1 mln litrów** mleka.



PROCENTOWE ZMIANY SKUPU

W RELACJI MIESIĘCZNEJ

- Skup mleka w lutym 2025 był o 6,4% mniejszy od skupu odnotowanego w styczniu 2025

-6,4%

W RELACJI ROCZNEJ

- W lutym skupiono o 1,6% mniej mleka niż w lutym 2024 r.

-1,6%

ŁĄCZNY SKUP W 2025 R.

- W pierwszych dwóch miesiącach 2025 roku skupiono o 0,4% więcej mleka niż w analogicznym okresie 2024 roku

+0,4%

Ilość skupionego mleka w okresie I-II 2025 w tys. litrów

województwo	wg siedziby jednostki skupującej	wg siedziby producenta	różnica w ilościach skupionego mleka	różnica [%]
Polska	2 154 141	2 154 141	x	x
dolnośląskie	3 200	27 928	-24 728	-88,5%
kujawsko-pomorskie	44 304	147 423	-103 119	-69,9%
lubelskie	128 794	97 589	31 205	32,0%
lubuskie	44 264	18 943	25 321	133,7%
łódzkie	119 121	143 659	-24 538	-17,1%
małopolskie	17 020	20 512	-3 492	-17,0%
mazowieckie	442 654	454 469	-11 815	-2,6%
opolskie	31 136	51 282	-20 146	-39,3%
podkarpackie	25 256	13 866	11 390	82,1%
podlaskie	878 586	484 221	394 365	81,4%
pomorskie	21 270	59 041	-37 771	-64,0%
śląskie	25 272	45 750	-20 478	-44,8%
świętokrzyskie	53 838	29 387	24 451	83,2%
warmińsko-mazurskie	62 621	140 005	-77 384	-55,3%
wielkopolskie	253 027	396 318	-143 291	-36,2%
zachodniopomorskie	3 778	23 748	-19 970	-84,1%

Dane: Polska Izba Mleka

W lutym 2025 r. najwięcej mleka ubyło z województw: wielkopolskiego (143,3 mln l), kujawsko-pomorskiego (103,1 mln l) oraz warmińsko-mazurskiego (77,4 mln l).

Najwięcej mleka z innych województw trafiło do województwa podlaskiego (394,4 mln l).

SKUP MLEKA W UE

W styczniu 2025 roku skup mleka został ograniczony w dwunastu państwach członkowskich, w relacji rocznej. W czternastu krajach zwiększono skup surowca.

SKUP MLEKA W UE

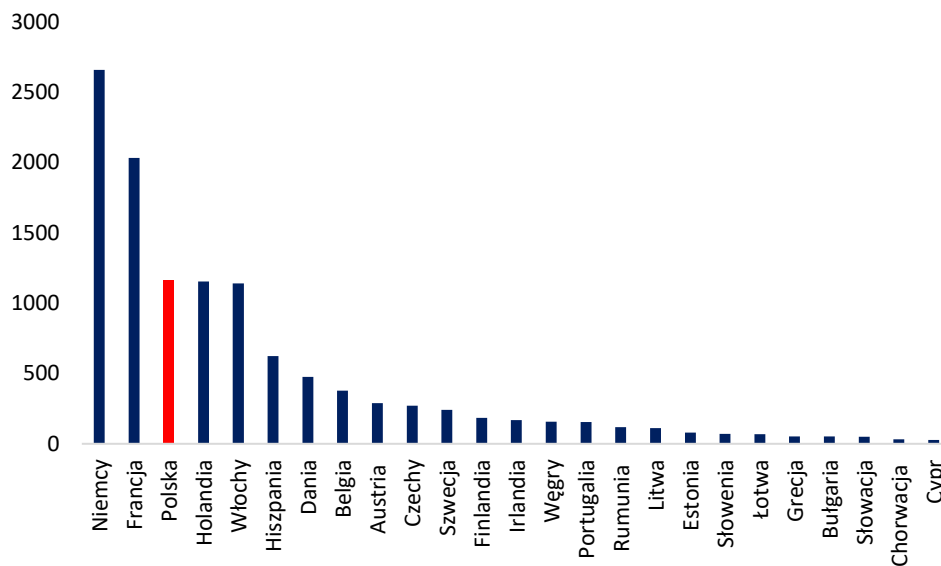
STYCZEŃ



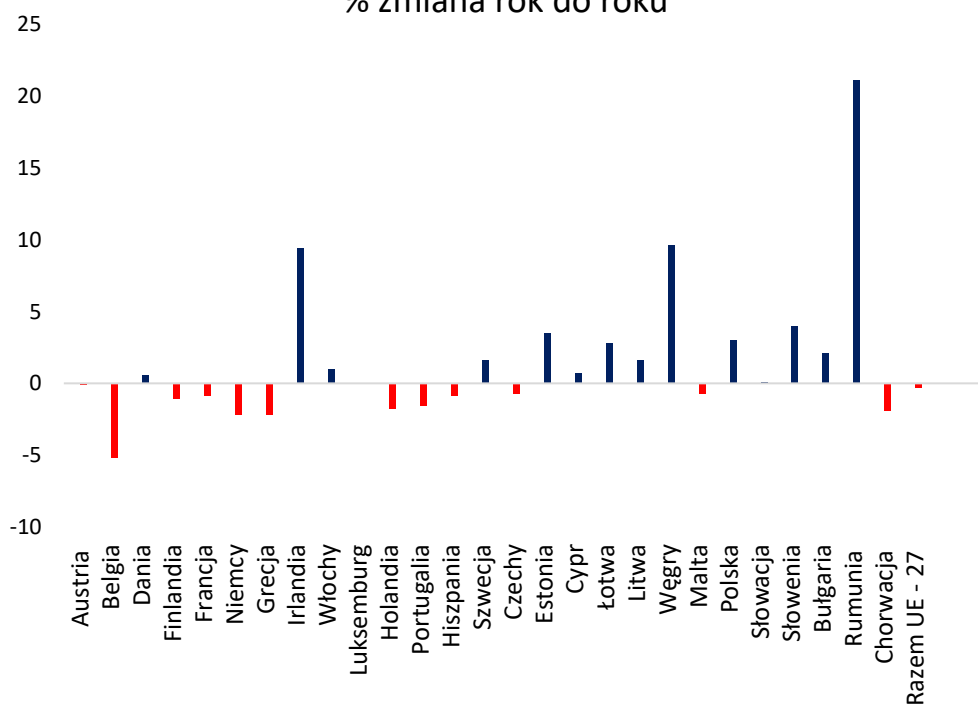
Według danych Eurostat w styczniu 2025 roku w Unii Europejskiej skupiono **11 741,9 tys. ton** mleka, tj. o 2,8% więcej niż w grudniu 2025 r., ale o 0,3% mniej niż w styczniu 2024 r.

Pięciu największych producentów mleka w Unii Europejskiej (Niemcy, Francja, Polska, Holandia, Włochy), w analizowanym miesiącu skupiło łącznie **8 148,4 tys. ton** mleka, było to o 0,7% mniej niż w analizowanym miesiącu 2024 r. Skup ten stanowił 69,4% całego unijnego mleka.

Skup mleka w styczniu



% zmiana rok do roku



CENY MLEKA W POLSCE

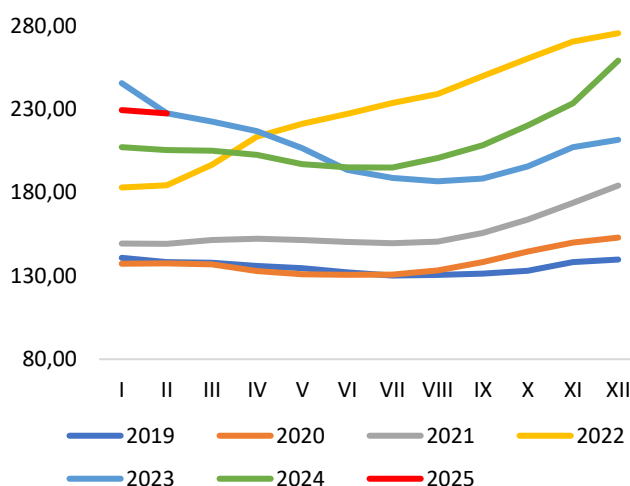
Od początku bieżącego roku cena mleka odnotowuje spadki.

CENA MLEKA W LUTYM



Według GUS średnia cena mleka w lutym 2025 roku wynosiła **227,38 zł/hl**, była o 0,9% niższa niż w styczniu 2025 r., ale o 10,7% wyższa niż w lutym 2024 r.

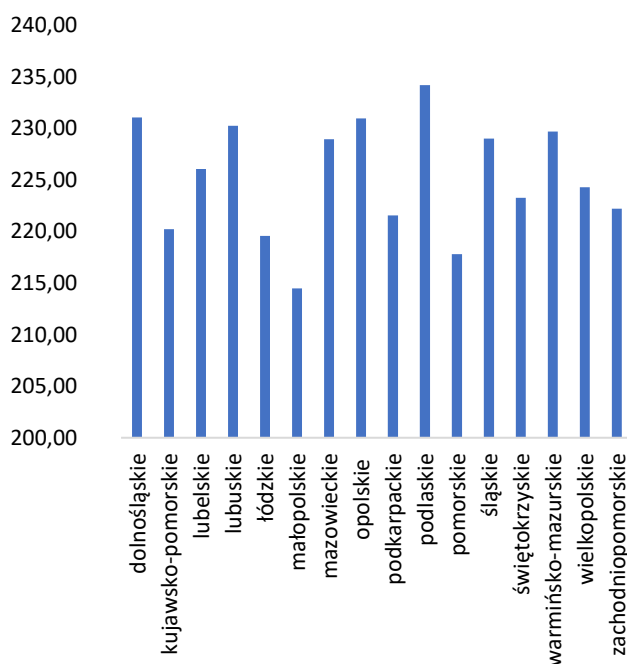
W okresie dwóch miesięcy 2025 roku średnia cena skupu mleka ukształtowała się na poziomie **228,38 zł/hl** i była o 10,7% wyższa w porównaniu do analogicznego okresu 2024 roku.



CENA W WOJEWÓDZTWACH

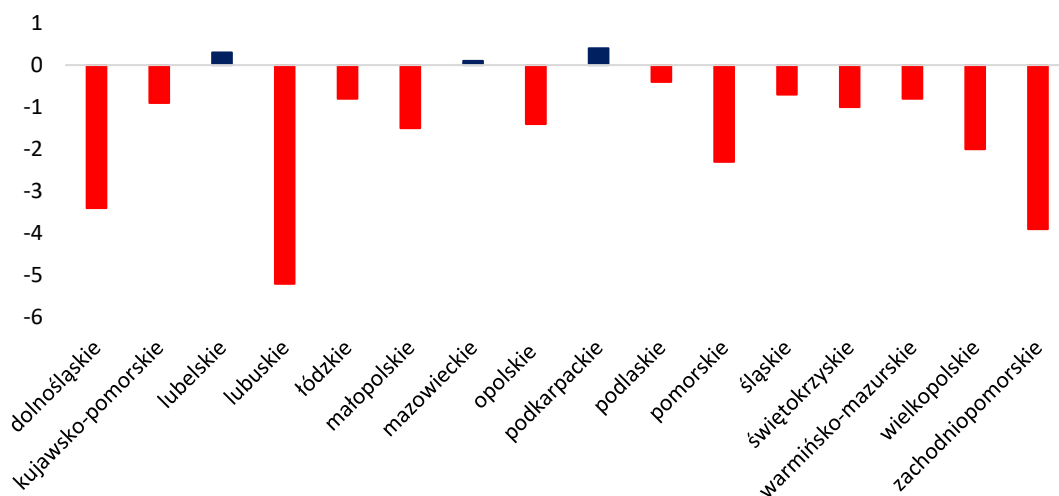


Zróżnicowanie cen mleka w województwach jest dość wyraźne. W lutym 2025 r. najwyższą cenę otrzymywali producenci z województw: podlaskiego 234,17 zł/hl, dolnośląskiego 231,05 zł/hl oraz opolskiego 230,95 zł/hl. Najniższą cenę natomiast wypłacano w województwach: małopolskim 214,49 zł/hl, pomorskim 217,80 zł/hl oraz łódzkim 219,55 zł/hl.

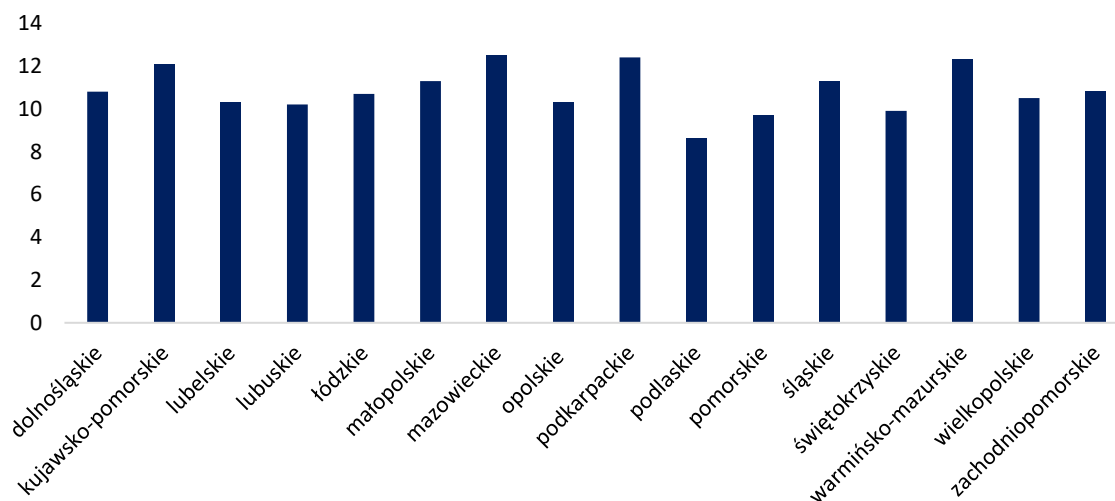


CENA W WOJEWÓDZTWACH

% zmiana ceny miesiąc do miesiąca



% zmiana ceny rok do roku



CENY MLEKA W UE

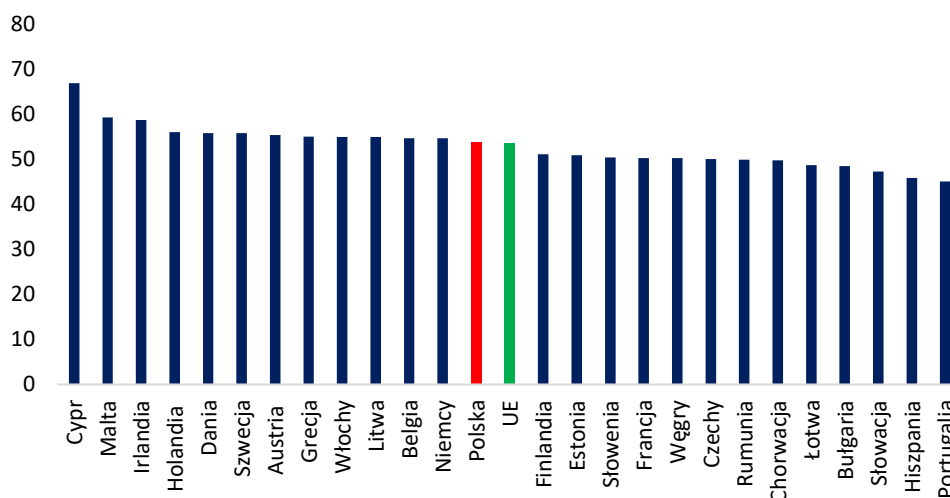
W styczniu 2025 roku w Unii Europejskiej cena skupu mleka była o 2,0% niższa niż w grudniu 2024 r.

CENA MLEKA W STYCZNIU

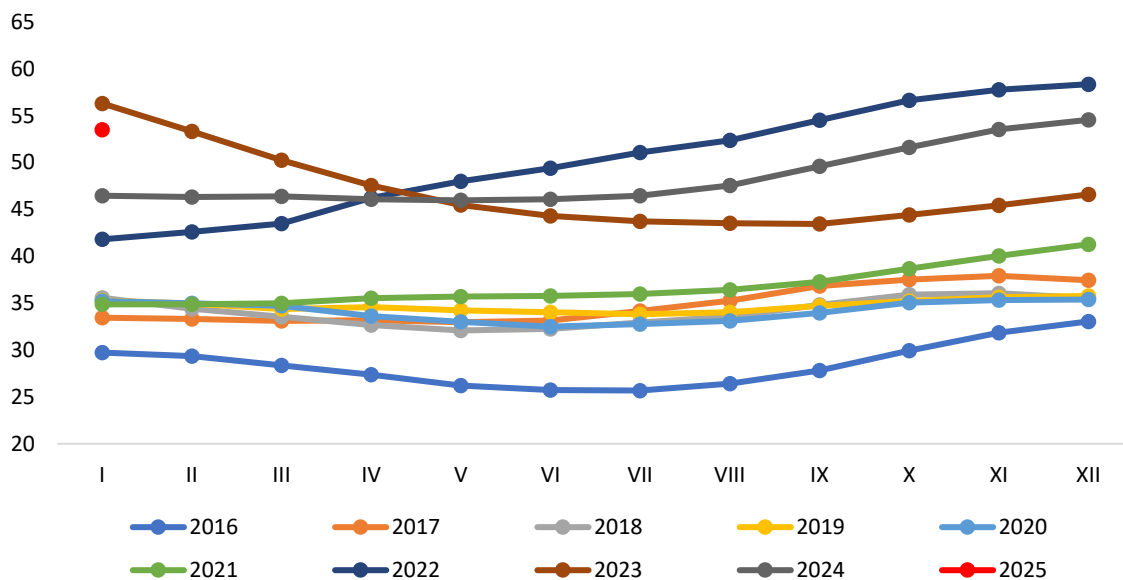


W styczniu 2025 roku średnia cena mleka w Unii Europejskiej ukształtowała się na poziomie **53,49 EUR/100 kg** i była o 2,0% niższa niż w grudniu 2024 r., ale o 15,2% wyższa niż w styczniu 2024 r.

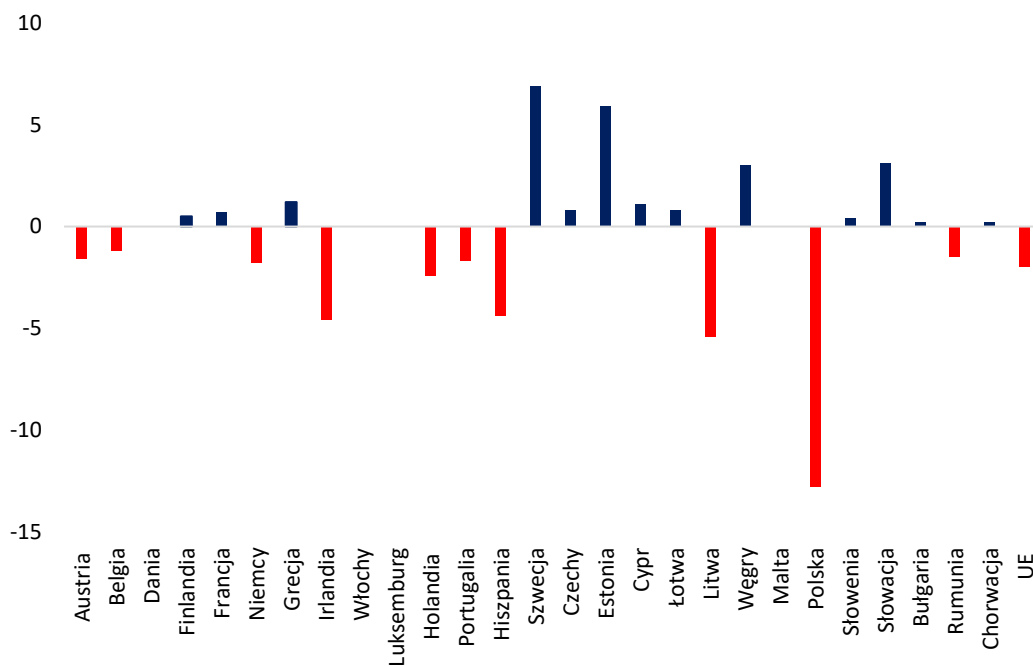
Cena mleka w styczniu



Cena mleka w UE



% zmiana ceny miesiąc do miesiąca



PRODUKCJA ARTYKUŁÓW MLECZARSKICH

POLSKA JEST DUŻYM PRODUCENTEM ARTYKUŁÓW MLECZARSKICH

PRODUKCJA

01

MLEKO PŁYNNE

W styczniu 2025 r. produkcja mleka płynnego wynosiła 298,9 mln litrów i była o 4,2% niższa niż przed miesiącem oraz o 0,4% mniejsza niż w styczniu 2024 r.

02

ŚMIETANA

Produkcja śmietany w styczniu 2025 r. wynosiła 17,5 mln litrów i była o 4,7% niższa niż przed miesiącem, ale o 8,2% większa niż przed rokiem.

03

JOGURT

W styczniu 2025 r. wyprodukowano 34,4 mln litrów jogurtu i była o 31,2% wyższa niż w poprzednim miesiącu oraz o 10,5% wyższa niż w styczniu 2024 roku.

04

SERY TWAROGOWE

W styczniu 2025 r. produkcja serów twarogowych wynosiła 47,8 tys. ton i była o 2,6% wyższa niż przed miesiącem oraz o 4,1% wyższa niż w analogicznym miesiącu 2024 roku.

05

SER PODPUSZCZKOWY DOJRZEWAJĄCY

W styczniu 2025 r. wyprodukowano 34,5 tys. ton serów podpuszczkowych dojrzewających, tj. o 3,0% więcej niż w grudniu 2024 r. oraz o 2,1% więcej niż w styczniu 2024 r.

06

MASŁO

Produkcja masła w styczniu 2025 r. ukształtowała się na poziomie 25,1 tys. ton i była o 4,2% niższa niż przed miesiącem, ale o 2,4% wyższa niż w analogicznym miesiącu 2024 roku.

07

ODTŁUSZCZONE MLEKO W PROSZKU

W styczniu 2025 r. wyprodukowano 13,1 tys. ton OMP, tj. o 8,3% mniej niż w grudniu 2024 r., ale o 1,4% więcej niż w analogicznym miesiącu 2024 roku.

08

PEŁNE MLEKO W PROSZKU

Produkcja PMP w styczniu 2025 r. wynosiła 1,1 tys. ton i była o 55,0% niższa niż miesiąc wcześniej oraz o 50,0% mniejsza niż w styczniu 2024 roku.

CENY ARTYKUŁÓW MLECZARSKICH

Ceny większości produktów mlecznych w styczniu 2025 r. były wyższe niż w analogicznym okresie 2024 roku.

CENY W STYCZNIU

01

MASŁO

Za masło w blokach krajowi producenci w styczniu 2025 r. otrzymywali cenę 38,05 zł/kg i była o 0,1% wyższa niż w grudniu 2024 oraz o 50,5% wyższa niż w styczniu 2024 r.

02

SERY PODPUSZCZKOWE

W styczniu 2025 r. średnia cena serów podpuszczkowych dojrzewających wynosiła 23,10 zł/kg, tj. o 0,5% mniej niż przed miesiącem, ale o 5,7% drożej niż w styczniu 2024 roku.

03

ODTŁUSZCZONE MLEKO W PROSZKU

W styczniu 2025 r. cena OMP ukształtowała się na poziomie 12,46 zł/kg i była o 0,2% wyższa niż w grudniu 2024 r. oraz o 6,8% wyższa niż w analogicznym miesiącu 2024 roku.

DYNAMIKA ZMIAN CEN PRODUKTÓW MLECZARSKICH

10 – 16.02.2025

	[zł/kg]	różnica względem wcześniejszego:		
		roku [%]	miesiąca [%]	tygodnia [%]
Masło w blokach	29,53	27,9	-4,9	-2,6
Masło konfekcjonowane	31,77	33,0	-5,5	-3,2
OMP	11,37	1,4	2,8	6,0
PMP	19,44	22,2	-2,0	3,3
Ser Edamski	21,42	6,3	0,4	-2,9
Ser Gouda	21,48	1,3	-5,1	-2,5

17 – 23.02.2025

	[zł/kg]	różnica względem wcześniejszego:		
		roku [%]	miesiąca [%]	tygodnia [%]
Masło w blokach	29,32	27,4	-5,7	-0,7
Masło konfekcjonowane	31,00	25,6	-7,8	-2,4
OMP	11,10	-1,1	-1,5	-2,3
PMP	19,42	20,2	1,3	-0,1
Ser Edamski	22,37	10,9	9,4	4,4
Ser Gouda	21,75	3,5	-5,2	1,3

24.02 – 02.03.2025

	[zł/kg]	różnica względem wcześniejszego:		
		roku [%]	miesiąca [%]	tygodnia [%]
Masło w blokach	28,62	21,3	-7,0	-2,4
Masło konfekcjonowane	29,62	19,2	-11,9	-4,4
OMP	11,00	-1,2	-1,8	-1,0
PMP	19,13	18,4	-2,0	-1,5
Ser Edamski	21,49	7,4	-1,7	-3,9
Ser Gouda	22,13	3,4	-0,3	1,7

03 – 09.03.2025

	[zł/kg]	różnica względem wcześniejszego:		
		roku [%]	miesiąca [%]	tygodnia [%]
Masło w blokach	28,93	19,3	-4,6	1,1
Masło konfekcjonowane	30,92	21,5	-5,8	4,4
OMP	11,11	-1,1	3,6	1,0
PMP	19,02	16,3	1,1	-0,6
Ser Edamski	21,75	7,2	-1,4	1,2
Ser Gouda	22,01	3,1	-0,1	-0,5

Dane Zintegrowany System Rolniczej Informacji Rynkowej

CENY NA RYNKACH ZAGRANICZNYCH

MASŁO

W USA, na początku marca 2025 r., cena masła wynosiła 5 176 USD/t i była o 2,1% niższa niż w poprzednim notowaniu. Masło było o 16,0% tańsze niż 2024 roku.

W Oceanii masło zbywano po 7 388 USD/t tj., o 2,6% drożej niż dwa tygodnie wcześniej oraz o 11,0% drożej niż przed rokiem.

W Unii Europejskiej cena masła wynosiła 7 533 USD/t i była o 0,4% wyższa niż w poprzednim notowaniu, ale o 24,0% wyższa niż w 2024 roku.

W dniu 4 marca 2025 roku na GDT cena masła wynosiła 7 577 USD/t i była o 3,0% wyższa niż w poprzednim notowaniu oraz o 5,0% wyższa niż przed miesiącem. W porównaniu z cenami sprzed roku cena masła była o 17,0% wyższa.

ODTŁUSZCZONE MLEKO W PROSZKU

W USA, 2 marca 2025 r., cena OMP wynosiła 2 660 USD/t i była o 7,3% niższa niż w poprzednim notowaniu. OMP było o 3,0% droższe niż 2024 roku.

W Oceanii cena OPM ukształtowała się na poziomie 2 888 USD/t tj. o 3,3% mniej niż w poprzednim notowaniu, ale o 3,0% więcej niż w 2024 roku.

W Unii Europejskiej cena odtłuszczonego mleka w proszku wynosiła 2 680 USD/t i była o 1,7% wyższa niż w poprzednim notowaniu, ale o 3,0% niższa niż rok wcześniej.

Na GDT w dniu 4 marca 2025 r. odtłuszczone mleko w proszku zbywano po cenie 2 744 USD/t, tj. o 0,4% mniej niż w poprzednim notowaniu oraz o 3,0% taniej niż przed miesiącem. W porównaniu z cenami sprzed roku OMP było o 4,0% droższe.

PEŁNE MLEKO W PROSZKU

W dniu 2 marca 2025 r. w USA pełne mleko w proszku zbywano po 4 718 USD/t, podobnie jak w poprzednim notowaniu i jak przed rokiem.

W Oceanii cena PMP wynosiła 4 100 USD/t i była o 1,2% niższa niż dwa tygodnie wcześniej, ale o 21,0% wyższa niż w poprzednim roku.

W Unii Europejskiej PMP zbywano po cenie 4 541 USD/t tj., o 0,4% taniej niż w poprzednim notowaniu, ale o 15,0% drożej niż w 2024 roku.

W dniu 4 marca 2025 r. na Global Dairy Trade pełne mleko w proszku zbywano po cenie 4 061 USD/t, tj. o 2,0% taniej niż w poprzednim notowaniu oraz o 3,0% taniej niż przed miesiącem. W porównaniu z cenami sprzed roku pełne mleko w proszku było o 24,0% droższe.

SER CHEDDAR

W Stanach Zjednoczonych 2 marca 2025 r. cena sera Cheddar osiągnęła poziom 4 090 USD/t i była o 3,1% niższa niż w poprzednim notowaniu, ale o 24,0% wyższa niż przed rokiem.

W Oceanii ser Cheddar zbywano po 4 900 USD/t tj., o 2,2% taniej niż w poprzednim notowaniu, ale o 16,0% drożej niż w 2024 roku.

W UE cena sera Cheddar wynosiła 5 209 USD/t i była podobna jak dwa tygodnie wcześniej, ale o 33,0% wyższa niż w marcu 2024 roku.

W dniu 4 marca 2025 r. na GDT cena sera Cheddar ukształtowała się na poziomie 4 915 USD/t i była o 1,0% wyższa niż w poprzednim notowaniu, ale o 2,0% niższa niż miesiąc wcześniej. W porównaniu z cenami sprzed roku ser Cheddar był o 15,0% droższy.

AKTUALNOŚCI

PRYSZCZYCA – AKTUALIZACJA KOMUNIKATU MRIRW NA DZIEŃ 1.04.2025 R.

W dniu 1 kwietnia odbyło się kolejne, 3-etapowe posiedzenie sztabu kryzysowego, koordynującego działania prewencyjne MRiRW, związane z zagrożeniem wystąpienia wirusa pryszczycy na terytorium Polski. Ministerstwo podkreśla, że Polska nadal jest krajem, w którym nie stwierdzono wirusa pryszczycy, a intensyfikacja działań prewencyjnych MRiRW związana jest z zagrożeniem transmisją wirusa z krajów sąsiednich, gdzie choroba występuje. Zachorowania na pryszczycę u ludzi są sporadyczne, a choroba nie powoduje zagrożenia życia człowieka.

Najważniejsze ustalenia z dnia 1.04.2025 r.:

- **W działania prewencyjne oraz w usuwanie skutków pryszczycy w razie jej ewentualnego wystąpienia zaangażują się funkcjonariusze służb mundurowych** podległych MON i Ministerstwu Spraw Wewnętrznych i Administracji (MSWiA), m.in. wojska, straży pożarnej, służby granicznej i policji.
- **Rozważane jest kolejne ograniczenie liczby przejść granicznych, przez które transporty zwierząt mogą wjeżdżać do Polski, a wzmożone kontrole w wyznaczonych przejściach** będą prowadzone we współpracy ze służbami weterynaryjnymi. **Połączone patrole będą skuteczniej egzekwować obowiązujące restrykcje.**
- **Przypominamy: wojewodowie mają prawny obowiązek wskazywania miejsc przechowywania padliny.**
- Wzmożone kontrole prowadzone są nadal w przejściach granicznych i lotniskach. W celu skutecznego blokowania transportu wątpliwych towarów w kontrole włączone są zespoły z wyszkolonymi psami.

Pryszczycyca u ludzi – ważne informacje:

- Zachorowania na pryszczycę u ludzi są sporadyczne. Najczęściej dochodzi do nich podczas trwania epizootii u bydła.
- Do zakażenia może dojść w wyniku spożywania surowego mleka i bezpośredni kontakt ze zmianami skórnymi chorych zwierząt, np. podczas dojenia.
- Okres inkubacji wynosi kilka dni.
- Głównym objawem są bolesne pęcherzyki na wargach, dziąsłach, policzkach i brzegach języka, rzadziej na skórze dłoni stóp, twarzy, spojówkach. Zmianom mogą towarzyszyć objawy ogólne w postaci gorączki, bólu głowy, osłabienia, trudności w połykaniu czy ślinotoku.
- Z reguły dochodzi do samowyleczenia, a pełny powrót do zdrowia następuje po 1-2 tygodniach.

NORMA GAEC 2 – MOŻLIWE DZIAŁANIA ZWIĄZANE Z UTRZYMANIEM ROWÓW I URZĄDZEŃ MELIORACYJNYCH

Ministerstwo Rolnictwa i Rozwoju Wsi informuje, że na obszarach objętych normą GAEC 2 możliwe są działania związane z konserwacją rowów i instalacji drenujących do odwadniania lub odprowadzania wody z terenu.

Celem normy jest ochrona torfowisk i obszarów podmokłych użytkowanych rolniczo z jednoczesnym uwzględnieniem prowadzenia działalności rolniczej pozwalającej zakwalifikować te grunty jako użytki rolne. W Polsce norma obowiązuje od 15 marca 2025 r.

Dopuszczone działania

Dopuszczone są tzw. konserwacje:

- bieżące, tj. koszenie skarp, dna rowów i usuwanie przetamowań oraz
- gruntowne (okresowe, np. nie częściej niż raz na trzy lata): odmulanie rowów, wylotów drenarskich, wycinanie zakrzaczenia z dna rowów, udrażnianie rurowciągów drenarskich.

Należy pamiętać, że norma GAEC 2 nie dotyczy rowów i instalacji do nawodnień (podsiąkowych czy zalewowych). W tym przypadku istniejące rowy i zbieracze drenarskie powinny być w pełni funkcjonalne.

Obowiązujące wymogi

Na obszarze GAEC 2 w przypadku:	
trwałych użytków zielonych	gruntów ornych
<ul style="list-style-type: none"> ▪ nie przekształca się ich i nie zaoruje, z wyłączeniem możliwości wykonania zabiegu renowacji z zastosowaniem płytkiej uprawy gleby i podsiewu nie częściej niż raz na 4 lata; ▪ nie wydobywa się z nich torfu; ▪ nie buduje się na nich i nie odnawia rowów i instalacji drenujących do odwadniania lub odprowadzania wody z terenu. 	<ul style="list-style-type: none"> ▪ nie zaoruje się ich, z wyłączeniem możliwości płytkiej uprawy gleby do głębokości 15 cm; ▪ nie wydobywa się z nich torfu; ▪ nie buduje się na nich i nie odnawia rowów i instalacji drenujących do odwadniania lub odprowadzania wody z terenu.

Jeżeli rolnik nie zgadza się z wyznaczonymi obszarami objętymi normą GAEC 2, może zgłosić rozbieżności do Agencji Restrukturyzacji i Modernizacji Rolnictwa (ARiMR) lub do Instytutu Uprawy Nawożenia i Gleboznawstwa – Państwowego Instytutu Badawczego (IUNG-PIB).

START KAMPANII SKŁADANIA WNIOSKÓW O PŁATNOŚCI OBSZAROWE ZA 2025 R.

W dniu 15 marca rozpoczął się nabór wniosków o przyznanie corocznych płatności dla rolników.

Jak zawnioskować?

Wniosek, należy złożyć do Agencji Restrukturyzacji i Modernizacji Rolnictwa (ARiMR) za pośrednictwem aplikacji eWniosekPlus.

Dostęp do aplikacji odbywa się za pośrednictwem Platformy Usług Elektronicznych (PUE).

O jakie wsparcie można zawnioskować?

W aplikacji eWniosekPlus będzie można zawnioskować, tak jak dotychczas, o przyznanie:

- płatności bezpośrednich, w tym ekoschematów powierzchniowych i dobrostanu zwierząt;
- przejściowego wsparcia krajowego;
- interwencji w ramach II filara WPR, tj.: interwencji rolno-środowiskowo-klimatycznych, płatności ekologicznej, płatności ONW oraz interwencji leśnych i zadrzewieniowych;
- płatności obszarowych kontynuowanych w ramach Programu Rozwoju Obszarów Wiejskich w latach 2014-2020 (tj. płatności rolno-środowiskowo-klimatycznych i premii zalesieniowych).

Warto wiedzieć

- Podstawowy termin na złożenie wniosku upłynie 15 maja 2025 r.
- Wniosek może być także złożony w terminie 25 dni kalendarzowych po ww. terminie, tj. do dnia 9 czerwca 2025 r. Jednak w takim przypadku za każdy dzień roboczy opóźnienia stosowane będzie zmniejszenie płatności w wysokości 1% należnej kwoty płatności.
- Podstawowy termin na wprowadzenie zmian we wniosku upłynie 2 czerwca 2025 r. (ponieważ ustawowy termin 31 maja 2024 r. przypada w sobotę).

DOROTA GRABARCZYK
D.GRABARCZYK@PFHB.PL