

01/25

RYNEK

W A R S Z A W A

S T Y C Z E Ń 2 0 2 5

KONTAKT

www.pfhb.pl

e-mail: d.grabarczyk@pfhb.pl

O NAS

Polska Federacja Hodowców Bydła i Producentów Mleka w Warszawie jest jedynym pełnoprawnym reprezentantem środowiska hodowców bydła i producentów mleka w Polsce.

KONTAKT

www.pfhb.pl

ul. Żurawia 22

00-515 Warszawa

**CELEM POLSKIEJ FEDERACJI
JEST REPREZENTOWANIE
INTERESÓW I OBRONA PRAW
JEJ CZŁONKÓW, A W
SZCZEGÓLNOŚCI:**

- Podejmowanie strategicznych działań związanych z hodowlą bydła i produkcją mleka.
- Wspieranie hodowli bydła i produkcji mleka.
- Podejmowanie zadań w hodowli bydła i produkcji mleka, o charakterze ponadregionalnym lub ogólnokrajowym.
- Opracowywanie programów hodowlanych i koordynowanie ich realizacji.
- Pomoc członkom organizacji w ich działalności statutowej.
- Reprezentowanie PFHBiPM na arenie międzynarodowej.
- Współdziałanie z organizacjami międzynarodowymi zajmującymi się problematyką oceny użytkowości, inseminacji i hodowli bydła.
- Ścisła współpraca z organizacjami i instytucjami krajowymi zajmującymi się inseminacją bydła.
- Dbanie o dobre imię polskiego hodowcy

**POLSKA FEDERACJA REALIZUJE
SWOJE CELE MIĘDZY INNYMI
POPRAZ:**

- Prowadzenie oceny wartości użytkowej bydła mlecznego i mięsno-mlecznego lub hodowlanej.
- Prowadzenie ksiąg bydła i dokumentacji hodowlanej wg obowiązujących przepisów.
- Prowadzenie laboratoriów oceny mleka.
- Prowadzenie systemu informatycznego dla potrzeb oceny wartości użytkowej i hodowlanej bydła.
- Organizowanie działalności zapewniającej wdrażanie nowoczesnych metod w dziedzinie hodowli bydła i produkcji mleka.
- Opracowywanie i realizację regionalnych i krajowych programów hodowlanych.
- Organizację wystaw, pokazów oraz seminariów.
- Dokonywanie na zlecenie hodowców selekcji w ocenianych stadach, wyrażanie zaleceń dotyczących remontu stada, doboru hodowlanego i klasyfikacji bydła.
- Wykorzystywanie dotacji na postęp biologiczny w programach zaakceptowanych przez Ministerstwo Rolnictwa i Rozwoju Wsi.
- Prowadzenie badania oceny mleka do celów hodowlanych.
- Prowadzenie działalności doradczej i szkoleniowej.
- Prowadzenie Laboratorium Genetyki Bydła w celu genotypowania zwierząt.

Spis treści

Pogłowie bydła 01

Ocena użytkowości 02

Skup mleka 03

Skup mleka w UE

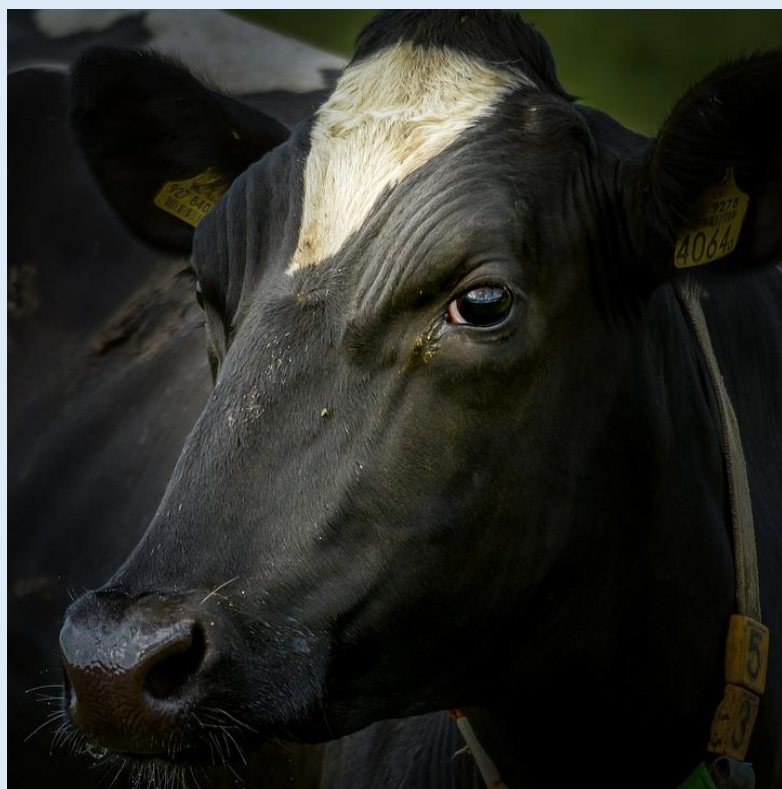
Cena mleka 04

Cena mleka w UE

Produkcja artykułów 05

Ceny artykułów

Aktualności 06



POGŁÓWIE BYDŁA

Populacja bydła na koniec grudnia 2024 roku wynosiła 6 190,9 tys. sztuk i była o 2,3% tj. o 144,9 tys. szt. niższa niż w czerwcu 2024 oraz o 1,2% niższa niż w grudniu 2023 roku (o 76,5 tys. sztuk).



POGŁOWIE CIELĄT

Pogłowie cieląt do 1 roku spadło o 1,7% w porównaniu z czerwcem 2024 r. W porównaniu do grudnia 2023 r. spadło o 0,8% do poziomu 1 849,1 tys. szt.

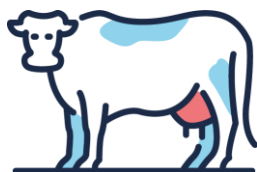
Cielęta stanowią 29,9% w strukturze pogłowia



POGŁOWIE MŁODEGO BYDŁA

Liczba młodego bydła w wieku 1-2 lata zmniejszyła się o 0,9% w porównaniu ze stanem w czerwcu 2024, a w porównaniu z grudniem 2023 r. populacja została zwiększona o 7,2% i wynosiła 1 626,6 tys. szt.

Młode bydło stanowi 26,3% w strukturze pogłowia



KROWY

Pogłowie krów spadło o 10,0% w porównaniu z czerwcem 2024 r., również w porównaniu do grudnia 2023 r. odnotowało spadek o 12,3% i wynosiło 2 101,2 tys. szt.

W strukturze pogłowia krowy stanowią 33,9%.

KROWY MLECZNE

Pogłowie krów mlecznych spadło o 10,48% w porównaniu z czerwcem 2024 r. oraz o 5,24% w porównaniu z grudniem 2023 roku i wyniosło 1 960,28 tys. sztuk.

Rok		Krowy ogółem	Krowy pozostałe	Krowy mleczne
2013	VI	2531	170	2361
	XII	2442	143	2299
2014	VI	2479	169	2310
	XII	2403	155	2248
2015	VI	2445	166	2279
	XII	2303	169	2134
2016	VI	2332	186	2146
	XII	2304	174	2130
2017	VI	2374	220	2154
	XII	2341	188	2153
2018	VI	2429	196	2233
	XII	2417	203	2214
2019	VI	2461	240	2221
	XII	2406	239	2167
2020	VI	2468	250	2218
	XII	2391	266	2126
2021	VI	2388	276	2113
	XII	2289	254	2035
2022	VI	2208	136	2072
	XII	2172	135	2037
2023	VI	2160	133	2027
	XII	2204	135	2069
2024	VI	2355,5	145,7	2189,8
	XII	2101,2	140,8	1960,28
2025 ^a	VI	2185	130	2055
	XII			

Pogłowie krów w Polsce w tys. sztuk: Dane GUS, ^a prognoza IERiGŻ-PIB

Wyszczególnienie	Wskaźnik dynamiki					
	2021	2022	2023	2021	2022	2023
				rok poprzedni = 100		
UE-14	15 414,0	15 344,3	15 048,0	98,8	99,5	98,1
UE-13	4 798,6	4 729,5	4 865,2	97,5	98,6	102,9
w tym Polska	2 035,2	2 037,3	2 243,3	95,7	100,1	110,1
UE-27	20 212,6	20 073,8	19 913,2	98,5	99,3	99,2

Pogłowie krów mlecznych w Unii Europejskiej tys. sztuk (VI): Dane Eurostat, IERiGŻ-PIB

OCENA UŻYTKOWOŚCI

Polska Federacja Hodowców Bydła i Producentów Mleka od 1 lipca 2006 roku przejęła realizowanie zadań z zakresu oceny wartości użytkowej bydła.

**W grudniu 2024 roku pod oceną było 777 082 krów,
pochodzących z 15 641 obór.**

REGIONY OCENY

01

CENTRUM

W grudniu 2024 r. w Regionie Oceny Centrum oceniono 197 326 krów, z 4 803 obór.

02

WSCHÓD

W Regionie Oceny Wschód w grudniu 2024 roku oceniono 179 329 krów, pochodzących z 3 781 obór.

03

ZACHÓD

Liczba krów ocenionych w grudniu 2024 roku wynosiła 239 186. Utrzymywane były w 3 765 oborach.

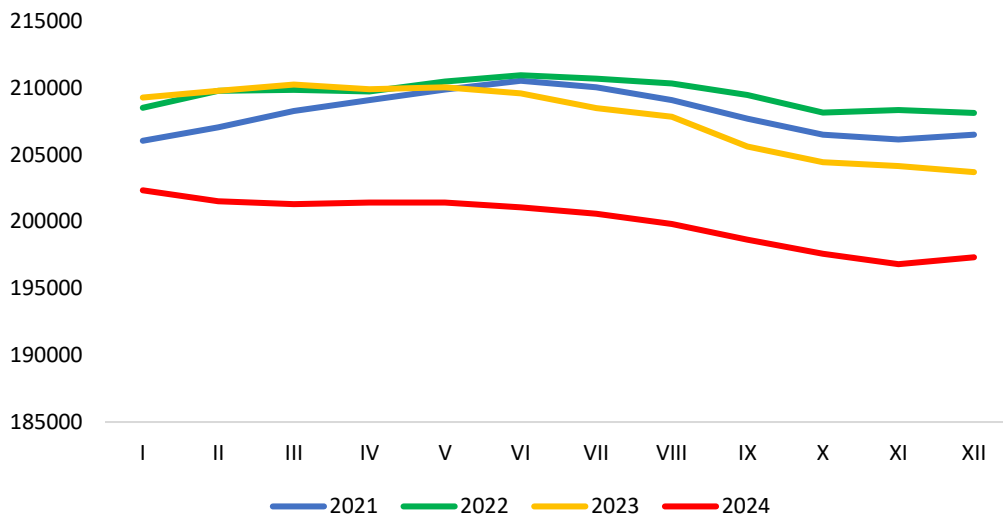
04

PÓŁNOC

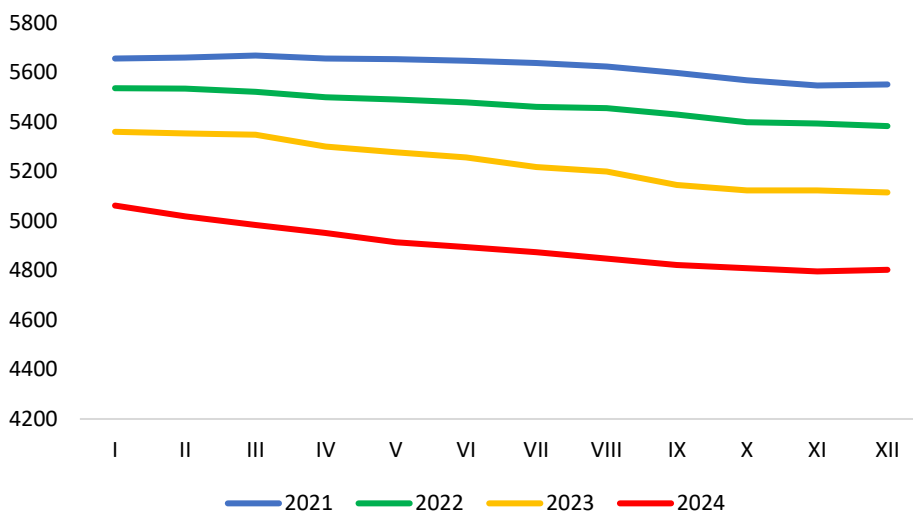
W Regionie Oceny Północ w grudniu 2024 r. oceniono 161 241 krów, z 3 292 obór.

REGION OCENY CENTRUM

Krowy - RO Centrum

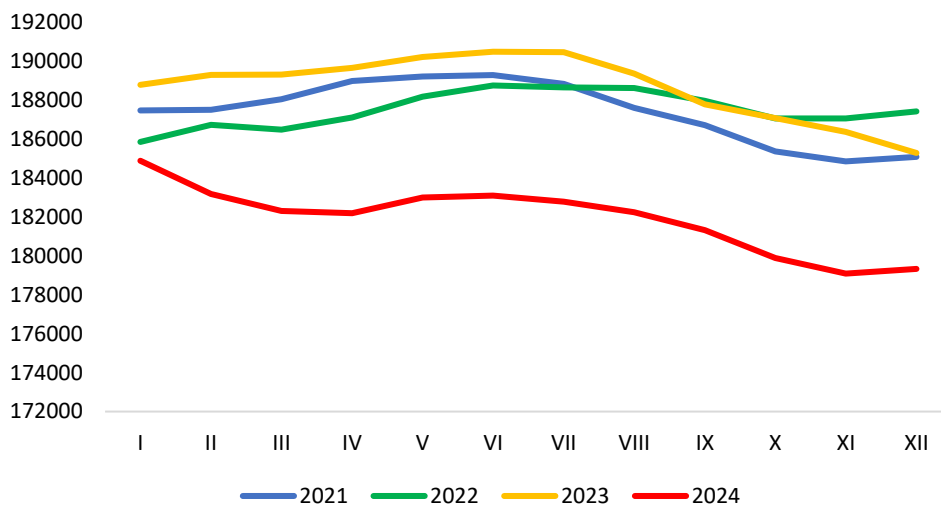


Stada - RO Centrum

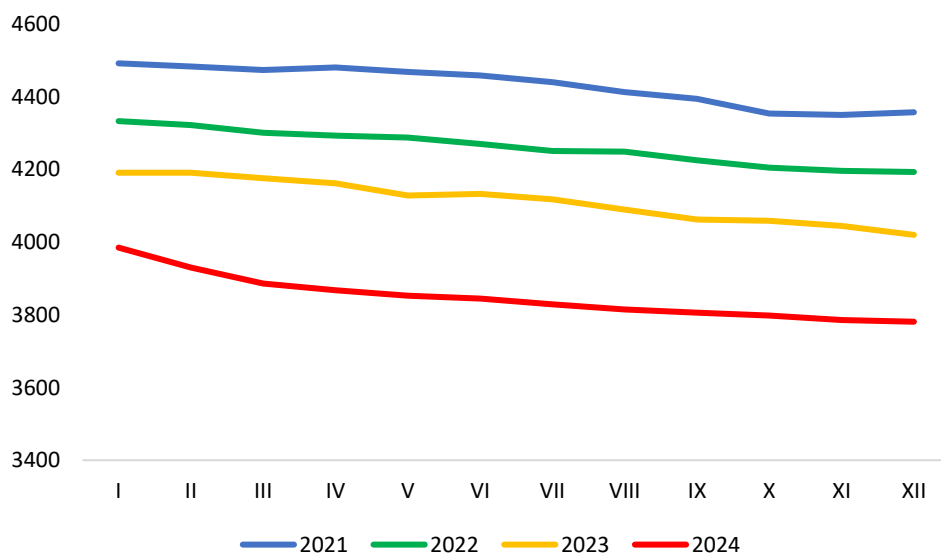


REGION OCENY WSCHÓD

Krowy - RO Wschód

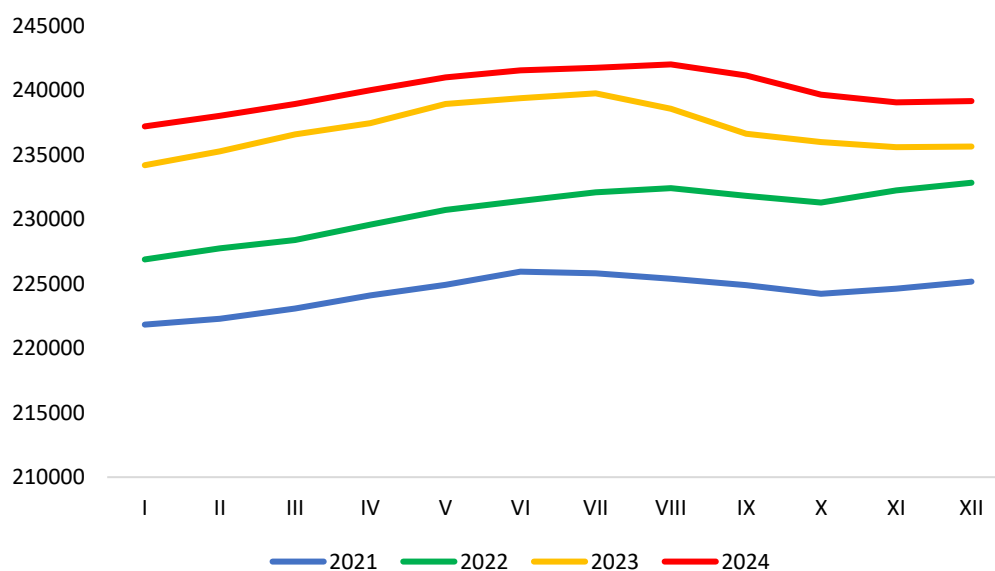


Stada - RO Wschód

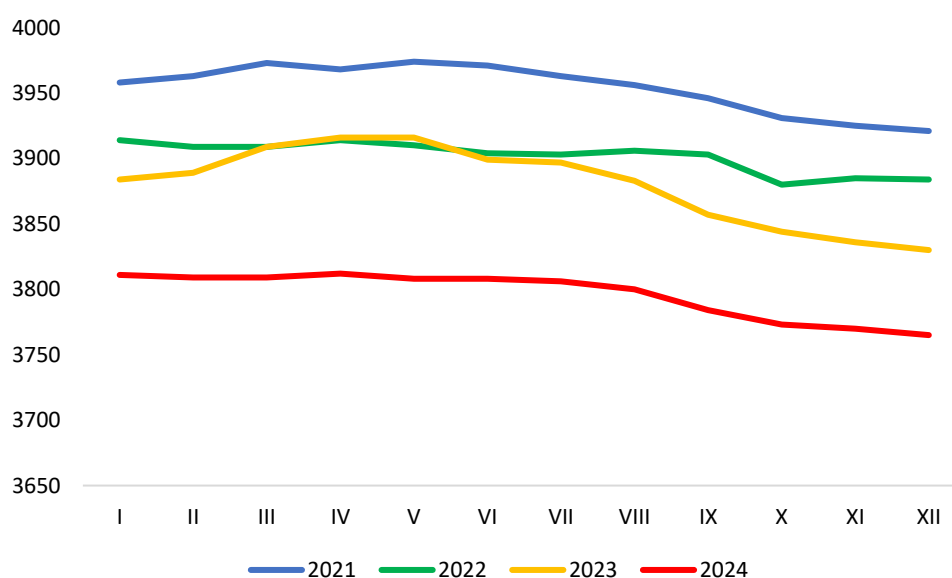


REGION OCENY ZACHÓD

Krowy - RO Zachód

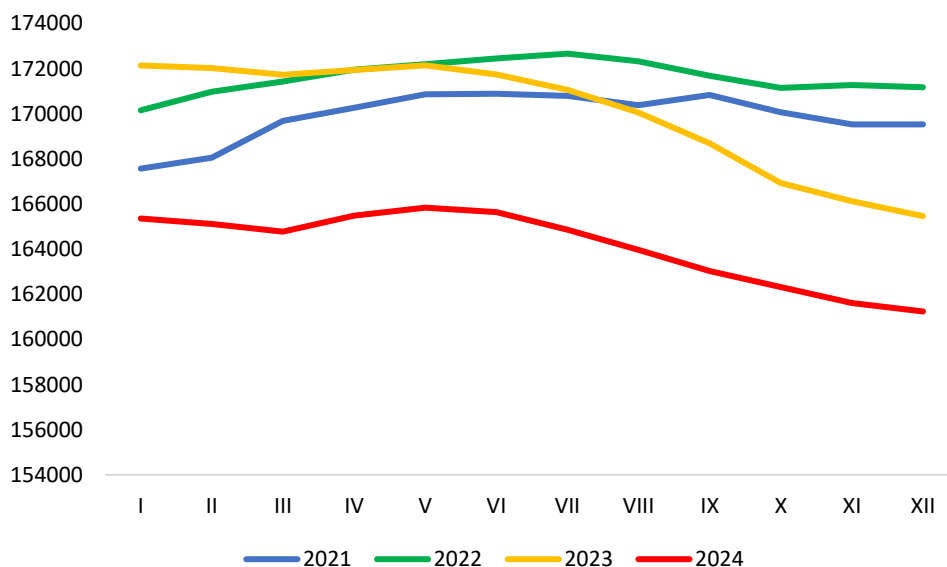


Stada - RO Zachód

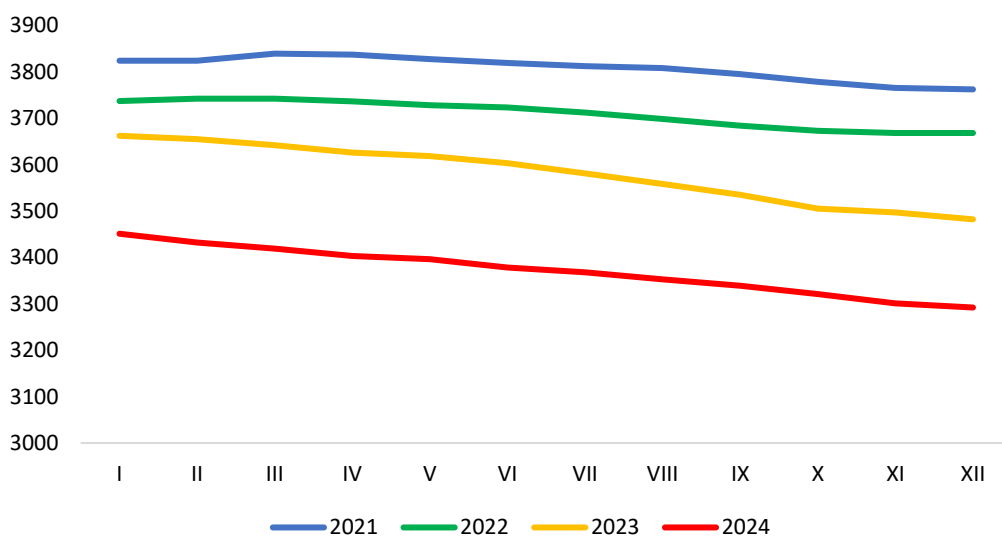


REGION OCENY PÓŁNOC

Krowy - RO Północ



Stada - RO Północ



SKUP MLEKA W POLSCE

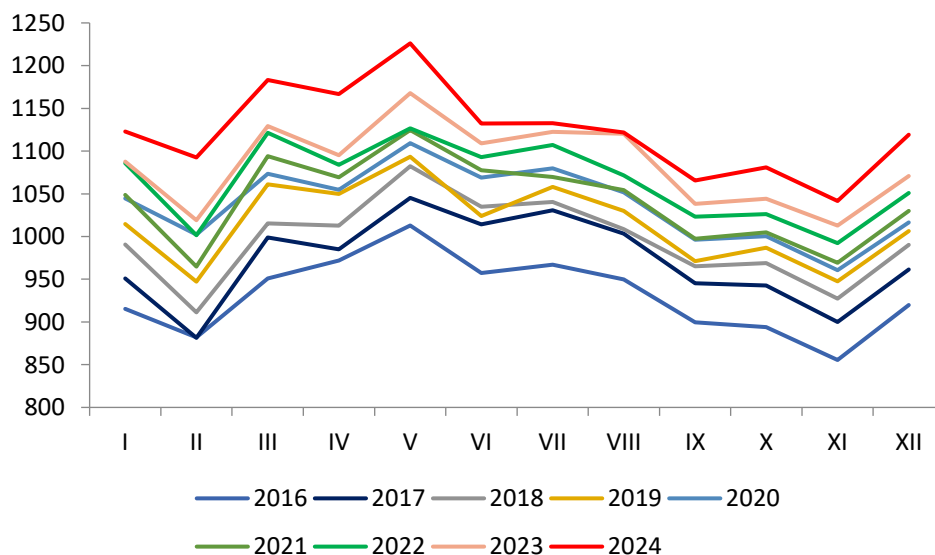
W Polsce od wielu lat odnotowywany jest systematyczny wzrost skupu mleka. Średnioroczny wzrost skupu wynosił zawsze około 2%. W 2024 roku skup odnotował wyższy wzrost w porównaniu z rokiem poprzednim i wyniósł 3,8%.

SKUP MLEKA W GRUDNIU



Według danych Głównego Urzędu Statystycznego meldunkowy skup mleka w grudniu 2024 roku wyniósł **1 084,6 mln litrów**.

W okresie dwunastu miesięcy 2024 roku do podmiotów skupowych trafiło **13 067,0 mln litrów** mleka.



PROCENTOWE ZMIANY SKUPU

W RELACJI MIESIĘCZNEJ

- Skup mleka w grudniu 2024 był o 7,5% większy od skupu odnotowanego w listopadzie 2024

+7,5%

W RELACJI ROCZNEJ

- W grudniu skupiono o 4,5% więcej mleka niż w grudniu 2023 r.

+4,5%

ŁĄCZNY SKUP W 2024 R.

- W ciągu dwunastu miesięcy 2024 roku skupiono o 3,8% więcej mleka niż w analogicznym okresie 2023 roku

+3,8%

Ilość skupionego mleka w okresie I-XII 2024 w tys. litrów

województwo	wg siedziby jednostki skupującej	wg siedziby producenta	różnica w ilościach skupionego mleka	różnica [%]
Polska	13 067 011	13 067 011	x	x
dolnośląskie	23 532	173 435	-149 903	-86,4%
kujawsko-pomorskie	312 438	890 135	-577 697	-64,9%
lubelskie	733 102	568 132	164 970	29,0%
lubuskie	309 140	112 138	197 002	175,7%
łódzkie	719 176	858 657	-139 481	-16,2%
małopolskie	117 020	141 230	-24 210	-17,1%
mazowieckie	2 649 973	2 750 203	-100 230	-3,6%
opolskie	183 563	307 880	-124 317	-40,4%
podkarpackie	131 979	93 747	38 232	40,8%
podlaskie	5 287 023	2 905 210	2 381 813	82,0%
pomorskie	135 113	364 689	-229 576	-63,0%
śląskie	185 266	274 323	-89 057	-32,5%
świętokrzyskie	317 275	176 427	140 848	79,8%
warmińsko-mazurskie	403 990	921 742	-517 752	-56,2%
wielkopolskie	1 532 754	2 374 603	-841 849	-35,5%
zachodniopomorskie	25 667	154 460	-128 793	-83,4%

Dane: Polska Izba Mleka

W okresie od stycznia do grudnia 2024 r. najwięcej mleka ubyło z województw: wielkopolskiego (841,8 mln l), kujawsko-pomorskiego (577,7 mln l) oraz warmińsko-mazurskiego (517,8 mln l).

Najwięcej mleka z innych województw trafiło do województwa podlaskiego (2 381,8 mln l).

SKUP MLEKA W UE

W listopadzie 2024 roku skup mleka został ograniczony w dziewięciu państwach członkowskich, w relacji rocznej. W szesnastu krajach zwiększono skup surowca.

SKUP MLEKA W UE

LISTOPAD

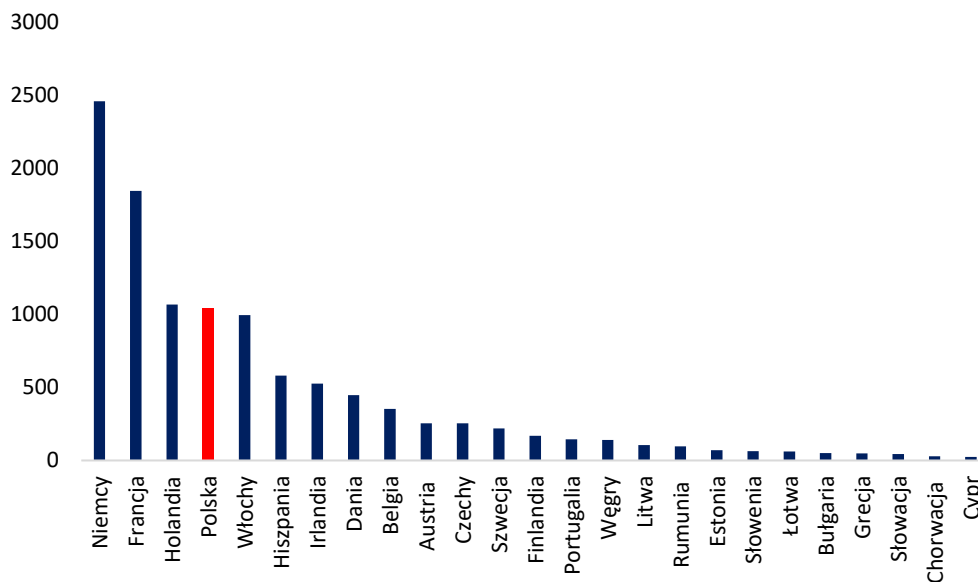


Według danych Eurostat w listopadzie 2024 roku w Unii Europejskiej skupiono **11 088,3 tys. ton** mleka, tj. o 4,3% mniej niż w październiku 2024 r., ale o 1,7% więcej niż w listopadzie 2023 r.

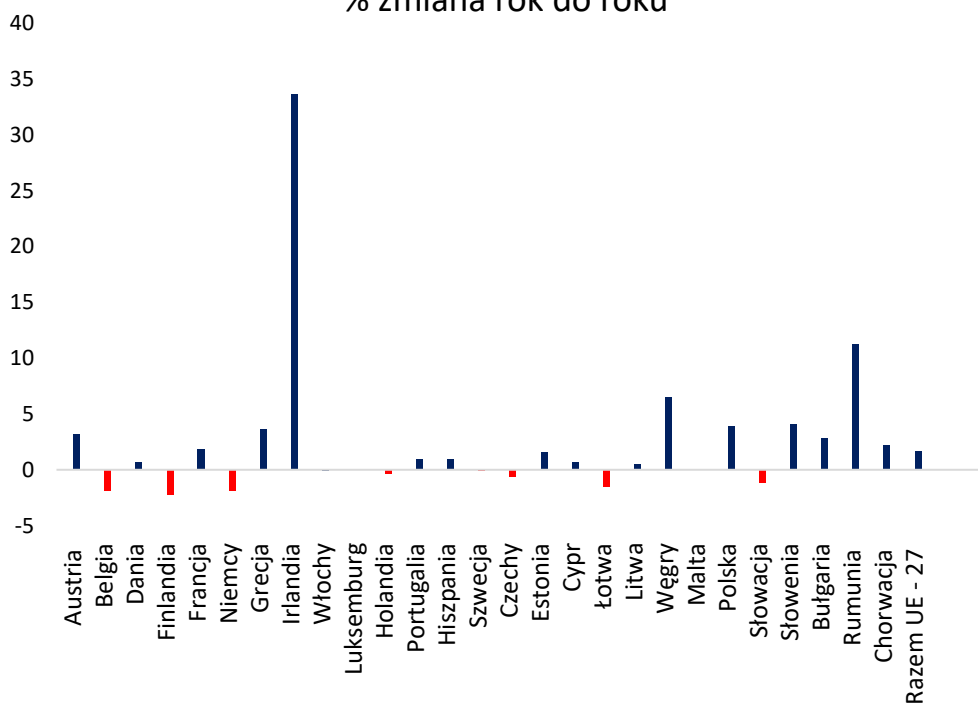
W okresie styczeń – listopad skup mleka w UE wyniósł **134 186,3 tys. ton** i był o 0,7% wyższy niż w analogicznym okresie 2023 roku.

Pięciu największych producentów mleka w Unii Europejskiej (Niemcy, Francja, Holandia, Polska, Włochy), w analizowanym miesiącu skupiło łącznie **7 406,6 tys. ton** mleka, było to o 0,3% więcej niż w analizowanym miesiącu 2023 r. Skup ten stanowił 66,8% całego unijnego mleka.

Skup mleka w listopadzie



% zmiana rok do roku



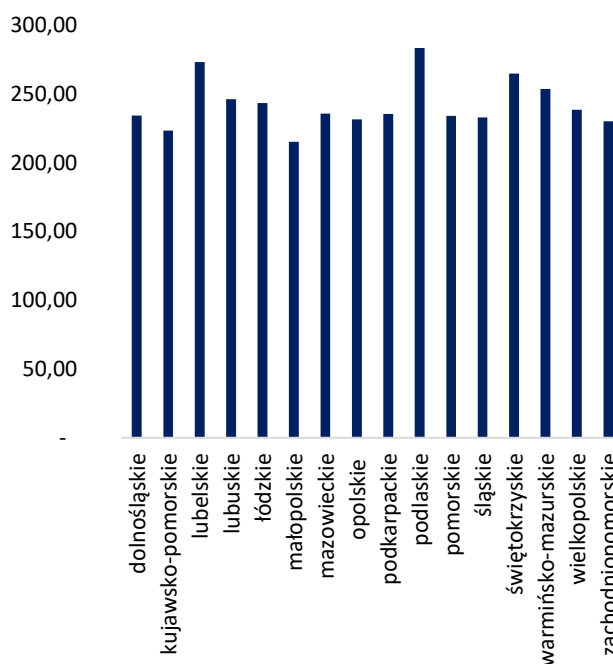
CENY MLEKA W POLSCE

W II połowie 2024 roku utrzymywała się tendencja wzrostowa ceny mleka.

CENA W WOJEWÓDZTWACH

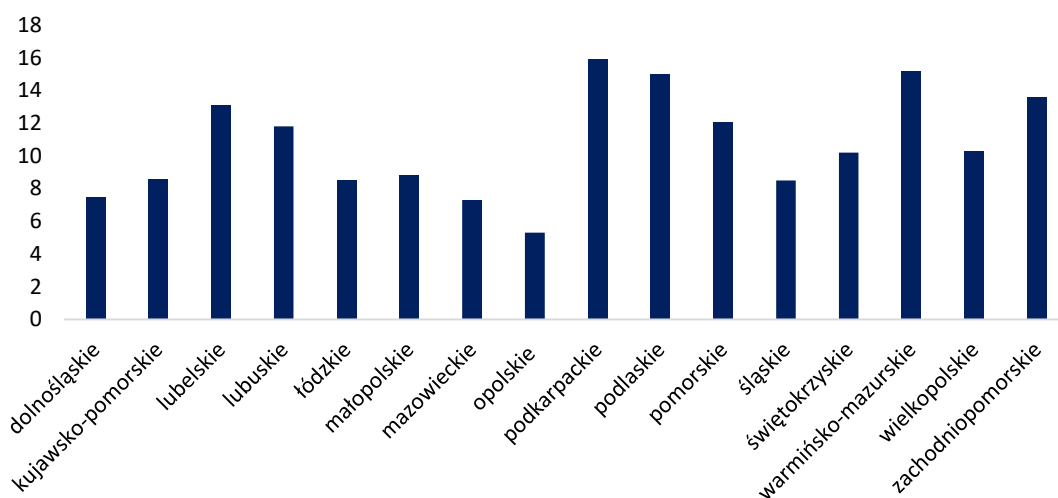


Zróżnicowanie cen mleka w województwach jest dość wyraźne. W grudniu 2024 r. najwyższą cenę otrzymywali producenci z województw: podlaskiego 283,29 zł/hl, lubelskiego 273,14 zł/hl oraz świętokrzyskiego 264,77 zł/hl. Najniższą cenę natomiast wypłacano w województwach: małopolskim 215,06 zł/hl, kujawsko-pomorskim 223,34 zł/hl oraz zachodniopomorskim 230,07 zł/hl.

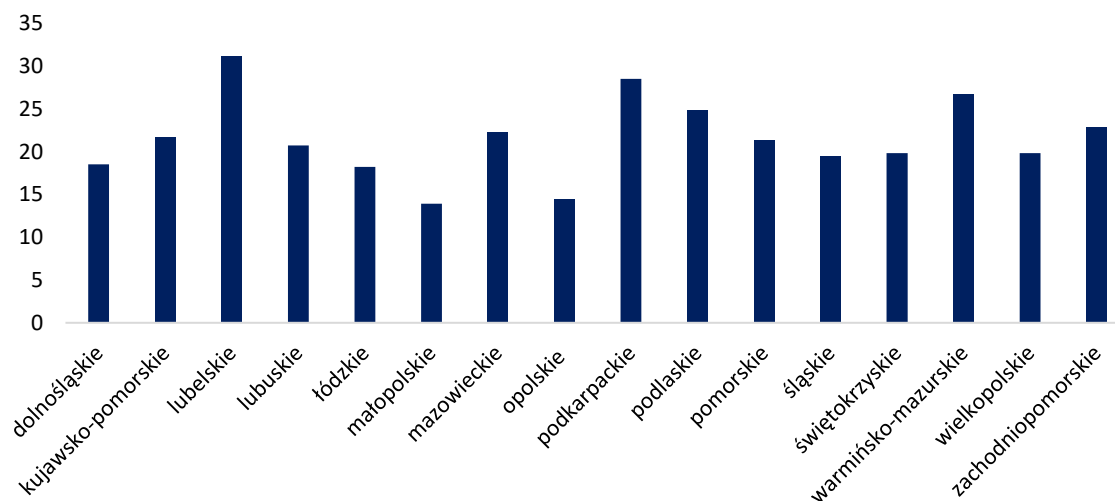


CENA W WOJEWÓDZTWACH

% zmiana ceny miesiąc do miesiąca



% zmiana ceny rok do roku



CENY MLEKA W UE

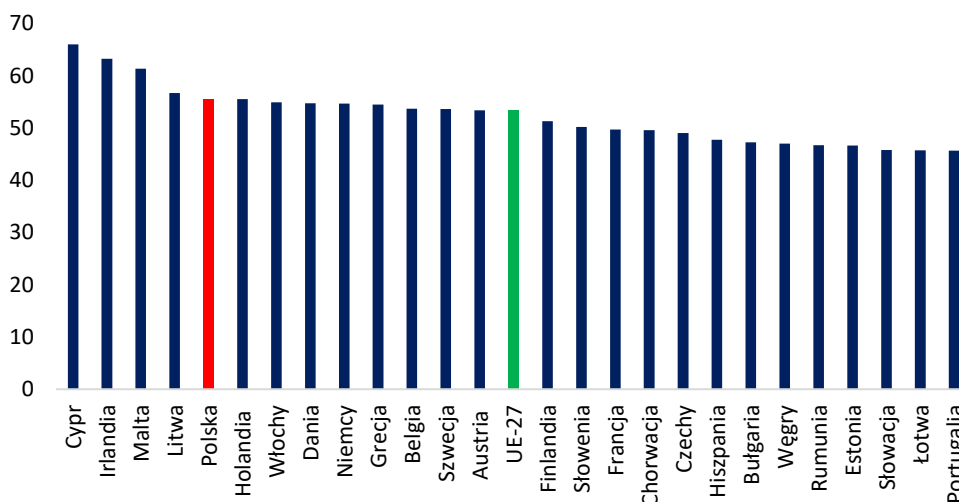
W listopadzie 2024 roku w Unii Europejskiej cena skupu mleka była o 3,4% wyższa niż w październiku 2024 r.

CENA MLEKA W LISTOPADZIE

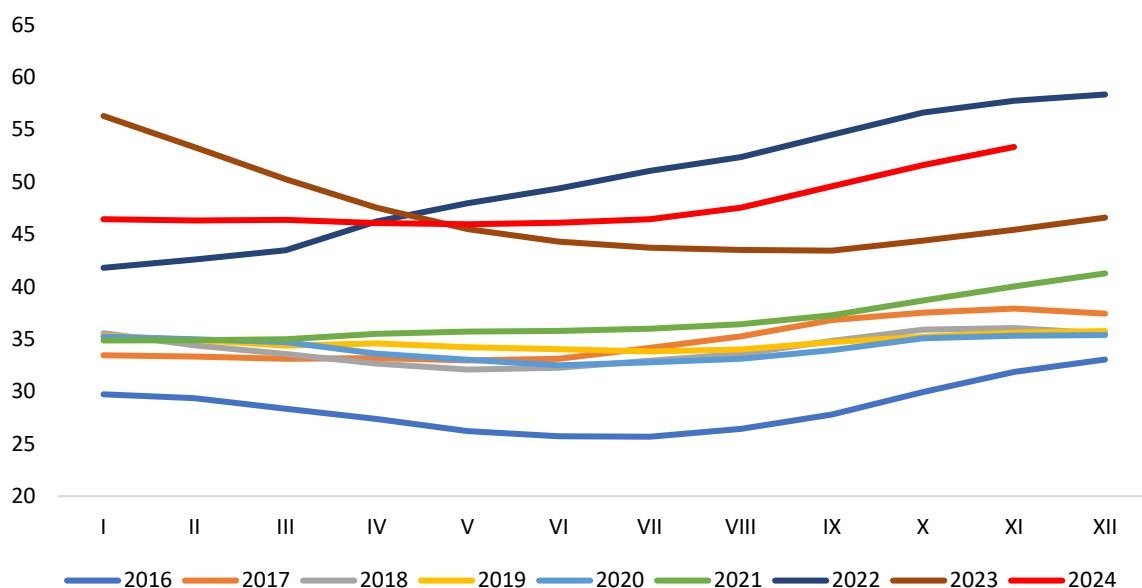


W listopadzie 2024 roku średnia cena mleka w Unii Europejskiej ukształtowała się na poziomie **53,35 EUR/100 kg** i była o 3,4% wyższa niż w październiku 2024 r. oraz o 17,4% wyższa niż w listopadzie 2023 r.

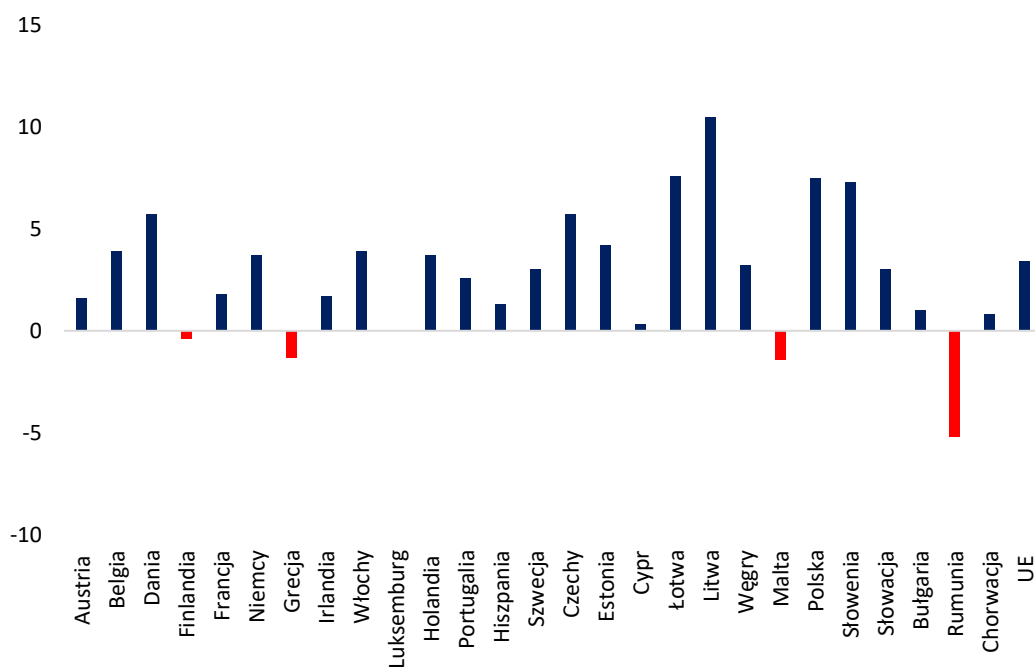
Cena mleka w listopadzie



Ceny mleka w UE



% zmiana ceny miesiąc do miesiąca



PRODUKCJA ARTYKUŁÓW MLECZARSKICH

POLSKA JEST DUŻYM PRODUCENTEM ARTYKUŁÓW MLECZARSKICH

PRODUKCJA

01

MLEKO PŁYNNNE

W listopadzie 2024 r. produkcja mleka płynnego wynosiła 276,6 mln litrów i była o 3,3% niższa niż przed miesiącem, ale o 0,8% większa niż w listopadzie 2023 r.

W okresie jedenastu miesięcy produkcja mleka płynnego wyniosła 3 228,7 mln litrów i była o 1,6% większa niż w analogicznym okresie 2023 roku.

02

ŚMIETANA

Produkcja śmietany w listopadzie 2024 r. wynosiła 18,2 mln litrów i była o 5,2% niższa niż przed miesiącem, ale o 4,0% większa niż przed rokiem.

W okresie styczeń – listopad wyprodukowano 203,9 mln litrów śmietany, tj. o 1,4% więcej niż w tym samym okresie 2023 roku.

03

JOGURT

W listopadzie 2024 r. wyprodukowano 30,4 mln litrów jogurtu i była o 11,9% niższa niż w poprzednim miesiącu, ale o 4,8% wyższa niż w listopadzie 2023 roku.

W okresie jedenastu miesięcy produkcja jogurtu wyniosła 365,6 mln litrów i była o 4,5% wyższa niż w 2023 roku.

04

SERY TWAROGOWE

W listopadzie 2024 r. produkcja serów twarogowych wynosiła 48,0 tys. ton i była o 0,8% niższa niż przed miesiącem, ale o 3,7% wyższa niż w analogicznym miesiącu 2023 roku.

W okresie styczeń – listopad wyprodukowano 507,2 tys. ton sera twarogowego tj. o 6,2% więcej niż w tym samym okresie 2023 roku.

05

SER PODPUSZCZKOWY DOJRZEWAJĄCY

W listopadzie 2024 r. wyprodukowano 32,7 tys. ton serów podpuszczkowych dojrzewających, tj. o 4,1% mniej niż w październiku 2024 r., ale o 6,2% więcej niż w listopadzie 2023 r. W okresie jedenastu miesięcy produkcja serów podpuszczkowych wynosiła 369,9 tys. ton i była o 7,1% wyższa niż w analogicznym okresie 2023 roku.

06

MASŁO

Produkcja masła w listopadzie 2024 r. ukształtowała się na poziomie 20,5 tys. ton i była o 3,3% niższa niż przed miesiącem oraz o 9,7% niższa niż w analogicznym miesiącu 2023 roku. Od stycznia do listopada wyprodukowano 232,2 tys. ton masła, tj. o 3,6% mniej niż w tym samym okresie 2023 roku.

07

ODTŁUSZCZONE MLEKO W PROSZKU

W listopadzie 2024 r. wyprodukowano 7,9 tys. ton OMP, tj. o 25,5% mniej niż w październiku 2024 r. oraz o 16,8% mniej niż w analogicznym miesiącu 2023 roku. W okresie jedenastu miesięcy produkcja odtłuszczonego mleka w proszku wyniosła 144,2 tys. ton i była o 12,1% niższa niż w 2023 roku.

08

PEŁNE MLEKO W PROSZKU

Produkcja PMP w listopadzie 2024 r. wynosiła 2,2 tys. ton i była o 3,75% wyższa niż miesiąc wcześniej (1,6 tys. ton), ale o 8,3% mniejsza niż w listopadzie 2023 roku. W okresie styczeń – listopad produkcja pełnego mleka w proszku wyniosła 24,1 tys. ton i była o 22,3% niższa niż w tym samym okresie 2023 roku.

CENY ARTYKUŁÓW MLECZARSKICH

Ceny większości produktów mlecznych w listopadzie 2024 r. były wyższe niż w analogicznym okresie 2023 roku.

CENY W LISTOPADZIE

01

MASŁO

Za masło w blokach krajowi producenci w listopadzie 2024 r. otrzymywali cenę 37,70 zł/kg i była o 4,4% wyższa niż w październiku 2024 oraz o 45,0% wyższa niż w listopadzie 2023 r.

W okresie jedenastu miesięcy cena masła ukształtowała się na poziomie 29,62 zł/kg i była o 19,4% wyższa niż w 2023 roku.

02

SERY PODPUSZCZKOWE

W listopadzie 2024 r. średnia cena serów podpuszczkowych dojrzewających wynosiła 22,81 zł/kg, tj. o 1,4% więcej niż przed miesiącem oraz o 7,7% drożej niż w listopadzie 2023 roku.

W okresie styczeń – listopad średnia cena ukształtowała się na poziomie 21,07 zł/kg i była o 1,1% wyższa niż w 2023 roku.

03

ODTŁUSZCZONE MLEKO W PROSZKU

W listopadzie 2024 r. cena OMP ukształtowała się na poziomie 12,37 zł/kg i była o 4,6% wyższa niż w październiku 2024 r. oraz o 6,5% wyższa niż w analogicznym miesiącu 2023 roku.

W okresie jedenastu miesięcy 2024 roku średnia cena ukształtowała się na poziomie 11,63 zł/kg i była o 2,2% niższa niż w analogicznym okresie 2023 roku.

DYNAMIKA ZMIAN CEN PRODUKTÓW MLECZARSKICH

09 – 15.12.2024

	[zł/kg]	różnica względem wcześniejszego:		
		roku [%]	miesiąca [%]	tygodnia [%]
Masło w blokach	36,40	52,3	4,1	-0,8
Masło konfekcjonowane	38,45	37,3	3,7	-0,7
OMP	10,58	-8,1	-6,3	-2,0
PMP	20,26	22,8	0,4	5,7
Ser Edamski	21,59	0,9	-1,9	5,3
Ser Gouda	22,88	5,2	3,3	-1,9

16 – 22.12.2024

	[zł/kg]	różnica względem wcześniejszego:		
		roku [%]	miesiąca [%]	tygodnia [%]
Masło w blokach	36,34	51,4	3,9	-0,2
Masło konfekcjonowane	37,61	40,8	1,4	-2,2
OMP	11,03	-5,6	-2,3	4,3
PMP	19,38	19,2	-4,0	-4,3
Ser Edamski	20,78	-0,8	-5,6	-3,7
Ser Gouda	23,17	4,3	4,6	1,2

23 – 29.12.2024

	[zł/kg]	różnica względem wcześniejszego:		
		roku [%]	miesiąca [%]	tygodnia [%]
Masło w blokach	33,51	39,6	-10,5	-7,8
Masło konfekcjonowane	35,11	31,4	-8,9	-6,7
OMP	11,12	-4,9	1,5	0,8
PMP	18,67	14,8	-5,1	-3,7
Ser Edamski	21,40	2,1	-0,1	3,0
Ser Gouda	23,20	4,4	3,4	0,1

30.12.2024 – 05.01.2025

	[zł/kg]	różnica względem wcześniejszego:		
		roku [%]	miesiąca [%]	tygodnia [%]
Masło w blokach	31,35	32,7	-14,5	-6,5
Masło konfekcjonowane	35,07	37,1	-9,4	-0,1
OMP	11,13	-5,9	3,1	0,1
PMP	20,43	23,7	6,6	9,4
Ser Edamski	21,58	3,0	5,3	0,9
Ser Gouda	22,93	5,2	-1,7	-1,1

Dane Zintegrowany System Rolniczej Informacji Rynkowej

CENY NA RYNKACH ZAGRANICZNYCH

MASŁO

W dniu 13 grudnia 2024 roku w Stanach Zjednoczonych cena masła ukształtowała się na poziomie 5 434 USD/t i była o 3,0% niższa niż w poprzednim tygodniu oraz o 6,0% niższa niż przed miesiącem. W relacji rocznej masło było o 1,0% tańsze.

W dniu 17 grudnia 2024 roku na GDT cena masła wynosiła 6 631 USD/t i była o 1,0% niższa niż w poprzednim notowaniu oraz o 5,0% niższa niż przed miesiącem. W porównaniu z cenami sprzed roku cena masła była o 21,5% wyższa.

W Unii Europejskiej w grudniu 2024 roku cena masła ukształtowała się na poziomie 770 EUR/100 kg i była o 1,5% niższa niż miesiąc wcześniej.

ODTŁUSZCZONE MLEKO W PROSZKU

W USA, 13 grudnia 2024 r., cena OMP wynosiła 3 053 USD/t i była o 0,4% niższa niż w poprzednim notowaniu oraz o 0,4% niższa niż przed miesiącem. OMP było o 15,0% droższe niż 2023 roku.

Na GDT w dniu 17 grudnia 2024 r. odtłuszczone mleko w proszku zbywano po cenie 2 757 USD/t, tj. o 3,0% mniej niż w poprzednim notowaniu oraz o 4,0% taniej niż przed miesiącem. W porównaniu z cenami sprzed roku OMP było o 5,0% droższe.

W Unii Europejskiej w grudniu 2024 roku odtłuszczone mleko w proszku zbywano po cenie 255 EUR/100 kg, tj. o 1,6% taniej niż miesiąc wcześniej.

PEŁNE MLEKO W PROSZKU

W dniu 13 grudnia 2024 roku w USA pełne mleko w proszku zbywano po 4 983 USD/t, tj. o 0,4% więcej niż w poprzednim notowaniu, ale o 2,0% taniej niż miesiąc wcześniej. PMP było o 13,0% droższe niż w roku 2023.

W dniu 17 grudnia 2024 r. na Global Dairy Trade pełne mleko w proszku zbywano po cenie 3 890 USD/t, tj. o 2,0% taniej niż w poprzednim notowaniu, ale o 2,0% drożej niż przed miesiącem. W porównaniu z cenami sprzed roku pełne mleko w proszku było o 21,0% droższe.

W Unii Europejskiej w grudniu 2024 roku pełne mleko w proszku kosztowało 431 EUR/100 kg i było o 0,1% tańsze niż przed miesiącem.

SER CHEDDAR

W Stanach Zjednoczonych 13 grudnia 2024 r. cena sera Cheddar osiągnęła poziom 3 968 USD/t i była o 6,0% wyższa niż w poprzednim notowaniu oraz o 6,0% wyższa niż w listopadzie 2024 r. W porównaniu z cenami sprzed roku, ser Cheddar był o 18,0% droższy.

W dniu 17 grudnia 2024 r. na GDT cena sera Cheddar ukształtowała się na poziomie 4 682 USD/t i była nieznacznie niższa niż w poprzednim notowaniu oraz o 3,0% niższa niż miesiąc wcześniej. W porównaniu z cenami sprzed roku ser Cheddar był o 10,0% droższy.

W Unii Europejskiej ser Cheddar w grudniu 2024 roku kosztował 431 EUR/100 kg i był o 0,5% droższy niż w poprzednim miesiącu 2024 roku.

AKTUALNOŚCI

MOŻLIWOŚĆ WCZEŚNIEJSZEGO WIOSENNEGO NAWOŻENIA AZOTEM

Ministerstwo Rolnictwa i Rozwoju Wsi informuje, że w powiatach, w których nastąpiło przejście średniej dobowej temperatury powietrza przez próg 3°C i 5°C, zgodnie z obecnie obowiązującymi przepisami można od 1 lutego stosować nawozy zawierające azot. Wykaz powiatów jest publikowany na stronie internetowej IMGW-PIB.

Obowiązujący od 2023 r. program azotanowy daje możliwość elastycznego stosowania nawozów zawierających w składzie azot w okresie od 1. do ostatniego dnia lutego, jeżeli wystąpią odpowiednie warunki pogodowe, tj.:

- przez 5 dni następujących po sobie, każdego dnia, średnia dobowa temperatura powietrza przekroczy 3°C – dotyczy możliwości nawożenia roślin zasianych jesienią, upraw trwałych, upraw wieloletnich i trwałych użytków zielonych;
- przez 5 dni następujących po sobie, każdego dnia, średnia dobowa temperatura powietrza przekroczy 5°C - dotyczy możliwości nawożenia pozostałych upraw.

Uwaga! Należy pamiętać, że zabronione jest stosowanie nawozów na glebach zalanych wodą, nasyconych wodą, pokrytych śniegiem, zamrzniętych. Za glebę zamrzniętą nie uznaje się taką, która rozmarza co najmniej powierzchniowo w ciągu dnia.

Wykaz powiatów, w których nastąpiło przejście średniej dobowej temperatury powietrza przez próg 3°C i 5°C, znajduje się na stronie internetowej: https://agrometeo.imgw.pl/html/kryterium_wczesniejszego_terminu_nawozenia.html.

Podstawa prawna: Rozporządzenie Rady Ministrów z dnia 31 stycznia 2023 r. w sprawie „Programu działań mających na celu zmniejszenie zanieczyszczenia wód azotanami pochodzącymi ze źródeł rolniczych oraz zapobieganie dalszemu zanieczyszczeniu” (Dz.U. 2023 poz. 244).

OBOWIĄZKOWE SZKOLENIE DLA ROLNIKÓW Z ZAKRESU METOD OGRANICZAJĄCYCH STOSOWANIE ANTYBIOTYKÓW W PRODUKCJI ZWIERZĘCEJ

Ministerstwo Rolnictwa i Rozwoju Wsi przypomina, że wszyscy rolnicy realizujących ekoschemat: Dobrostan zwierząt i wnoszący o przyznanie płatności dobrostanowej za 2024 r. zobowiązani są do odbycia bezpłatnego, jednorazowego szkolenia z zakresu metod ograniczających stosowanie antybiotyków w produkcji zwierzęcej.

Szkolenia organizują: Centrum Doradztwa Rolniczego (CDR) i wojewódzkie Ośrodki Doradztwa Rolniczego (ODR). Szkolenia są dostępne w trzech formach:

- ekranowej, w której rolnik sam przechodzi szkolenie dostępne on-line; ta forma szkolenia dostępna jest 24 h/7 dni w tygodniu,
- webinarium – prowadzone on-line przez trenera (przeszkolonego doradcę),
- stacjonarnie w ODR.

Dostęp do szkolenia ekranowego i informacje o terminach webinarium i szkoleń stacjonarnych są dostępne pod adresem <https://szkoleniadlarolnika.pl/>

Po ukończeniu szkolenia rolnik otrzyma zaświadczenie, które trzeba złożyć do Agencji Restrukturyzacji i Modernizacji Rolnictwa w terminie do **21 marca 2025 r.**

Ukończenie i udokumentowanie odbycia szkolenia jest warunkiem uzyskania płatności dobrostanowej w pełnej wysokości.

PROGRAM „ENERGIA DLA WSI” - NOWY NABÓR

W dniu 2 lutego 2025 r. rozpoczynał się II nabór wniosków w programie „Energia dla wsi”. Nabór potrwa do 19 grudnia 2025 r. lub do wyczerpania środków i będzie prowadzony przez Narodowy Fundusz Ochrony Środowiska i Gospodarki Wodnej. Budżet naboru wynosi 1 mld zł.

Program „Energia dla wsi” jest przeznaczony dla rolników, spółdzielni energetycznych lub jej członków oraz powstających spółdzielni energetycznych.

Rolnik będzie mógł dofinansować:

- instalacje fotowoltaiczne i instalacje wiatrowe o mocy powyżej 50 kW, nie większej niż 1 MW;
- elektrownie wodne i biogazownie rolnicze o mocy powyżej 10 kW, nie większej niż 1 MW;
- magazyn energii pod warunkiem zintegrowania ze źródłem realizowanym w ramach inwestycji.

Istniejąca spółdzielnia energetyczna lub jej członek, lub powstająca spółdzielnia energetyczna będą mogli dofinansować:

- instalacje fotowoltaiczne, instalacje wiatrowe, elektrownie wodne i biogazownie o mocy powyżej 10 kW, nie większej niż 10 MW;
- magazyn energii pod warunkiem zintegrowania ze źródłem realizowanym w ramach inwestycji.

Program jest wdrażany przez Narodowy Fundusz Ochrony Środowiska i Gospodarki Wodnej (NFOŚiGW), a okres jego realizacji to lata 2022-2030. Źródłem finansowania programu jest Fundusz Modernizacyjny.

Szczegółowe informacje na temat programu znajdują się na [stronie internetowej NFOŚiGW](#).

DOROTA GRABARCZYK
D.GRABARCZYK@PFHB.PL