

08/24

RYNEK

W A R S Z A W A

S I E R P I E Ń 2 0 2 4

KONTAKT

www.pfhb.pl

e-mail: d.grabarczyk@pfhb.pl

O NAS

Polska Federacja Hodowców Bydła i Producentów Mleka w Warszawie jest jedynym pełnoprawnym reprezentantem środowiska hodowców bydła i producentów mleka w Polsce.

KONTAKT

www.pfhb.pl

ul. Żurawia 22

00-515 Warszawa

**CELEM POLSKIEJ FEDERACJI
JEST REPREZENTOWANIE
INTERESÓW I OBRONA PRAW
JEJ CZŁONKÓW, A W
SZCZEGÓLNOŚCI:**

- Podejmowanie strategicznych działań związanych z hodowlą bydła i produkcją mleka.
- Wspieranie hodowli bydła i produkcji mleka.
- Podejmowanie zadań w hodowli bydła i produkcji mleka, o charakterze ponadregionalnym lub ogólnokrajowym.
- Opracowywanie programów hodowlanych i koordynowanie ich realizacji.
- Pomoc członkom organizacji w ich działalności statutowej.
- Reprezentowanie PFHBiPM na arenie międzynarodowej.
- Współdziałanie z organizacjami międzynarodowymi zajmującymi się problematyką oceny użytkowości, inseminacji i hodowli bydła.
- Ścisła współpraca z organizacjami i instytucjami krajowymi zajmującymi się inseminacją bydła.
- Dbanie o dobre imię polskiego hodowcy

**POLSKA FEDERACJA REALIZUJE
SWOJE CELE MIĘDZY INNYMI
POPRAZ:**

- Prowadzenie oceny wartości użytkowej bydła mlecznego i mięsno-mlecznego lub hodowlanej.
- Prowadzenie ksiąg bydła i dokumentacji hodowlanej wg obowiązujących przepisów.
- Prowadzenie laboratoriów oceny mleka.
- Prowadzenie systemu informatycznego dla potrzeb oceny wartości użytkowej i hodowlanej bydła.
- Organizowanie działalności zapewniającej wdrażanie nowoczesnych metod w dziedzinie hodowli bydła i produkcji mleka.
- Opracowywanie i realizację regionalnych i krajowych programów hodowlanych.
- Organizację wystaw, pokazów oraz seminariów.
- Dokonywanie na zlecenie hodowców selekcji w ocenianych stadach, wyrażanie zaleceń dotyczących remontu stada, doboru hodowlanego i klasyfikacji bydła.
- Wykorzystywanie dotacji na postęp biologiczny w programach zaakceptowanych przez Ministerstwo Rolnictwa i Rozwoju Wsi.
- Prowadzenie badania oceny mleka do celów hodowlanych.
- Prowadzenie działalności doradczej i szkoleniowej.
- Prowadzenie Laboratorium Genetyki Bydła w celu genotypowania zwierząt.

Spis treści

Pogłowie bydła 01

Ocena użytkowości 02

Skup mleka 03

Skup mleka w UE

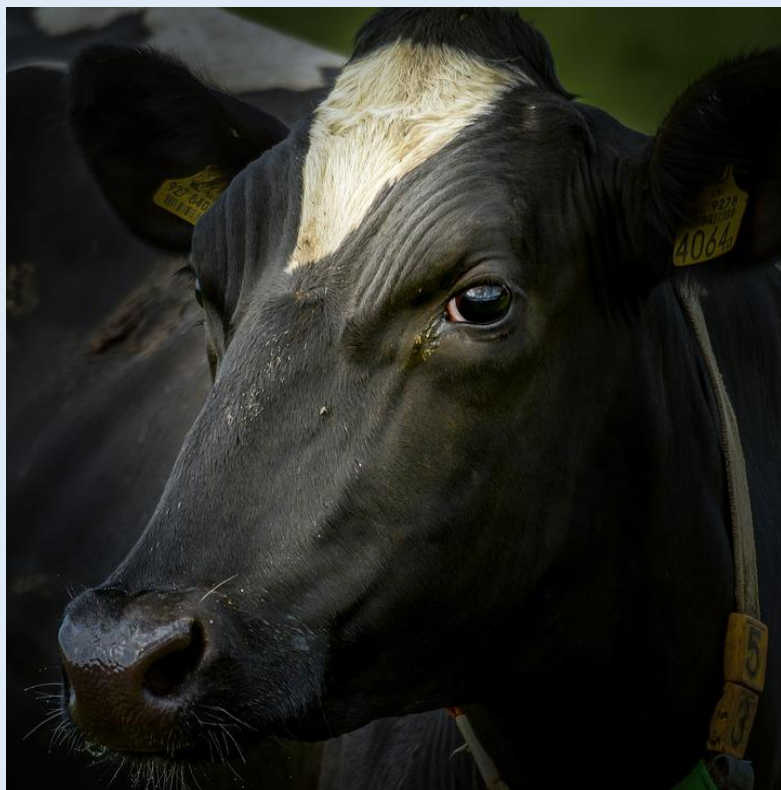
Cena mleka 04

Cena mleka w UE

Produkcja artykułów 05

Ceny artykułów

Aktualności 06



POGŁÓWIE BYDŁA

Populacja bydła na koniec grudnia 2023 roku wynosiła 6 435,5 tys. sztuk i była o 1,2% tj. o 75,8 tys. szt. wyższa niż w czerwcu 2023, ale o 0,2% niższa niż w grudniu 2022 roku (o 12,8 tys. sztuk).



POGŁOWIE CIELĄT

Pogłowie cieląt do 1 roku wzrosło o 3,5% w porównaniu z czerwcem 2023 r. W porównaniu do grudnia 2022 r. spadło o 0,5% do poziomu 1 919,8 tys. szt.

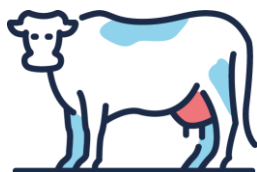
Cielęta stanowią 29,8% w strukturze pogłowia



POGŁOWIE MŁODEGO BYDŁA

Liczba młodego bydła w wieku 1-2 lata zmniejszyła się o 0,3% w porównaniu ze stanem w czerwcu 2023, a w porównaniu z grudniem 2022 r. populacja została zmniejszona o 1,9% i wynosiła 1 665,8 tys. szt.

Młode bydło stanowi 25,9% w strukturze pogłowia



KROWY

Pogłowie krów wzrosło o 1,7% w porównaniu z czerwcem 2023 r., również w porównaniu do grudnia 2022 r. odnotowało wzrost o 1,5% i wyniosło 2 203,9 tys. szt.

W strukturze pogłowia krowy stanowią 34,2%.

KROWY MLECZNE

Pogłowie krów mlecznych wzrosło o 2,07% w porównaniu z czerwcem 2023 r. oraz o 1,55% w porównaniu z grudniem 2022 roku i wyniosło 2 068,8 tys. sztuk.

Rok		Krowy ogółem	Krowy pozostałe	Krowy mleczne
2013	VI	2531	170	2361
	XII	2442	143	2299
2014	VI	2479	169	2310
	XII	2403	155	2248
2015	VI	2445	166	2279
	XII	2303	169	2134
2016	VI	2332	186	2146
	XII	2304	174	2130
2017	VI	2374	220	2154
	XII	2341	188	2153
2018	VI	2429	196	2233
	XII	2417	203	2214
2019	VI	2461	240	2221
	XII	2406	239	2167
2020	VI	2468	250	2218
	XII	2391	266	2126
2021	VI	2388	276	2113
	XII	2289	254	2035
2022	VI	2208	136	2072
	XII	2172	135	2037
2023	VI	2160	133	2027
	XII	2204	135	2069
2024 ^a	VI	2205	135	2070
	XII	2200	135	2065
2025 ^a	VI	2185	130	2055
	XII			

Pogłowie krów w Polsce w tys. sztuk: Dane GUS, ^a prognoza IERiGŻ-PIB

Wyszczególnienie	Wskaźnik dynamiki					
	2021	2022	2023	2021	2022	2023
				rok poprzedni = 100		
UE-14	15 414,0	15 344,3	15 030,5	98,8	99,5	98,0
UE-13	4 798,6	4 729,5	4 699,7	97,5	98,6	99,4
w tym Polska	2 035,2	2 037,3	2 068,8	95,7	100,1	101,5
UE-27	20 212,6	20 073,8	19 730,3	98,5	99,3	98,3

Pogłowie krów mlecznych w Unii Europejskiej tys. sztuk (XII): Dane Eurostat, IERiGŻ-PIB

OCENA UŻYTKOWOŚCI

Polska Federacja Hodowców Bydła i Producentów Mleka od 1 lipca 2006 roku przejęła realizowanie zadań z zakresu oceny wartości użytkowej bydła.

W lipcu 2024 roku pod oceną było 789 975 krów, pochodzących z 15 877 obór.

REGIONY OCENY

01

CENTRUM

W lipcu 2024 r. w Regionie Oceny Centrum oceniono 200 586 krów, z 4 874 obór.

02

WSCHÓD

W Regionie Oceny Wschód w lipcu 2024 roku oceniono 182 778 krów, pochodzących z 3 829 obór.

03

ZACHÓD

Liczba krów ocenionych w lipcu 2024 roku wynosiła 241 745. Utrzymywane były w 3 806 oborach.

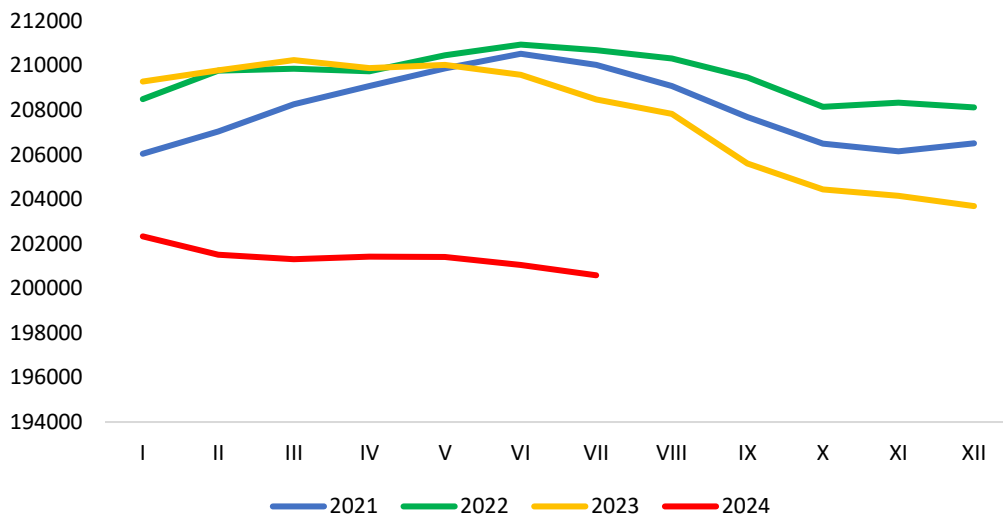
04

PÓŁNOC

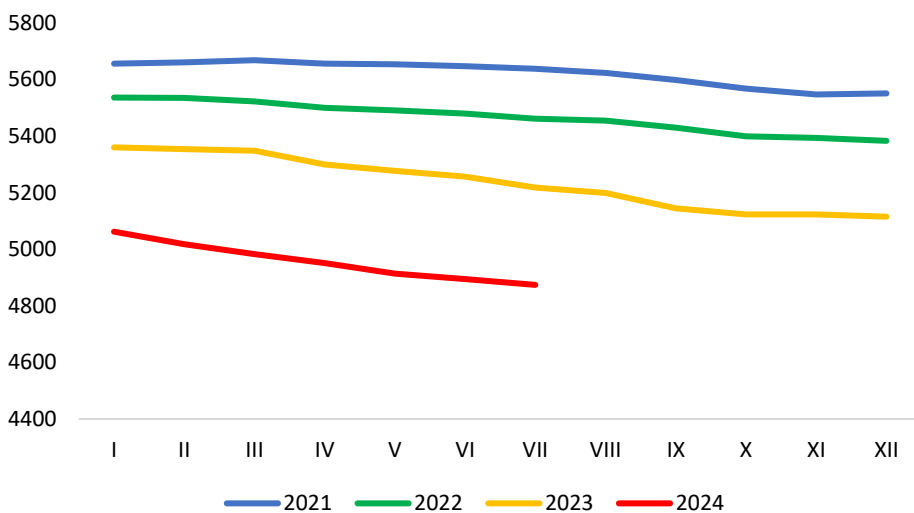
W Regionie Oceny Północ w lipcu 2024 r. oceniono 164 866 krów, z 3 368 obór.

REGION OCENY CENTRUM

Krowy - RO Centrum

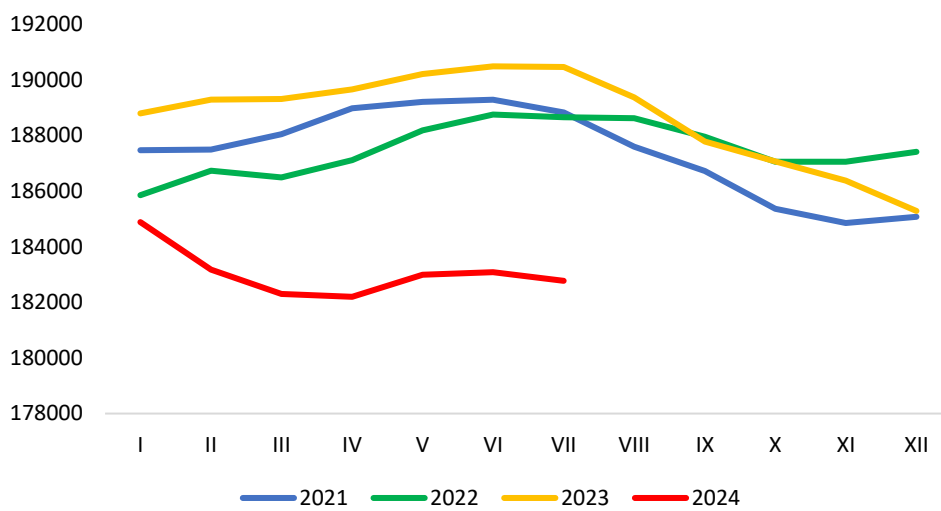


Stada - RO Centrum

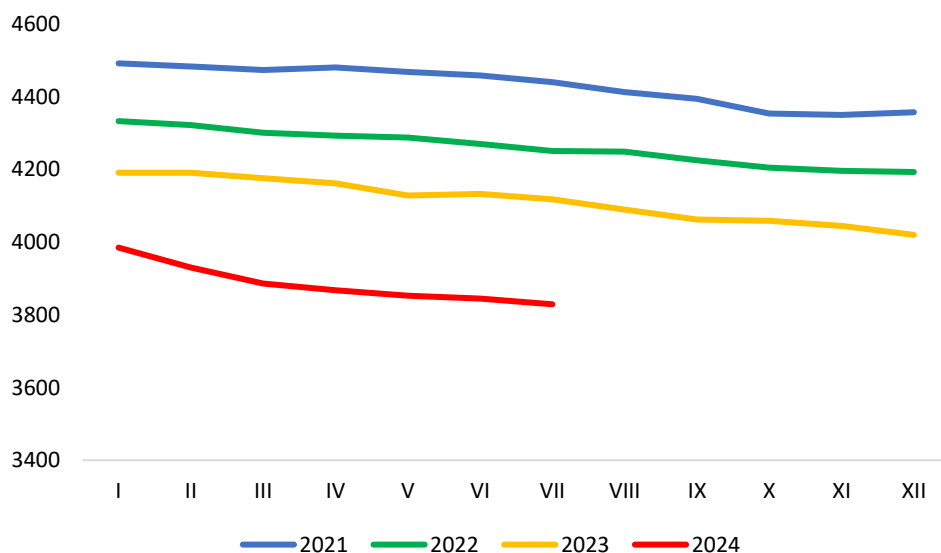


REGION OCENY WSCHÓD

Krowy - RO Wschód

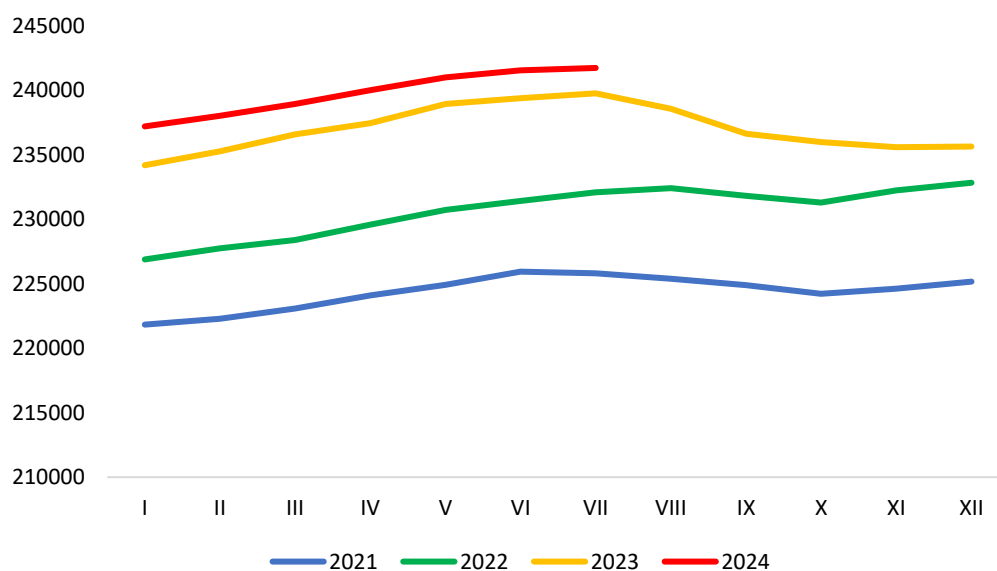


Stada - RO Wschód

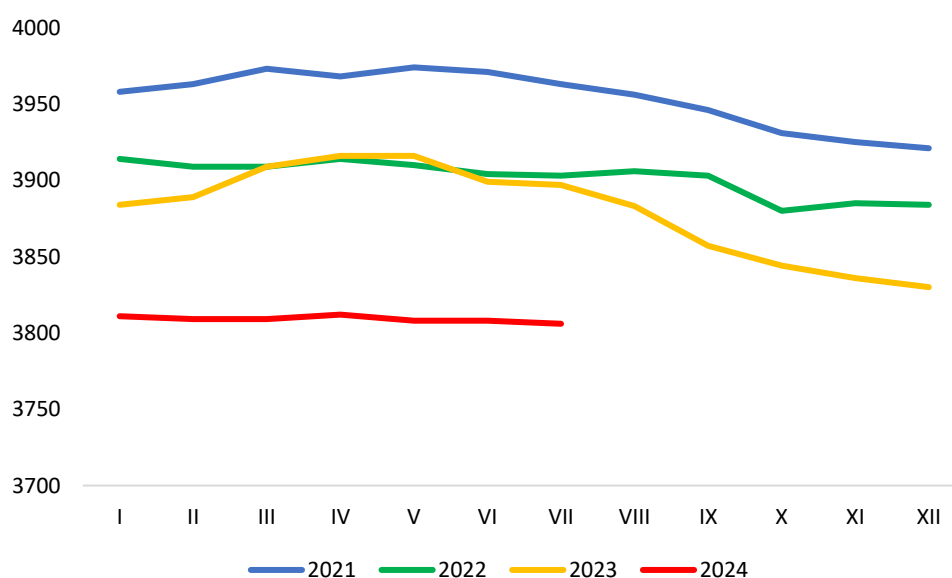


REGION OCENY ZACHÓD

Krowy - RO Zachód

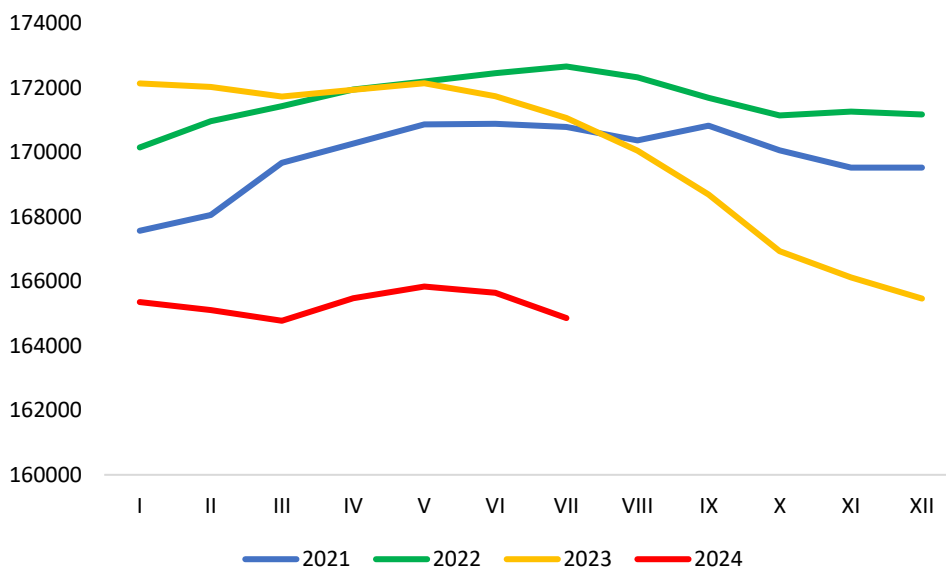


Stada - RO Zachód

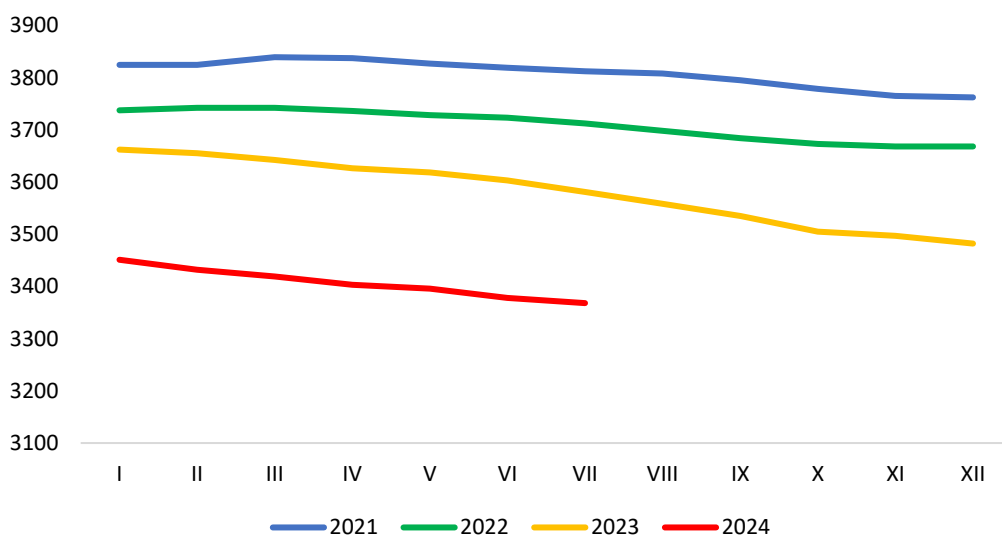


REGION OCENY PÓŁNOC

Krowy - RO Północ



Stada - RO Północ



SKUP MLEKA W POLSCE

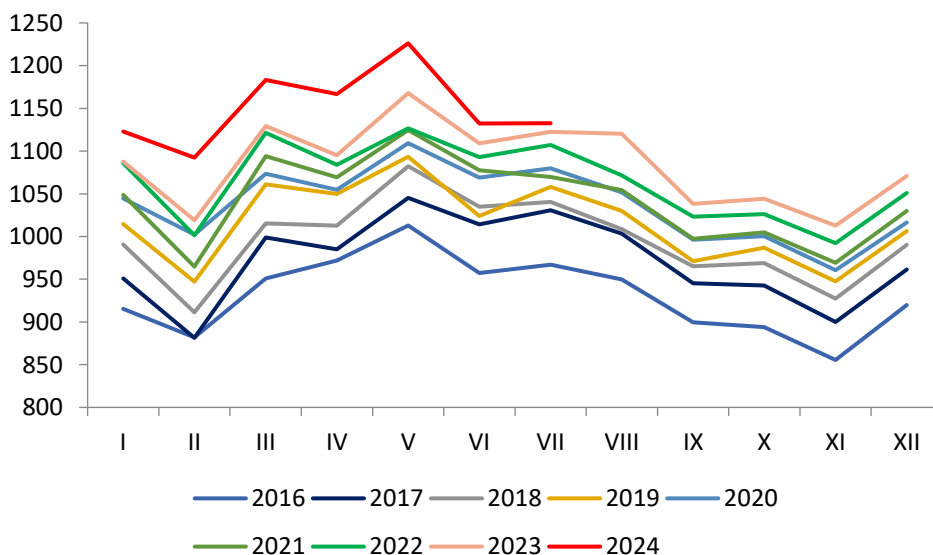
W Polsce od wielu lat odnotowywany jest systematyczny wzrost skupu mleka. Średnioroczny wzrost skupu wynosił zawsze około 2%. W 2023 roku skup odnotował niższy wzrost w porównaniu z rokiem poprzednim i wyniósł 1,6%.

SKUP MLEKA W LIPCU



Według danych Głównego Urzędu Statystycznego meldunkowy skup mleka w lipcu 2024 roku wyniósł **1 097,4 mln litrów**.

W okresie siedmiu miesięcy 2024 roku do podmiotów skupowych trafiło **7 806,2 mln litrów** mleka.



PROCENTOWE ZMIANY SKUPU

W RELACJI MIESIĘCZNEJ

- Skup mleka w lipcu 2024 był o 0,02% większy od skupu odnotowanego w czerwcu 2024

+0,02%

W RELACJI ROCZNEJ

- W lipcu skupiono o 0,9% więcej mleka niż w lipcu 2023 r.

+0,9%

ŁĄCZNY SKUP W 2024 R.

- W ciągu siedmiu miesięcy 2024 roku skupiono o 4,2% więcej mleka niż w analogicznym okresie 2023 roku

+4,2%

Ilość skupionego mleka w okresie I-VII 2024 w tys. litrów

województwo	wg siedziby jednostki skupującej	wg siedziby producenta	różnica w ilościach skupionego mleka	różnica [%]
Polska	7 806 175	7 806 175	x	x
dolnośląskie	17 514	103 686	-86 172	-83,1%
kujawsko-pomorskie	196 362	532 147	-335 785	-63,1%
lubelskie	425 022	337 965	87 057	25,8%
lubuskie	184 640	64 940	119 700	184,3%
łódzkie	432 161	512 915	-80 754	-15,7%
małopolskie	71 403	83 395	-11 992	-14,4%
mazowieckie	1 574 066	1 646 495	-72 429	-4,4%
opolskie	110 639	183 008	-72 369	-39,5%
podkarpackie	73 694	54 848	18 846	34,4%
podlaskie	3 149 733	1 732 339	1 417 394	81,8%
pomorskie	81 256	215 911	-134 655	-62,4%
śląskie	121 123	163 623	-42 500	-26,0%
świętokrzyskie	187 165	105 602	81 563	77,2%
warmińsko-mazurskie	240 367	547 976	-307 609	-56,1%
wielkopolskie	925 757	1 428 935	-503 178	-35,2%
zachodniopomorskie	15 273	92 390	-77 117	-83,5%

Dane: Polska Izba Mleka

W okresie od stycznia do lipca 2024 r. najwięcej mleka ubyło z województw: wielkopolskiego (503,2 mln l), kujawsko-pomorskiego (335,8 mln l) oraz warmińsko-mazurskiego (307,6 mln l).

Najwięcej mleka z innych województw trafiło do województwa podlaskiego (1 417,4 mln l).

SKUP MLEKA W UE

W czerwcu 2024 roku skup mleka został ograniczony w dziesięciu państwach członkowskich, w relacji rocznej. W czternastu krajach zwiększono skup surowca.

SKUP MLEKA W UE

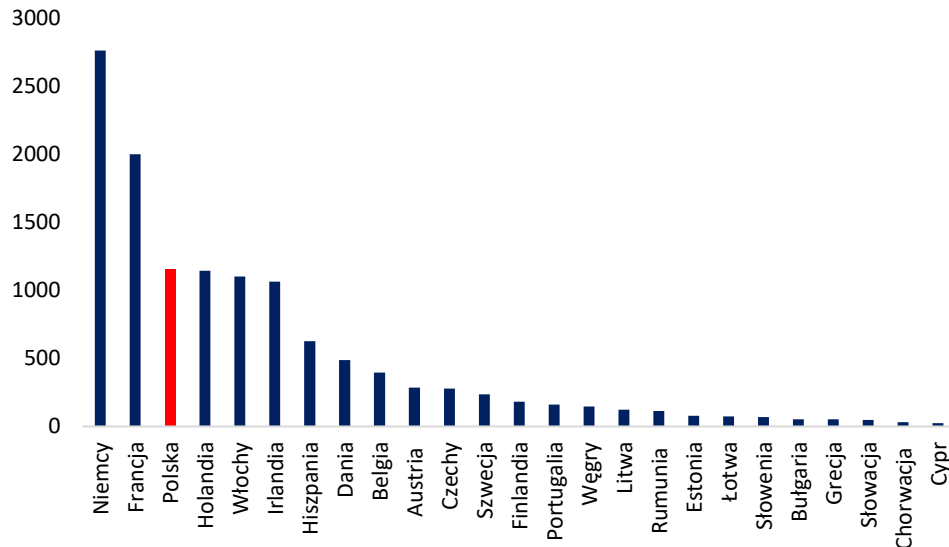
CZERWIEC



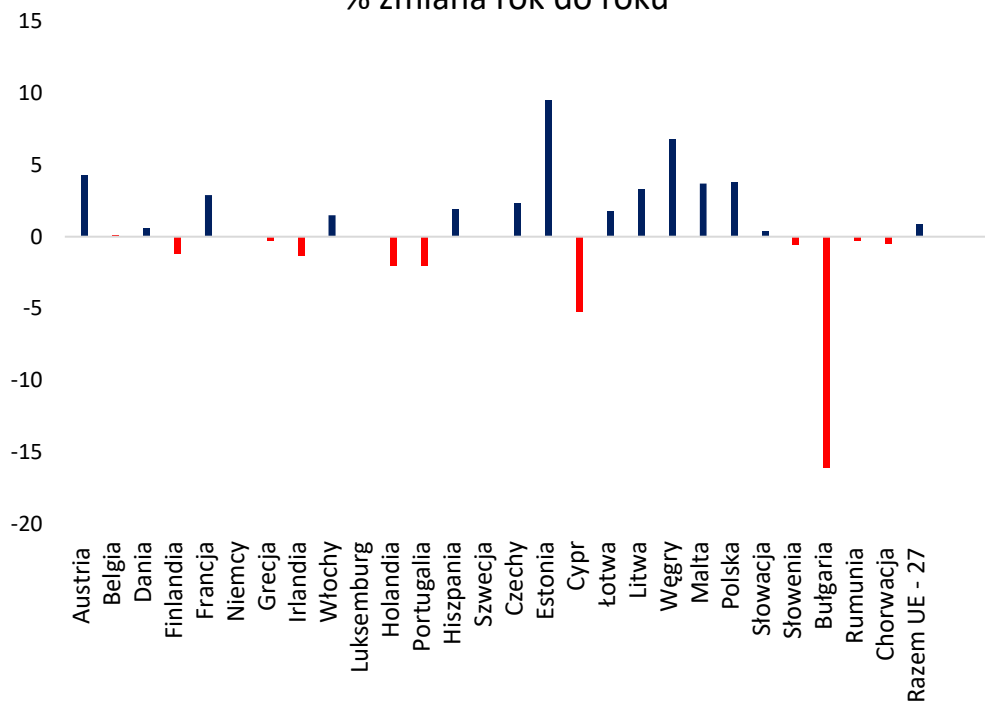
Według danych Eurostat w czerwcu 2024 roku w Unii Europejskiej skupiono **12 685,8 tys. ton** mleka, tj. o 6,1% mniej niż w maju 2024 r., ale o 0,9% więcej niż w czerwcu 2023 r.

Pięciu największych producentów mleka w Unii Europejskiej (Niemcy, Francja, Polska, Holandia, Włochy), w analizowanym miesiącu skupiło łącznie **8 158,0 tys. ton** mleka, było to o 1,1% więcej niż w analizowanym miesiącu 2023 r. Skup ten stanowił 64,3% całego unijnego mleka.

Skup mleka w czerwcu



% zmiana rok do roku



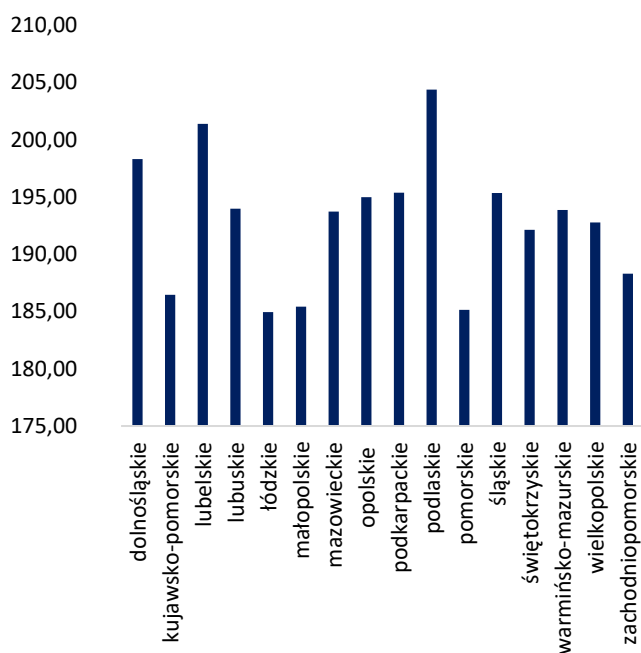
CENY MLEKA W POLSCE

Po utrzymującym się trendzie wzrostowym w drugiej połowie 2023 roku, w pierwszych miesiącach bieżącego roku odnotowywany jest spadek ceny mleka.

CENA W WOJEWÓDZTWACH

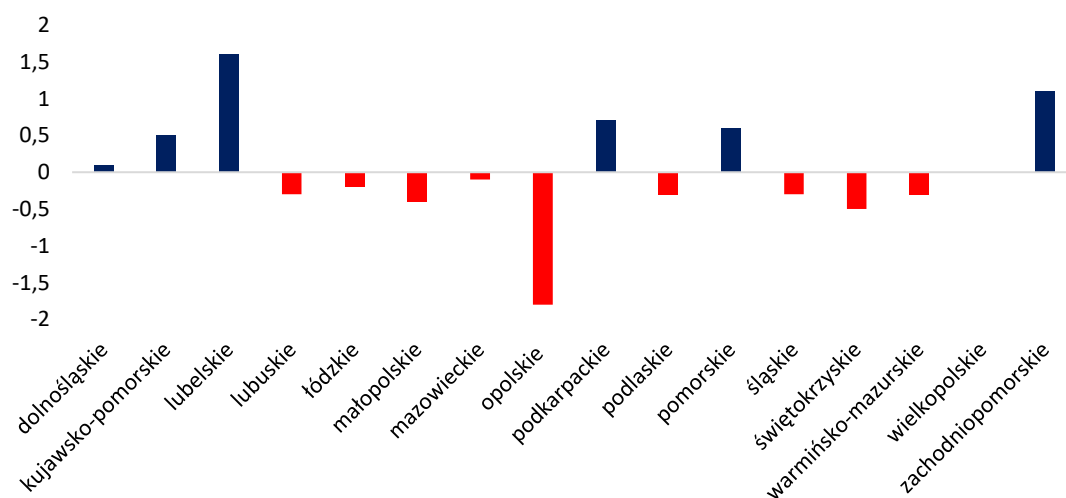


Zróżnicowanie cen mleka w województwach jest dość wyraźne. W lipcu 2024 r. najwyższą cenę otrzymywali producenci z województw: podlaskiego 204,36 zł/hl, lubelskiego 201,38 zł/hl oraz dolnośląskiego 198,31 zł/hl. Najniższą cenę natomiast wypłacano w województwach: łódzkim 184,95 zł/hl, pomorskim 185,14 zł/hl oraz małopolskim 185,42 zł/hl.

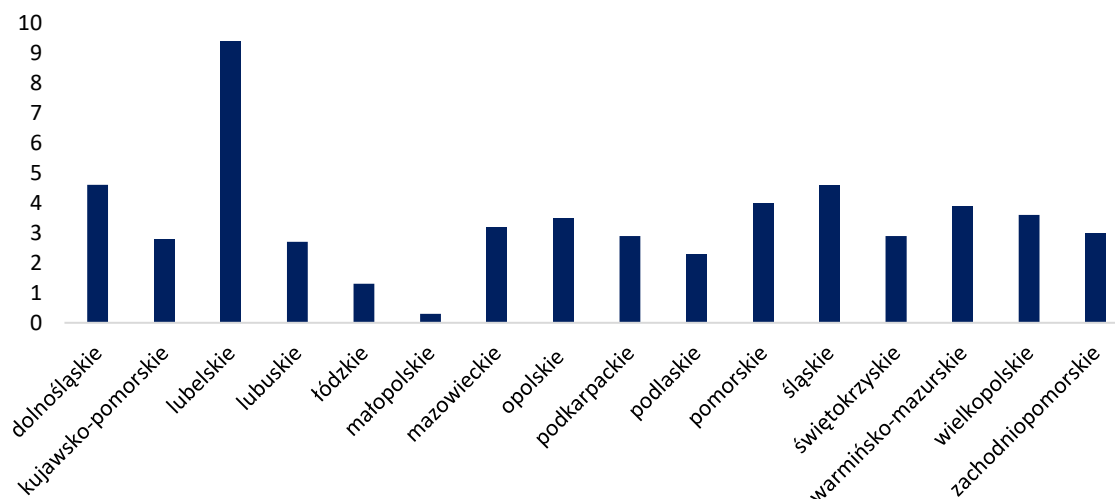


CENA W WOJEWÓDZTWACH

% zmiana ceny miesiąc do miesiąca



% zmiana ceny rok do roku



CENY MLEKA W UE

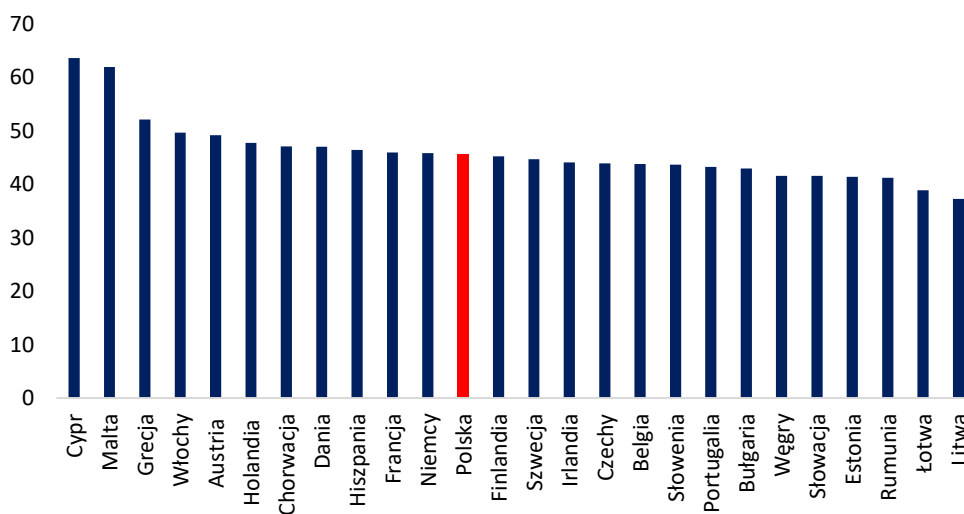
W czerwcu 2024 roku w Unii Europejskiej cena skupu mleka była o 0,1% wyższa niż w maju 2024 r.

CENA MLEKA W CZERWCU

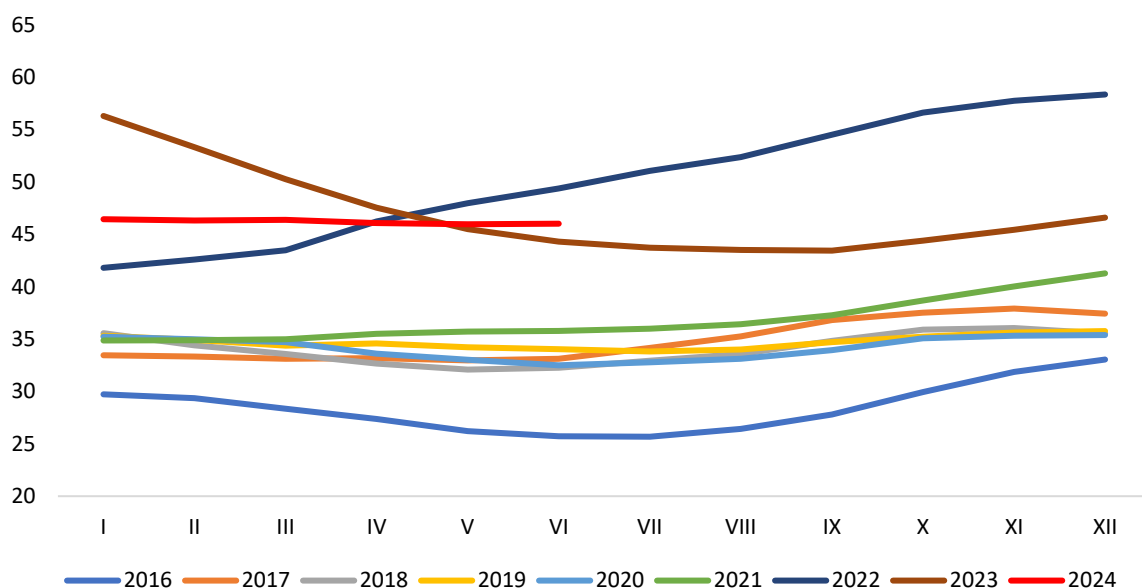


W czerwcu 2024 roku średnia cena mleka w Unii Europejskiej ukształtowała się na poziomie **46,03 EUR/100 kg** i była o 0,1% wyższa niż w maju 2024 r. oraz o 4,0% wyższa niż w czerwcu 2023 r.

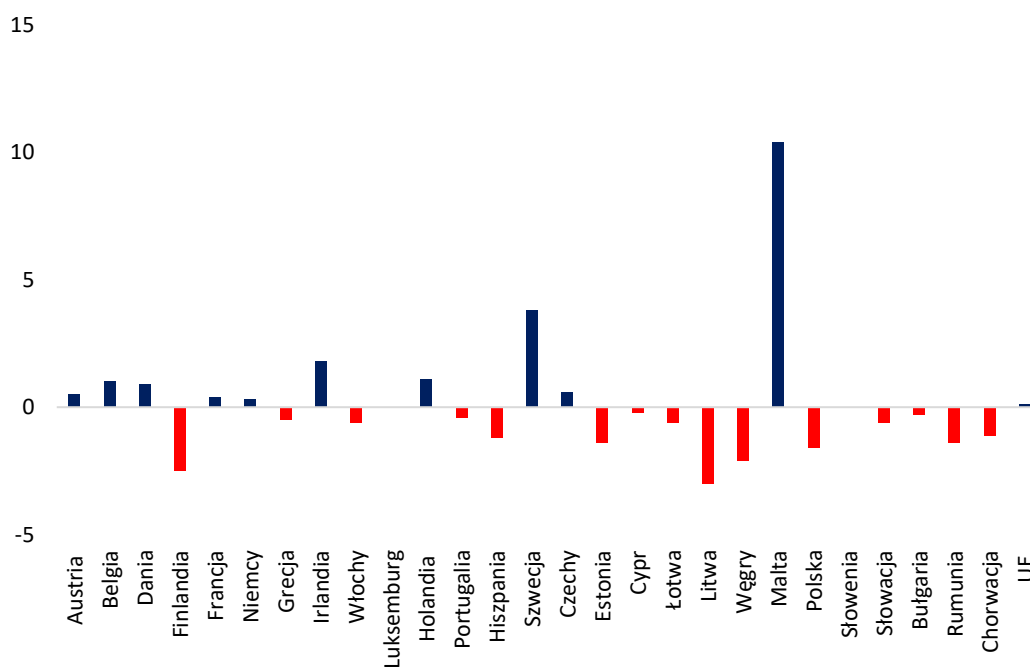
Cena mleka w czerwcu



Ceny mleka w UE



% zmiana ceny miesiąc do miesiąca



PRODUKCJA ARTYKUŁÓW MLECZARSKICH

POLSKA JEST DUŻYM PRODUCENTEM ARTYKUŁÓW MLECZARSKICH

PRODUKCJA

01

MLEKO PŁYNNNE

W czerwcu 2024 r. produkcja mleka płynnego wynosiła 294,6 mln litrów i była o 5,8% mniejsza niż przed miesiącem, ale o 3,4% wyższa niż w czerwcu 2023 r.

W okresie sześciu miesięcy produkcja mleka płynnego wyniosła 1 804,1 mln litrów i była o 1,3% większa niż w analogicznym okresie 2023 roku.

02

ŚMIETANA

Produkcja śmietany w czerwcu 2024 r. wynosiła 19,2 mln litrów i była o 6,3% niższa niż przed miesiącem oraz o 9,9% niższa niż przed rokiem.

W okresie styczeń – czerwiec wyprodukowano 112,8 mln litrów śmietany, tj. o 3,2% więcej niż w tym samym okresie 2023 roku.

03

JOGURT

W czerwcu 2024 r. wyprodukowano 31,2 mln litrów jogurtu i była o 5,7% niższa niż w poprzednim miesiącu oraz o 8,0% niższa niż w czerwcu 2023 roku.

W okresie sześciu miesięcy produkcja jogurtu wyniosła 185,0 mln litrów i była o 3,5% niższa niż w 2023 roku.

04

SERY TWAROGOWE

W czerwcu 2024 r. produkcja serów twarogowych wynosiła 41,4 tys. ton i była o 5,3% niższa niż przed miesiącem, ale o 1,0% wyższa niż w analogicznym miesiącu 2023 roku.

W okresie styczeń – czerwiec wyprodukowano 263,9 tys. ton sera twarogowego tj. o 2,1% więcej niż w tym samym okresie 2023 roku.

05

SER PODPUSZCZKOWY DOJRZEWAJĄCY

W czerwcu 2024 r. wyprodukowano 33,5 tys. ton serów podpuszczkowych dojrzewających, tj. o 3,5% mniej niż w maju 2024 r., ale o 5,0% więcej niż w czerwcu 2023 r.

W okresie sześciu miesięcy produkcja serów podpuszczkowych wynosiła 202,1 tys. ton i była o 7,9% wyższa niż w analogicznym okresie 2023 roku.

06

MASŁO

Produkcja masła w czerwcu 2024 r. ukształtowała się na poziomie 19,3 tys. ton i była o 13,8% niższa niż przed miesiącem oraz o 6,3% niższa niż w analogicznym miesiącu 2023 roku.

Od stycznia do czerwca wyprodukowano 132,9 tys. ton masła, tj. o 4,3% mniej niż w tym samym okresie 2023 roku.

07

ODTŁUSZCZONE MLEKO W PROSZKU

W czerwcu 2024 r. wyprodukowano 15,7 tys. ton OMP, tj. o 3,1% mniej niż w maju 2024 r. oraz o 15,1% mniej niż w analogicznym miesiącu 2023 roku.

W okresie sześciu miesięcy produkcja odtłuszczonego mleka w proszku wyniosła 89,2 tys. ton i była o 13,6% niższa niż w 2023 roku.

08

PEŁNE MLEKO W PROSZKU

Produkcja PMP w czerwcu 2024 r. wynosiła 2,1 tys. ton i była o 40,0% niższa niż miesiąc wcześniej oraz o 32,3% niższa niż w czerwcu 2023 roku.

W okresie styczeń – czerwiec produkcja pełnego mleka w proszku wyniosła 14,4 tys. ton i była o 21,7% niższa niż w tym samym okresie 2023 roku.

CENY ARTYKUŁÓW MLECZARSKICH

Ceny większości produktów mlecznych w czerwcu 2024 r. były wyższe niż w czerwcu 2023 roku.

CENY W CZERWCU

01

MASŁO

Za masło w blokach krajowi producenci w czerwcu 2024 r. otrzymywali cenę 27,45 zł/kg i była o 1,9% wyższa niż w maju 2024 oraz o 14,0% wyższa niż w czerwcu 2023 r.

W okresie sześciu miesięcy cena masła ukształtowała się na poziomie 25,94 zł/kg i była o 3,3% wyższa niż w 2023 roku.

02

SERY PODPUSZCZKOWE

W czerwcu 2024 r. średnia cena serów podpuszczkowych dojrzewających wynosiła 20,45 zł/kg, tj. o 1,0% więcej niż przed miesiącem, ale o 3,0% drożej niż w czerwcu 2023 roku.

W okresie styczeń – czerwiec średnia cena ukształtowała się na poziomie 20,83 zł/kg i była o 3,0% niższa niż w 2023 roku.

03

ODTŁUSZCZONE MLEKO W PROSZKU

W czerwcu 2024 r. cena OMP ukształtowała się na poziomie 11,28 zł/kg i była o 0,6% niższa niż w maju 2024 r. oraz o 1,3% niższa niż w analogicznym miesiącu 2023 roku.

W okresie sześciu miesięcy 2024 roku średnia cena ukształtowała się na poziomie 11,51 zł/kg i była o 6,8% niższa niż w analogicznym okresie 2023 roku.

DYNAMIKA ZMIAN CEN PRODUKTÓW MLECZARSKICH

08 – 14.07.2024

	[zł/kg]	różnica względem wcześniejszego:		
		roku [%]	miesiąca [%]	tygodnia [%]
Masło w blokach	26,08	32,3	0,2	-1,6
Masło konfekcjonowane	29,78	42,4	6,1	0,5
OMP	10,56	-6,7	3,4	3,9
PMP	16,43	2,2	3,4	4,5
Ser Edamski	19,59	-4,6	5,5	0,5
Ser Gouda	19,42	-10,0	-5,6	-2,5

29.07 – 04.08.2024

	[zł/kg]	różnica względem wcześniejszego:		
		roku [%]	miesiąca [%]	tygodnia [%]
Masło w blokach	27,52	40,6	4,1	1,8
Masło konfekcjonowane	30,25	46,2	2,1	0,3
OMP	10,61	-0,3	4,4	2,7
PMP	16,05	0,5	2,2	-2,6
Ser Edamski	18,66	-4,2	-4,2	3,4
Ser Gouda	19,32	-9,5	-3,0	-2,4

05 – 11.08.2024

	[zł/kg]	różnica względem wcześniejszego:		
		roku [%]	miesiąca [%]	tygodnia [%]
Masło w blokach	27,34	41,1	5,1	-0,7
Masło konfekcjonowane	31,16	48,6	4,6	3,0
OMP	10,20	-7,1	-3,4	-3,9
PMP	16,36	-1,1	-0,4	1,9
Ser Edamski	18,45	-4,2	-5,8	-1,2
Ser Gouda	20,05	-5,7	3,2	3,8

12 – 18.08.2024

	[zł/kg]	różnica względem wcześniejszego:		
		roku [%]	miesiąca [%]	tygodnia [%]
Masło w blokach	29,07	48,1	12,9	6,3
Masło konfekcjonowane	31,96	52,1	6,7	2,6
OMP	10,97	-3,3	9,5	7,6
PMP	16,50	-0,9	2,4	0,8
Ser Edamski	19,13	0,6	4,7	3,7
Ser Gouda	19,78	-6,4	3,2	-1,3

Dane Zintegrowany System Rolniczej Informacji Rynkowej

CENY NA RYNKACH ZAGRANICZNYCH

MASŁO

W dniu 26 lipca 2024 roku w Stanach Zjednoczonych cena masła ukształtowała się na poziomie 6 812 USD/t i była o 0,5% wyższa niż w poprzednim tygodniu, ale o 1,0% niższa niż przed miesiącem. W relacji rocznej masło było o 15,0% droższe.

W dniu 6 sierpnia 2024 roku na GDT cena masła wynosiła 6 489 USD/t i była o 2,0% niższa niż w poprzednim notowaniu oraz o 1,0% niższa niż przed miesiącem. W porównaniu z cenami sprzed roku cena masła była o 39,0% wyższa.

W Unii Europejskiej w połowie sierpnia 2024 roku cena masła ukształtowała się na poziomie 689 EUR/100 kg i była o 3,8% wyższa niż w lipcu 2024 roku.

ODTŁUSZCZONE MLEKO W PROSZKU

W USA, 26 lipca 2024 r., cena OMP wynosiła 2 602 USD/t i była na podobnym poziomie jak w poprzednim notowaniu, ale o 1,0% niższa niż przed miesiącem. OMP było o 6,0% droższe niż 2023 roku.

Na GDT w dniu 6 sierpnia 2024 r. odtłuszczone mleko w proszku zbywano po cenie 2 539 USD/t, tj. o 1,0% mniej niż w poprzednim notowaniu oraz o 2,0% taniej niż przed miesiącem. W porównaniu z cenami sprzed roku OMP było o 3,5% droższe.

W Unii Europejskiej w połowie sierpnia 2024 roku odtłuszczone mleko w proszku zbywano po cenie 244 EUR/100 kg, tj. o 2,2% więcej niż w lipcu 2024 roku.

PEŁNE MLEKO W PROSZKU

W dniu 26 lipca 2024 roku w USA pełne mleko w proszku zbywano po 5 005 USD/t, tj. podobnie jak w poprzednim notowaniu oraz jak miesiąc wcześniej. PMP było o 24,0% droższe niż w roku 2023.

W dniu 6 sierpnia 2024 r. na Global Dairy Trade pełne mleko w proszku zbywano po cenie 3 259 USD/t, tj. o 4,0% drożej niż w poprzednim notowaniu oraz o 1,0% drożej niż przed miesiącem. W porównaniu z cenami sprzed roku pełne mleko w proszku było o 14,0% droższe.

W Unii Europejskiej w połowie sierpnia 2024 roku pełne mleko w proszku kosztowało 392 EUR/100 kg i było o 2,0% droższe niż przed miesiącem.

SER CHEDDAR

W Stanach Zjednoczonych 26 lipca 2024 r. cena sera Cheddar osiągnęła poziom 4 255 USD/t i była o 3,5% wyższa niż w poprzednim notowaniu oraz o 1,0% wyższa niż w czerwcu 2024 r. W porównaniu z cenami sprzed roku, ser Cheddar był o 1,0% droższy.

W dniu 6 sierpnia 2024 r. na GDT cena sera Cheddar ukształtowała się na poziomie 4 275 USD/t i była o 1,0% wyższa niż w poprzednim notowaniu oraz o 7,0% wyższa niż miesiąc wcześniej. W porównaniu z cenami sprzed roku ser Cheddar był o 9,0% droższy.

W Unii Europejskiej ser Cheddar w połowie sierpnia 2024 roku kosztował 390 EUR/100 kg i był o 0,2% droższy niż w lipcu 2024 roku.

AKTUALNOŚCI

DOPLĄTY 2023 – PONAD 20 MLD ZŁ NA KONTACH ROLNIKÓW

Do 14 sierpnia 2024 r. dopłaty w ramach ubiegłorocznej kampanii trafiły do ponad 1,237 mln rolników. Z tytułu płatności bezpośrednich i obszarowych za 2023 rok ARiMR wypłaciła ponad 20 mld zł (w tym 16,61 mld zł w ramach dopłat bezpośrednich).

W kampanii 2023 wnioski o płatności bezpośrednie złożyło ponad 1,242 mln rolników, a koperta finansowa wynosiła 16,969 mld zł. Do 14 sierpnia 2024 r. kierownicy biur powiatowych wydali blisko 1,2415 mln decyzji o przyznaniu dopłat bezpośrednich (dla ponad 99,8 proc. rolników), a na konta trafiło z tego tytułu 16,61 mld zł. Natomiast wraz z płatnościami obszarowymi ARiMR przekazała rolnikom ponad 20 mld zł.

Do rozstrzygnięcia pozostaje niewiele ponad 1 tys. spraw, w tym:

- około 730 przypadków dotyczy zawieszenia procesu obsługi wniosków ze względu na śmierć rolnika i oczekiwanie na dokumenty spadkobierców;
- ponad 320 spraw, w których trwa postępowanie wyjaśniające ze względu m.in. na: zgłoszenie zastrzeżeń do raportu z kontroli na miejscu, doniesienie o braku posiadania tytułu prawnego do powierzchni deklarowanych we wniosku, stwarzanie sztucznych warunków do przyznania płatności.

WYPŁATA POMOCY Z TYTUŁU UBIEGŁOROCZNYCH STRAT W UPRAWACH – AKTUALNE DANE

Na dzień 29 sierpnia 2024 r. do blisko 182 tys. rolników trafiło ponad 948 mln zł. To aktualny stan wypłat wsparcia dla producentów rolnych, w gospodarstwach których straty w uprawach spowodowane wystąpieniem w 2023 r. niekorzystnych zjawisk atmosferycznych wyniosły co najmniej 30 proc. średniej rocznej produkcji roślinnej.

Ubiegający się o to wsparcie właściciele gospodarstw, w których w 2023 r. szkody zostały wyrządzone przez suszę, grad, deszcz nawalny, ujemne skutki przezimowania, przymrozki wiosenne, powódź, huragan, piorun, obsunięcie się ziemi lub lawinę, mogą liczyć na otrzymanie pomocy w następującej wysokości:

- 1000 zł/ha* powierzchni upraw (w tym wieloletnich użytków zielonych, na których obsada bydła, owiec, kóz, koni lub gęsi wynosi co najmniej 0,3 DJP/ha), w przypadku których straty wyniosły co najmniej 70 proc. plonu;
- 500 zł/ha* powierzchni upraw (w tym wieloletnich użytków zielonych, na których obsada bydła, owiec, kóz, koni lub gęsi wynosi co najmniej 0,3 DJP/ha), w przypadku których straty wyniosły co najmniej 30 proc. i mniej niż 70 proc. plonu;
- 500 zł/ha powierzchni wieloletnich użytków zielonych (z obsadą bydła, owiec, kóz, koni lub gęsi poniżej 0,3 DJP/ha), w przypadku których straty wyniosły co najmniej 70 proc. plonu;
- 250 zł/ha powierzchni wieloletnich użytków zielonych (z obsadą bydła, owiec, kóz, koni lub gęsi poniżej 0,3 DJP/ha), na których szkody wyniosły co najmniej 30 proc. i mniej niż 70 proc. Plonu.

Co istotne, w przypadku producentów rolnych nieposiadających polisy ubezpieczenia co najmniej 50 proc. powierzchni upraw rolnych (z wyłączeniem wieloletnich użytków zielonych) kwota wsparcia będzie pomniejszana o połowę.

*Nie dotyczy wieloletnich użytków zielonych, na których obsada bydła, owiec, kóz, koni lub gęsi wynosi mniej niż 0,3 DJP/ha oraz upraw drzew i krzewów owocowych lub truskawek, w przypadku których w 2023 r. wystąpiły szkody spowodowane przez przymrozki wiosenne, grad lub huragan.

ROZWÓJ MAŁYCH GOSPODARSTW – NABÓR PRZEDŁUŻONY

Ministerstwo Rolnictwa i Rozwoju Wsi informuje, że do 20 września 2024 r. został przedłużony nabór wniosków o wsparcie na „Rozwój małych gospodarstw” z Planu Strategicznego dla Wspólnej Polityki Rolnej 2023-2027. Pozostałe warunki przyznawania wsparcia pozostają bez zmian.

Rolnicy mogą ubiegać się o pomoc w wysokości 120 tys. zł, która będzie wypłacana w dwóch ratach:

- Pierwsza rata wynosi 80 proc. kwoty przyznanej pomocy, tj. 96 tys. zł – dla gospodarstw rozpoczynających działalność w zakresie wprowadzania produktów na rynek w ramach krótkiego łańcucha dostaw (KŁD) oraz gospodarstw prowadzących produkcję ekologiczną.
- Druga rata wynosi 20 proc. kwoty pomocy, tj. 24 tys. zł – dla gospodarstw rozpoczynających działalność w zakresie wprowadzania produktów na rynek w ramach KŁD oraz gospodarstw prowadzących produkcję ekologiczną.

Wsparcie jest przeznaczone dla rolników, którzy są posiadaczami małych gospodarstw i w nich prowadzą produkcję ekologiczną lub planują wprowadzanie żywności na rynek w ramach krótkich łańcuchów dostaw.

Dofinansowanie mogą otrzymać rolnicy, którzy m.in.:

- Zajmują się produkcją ekologiczną lub produkcją ekologiczną i przygotowaniem do sprzedaży wytworzonych produktów, lub rozpoczynają działalność w zakresie wprowadzania żywności na rynek w ramach krótkiego łańcucha dostaw (KŁD).
- Spełniają definicję mikro-, małego lub średniego przedsiębiorstwa.
- Posiadają gospodarstwo o powierzchni nie większej niż 300 ha, którego wielkość ekonomiczna w roku wyjściowym nie przekracza 25 tys. euro.
- Uzyskali przychód ze sprzedaży produktów rolnych wytworzonych w gospodarstwie w wysokości nie mniejszej niż 5 tys. zł.

Środki pomocy można przeznaczyć np. na inwestycje budowlane czy nabycie niezbędnego wyposażenia, maszyn, urządzeń i sprzętów.

Ważne, aby w wyniku realizacji planowanych przedsięwzięć nastąpił wzrost wartości sprzedaży brutto produktów rolnych co najmniej o 30 proc. w stosunku do ustalonej dla gospodarstwa wartości przychodu bazowego i nie mniej niż do poziomu odpowiadającego równowartości wynagrodzenia minimalnego w roku 2024.

Nabór wniosków potrwa do 20 września 2024 r., a nie, jak początkowo planowano, do 22 sierpnia.

Nabór jest prowadzony za pomocą systemu teleinformatycznego – przez Platformę Usług Elektronicznych ARIMR (PUE).

EKONOMICZNE UWARUNKOWANIA NAWOŻENIA W ROLNICTWIE - SZKOLENIE

Ministerstwo Rolnictwa i Rozwoju Wsi zachęca do udziału w bezpłatnym szkoleniu w formie on-line „Ekonomiczne uwarunkowania nawożenia w rolnictwie”. Organizatorem szkolenia jest Instytut Ekonomiki Rolnictwa i Gospodarki Żywnościowej – Państwowy Instytut Badawczy (IERiGŻ-PIB).

Szkolenie jest realizowane w ramach zadania 1.1 dotacji celowej, realizowanego w 2024 r. przez IERiGŻ-PIB, a zlecanego przez MRiRW.

Szkolenie jest skierowane do rolników oraz pracowników: Stacji Chemiczno-Rolniczych, Centrum Doradztwa Rolniczego, Państwowej Inspekcji Ochrony Roślin i Nasiennictwa, Inspekcji Ochrony Środowiska i Ośrodków Doradztwa Rolniczego.

Planowany termin szkolenia to 19 września 2024 r. (czwartek), w godzinach 9:00-13:00 (4 godziny wykładowe).

Szkolenie odbędzie się w formie on-line, poprzez aplikację MS TEAMS. Link zostanie przesłany uczestnikom przed szkoleniem.

Należy zarejestrować się, używając poniższego linku:

<https://events.teams.microsoft.com/event/5f89b63c-eb43-4cc8-99de-623487cf6ba4@1061411a-4be4-4669-aad9-8b2450dd1507>

Termin rejestracji upływa 17 września 2024 r.

Na szkoleniu zostaną omówione następujące zagadnienia:

- strategia Europejskiego Zielonego Ładu i jej znaczenie dla rolnictwa;
- znaczenie nawożenia w produkcji rolniczej;
- istota bilansu nawozowego;
- produkcja, ceny i handel nawozami mineralnymi;
- zużycie nawozów mineralnych oraz poziom nawożenia;
- zużycie nawozów wapniowych oraz poziom nawożenia;
- szacunek zużycia nawozów naturalnych;
- szacunek obrotu nawozami naturalnymi;
- RENURE – istota nowej formy nawozów.

WZROST CEN PRODUKTÓW MLECZNYCH NA GDT

Ostatnia aukcja na nowozelandzkiej giełdzie Global Dairy Trend, w dniu 20 sierpnia 2024 roku, zakończyła się na plusie. Ogólny indeks cenowy wzrósł o 5,5%. Średnia cena ukształtowała się na poziomie 3 920 USD. Od początku bieżącego roku indeks cen produktów mlecznych wzrósł o 11,8%.

Dodatni indeks przełożył się na wzrost notowań sześciu oferowanych kategorii produktów mleczarskich. Największe podwyżki odnotowano w przypadku pełnego mleka w proszku i sera Mozzarella. Spadki ceny odnotowano tylko w przypadku sera Cheddar.

Wyniki ostatniej sesji w dniu 20 sierpnia 2024 roku:

- ✓ Pełne mleko w proszku +7,2% - cena 3 482 USD/t
- ✓ Mozzarella +5,0% - cena 4 810 USD/t
- ✓ Bezwodny tłuszcz mleczny +4,8% - cena 7 244 USD/t
- ✓ Odtłuszczone mleko w proszku +4,0% - cena 2 636 USD/t
- ✓ Masło +3,7% - cena 6 706 USD/t
- ✓ Laktoza +2,7% - cena 945 USD/t
- ✓ Ser Cheddar -0,2% - cena 4 274 USD/t
- ✓ Maślanka w proszku – nie była oferowana

DOROTA GRABARCZYK
D.GRABARCZYK@PFHB.PL