

01/24

RYNEK

W A R S Z A W A

S T Y C Z E Ń 2 0 2 4

KONTAKT

www.pfhb.pl

e-mail: d.grabarczyk@pfhb.pl

O NAS

Polska Federacja Hodowców Bydła i Producentów Mleka w Warszawie jest jedynym pełnoprawnym reprezentantem środowiska hodowców bydła i producentów mleka w Polsce.

KONTAKT

www.pfhb.pl

ul. Żurawia 22

00-515 Warszawa

**CELEM POLSKIEJ FEDERACJI
JEST REPREZENTOWANIE
INTERESÓW I OBRONA PRAW
JEJ CZŁONKÓW, A W
SZCZEGÓLNOŚCI:**

- Podejmowanie strategicznych działań związanych z hodowlą bydła i produkcją mleka.
- Wspieranie hodowli bydła i produkcji mleka.
- Podejmowanie zadań w hodowli bydła i produkcji mleka, o charakterze ponadregionalnym lub ogólnokrajowym.
- Opracowywanie programów hodowlanych i koordynowanie ich realizacji.
- Pomoc członkom organizacji w ich działalności statutowej.
- Reprezentowanie PFHBiPM na arenie międzynarodowej.
- Współdziałanie z organizacjami międzynarodowymi zajmującymi się problematyką oceny użytkowości, inseminacji i hodowli bydła.
- Ścisła współpraca z organizacjami i instytucjami krajowymi zajmującymi się inseminacją bydła.
- Dbanie o dobre imię polskiego hodowcy

**POLSKA FEDERACJA REALIZUJE
SWOJE CELE MIĘDZY INNYMI
POPRAZ:**

- Prowadzenie oceny wartości użytkowej bydła mlecznego i mięsno-mlecznego lub hodowlanej.
- Prowadzenie ksiąg bydła i dokumentacji hodowlanej wg obowiązujących przepisów.
- Prowadzenie laboratoriów oceny mleka.
- Prowadzenie systemu informatycznego dla potrzeb oceny wartości użytkowej i hodowlanej bydła.
- Organizowanie działalności zapewniającej wdrażanie nowoczesnych metod w dziedzinie hodowli bydła i produkcji mleka.
- Opracowywanie i realizację regionalnych i krajowych programów hodowlanych.
- Organizację wystaw, pokazów oraz seminariów.
- Dokonywanie na zlecenie hodowców selekcji w ocenianych stadach, wyrażanie zaleceń dotyczących remontu stada, doboru hodowlanego i klasyfikacji bydła.
- Wykorzystywanie dotacji na postęp biologiczny w programach zaakceptowanych przez Ministerstwo Rolnictwa i Rozwoju Wsi.
- Prowadzenie badania oceny mleka do celów hodowlanych.
- Prowadzenie działalności doradczej i szkoleniowej.
- Prowadzenie Laboratorium Genetyki Bydła w celu genotypowania zwierząt.

Spis treści

Pogłowie bydła 01

Ocena użytkowości 02

Skup mleka 03

Skup mleka w UE

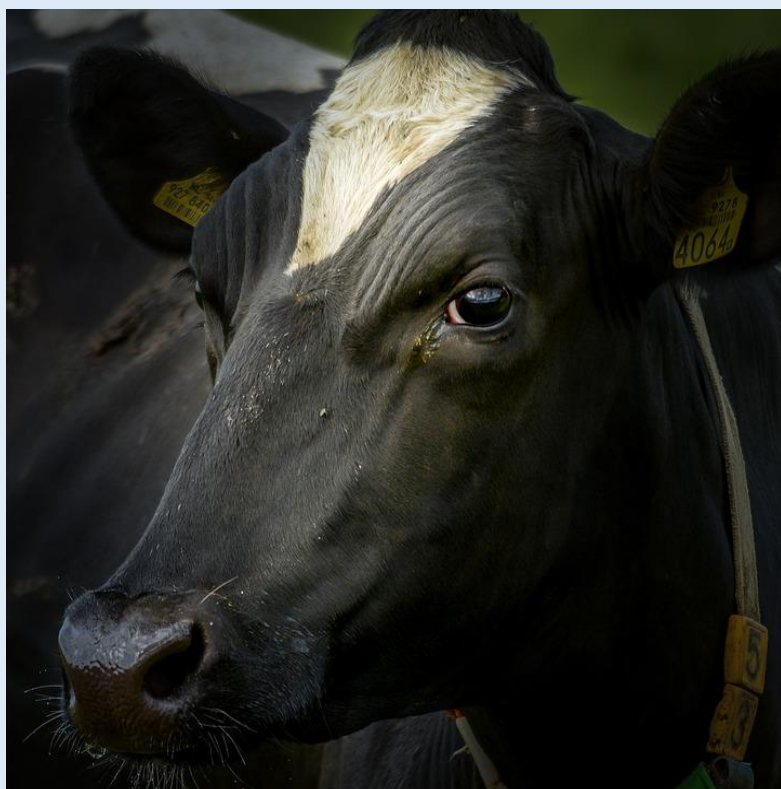
Cena mleka 04

Cena mleka w UE

Produkcja artykułów 05

Ceny artykułów

Aktualności 06



POGŁÓWIE BYDŁA

Populacja bydła na koniec grudnia 2023 roku wynosiła 6 435,5 tys. sztuk i była o 1,2% tj. o 75,8 tys. szt. wyższa niż w czerwcu 2023, ale o 0,2% niższa niż w grudniu 2022 roku (o 12,8 tys. sztuk).



POGŁOWIE CIELĄT

Pogłowie cieląt do 1 roku wzrosło o 3,5% w porównaniu z czerwcem 2023 r. W porównaniu do grudnia 2022 r. spadło o 0,5% do poziomu 1 919,8 tys. szt.

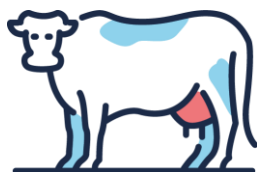
Cielęta stanowią 29,8% w strukturze pogłowia



POGŁOWIE MŁODEGO BYDŁA

Liczba młodego bydła w wieku 1-2 lata zmniejszyła się o 0,3% w porównaniu ze stanem w czerwcu 2023, a w porównaniu z grudniem 2022 r. populacja została zmniejszona o 1,9% i wynosiła 1 665,8 tys. szt.

Młode bydło stanowi 25,9% w strukturze pogłowia



KROWY

Pogłowie krów wzrosło o 1,7% w porównaniu z czerwcem 2023 r., również w porównaniu do grudnia 2022 r. odnotowało wzrost o 1,5% i wyniosło 2 203,9 tys. szt.

W strukturze pogłowia krowy stanowią 34,2%.

KROWY MLECZNE

Pogłowie krów mlecznych wzrosło o 2,07% w porównaniu z czerwcem 2023 r. oraz o 1,55% w porównaniu z grudniem 2022 roku i wyniosło 2 068,8 tys. sztuk.

Rok		Krowy ogółem	Krowy pozostałe	Krowy mleczne
2011	VI	2626	153	2473
	XII	2568	122	2446
2012	VI	2578	137	2441
	XII	2469	123	2346
2013	VI	2531	170	2361
	XII	2442	143	2299
2014	VI	2479	169	2310
	XII	2403	155	2248
2015	VI	2445	166	2279
	XII	2303	169	2134
2016	VI	2332	186	2146
	XII	2304	174	2130
2017	VI	2374	220	2154
	XII	2341	188	2153
2018	VI	2429	196	2233
	XII	2417	203	2214
2019	VI	2461	240	2221
	XII	2406	239	2167
2020	VI	2468	250	2218
	XII	2391	266	2126
2021	VI	2388	276	2113
	XII	2289	254	2035
2022	VI	2208	136	2072
	XII	2172	135	2037
2023	VI	2160	130	2026,8
	XII	2203,9	135,1	2068,8

Pogłowie krów w Polsce w tys. sztuk: *Dane GUS*

Wyszczególnienie	Wskaźnik dynamiki					
	2020	2021	2022	2020	2021	2022
				rok poprzedni = 100		
UE-14	15 598,9	15 414,0	15 344,3	98,9	98,8	99,5
UE-13	4 923,2	4 798,6	4 729,5	98,5	97,5	98,6
w tym Polska	2 125,7	2 035,2	2 037,3	98,1	95,7	100,1
UE-27	20 522,1	20 212,6	20 073,8	98,8	98,5	99,3

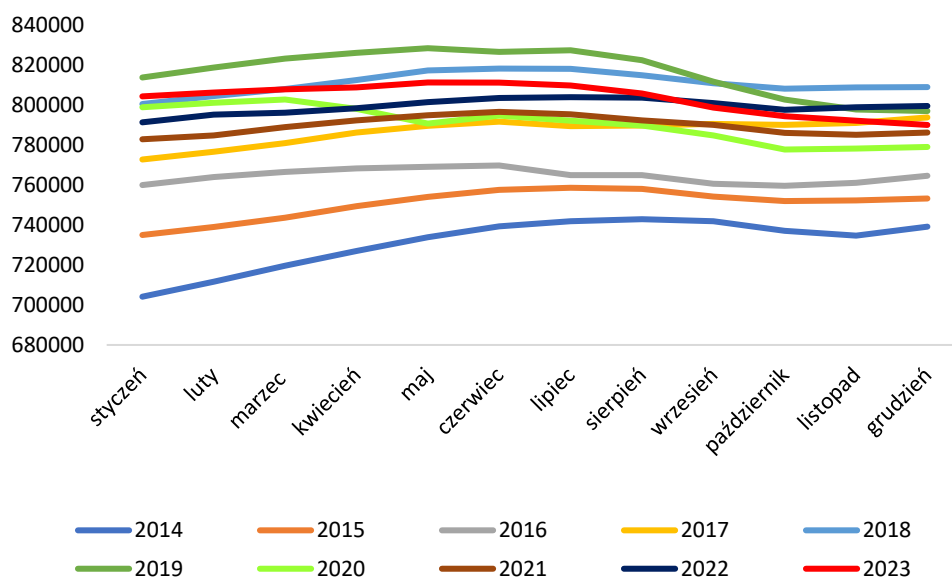
Pogłowie krów mlecznych w Unii Europejskiej tys. sztuk (XII): *Dane Eurostat, IERiGŻ-PIB*

OCENA UŻYTKOWOŚCI

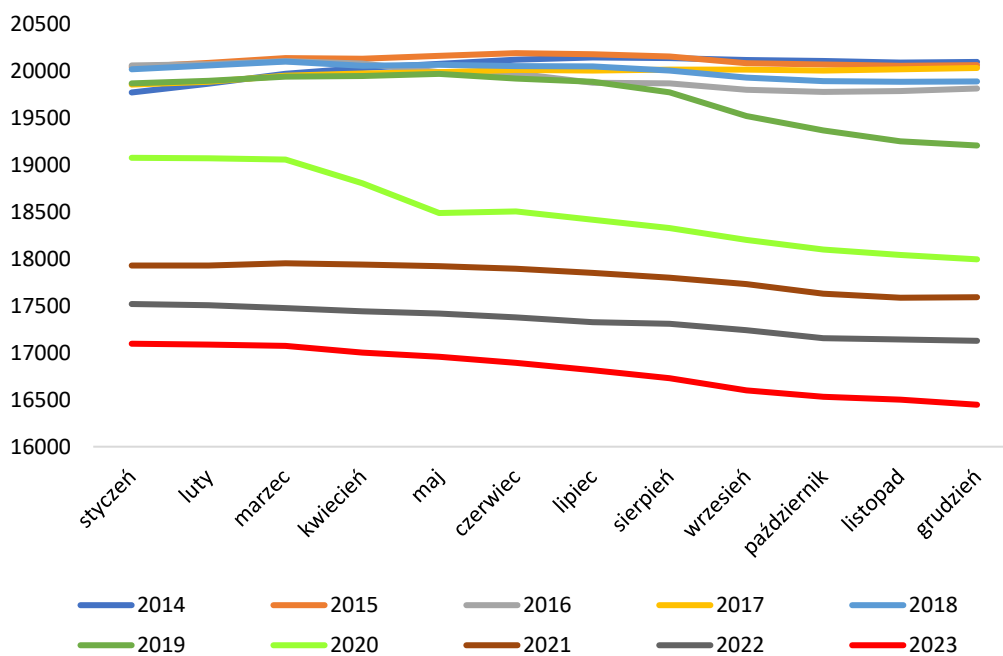
Polska Federacja Hodowców Bydła i Producentów Mleka od 1 lipca 2006 roku przejęła realizowanie zadań z zakresu oceny wartości użytkowej bydła.

**W grudniu 2023 roku pod oceną było 790 094 krowy,
pochodzące z 16 447 obór.**

Krowy



Stada



REGIONY OCENY

01

CENTRUM

W grudniu 2023 r. w Regionie Oceny Centrum oceniono 203 692 krowy, z 5 115 obór.

02

WSCHÓD

W Regionie Oceny Wschód w grudniu 2023 roku oceniono 185 286 krów, pochodzących z 4 020 obór.

03

ZACHÓD

Liczba krów ocenionych w grudniu 2023 roku wynosiła 235 647. Utrzymywane były w 3 830 oborach.

04

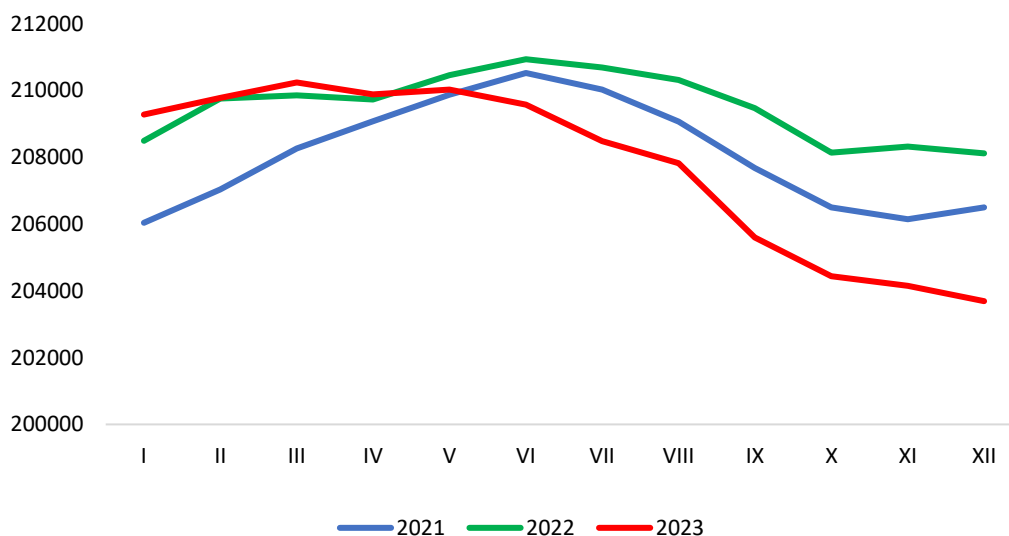
PÓŁNOC

W Regionie Oceny Północ w grudniu 2023 r. oceniono 165 469 krów, z 3 482 obór.

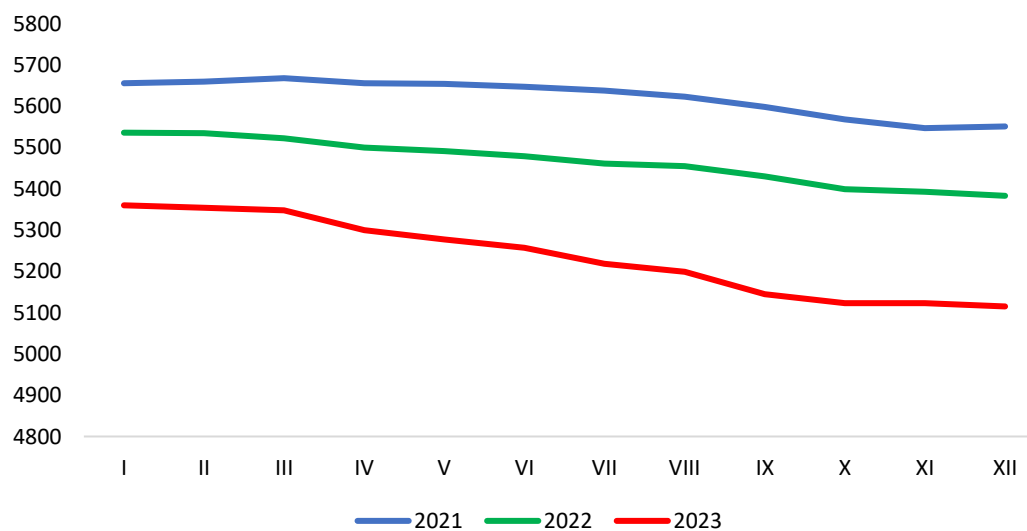
REGION OCENY

CENTRUM

Krowy - RO Centrum

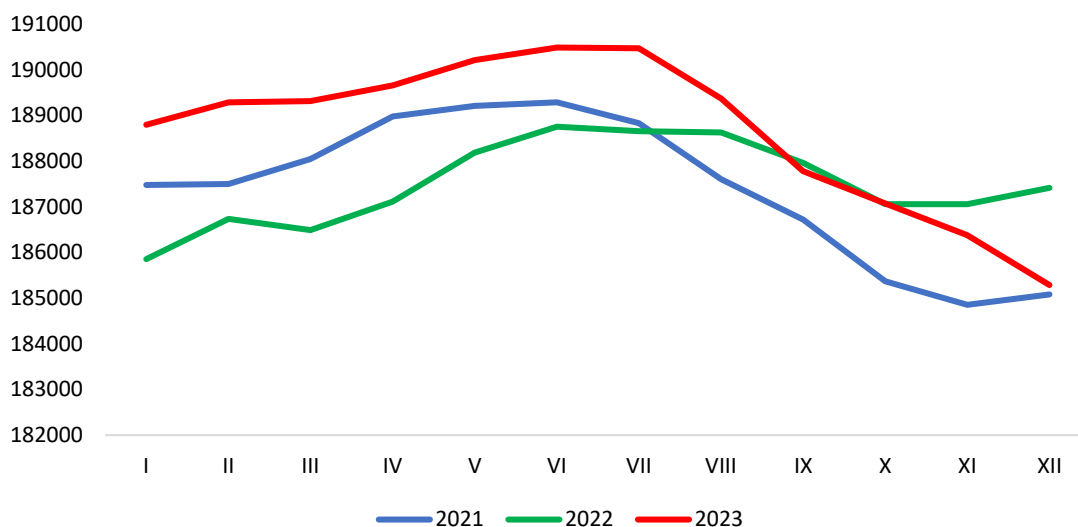


Stada - RO Centrum

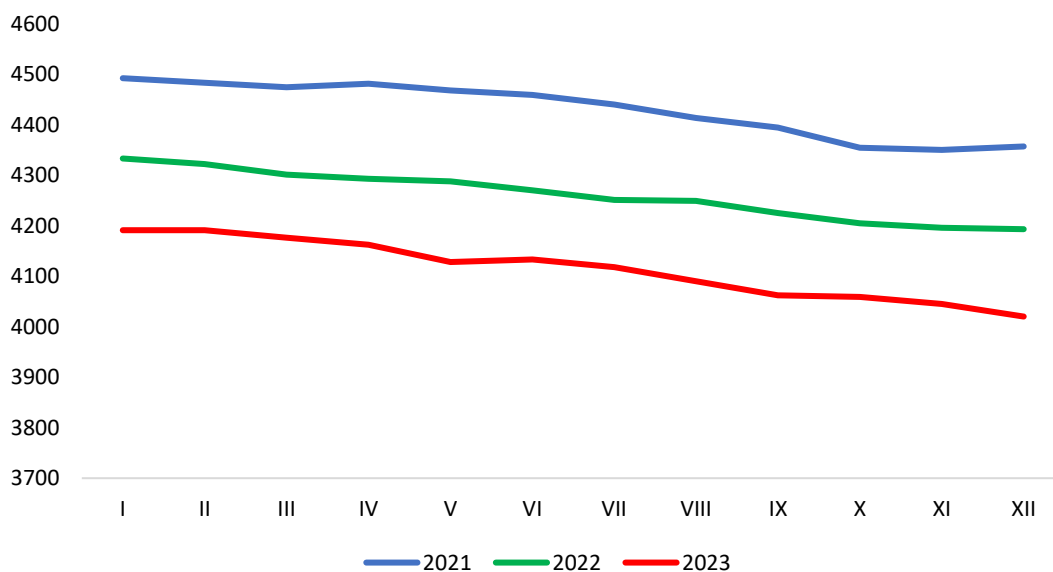


REGION OCENY WSCHÓD

Krowy - RO Wschód

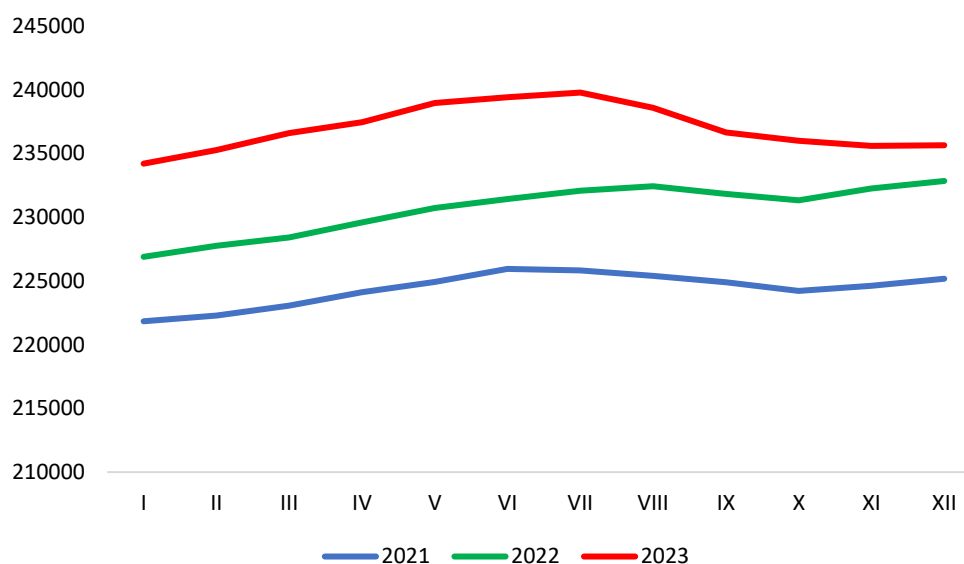


Stada - RO Wschód

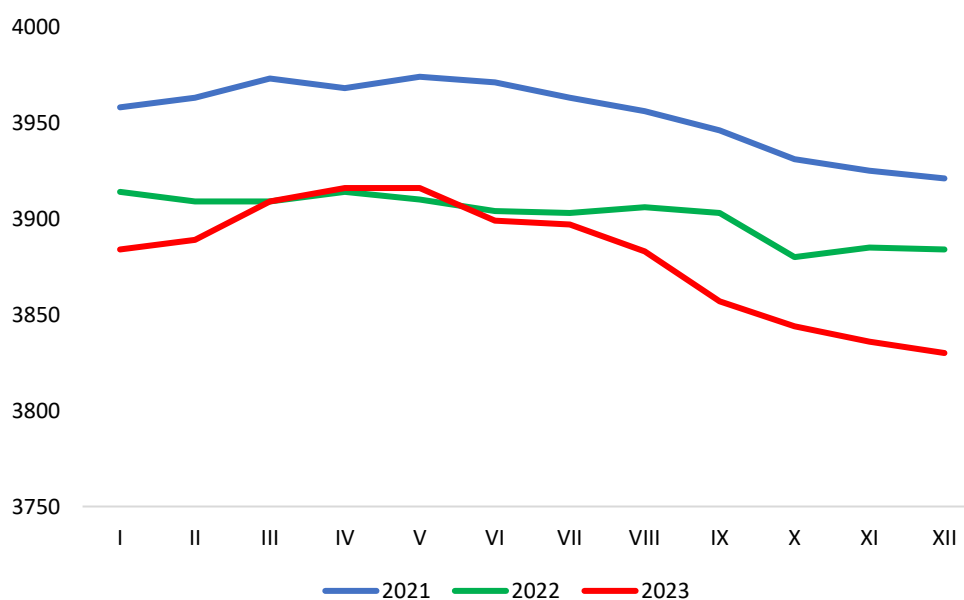


REGION OCENY ZACHÓD

Krowy - RO Zachód

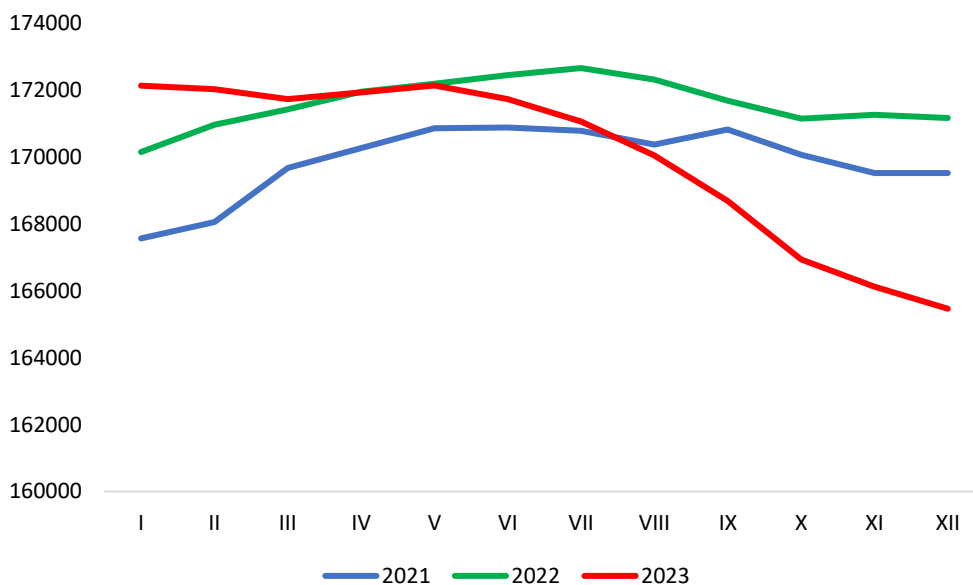


Stada - RO Zachód

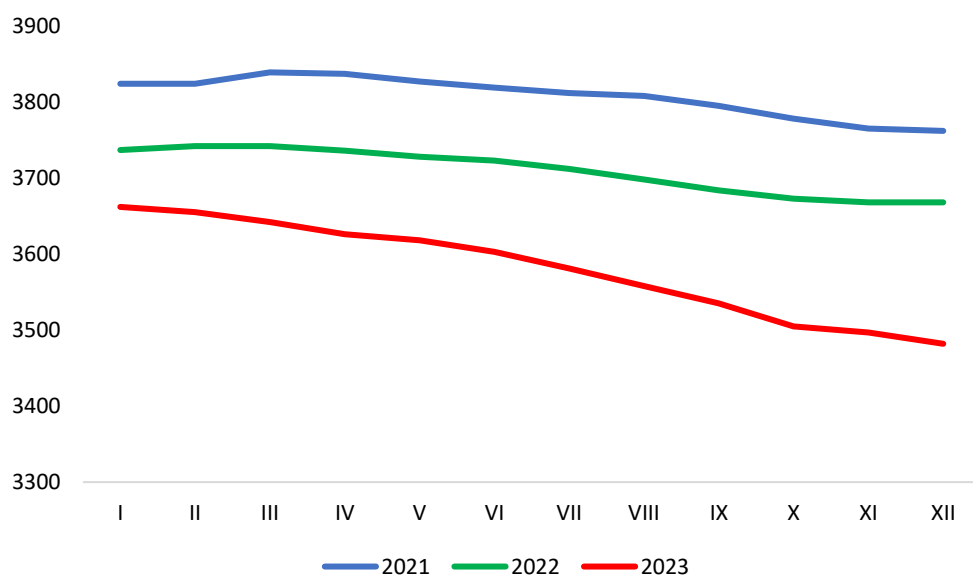


REGION OCENY PÓŁNOC

Krowy - RO Północ



Stada - RO Północ



SKUP MLEKA W POLSCE

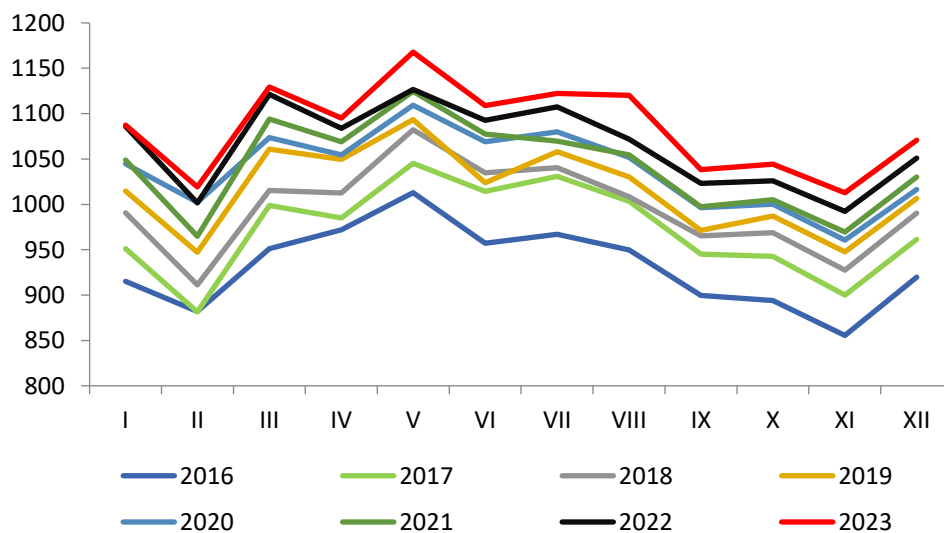
W Polsce od wielu lat odnotowywany jest systematyczny wzrost skupu mleka. Średnioroczny wzrost skupu wynosił zawsze około 2%. W 2023 roku skup odnotował niższy wzrost w porównaniu z rokiem poprzednim i wyniósł 1,6%.

SKUP MLEKA W GRUDNIU



Według danych Głównego Urzędu Statystycznego meldunkowy skup mleka w grudniu 2023 roku wyniósł **1 037,5 mln litrów**.

W okresie styczeń – grudzień 2023 r. skup meldunkowy mleka wyniósł **12 585,9 mln litrów**.



PROCENTOWE ZMIANY SKUPU

W RELACJI MIESIĘCZNEJ

- Skup mleka w grudniu był o 5,7% większy od skupu odnotowanego w listopadzie

+5,7%

W RELACJI ROCZNEJ

- W grudniu skupiono o 1,9% więcej mleka niż w grudniu 2022 r.

+1,9%

ŁĄCZNY SKUP W 2023 R.

- W ciągu dwunastu miesięcy 2023 roku skupiono o 1,6% więcej mleka niż w analogicznym okresie 2022 roku

+1,6%

Ilość skupionego mleka w okresie I – XII 2023 w tys. litrów

województwo	wg siedziby jednostki skupującej	wg siedziby producenta	różnica w ilościach skupionego mleka	różnica [%]
Polska	12 585 947	12 585 947	x	x
dolnośląskie	30 345	170 655	-140 310	-82,2%
kujawsko-pomorskie	335 485	875 691	-540 206	-61,7%
lubelskie	741 042	564 201	176 841	31,5%
lubuskie	278 300	107 249	171 051	159,5%
łódzkie	698 056	836 439	-138 383	-16,5%
małopolskie	128 132	136 708	-8 576	-6,3%
mazowieckie	2 577 175	2 679 029	-101 854	-3,7%
opolskie	189 524	295 781	-106 257	-35,9%
podkarpackie	103 243	96 775	6 468	6,7%
podlaskie	4 876 539	2 735 267	2 141 272	78,3%
pomorskie	139 222	367 786	-228 564	-62,1%
śląskie	205 587	269 148	-63 561	-23,6%
świętokrzyskie	317 635	172 342	145 293	84,3%
warmińsko-mazurskie	404 570	912 762	-508 192	-55,7%
wielkopolskie	1 530 471	2 219 517	-689 046	-31,0%
zachodniopomorskie	30 621	146 597	-115 976	-79,1%

Dane Polska Izba Mleka

W okresie styczeń – grudzień 2023 r. najwięcej mleka ubyło z województw: wielkopolskiego (689,0 mln l), kujawsko-pomorskiego (540,2 mln l) oraz warmińsko-mazurskiego (508,2 mln l).

Najwięcej mleka z innych województw trafiło do województwa podlaskiego (2 141,3 mln l).

SKUP MLEKA W UE

W listopadzie 2023 roku skup mleka został ograniczony w osiemnastu krajach członkowskich, w relacji rocznej. W ośmiu krajach zwiększono skup surowca.

SKUP MLEKA W UE

LISTOPAD

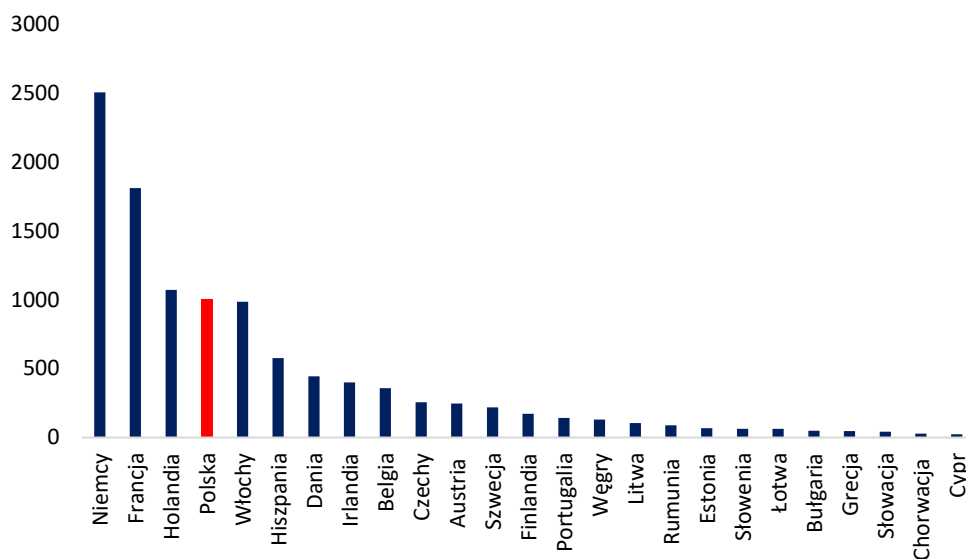


Według danych Eurostat w listopadzie 2023 roku w Unii Europejskiej skupiono **10 903,0 tys. ton** mleka, tj. o 5,2% mniej niż w październiku 2023 r. oraz o 2,5% mniej niż w listopadzie 2022 r.

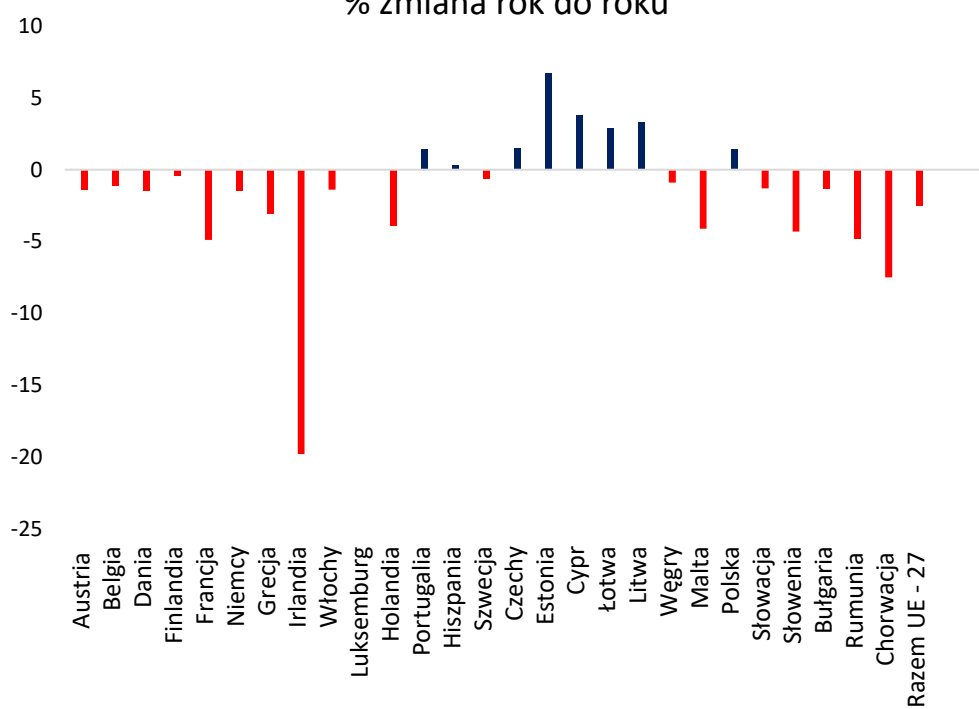
W okresie jedenastu miesięcy 2023 roku skup mleka w Unii Europejskiej wyniósł **133 251,1 tys. ton** i był o 0,1% wyższy niż w analogicznym okresie 2022 roku.

Pięciu największych producentów mleka w Unii Europejskiej (Niemcy, Francja, Holandia, Polska, Włochy), w analizowanym miesiącu skupiło łącznie **7 376,1 tys. ton** mleka, było to o 2,3% mniej niż w analizowanym miesiącu 2022 r. Skup ten stanowił 67,7% całego uniijnego mleka

Skup mleka w listopadzie



% zmiana rok do roku



CENY MLEKA W POLSCE

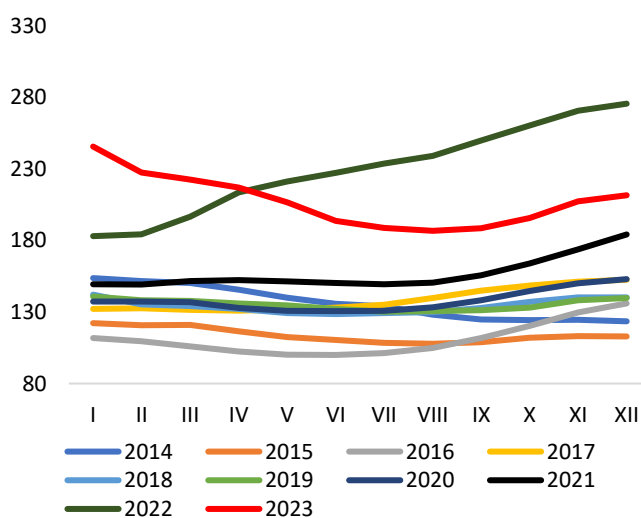
Po utrzymującym się trendzie wzrostowym w 2022 roku, od stycznia 2023 roku następuje korekta ceny mleka, która wyhamowała we wrześniu, a trend wzrostowy utrzymuje się w kolejnych miesiącach.

CENA MLEKA W GRUDNIU



Według GUS średnia cena mleka w grudniu 2023 roku wynosiła **211,51 zł/hl**, była o 2,1% wyższa niż w listopadzie 2023, ale o 23,2% niższa niż w grudniu 2022 r.

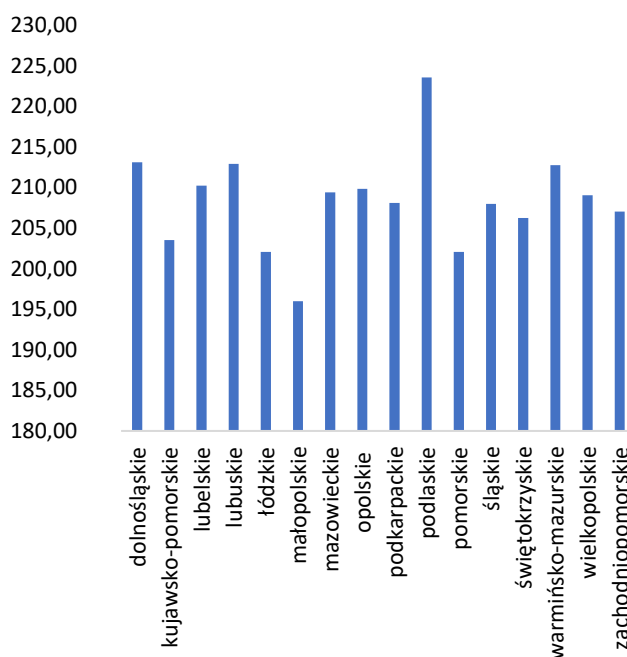
W okresie dwunastu miesięcy 2023 roku średnia cena skupu mleka ukształtowała się na poziomie 207,54 zł/hl i była o 9,6% niższa w porównaniu do analogicznego okresu 2022 roku.



CENA W WOJEWÓDZTWACH



Zróżnicowanie cen mleka w województwach jest dość wyraźne. W grudniu 2023 r. najwyższą cenę otrzymywali producenci z województw: podlaskiego 223,55 zł/hl, dolnośląskiego 213,08 zł/hl oraz lubuskiego 212,89 zł/hl. Najniższą cenę natomiast wypłacano w województwach: małopolskim 196,00 zł/hl, łódzkim 202,04 zł/hl oraz pomorskim 202,05 zł/hl.



CENY MLEKA W UE

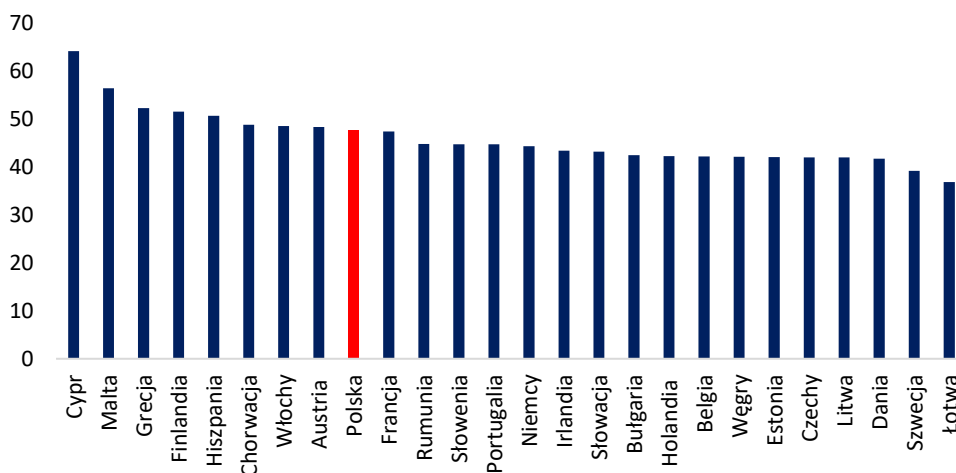
W listopadzie 2023 roku w Unii Europejskiej cena skupu mleka była o 2,4% wyższa niż w październiku 2023 r.

CENA MLEKA W LISTOPADZIE

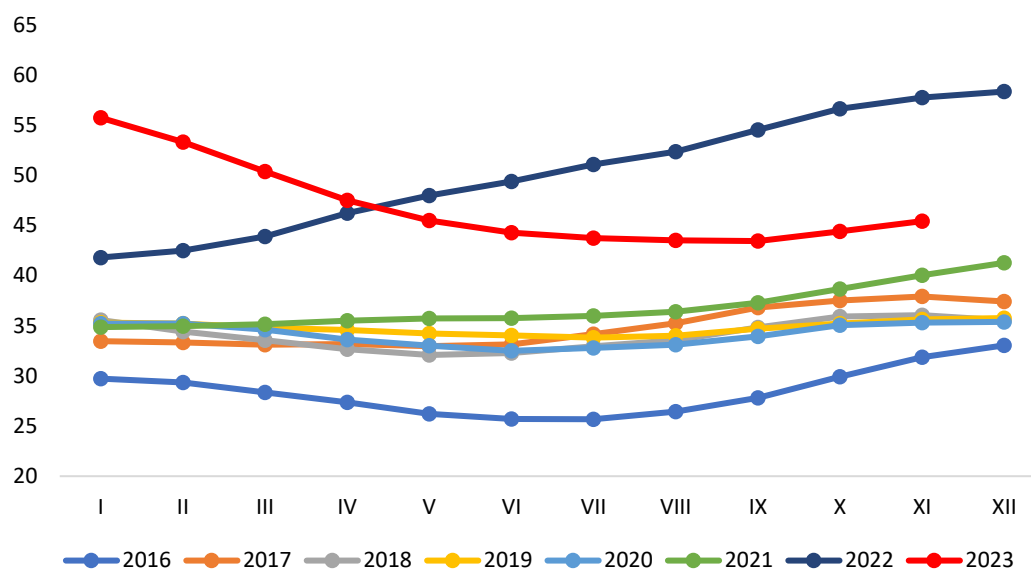


W listopadzie 2023 roku średnia cena mleka w Unii Europejskiej ukształtowała się na poziomie **45,45 EUR/100 kg** i była o 2,4% wyższa niż w październiku 2023 r., ale o 21,3% niższa niż w listopadzie 2022 r.

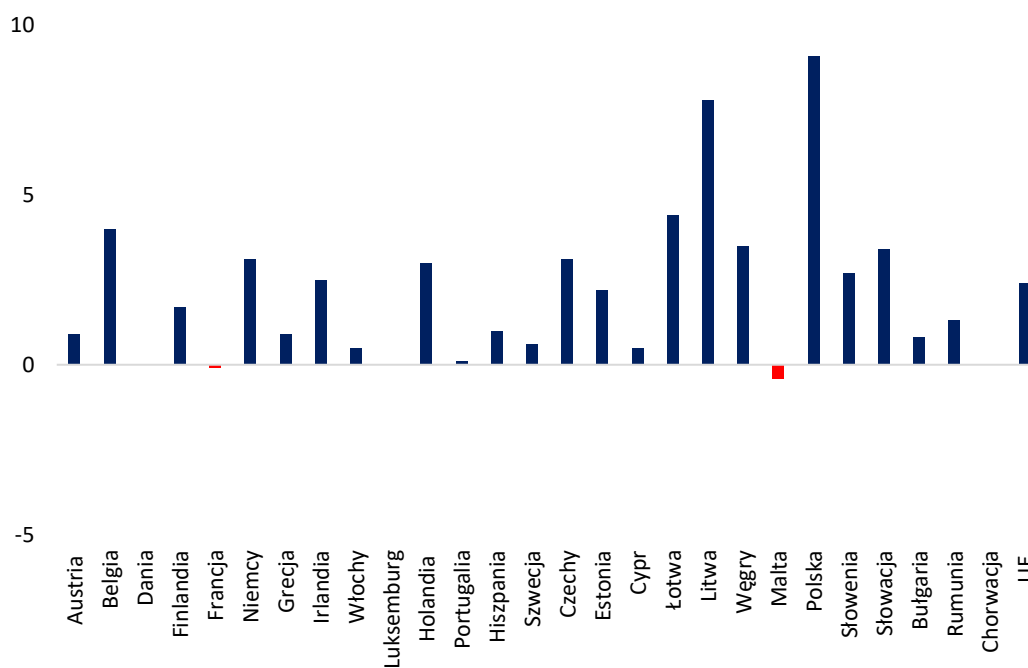
Cena mleka w listopadzie



Cena mleka w UE



% zmiana ceny miesiąc do miesiąca



PRODUKCJA ARTYKUŁÓW MLECZARSKICH

POLSKA JEST DUŻYM PRODUCENTEM ARTYKUŁÓW MLECZARSKICH

PRODUKCJA

01

MLEKO PŁYNNNE

W listopadzie 2023 r. produkcja mleka płynnego wynosiła 274,4 mln litrów i była o 5,7% mniejsza niż przed miesiącem oraz o 3,9% niższa niż w listopadzie 2022 r.

W okresie styczeń – listopad produkcja mleka płynnego wyniosła 3 179,0 mln litrów i była o 4,2% niższa niż w analogicznym okresie 2022 roku.

02

ŚMIETANA

Produkcja śmietany w listopadzie 2023 r. wynosiła 17,5 mln litrów i była o 9,3% niższa niż przed miesiącem oraz o 12,1% mniejsza niż przed rokiem.

W okresie jedenastu miesięcy produkcja śmietany wyniosła 201,0 mln litrów i była o 8,1% niższa niż w analogicznym okresie 2022 roku.

03

JOGURT

W listopadzie 2023 r. wyprodukowano 29,1 mln litrów jogurtu i była o 11,0% niższa niż w poprzednim miesiącu oraz o 4,3% niższa niż w listopadzie 2022 roku.

Od stycznia do listopada produkcja jogurtów wyniosła 349,9 mln litrów i była o 1,7% wyższa niż w tym samym okresie 2022 roku.

04

SERY TWAROGOWE

W listopadzie 2022 r. produkcja serów twarogowych wynosiła 46,3 tys. ton i była o 0,6% mniejsza niż przed miesiącem, ale o 3,6% wyższa niż w analogicznym miesiącu 2022 roku.

W okresie styczeń – listopad produkcja serów twarogowych wyniosła 477,8 tys. ton i była o 2,1% wyższa niż a analogicznym okresie 2022 roku.

05

SER PODPUSZCZKOWY DOJRZEWAJĄCY

W listopadzie 2023 r. wyprodukowano 33,7 tys. ton serów podpuszczkowych dojrzewających, tj. o 0,6% mniej niż w październiku, ale o 9,4% więcej niż w listopadzie 2022 r. Od stycznia do listopada wyprodukowano 355,7 tys. ton serów podpuszczkowych tj. o 3,0% więcej niż w tym samym czasie 2022 roku.

06

MASŁO

Produkcja masła w listopadzie 2023 r. ukształtowała się na poziomie 22,7 tys. ton i była o 10,7% wyższa niż przed miesiącem oraz o 11,8% wyższa niż w analogicznym miesiącu 2022 roku.

W okresie jedenastu miesięcy produkcja masła ukształtowała się na poziomie 240,9 tys. ton i była o 6,5% wyższa niż w analogicznym okresie 2022 roku.

07

ODTŁUSZCZONE MLEKO W PROSZKU

W listopadzie 2023 r. wyprodukowano 9,4 tys. ton OMP, tj. o 1,1% więcej niż w październiku oraz o 17,5% więcej niż w analogicznym miesiącu 2022 roku.

W okresie styczeń – listopad produkcja OMP wyniosła 164,0 tys. ton i była o 2,7% wyższa niż w tym samym czasie 2022 roku.

08

PEŁNE MLEKO W PROSZKU

Produkcja PMP w listopadzie 2023 r. wynosiła 2,5 tys. ton i była o 8,7% większa niż miesiąc wcześniej, ale o 19,4% niższa niż w listopadzie 2022 roku.

W okresie jedenastu miesięcy produkcja PMP wyniosła 31,0 tys. ton i była o 4,0% niższa niż w analogicznym okresie 2022 roku.

CENY ARTYKUŁÓW MLECZARSKICH

Ceny większości podstawowych produktów mleczarskich w listopadzie 2023 roku były niższe niż w roku ubiegłym.

CENY W LISTOPADZIE

01

MASŁO

Za masło w blokach krajowi producenci w listopadzie 2023 r. otrzymywali cenę 26,00 zł/kg i była o 3,3% wyższa niż w październiku, ale o 21,8% niższa niż w listopadzie 2022 r. W okresie jedenastu miesięcy średnia cena masła w blokach wynosiła 24,81 zł/kg i była o 21,2% niższa niż w analogicznym okresie 2022 roku.

02

SERY PODPUSZCZKOWE

W listopadzie 2023 r. średnia cena serów podpuszczkowych dojrzewających wynosiła 21,17 zł/kg, tj. o 2,3% więcej niż przed miesiącem, ale o 18,2% taniej niż w listopadzie 2022 roku. Od stycznia do listopada średnia cena serów wynosiła 20,85 zł/kg i była o 8,8% niższa niż w tym samym czasie 2022 roku.

03

ODTŁUSZCZONE MLEKO W PROSZKU

W listopadzie 2023 r. cena OMP ukształtowała się na poziomie 11,61 zł/kg i była o 1,0% wyższa niż w październiku, ale o 31,1% niższa niż w analogicznym miesiącu 2022 roku. W okresie styczeń – listopad średnia cena OMP wynosiła 11,89 zł/kg i była o 32,3% niższa niż w analogicznym okresie 2022 roku.

DYNAMIKA ZMIAN CEN PRODUKTÓW MLECZARSKICH

11 – 17.12.2023

	[zł/kg]	różnica względem wcześniejszego:		
		roku [%]	miesiąca [%]	tygodnia [%]
Masło w blokach	23,90	-19,0	-1,9	-2,8
Masło konfekcjonowane	28,00	-8,9	1,9	-1,3
OMP	11,52	-23,8	-1,5	3,6
PMP	16,50	-27,4	1,4	3,3
Ser Edamski	21,39	-14,9	4,7	-0,5
Ser Gouda	21,74	-15,3	0,7	0,1

18 – 31.12.2023

	[zł/kg]	różnica względem wcześniejszego:		
		roku [%]	miesiąca [%]	tygodnia [%]
Masło w blokach	24,01	-10,8	1,6	0,4
Masło konfekcjonowane	26,72	-4,4	-4,9	-4,6
OMP	11,69	-16,8	5,8	1,5
PMP	16,26	-26,7	0,6	-1,4
Ser Edamski	20,95	-14,8	-3,7	-2,0
Ser Gouda	22,22	-12,7	2,6	2,2

01 – 07.01.2024

	[zł/kg]	różnica względem wcześniejszego:		
		roku [%]	miesiąca [%]	tygodnia [%]
Masło w blokach	23,61	-2,6	-3,9	-1,6
Masło konfekcjonowane	25,58	-1,3	-9,9	-4,3
OMP	11,83	-17,4	6,4	1,2
PMP	16,52	-21,8	3,4	1,6
Ser Edamski	20,96	-20,9	-2,5	0,0
Ser Gouda	21,80	-12,8	0,4	-1,9

08 – 14.01.2024

	[zł/kg]	różnica względem wcześniejszego:		
		roku [%]	miesiąca [%]	tygodnia [%]
Masło w blokach	23,68	-0,6	-0,9	0,3
Masło konfekcjonowane	25,86	3,4	-7,7	1,1
OMP	11,35	-17,4	-1,5	-4,1
PMP	16,03	-23,5	-2,8	-3,0
Ser Edamski	20,60	-19,9	-3,7	-1,7
Ser Gouda	21,30	-16,1	-2,1	-2,3

Dane Zintegrowany System Rolniczej Informacji Rynkowej

CENY NA RYNKACH ZAGRANICZNYCH

MASŁO

W dniu 26 stycznia 2024 roku w Stanach Zjednoczonych cena masła ukształtowała się na poziomie 6 085 USD/t i była o 8,4% wyższa niż w poprzednim tygodniu oraz o 4,0% wyższa niż przed miesiącem. W relacji rocznej masło było o 21,5% droższe.

W dniu 16 stycznia 2024 roku na GDT cena masła wynosiła 5 906 USD/t i była o 7,0% wyższa niż w poprzednim notowaniu oraz o 8,0% wyższa niż przed miesiącem. W porównaniu z cenami sprzed roku cena masła była o 33,0% wyższa.

W Unii Europejskiej pod koniec stycznia 2024 roku cena masła ukształtowała się na poziomie 537 EUR/100 kg i była o 1,6% niższa niż w grudniu 2023 roku.

ODTŁUSZCZONE MLEKO W PROSZKU

W USA, 26 stycznia 2024 r., cena OMP wynosiła 2 635 USD/t i była na takim samym poziomie jak w poprzednim notowaniu, ale o 1,0% wyższa niż przed miesiącem. OMP było o 7,0% tańsze niż w styczniu 2023 roku.

Na GDT w dniu 16 stycznia 2024 r. odtłuszczone mleko w proszku zbywano po cenie 2 638 USD/t, tj. o 1,0% więcej niż w poprzednim notowaniu oraz o 1,0% drożej niż przed miesiącem. W porównaniu z cenami sprzed roku OMP było o 7,0% tańsze.

W Unii Europejskiej w czwartym tygodniu 2024 roku odtłuszczone mleko w proszku zbywano po cenie 252 EUR/100 kg, tj. o 2,2% taniej niż w grudniu 2023 roku.

PEŁNE MLEKO W PROSZKU

W dniu 26 stycznia 2024 roku w USA pełne mleko w proszku zbywano po 4 575 USD/t, tj. na takim samym poziomie jak w poprzednim notowaniu, ale o 2,5% drożej niż miesiąc wcześniej. PMP było o 5,0% tańsze niż w roku 2023.

W dniu 16 stycznia 2024 r. na Global Dairy Trade pełne mleko w proszku zbywano po cenie 3 353 USD/t, tj. o 2,0% drożej niż w poprzednim notowaniu oraz o 5,0% drożej niż przed miesiącem. W porównaniu z cenami sprzed roku pełne mleko w proszku było o 4,0% droższe.

W Unii Europejskiej pod koniec stycznia 2024 roku pełne mleko w proszku kosztowało 366 EUR/100 kg i było o 0,4% tańsze niż przed miesiącem.

SER CHEDDAR

W Stanach Zjednoczonych 26 stycznia 2024 r. cena sera Cheddar osiągnęła poziom 3 390 USD/t i była o 6,4% wyższa niż w poprzednim notowaniu oraz o 5,0% wyższa niż w grudniu 2023 r. W porównaniu z cenami sprzed roku, ser Cheddar był o 21,5% tańszy.

W dniu 16 stycznia 2024 r. na GDT cena sera Cheddar ukształtowała się na poziomie 4 217 USD/t i była o 1,0% wyższa niż w poprzednim notowaniu, ale o 1,0% niższa niż miesiąc wcześniej. W porównaniu z cenami sprzed roku ser Cheddar był o 13,0% tańszy.

W Unii Europejskiej ser Cheddar na koniec stycznia 2024 roku kosztował 357 EUR/100 kg i był o 0,3% tańszy niż w grudniu 2023 roku.

AKTUALNOŚCI

Aktualności z rynku mleka są również publikowane na stronie www.pfhb.pl

WNIOSKI O ZWROT PODATKU AKCYZOWEGO ZA PALIWO ROLNICZE OD 1 LUTEGO

Od 1 do 29 lutego 2024 roku rolnicy mogą składać wnioski o zwrot podatku akcyzowego zawartego w cenie oleju napędowego wykorzystanego do produkcji rolnej na nowym wzorze wniosku. W tym roku zwrot podatku akcyzowego ustalony został w wysokości 1,46 zł do litra zakupionego oleju napędowego.

W 2024 r. producent rolny może składać do wójta, burmistrza lub prezydenta miasta właściwego ze względu na miejsce położenia gruntów będących w posiadaniu lub współposiadaniu tego producenta rolnego (w tym dzierżawcy) wnioski o zwrot podatku akcyzowego zawartego w cenie oleju napędowego, wykorzystanego do produkcji rolnej, do wysokości limitu zwrotu określonego na 2024 r.

Wnioski można będzie składać w dwóch terminach:

- od 1 lutego 2024 r. do 29 lutego 2024 r. wraz z fakturami VAT (lub ich kopiami) dokumentującymi zakup oleju napędowego do produkcji rolnej w okresie od 1 sierpnia 2023 r. do 31 stycznia 2024 r.,
- od 1 sierpnia 2024 r. do 2 września 2024 r. wraz z fakturami VAT (lub ich kopiami) potwierdzającymi zakup oleju napędowego do produkcji rolnej w okresie od 1 lutego 2024 r. do 31 lipca 2024 r., w ramach limitu zwrotu podatku określonego na 2024 r.

W przypadku ubiegania się o zwrot podatku akcyzowego w odniesieniu do bydła, owiec, kóz, koni i świń do wniosku należy także dołączyć dokument, wydany przez kierownika biura powiatowego Agencji Restrukturyzacji i Modernizacji Rolnictwa, zawierający informacje o średniej rocznej liczbie świń oraz liczbie dużych jednostek przeliczeniowych bydła, owiec, kóz i koni, będących w posiadaniu producenta rolnego w 2023 roku.

TERMIN WIOSENNEGO NAWOŻENIA AZOTEM

Termin stosowania nawozów zawierających w składzie azot jest ważnym czynnikiem decydującym zarówno o wysokiej efektywności wykorzystania składników nawozowych przez rośliny, jak również ograniczania nadmiaru składników odżywczych w środowisku, w tym w wodach.

Obowiązujący od 2023 r. program azotanowy daje możliwość elastycznego stosowania nawozów zawierających w składzie azot w okresie od 1. do ostatniego dnia lutego, jeżeli wystąpią odpowiednie warunki pogodowe tj.:

- przez 5 dni następujących po sobie, każdego dnia, średnia dobową temperatura powietrza przekroczy 3°C – dotyczy możliwości nawożenia roślin zasianych jesienią, upraw trwałych, upraw wieloletnich i trwałych użytków zielonych,
- przez 5 dni następujących po sobie, każdego dnia, średnia dobową temperatura powietrza przekroczy 5°C – dotyczy możliwości nawożenia pozostałych upraw.

Rolnik nie musi sam sprawdzać ww. warunków pogodowych. Informacje te w lutym 2024 r., publikować będzie Instytut Meteorologii i Gospodarki Wodnej – Państwowy Instytut Badawczy (IMGW-PIB) na specjalnie przygotowanej stronie internetowej.

Wykazy powiatów, w których nastąpiło przejście średniej dobowej temperatury powietrza przez próg 3°C i 5°C będą publikowane codziennie, w okresie od 1-go do ostatniego dnia lutego, na stronie internetowej IMGW-PIB – https://agrometeo.imgw.pl/kryterium_wczesniejszego_terminu_nawozenia. W przypadku lokalizacji gospodarstwa na terenie 2 lub więcej powiatów, terminem rozpoczęcia nawożenia jest termin określony dla powiatu, z większym udziałem procentowym powierzchni gospodarstwa w tym powiecie w stosunku do całkowitej powierzchni tego gospodarstwa.

Ministerstwo Rolnictwa i Rozwoju Wsi na bieżąco analizuje prognozy wydawane przez Instytut Meteorologii i Gospodarki Wodnej – PIB.

Zgodnie z eksperymentalną prognozą długoterminową temperatury i opadu na luty 2024 r. <https://www.imgw.pl/wydarzenia/imgw-pib-eksperymentalna-prognoza-dlugoterminowa-temperatury-i-opadu-na-luty-2024-r-maj>, w całej Polsce średnia miesięczna temperatura powietrza powinna zawierać się w zakresie normy wieloletniej z lat 1991-2020. Miesięczna suma opadów atmosferycznych w całym kraju najprawdopodobniej będzie kształtować się powyżej normy wieloletniej (może być bardziej mokry od co najmniej 20 obserwowanych, tych samych miesięcy w latach 1991-2020).

Niezależnie od panujących warunków pogodowych należy pamiętać, że zabronione jest stosowanie nawozów na glebach zalanych wodą, nasyconych wodą, pokrytych śniegiem, zamrzniętych. Za glebę zamrzniętą nie uznaje się taką, która rozmarza co najmniej powierzchniowo w ciągu dnia.

RUSZA NABÓR NA INWESTYCJE W GOSPODARSTWACH ROLNYCH W ZAKRESIE OZE

Od 25 stycznia do 23 lutego 2024 roku rolnicy mogą składać wnioski o przyznanie pomocy w zakresie interwencji „Inwestycje w gospodarstwach rolnych w zakresie OZE i poprawy efektywności energetycznej”, w ramach Planu Strategicznego dla Wspólnej Polityki Rolnej na lata 2023-2027 (PS WPR).

Interwencja wspiera inwestycje dotyczące budowy lub zakupu:

1. biogazowni rolniczej do 50 kW (obszar A) lub
2. modułów fotowoltaicznych do 50 kW wraz z magazynami energii i systemami zarządzania energią lub z pompą ciepła (obszar B);
3. rozwiązań poprawiających efektywność energetyczną budynków gospodarstw rolnych (obszar C).

Kryteria wyboru operacji wspólne dla wszystkich obszarów dotyczą prowadzenia produkcji zwierzęcej i ekologicznej, lokalizacji inwestycji na obszarach chronionych lub prowadzenia gospodarstwa przez młodego rolnika.

Dodatkowo w przypadku:

1. **obszaru A** – pod uwagę bierze się stopień wykorzystania nawozów naturalnych pochodzących z gospodarstwa,
2. **obszaru B** – otrzymuje się punkty gdy wcześniej nie przyznano wnioskodawcy pomocy na zakup modułów fotowoltaicznych w ramach Programu Rozwoju Obszarów Wiejskich na lata 2014 – 2020 oraz bierze się pod uwagę sprawność urządzeń,
3. **obszaru C** – kryteria wyboru dotyczą kompleksowości operacji, zlikwidowania wszystkich źródeł ciepła wykorzystujących kopalne paliwo stałe i zastąpienie ich kotłem na biomasę oraz wykorzystywanie systemu monitoringu i zarządzania energią.

W okresie programowania maksymalna wysokość pomocy udzielonej jednemu beneficjentowi nie może przekroczyć:

- 1 500 000 zł – obszar A i B, przy czym na inwestycje związane z obszarem B nie może przekroczyć 200 000 zł
- 200 000 zł – obszar C.

Rolnik może skorzystać zarówno z obszaru A lub B lub C. łączny limit pomocy na jednego beneficjenta w okresie realizacji PS WPR dla:

1. obszaru A i obszaru B wynosi 1,5 mln zł;
2. obszaru A i obszaru C wynosi 1,7 mln zł;
3. obszaru B i obszaru C wynosi 400 tys. zł;
4. obszaru A, obszaru B i obszaru C wynosi 1,7 mln zł.

Maksymalna łączna zainstalowana moc urządzeń do produkcji energii nie może przekroczyć 50 kW. Intensywność pomocy wynosi do 65% kosztów kwalifikowalnych operacji.

Pomoc może zostać przyznana rolnikowi, który odbył szkolenie w zakresie efektywności energetycznej gospodarstwa lub zobowiąże się do jego odbycia nie później niż do dnia złożenia wniosku o płatność końcową. Rolnik chcąc odbyć szkolenie z zakresu efektywności energetycznej gospodarstwa może skorzystać z oferty szkoleniowej Centrum Doradztwa Rolniczego w Brwinowie. Na stronie www.cdr.gov.pl udostępniony zostanie link do platformy szkoleniowej Moodle ze szkoleniem ekranowym z zakresu efektywności energetycznej gospodarstwa. Po zakończonym szkoleniu i zaliczeniu testu wiedzy, rolnikowi zostanie automatycznie wystawione zaświadczenie o ukończeniu szkolenia w formacie pdf do pobrania bezpośrednio z platformy Moodle celem przekazania do ARiMR.

NOTOWANIA GDT NA PLUSIE

Ogólny indeks cenowy podczas aukcji w dniu 16 stycznia 2024 roku, wzrósł o 2,3%. Średnia cena ukształtowała się na poziomie 3 493 USD.

Dodatni indeks przełożył się na wzrost notowań sześciu oferowanych kategorii produktów mleczarskich. Największe wzrosty odnotowano w przypadku masła i bezwodnego tłuszczu mlecznego. Spadki cen dotyczyły jedynie mozzarelli

Wyniki ostatniej sesji w dniu 16 stycznia 2024 roku:

- ✓ Masło +5,8% - cena 5 906 USD/t
- ✓ Bezwodny tłuszcz mleczny +4,3% - cena 5 842 USD/t
- ✓ Pełne mleko w proszku +1,7% - cena 3 353 USD/t
- ✓ Laktoza +1,3% - cena 760 USD/t
- ✓ Odtłuszczone mleko w proszku +1,2% - cena 2 638 USD/t
- ✓ Ser Cheddar +1,0% - cena 4 217 USD/t
- ✓ Mozzarella -3,3% - cena 3 830 USD/t
- ✓ Maślanka w proszku – nie była oferowana

DOROTA GRABARCZYK
D.GRABARCZYK@PFHB.PL