

12/24

RYNEK

W A R S Z A W A

G R U D Z I E Ń 2 0 2 4

KONTAKT

www.pfhb.pl

e-mail: d.grabarczyk@pfhb.pl

O NAS

Polska Federacja Hodowców Bydła i Producentów Mleka w Warszawie jest jedynym pełnoprawnym reprezentantem środowiska hodowców bydła i producentów mleka w Polsce.

KONTAKT

www.pfhb.pl

ul. Żurawia 22

00-515 Warszawa

**CELEM POLSKIEJ FEDERACJI
JEST REPREZENTOWANIE
INTERESÓW I OBRONA PRAW
JEJ CZŁONKÓW, A W
SZCZEGÓLNOŚCI:**

- Podejmowanie strategicznych działań związanych z hodowlą bydła i produkcją mleka.
- Wspieranie hodowli bydła i produkcji mleka.
- Podejmowanie zadań w hodowli bydła i produkcji mleka, o charakterze ponadregionalnym lub ogólnokrajowym.
- Opracowywanie programów hodowlanych i koordynowanie ich realizacji.
- Pomoc członkom organizacji w ich działalności statutowej.
- Reprezentowanie PFHBiPM na arenie międzynarodowej.
- Współdziałanie z organizacjami międzynarodowymi zajmującymi się problematyką oceny użytkowości, inseminacji i hodowli bydła.
- Ścisła współpraca z organizacjami i instytucjami krajowymi zajmującymi się inseminacją bydła.
- Dbanie o dobre imię polskiego hodowcy

**POLSKA FEDERACJA REALIZUJE
SWOJE CELE MIĘDZY INNYMI
POPRAZ:**

- Prowadzenie oceny wartości użytkowej bydła mlecznego i mięsno-mlecznego lub hodowlanej.
- Prowadzenie ksiąg bydła i dokumentacji hodowlanej wg obowiązujących przepisów.
- Prowadzenie laboratoriów oceny mleka.
- Prowadzenie systemu informatycznego dla potrzeb oceny wartości użytkowej i hodowlanej bydła.
- Organizowanie działalności zapewniającej wdrażanie nowoczesnych metod w dziedzinie hodowli bydła i produkcji mleka.
- Opracowywanie i realizację regionalnych i krajowych programów hodowlanych.
- Organizację wystaw, pokazów oraz seminariów.
- Dokonywanie na zlecenie hodowców selekcji w ocenianych stadach, wyrażanie zaleceń dotyczących remontu stada, doboru hodowlanego i klasyfikacji bydła.
- Wykorzystywanie dotacji na postęp biologiczny w programach zaakceptowanych przez Ministerstwo Rolnictwa i Rozwoju Wsi.
- Prowadzenie badania oceny mleka do celów hodowlanych.
- Prowadzenie działalności doradczej i szkoleniowej.
- Prowadzenie Laboratorium Genetyki Bydła w celu genotypowania zwierząt.

Spis treści

Pogłowie bydła 01

Ocena użytkowości 02

Skup mleka 03

Skup mleka w UE

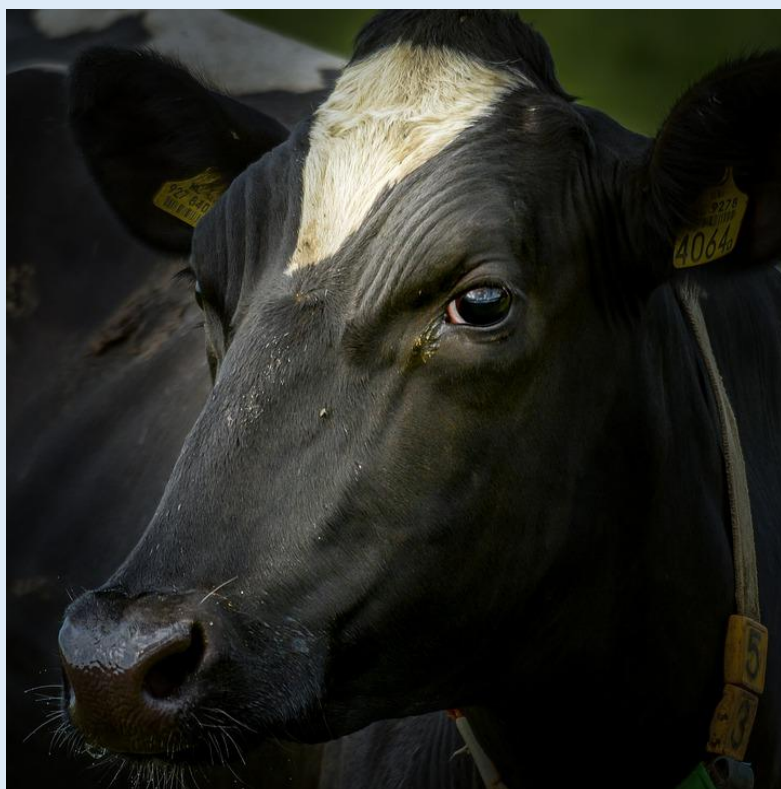
Cena mleka 04

Cena mleka w UE

Produkcja artykułów 05

Ceny artykułów

Aktualności 06



POGŁÓWIE BYDŁA

Populacja bydła na koniec czerwca 2024 roku wynosiła 6 335,9 tys. sztuk i była o 0,4% tj. o 23,8 tys. szt. niższa niż w czerwcu 2023, ale o 1,1% wyższa niż w grudniu 2023 roku (o 68,4 tys. sztuk).



POGŁOWIE CIELĄT

Pogłowie cieląt do 1 roku wzrosło o 1,4% w porównaniu z czerwcem 2023 r. W porównaniu do grudnia 2023 r. wzrosło o 1,0% do poziomu 1 881,6 tys. szt.

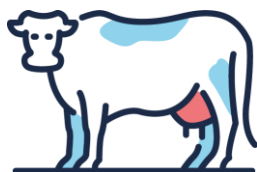
Cielęta stanowią 29,7% w strukturze pogłowia



POGŁOWIE MŁODEGO BYDŁA

Liczba młodego bydła w wieku 1-2 lata zmniejszyła się o 1,8% w porównaniu ze stanem w czerwcu 2023, a w porównaniu z grudniem 2023 r. populacja została zwiększona o 8,1% i wynosiła 1 640,8 tys. szt.

Młode bydło stanowi 25,9% w strukturze pogłowia



KROWY

Pogłowie krów spadło o 0,1% w porównaniu z czerwcem 2023 r., również w porównaniu do grudnia 2023 r. odnotowało spadek o 2,5% i wyniosło 2 335,6 tys. szt.

W strukturze pogłowia krowy stanowią 36,9%.

KROWY MLECZNE

Pogłowie krów mlecznych wzrosło o 8,03% w porównaniu z czerwcem 2023 r. oraz o 5,85% w porównaniu z grudniem 2023 roku i wyniosło 2 189,8 tys. sztuk.

Rok		Krowy ogółem	Krowy pozostałe	Krowy mleczne
2013	VI	2531	170	2361
	XII	2442	143	2299
2014	VI	2479	169	2310
	XII	2403	155	2248
2015	VI	2445	166	2279
	XII	2303	169	2134
2016	VI	2332	186	2146
	XII	2304	174	2130
2017	VI	2374	220	2154
	XII	2341	188	2153
2018	VI	2429	196	2233
	XII	2417	203	2214
2019	VI	2461	240	2221
	XII	2406	239	2167
2020	VI	2468	250	2218
	XII	2391	266	2126
2021	VI	2388	276	2113
	XII	2289	254	2035
2022	VI	2208	136	2072
	XII	2172	135	2037
2023	VI	2160	133	2027
	XII	2204	135	2069
2024 ^a	VI	2355,5	145,7	2189,8
	XII	2200	135	2065
2025 ^a	VI	2185	130	2055
	XII			

Pogłowie krów w Polsce w tys. sztuk: *Dane GUS, ^a prognoza IERiGŻ-PIB*

Wyszczególnienie	Wskaźnik dynamiki					
	2021	2022	2023	2021	2022	2023
				rok poprzedni = 100		
UE-14	15 414,0	15 344,3	15 048,0	98,8	99,5	98,1
UE-13	4 798,6	4 729,5	4 865,2	97,5	98,6	102,9
w tym Polska	2 035,2	2 037,3	2 243,3	95,7	100,1	110,1
UE-27	20 212,6	20 073,8	19 913,2	98,5	99,3	99,2

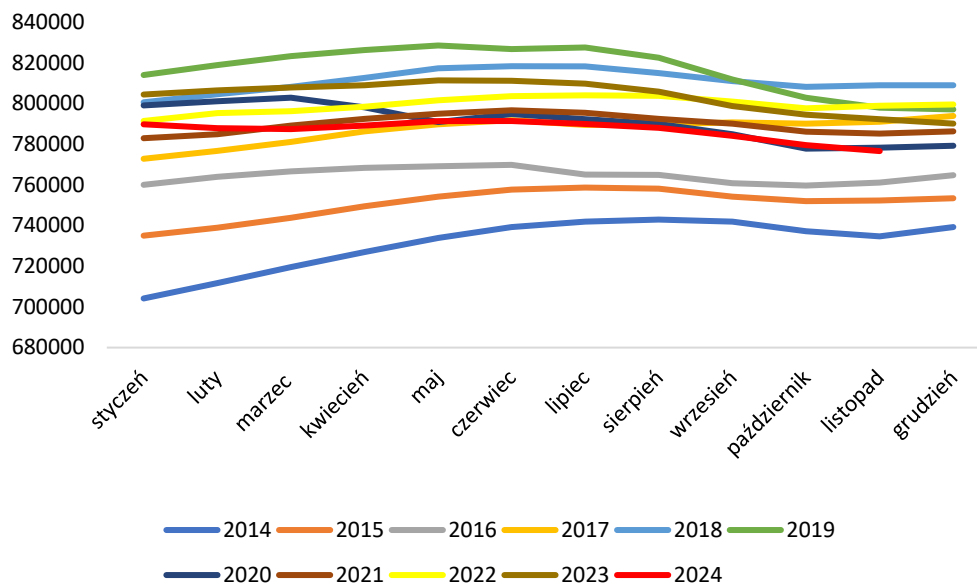
Pogłowie krów mlecznych w Unii Europejskiej tys. sztuk (VI): *Dane Eurostat, IERiGŻ-PIB*

OCENA UŻYTKOWOŚCI

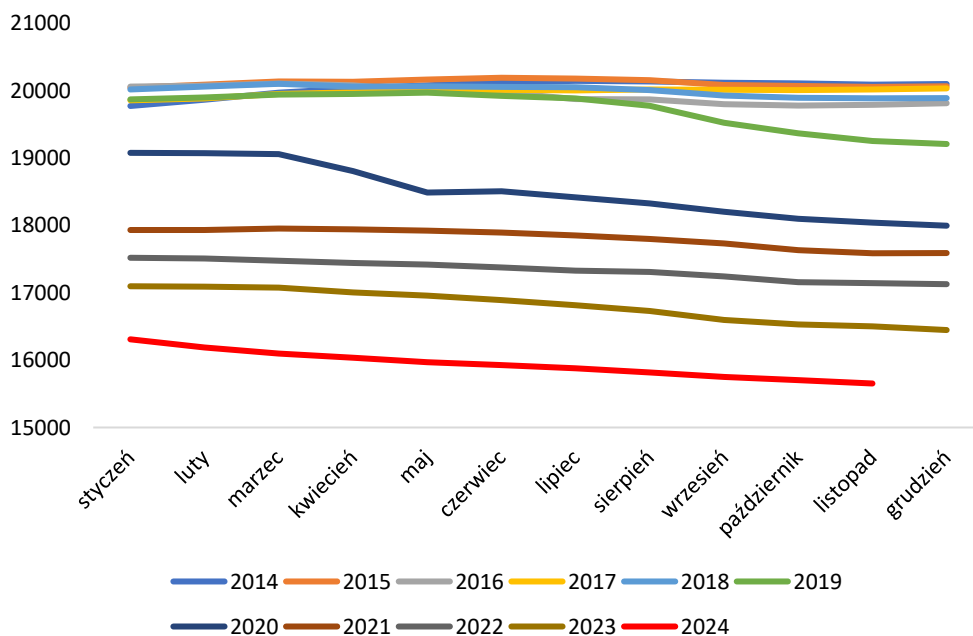
Polska Federacja Hodowców Bydła i Producentów Mleka od 1 lipca 2006 roku przejęła realizowanie zadań z zakresu oceny wartości użytkowej bydła.

**W listopadzie 2024 roku pod oceną było 776 588 krów,
pochodzących z 15 653 obór.**

Krowy



Stada



REGIONY OCENY

01

CENTRUM

W listopadzie 2024 r. w Regionie Oceny Centrum oceniono 196 808 krów, z 4 796 obór.

02

WSCHÓD

W Regionie Oceny Wschód w listopadzie 2024 roku oceniono 179 088 krów, pochodzących z 3 786 obór.

03

ZACHÓD

Liczba krów ocenionych w listopadzie 2024 roku wynosiła 239 075. Utrzymywane były w 3 770 oborach.

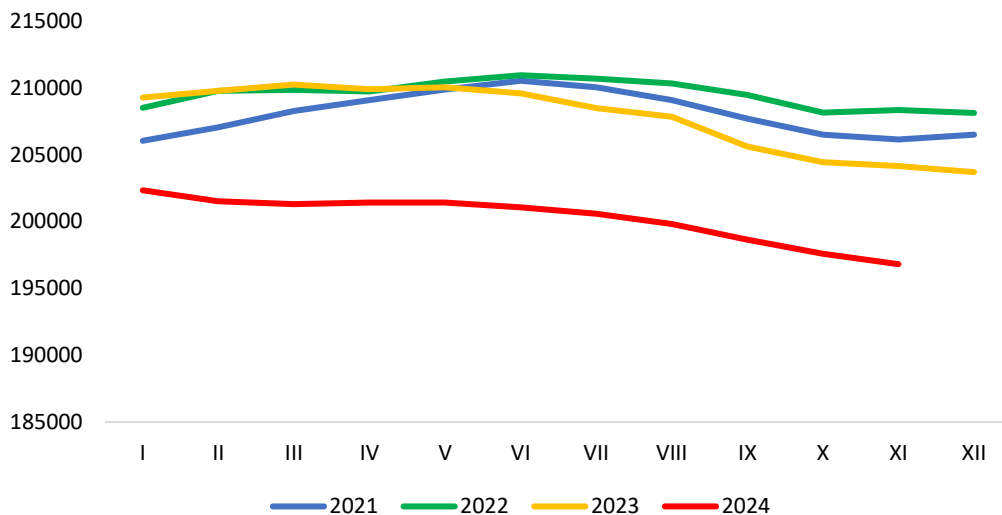
04

PÓŁNOC

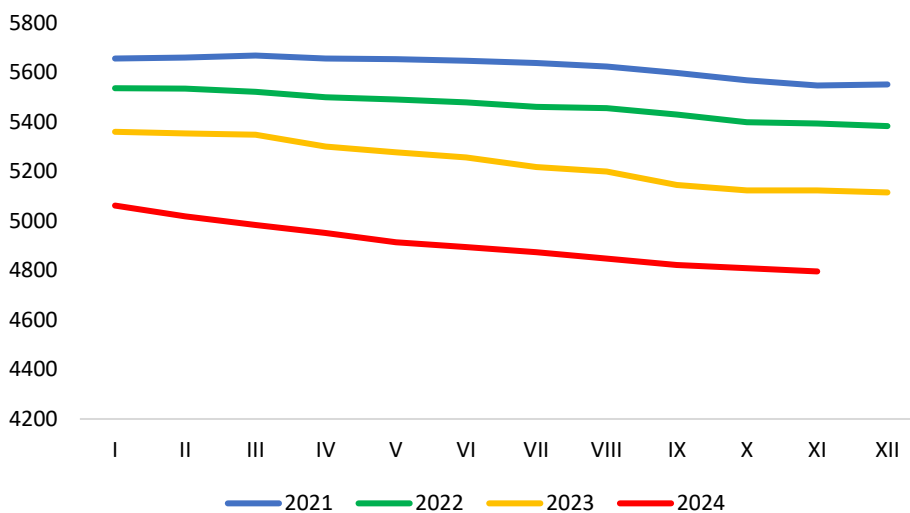
W Regionie Oceny Północ w listopadzie 2024 r. oceniono 161 617 krów, z 3 301 obór.

REGION OCENY CENTRUM

Krowy - RO Centrum

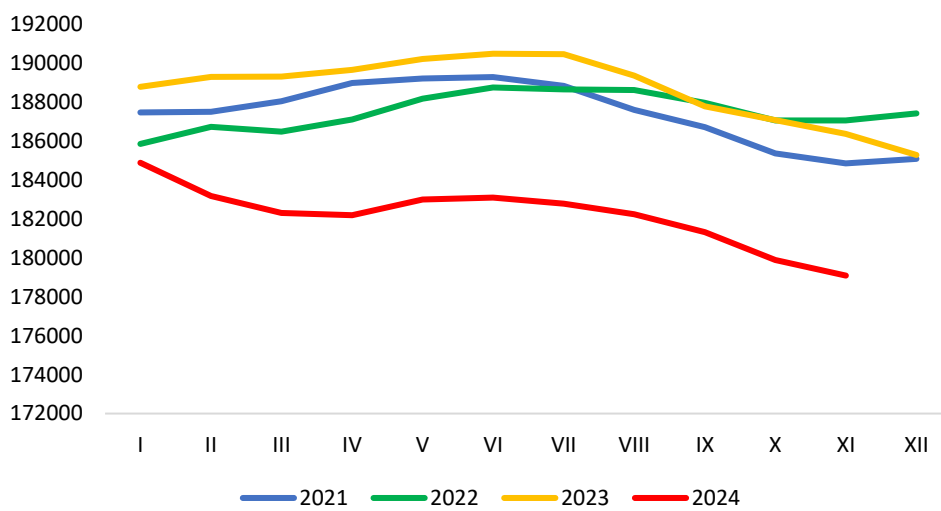


Stada - RO Centrum

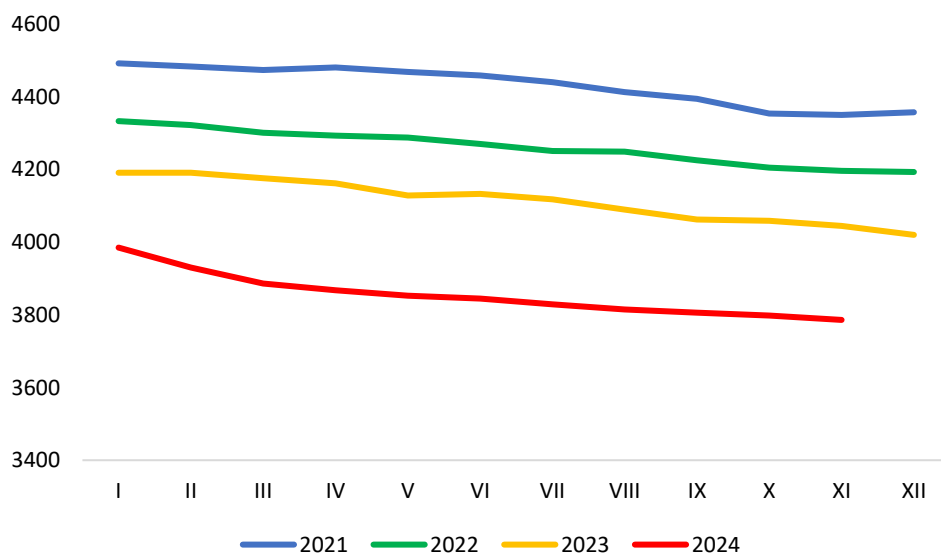


REGION OCENY WSCHÓD

Krowy - RO Wschód

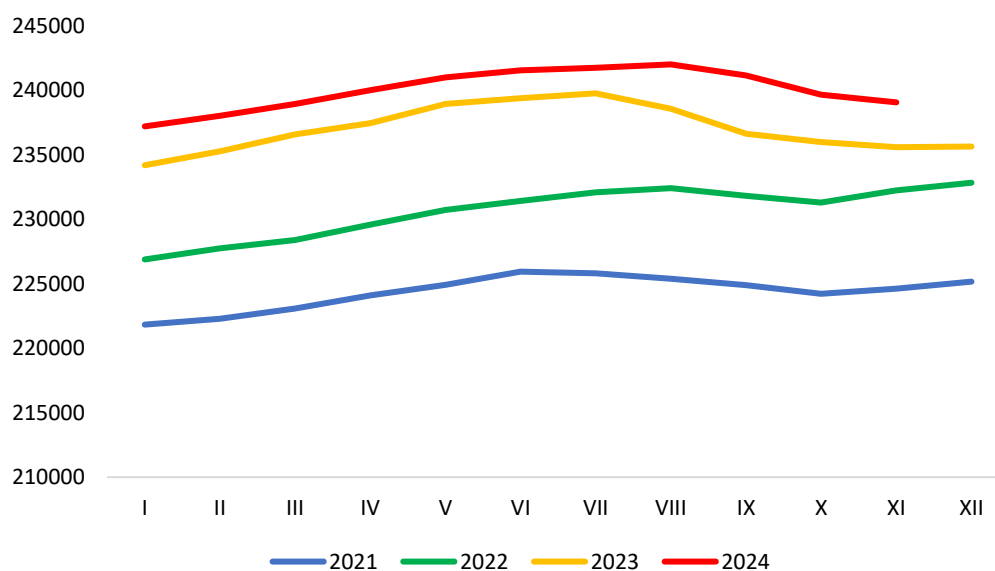


Stada - RO Wschód

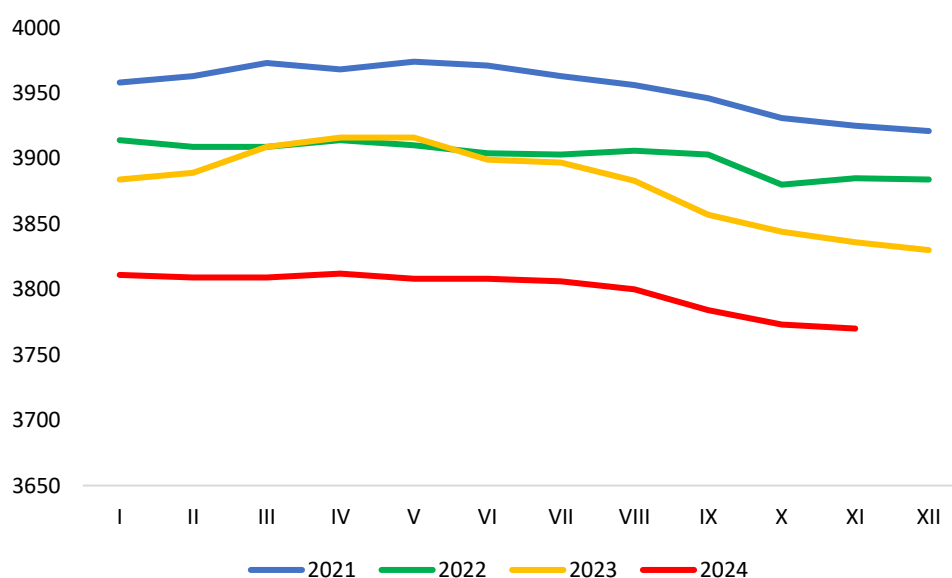


REGION OCENY ZACHÓD

Krowy - RO Zachód

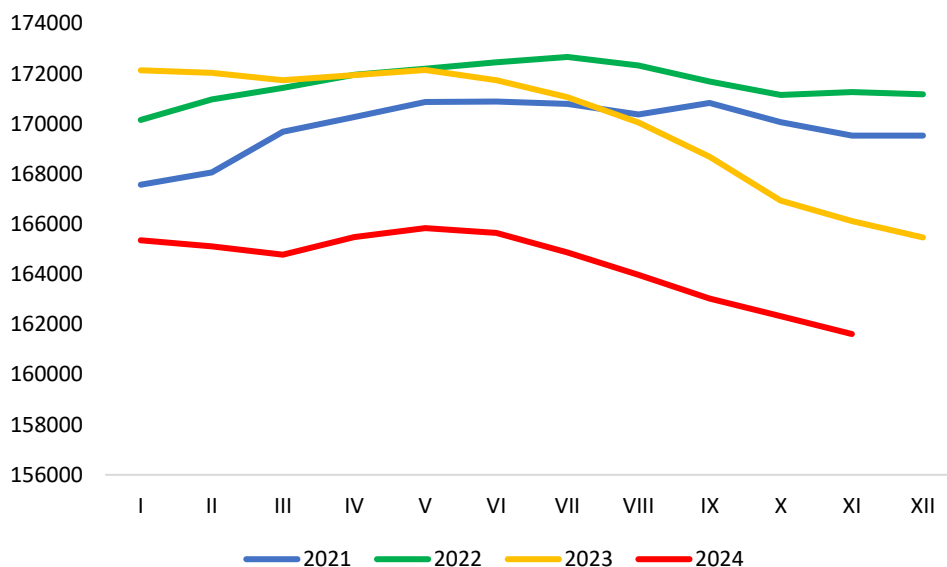


Stada - RO Zachód

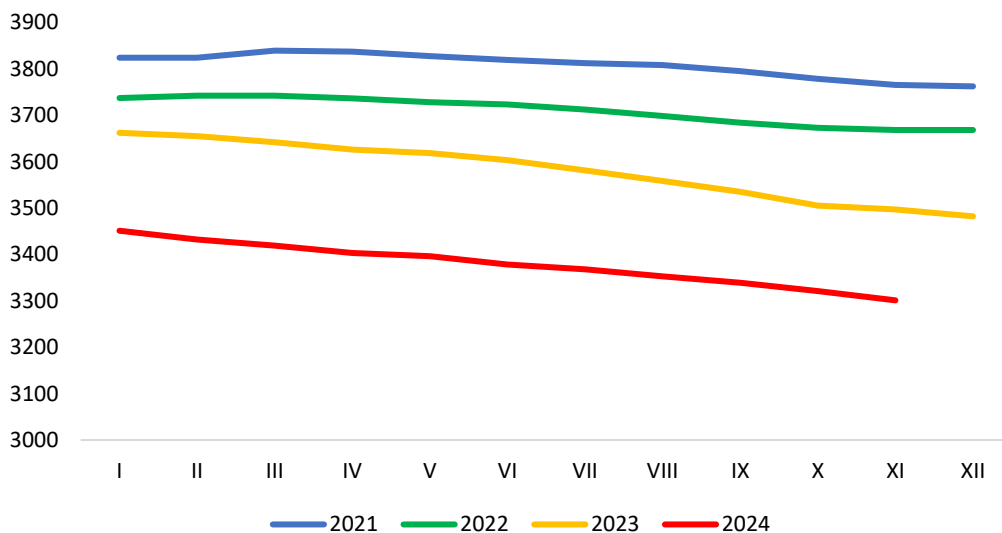


REGION OCENY PÓŁNOC

Krowy - RO Północ



Stada - RO Północ



SKUP MLEKA W POLSCE

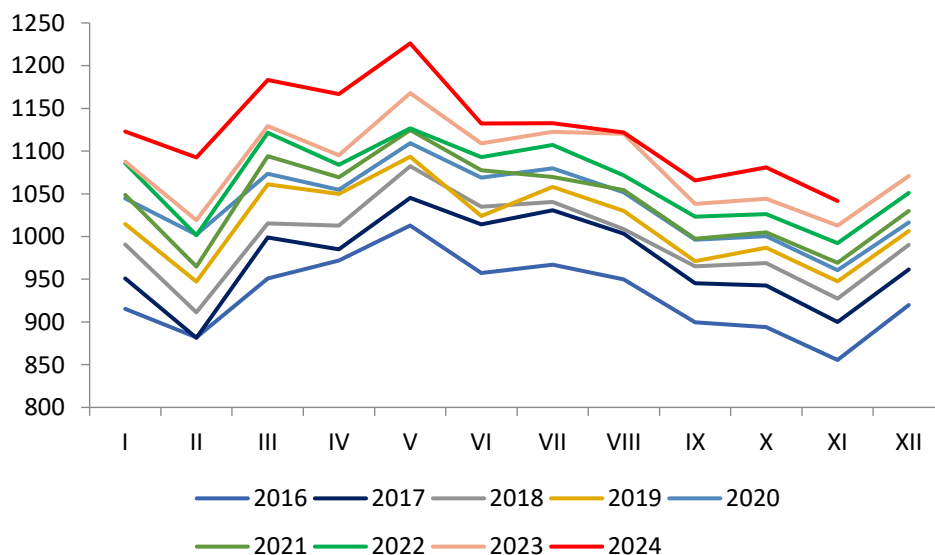
W Polsce od wielu lat odnotowywany jest systematyczny wzrost skupu mleka. Średnioroczny wzrost skupu wynosił zawsze około 2%. W 2023 roku skup odnotował niższy wzrost w porównaniu z rokiem poprzednim i wyniósł 1,6%.

SKUP MLEKA W LISTOPADZIE



Według danych Głównego Urzędu Statystycznego meldunkowy skup mleka w listopadzie 2024 roku wyniósł **1 009,3 mln litrów**.

W okresie jedenastu miesięcy 2024 roku do podmiotów skupowych trafiło **11 982,4 mln litrów** mleka.



PROCENTOWE ZMIANY SKUPU

W RELACJI MIESIĘCZNEJ

- Skup mleka w listopadzie 2024 był o 3,6% mniejszy od skupu odnotowanego w październiku 2024

-3,6%

W RELACJI ROCZNEJ

- W listopadzie skupiono o 2,8% więcej mleka niż w listopadzie 2023 r.

+2,8%

ŁĄCZNY SKUP W 2024 R.

- W ciągu jedenastu miesięcy 2024 roku skupiono o 3,8% więcej mleka niż w analogicznym okresie 2023 roku

+3,8%

Ilość skupionego mleka w okresie I-XI 2024 w tys. litrów

województwo	wg siedziby jednostki skupującej	wg siedziby producenta	różnica w ilościach skupionego mleka	różnica [%]
Polska	11 982 364	11 982 364	x	x
dolnośląskie	22 302	159 244	-136 942	-86,0%
kujawsko-pomorskie	290 114	815 538	-525 424	-64,4%
lubelskie	668 899	519 506	149 393	28,8%
lubuskie	283 367	102 532	180 835	176,4%
łódzkie	660 282	787 042	-126 760	-16,1%
małopolskie	108 386	130 584	-22 198	-17,0%
mazowieckie	2 428 105	2 523 167	-95 062	-3,8%
opolskie	167 884	282 004	-114 120	-40,5%
podkarpackie	119 741	86 345	33 396	38,7%
podlaskie	4 843 869	2 661 478	2 182 391	82,0%
pomorskie	124 327	334 247	-209 920	-62,8%
śląskie	172 047	251 430	-79 383	-31,6%
świętokrzyskie	290 144	161 909	128 235	79,2%
warmińsko-mazurskie	371 870	849 346	-477 476	-56,2%
wielkopolskie	1 407 292	2 176 151	-768 859	-35,3%
zachodniopomorskie	23 735	141 841	-118 106	-83,3%

Dane: Polska Izba Mleka

W okresie od stycznia do listopada 2024 r. najwięcej mleka ubyło z województw: wielkopolskiego (768,9 mln l), kujawsko-pomorskiego (525,4 mln l) oraz warmińsko-mazurskiego (477,5 mln l).

Najwięcej mleka z innych województw trafiło do województwa podlaskiego (2 182,4 mln l).

SKUP MLEKA W UE

W październiku 2024 roku skup mleka został ograniczony w dwunastu państwach członkowskich, w relacji rocznej. W czternastu krajach zwiększono skup surowca.

SKUP MLEKA W UE

PAŹDZIERNIK

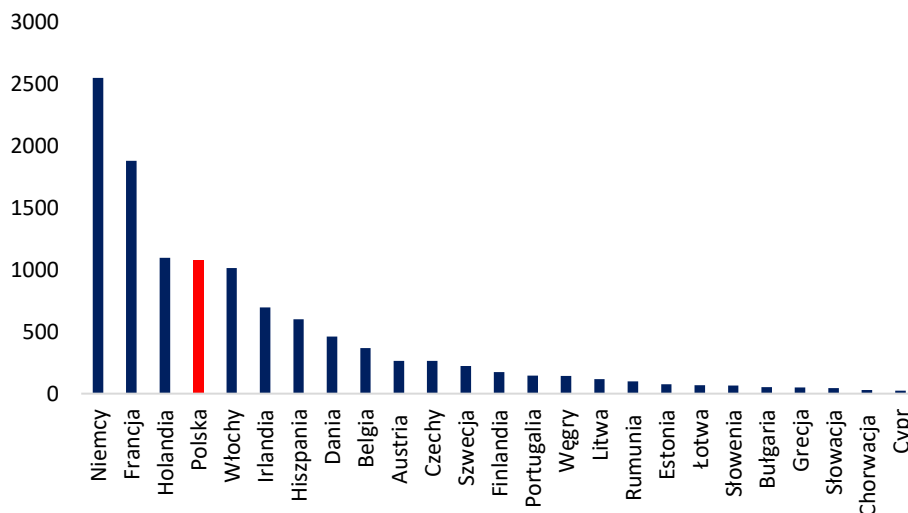


Według danych Eurostat w październiku 2024 roku w Unii Europejskiej skupiono **11 581,6 tys. ton** mleka, tj. o 1,4% więcej niż we wrześniu 2024 r. oraz o 0,7% więcej niż w październiku 2023 r.

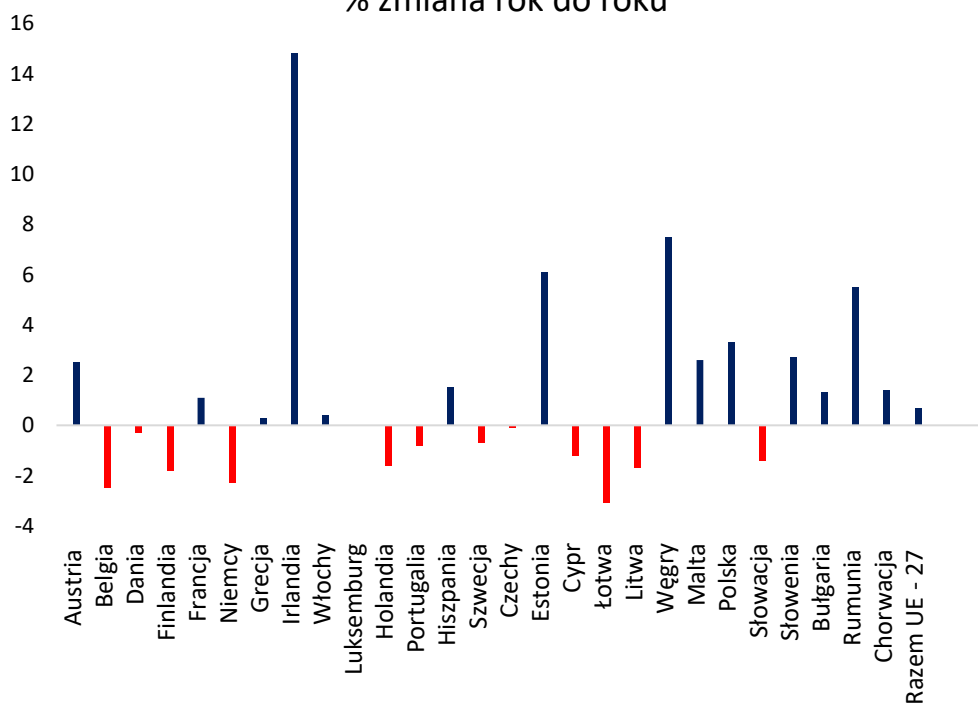
W okresie styczeń – październik skup mleka w UE wyniósł **123 093,4 tys. ton** i był o 0,6% wyższy niż w analogicznym okresie 2023 roku.

Pięciu największych producentów mleka w Unii Europejskiej (Niemcy, Francja, Holandia, Polska, Włochy), w analizowanym miesiącu skupiło łącznie **7 618,3 tys. ton** mleka, było to o 0,3% mniej niż w analizowanym miesiącu 2023 r. Skup ten stanowił 65,8% całego unijnego mleka.

Skup mleka w październiku



% zmiana rok do roku



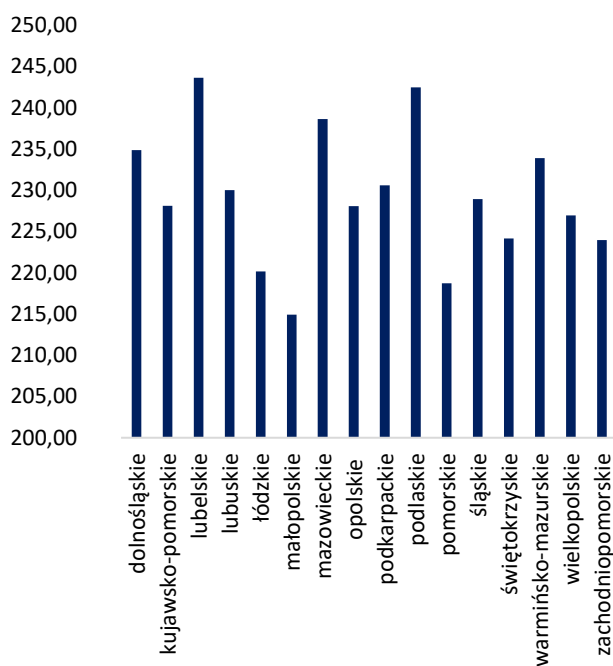
CENY MLEKA W POLSCE

Po utrzymującym się trendzie wzrostowym w drugiej połowie 2023 roku, w pierwszych miesiącach bieżącego roku odnotowywany jest spadek ceny mleka. Odbicie nastąpiło dopiero w sierpniu i utrzymało się w kolejnym miesiącu.

CENA W WOJEWÓDZTWACH

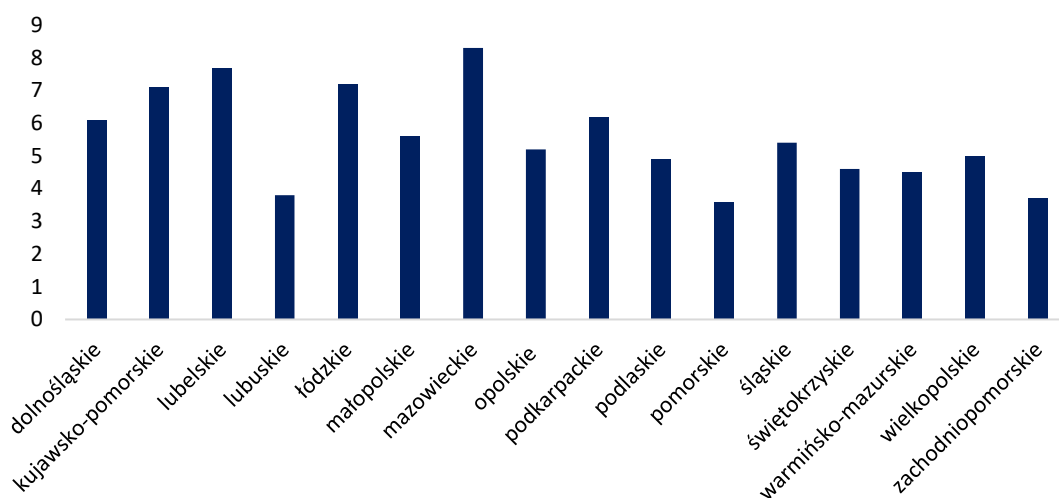


Zróżnicowanie cen mleka w województwach jest dość wyraźne. W listopadzie 2024 r. najwyższą cenę otrzymywali producenci z województw: lubelskiego 243,62 zł/hl, podlaskiego 242,44 zł/hl oraz mazowieckiego 238,63 zł/hl. Najniższą cenę natomiast wypłacano w województwach: małopolskim 214,90 zł/hl, pomorskim 218,73 zł/hl oraz łódzkim 220,16 zł/hl.

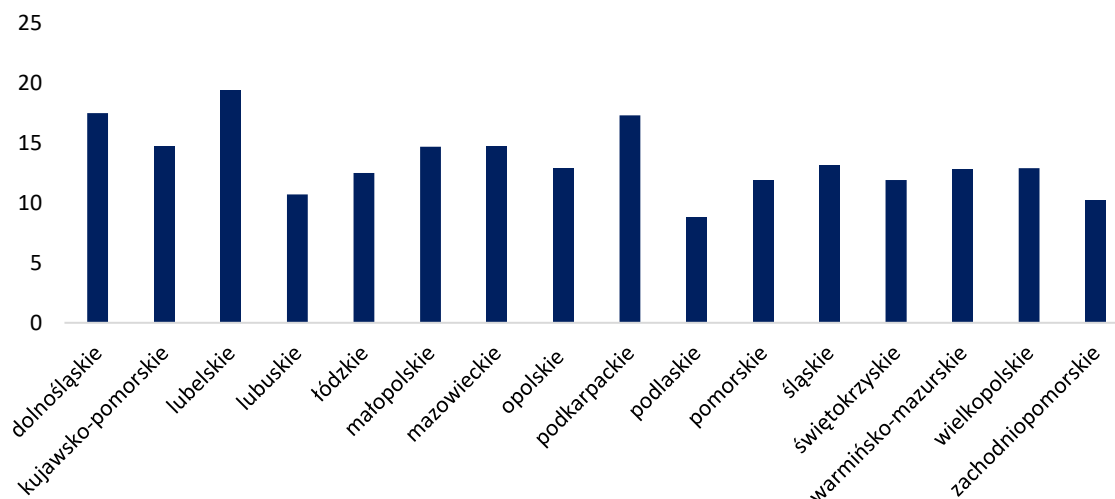


CENA W WOJEWÓDZTWACH

% zmiana ceny miesiąc do miesiąca



% zmiana ceny rok do roku



CENY MLEKA W UE

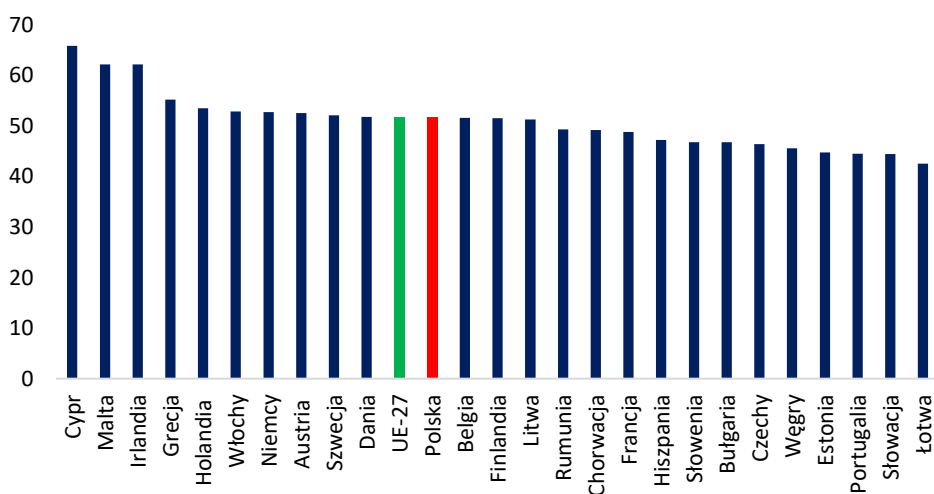
W październiku 2024 roku w Unii Europejskiej cena skupu mleka była o 4,2% wyższa niż we wrześniu 2024 r.

CENA MLEKA W PAŹDZIERNIKU

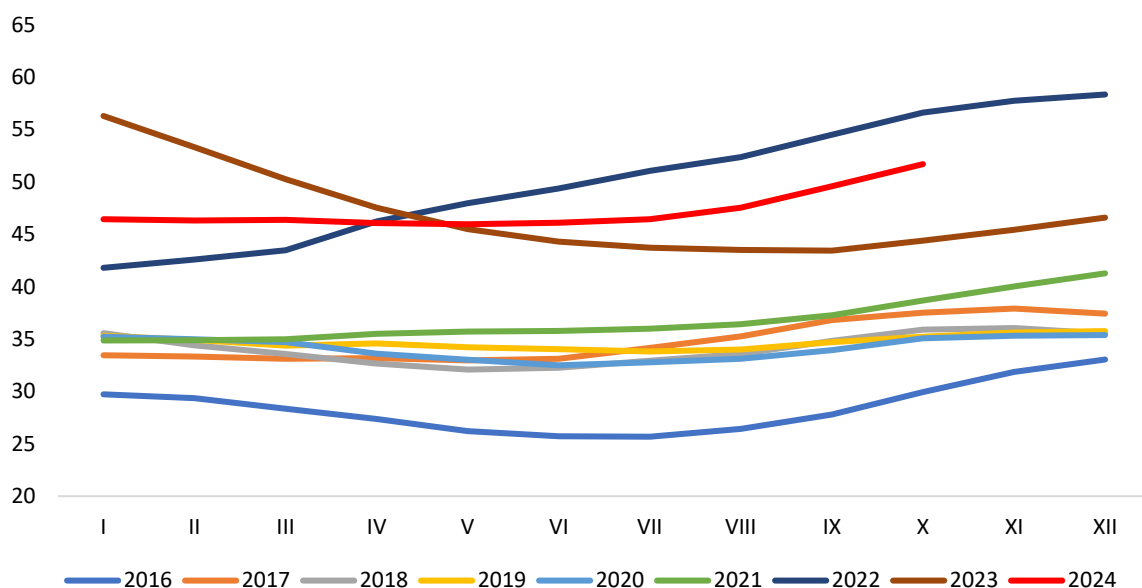


W październiku 2024 roku średnia cena mleka w Unii Europejskiej ukształtowała się na poziomie **51,71 EUR/100 kg** i była o 4,2% wyższa niż we wrześniu 2024 r. oraz o 16,5% wyższa niż w październiku 2023 r.

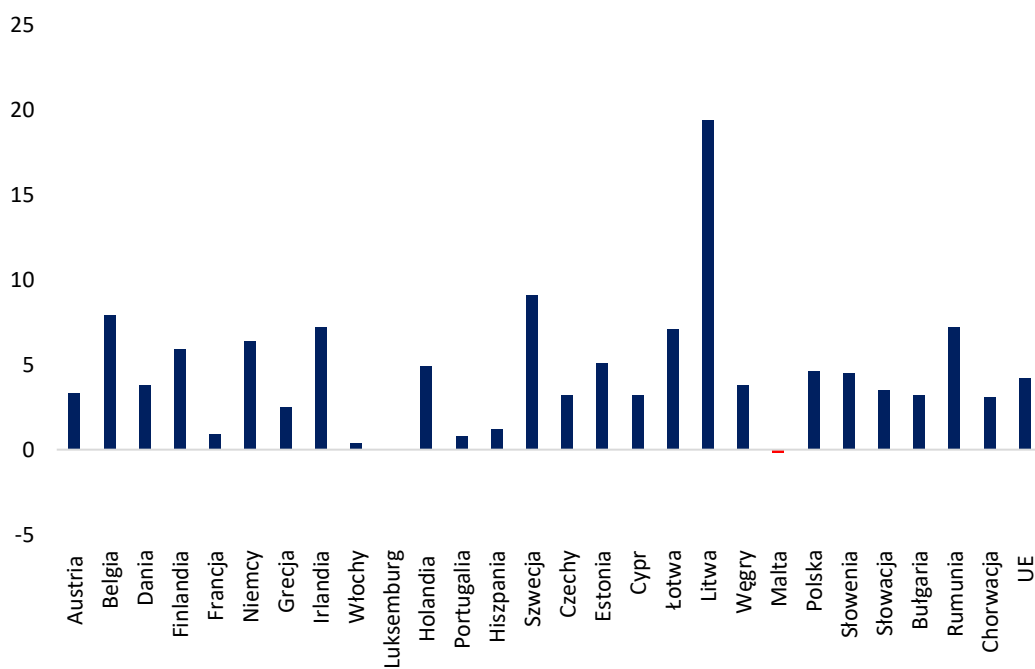
Cena mleka w październiku



Ceny mleka w UE



% zmiana ceny miesiąc do miesiąca



PRODUKCJA ARTYKUŁÓW MLECZARSKICH

POLSKA JEST DUŻYM PRODUCENTEM ARTYKUŁÓW MLECZARSKICH

PRODUKCJA

01

MLEKO PŁYNNNE

W październiku 2024 r. produkcja mleka płynnego wynosiła 286,0 mln litrów i była o 5,9% wyższa niż przed miesiącem oraz o 0,1% większa niż w październiku 2023 r.

W okresie dziesięciu miesięcy produkcja mleka płynnego wyniosła 2 952,9 mln litrów i była o 1,7% większa niż w analogicznym okresie 2023 roku.

02

ŚMIETANA

Produkcja śmietany w październiku 2024 r. wynosiła 19,2 mln litrów i była o 15,0% wyższa niż przed miesiącem, ale o 0,5% mniejsza niż przed rokiem.

W okresie styczeń – październik wyprodukowano 185,7 mln litrów śmietany, tj. o 1,2% więcej niż w tym samym okresie 2023 roku.

03

JOGURT

W październiku 2024 r. wyprodukowano 34,6 mln litrów jogurtu i była o 7,1% wyższa niż w poprzednim miesiącu oraz o 5,8% wyższa niż w październiku 2023 roku.

W okresie dziesięciu miesięcy produkcja jogurtu wyniosła 335,1 mln litrów i była o 4,5% wyższa niż w 2023 roku.

04

SERY TWAROGOWE

W październiku 2024 r. produkcja serów twarogowych wynosiła 48,4 tys. ton i była o 11,3% wyższa niż przed miesiącem oraz o 3,9% wyższa niż w analogicznym miesiącu 2023 roku.

W okresie styczeń – październik wyprodukowano 459,2 tys. ton sera twarogowego tj. o 6,4% więcej niż w tym samym okresie 2023 roku.

05

SER PODPUSZCZKOWY DOJRZEWAJĄCY

W październiku 2024 r. wyprodukowano 34,1 tys. ton serów podpuszczkowych dojrzewających, tj. o 6,2% więcej niż we wrześniu 2024 r. oraz o 11,1% więcej niż w październiku 2023 r. W okresie dziesięciu miesięcy produkcja serów podpuszczkowych wynosiła 337,2 tys. ton i była o 11,5% wyższa niż w analogicznym okresie 2023 roku.

06

MASŁO

Produkcja masła w październiku 2024 r. ukształtowała się na poziomie 21,2 tys. ton i była o 12,2% wyższa niż przed miesiącem oraz o 3,4% wyższa niż w analogicznym miesiącu 2023 roku.

Od stycznia do października wyprodukowano 211,7 tys. ton masła, tj. o 3,0% mniej niż w tym samym okresie 2023 roku.

07

ODTŁUSZCZONE MLEKO W PROSZKU

W październiku 2024 r. wyprodukowano 9,9 tys. ton OMP, tj. o 1,0% więcej niż we wrześniu 2024 r. oraz o 7,6% więcej niż w analogicznym miesiącu 2023 roku.

W okresie dziesięciu miesięcy produkcja odtłuszczonego mleka w proszku wyniosła 135,6 tys. ton i była o 12,2% niższa niż w 2023 roku.

08

PEŁNE MLEKO W PROSZKU

Produkcja PMP w październiku 2024 r. wynosiła 2,3 tys. ton i była o 9,5% wyższa niż miesiąc wcześniej, ale o 4,2% mniejsza niż w październiku 2023 roku.

W okresie styczeń – październik produkcja pełnego mleka w proszku wyniosła 22,6 tys. ton i była o 21,0% niższa niż w tym samym okresie 2023 roku.

CENY ARTYKUŁÓW MLECZARSKICH

Ceny większości produktów mlecznych w październiku 2024 r. były wyższe niż w analogicznym okresie 2023 roku.

CENY W PAŹDZIERNIKU

01

MASŁO

Za masło w blokach krajowi producenci w październiku 2024 r. otrzymywali cenę 36,10 zł/kg i była o 5,0% wyższa niż we wrześniu 2024 oraz o 43,4% wyższa niż w październiku 2023 r.

W okresie dziesięciu miesięcy cena masła ukształtowała się na poziomie 28,81 zł/kg i była o 16,7% wyższa niż w 2023 roku.

02

SERY PODPUSZCZKOWE

W październiku 2024 r. średnia cena serów podpuszczkowych dojrzewających wynosiła 22,50 zł/kg, tj. o 4,1% więcej niż przed miesiącem oraz o 8,7% drożej niż w październiku 2023 roku.

W okresie styczeń – październik średnia cena ukształtowała się na poziomie 20,90 zł/kg i była o 0,4% wyższa niż w 2023 roku.

03

ODTŁUSZCZONE MLEKO W PROSZKU

W październiku 2024 r. cena OMP ukształtowała się na poziomie 11,83 zł/kg i była o 1,2% wyższa niż we wrześniu 2024 r. oraz o 2,9% wyższa niż w analogicznym miesiącu 2023 roku.

W okresie dziesięciu miesięcy 2024 roku średnia cena ukształtowała się na poziomie 11,56 zł/kg i była o 3,0% niższa niż w analogicznym okresie 2023 roku.

DYNAMIKA ZMIAN CEN PRODUKTÓW MLECZARSKICH

11 – 17.11.2024

	[zł/kg]	różnica względem wcześniejszego:		
		roku [%]	miesiąca [%]	tygodnia [%]
Masło w blokach	34,97	43,6	5,0	6,2
Masło konfekcjonowane	37,08	35,0	2,9	1,5
OMP	11,29	-3,4	5,3	5,8
PMP	20,18	24,1	1,8	1,9
Ser Edamski	22,00	7,8	2,8	-0,6
Ser Gouda	22,16	2,6	3,2	-0,2

18 – 24.11.2024

	[zł/kg]	różnica względem wcześniejszego:		
		roku [%]	miesiąca [%]	tygodnia [%]
Masło w blokach	36,06	51,4	8,6	3,1
Masło konfekcjonowane	38,26	37,2	4,8	3,2
OMP	10,83	-3,5	3,2	-4,0
PMP	20,64	24,5	11,0	2,3
Ser Edamski	21,68	1,4	5,4	-1,5
Ser Gouda	22,95	6,0	5,1	3,6

25.11 – 01.12.2024

	[zł/kg]	różnica względem wcześniejszego:		
		roku [%]	miesiąca [%]	tygodnia [%]
Masło w blokach	37,44	58,5	5,3	3,8
Masło konfekcjonowane	38,54	37,2	6,3	0,7
OMP	10,95	-0,9	6,3	1,1
PMP	19,67	21,7	5,6	-4,7
Ser Edamski	21,43	-1,5	-1,1	-1,1
Ser Gouda	22,44	3,6	3,1	-2,2

02 – 08.12.2024

	[zł/kg]	różnica względem wcześniejszego:		
		roku [%]	miesiąca [%]	tygodnia [%]
Masło w blokach	36,68	49,2	11,4	-2,0
Masło konfekcjonowane	38,73	36,5	6,1	0,5
OMP	10,80	-2,8	1,2	-1,4
PMP	19,16	20,0	-3,3	-2,6
Ser Edamski	20,50	-4,7	-7,4	-4,3
Ser Gouda	23,33	7,4	5,1	4,0

Dane Zintegrowany System Rolniczej Informacji Rynkowej

CENY NA RYNKACH ZAGRANICZNYCH

MASŁO

W dniu 13 grudnia 2024 roku w Stanach Zjednoczonych cena masła ukształtowała się na poziomie 5 434 USD/t i była o 3,0% niższa niż w poprzednim tygodniu oraz o 6,0% niższa niż przed miesiącem. W relacji rocznej masło było o 1,0% tańsze.

W dniu 19 listopada 2024 roku na GDT cena masła wynosiła 7 008 USD/t i była o 0,3% wyższa niż w poprzednim notowaniu oraz o 8,0% wyższa niż przed miesiącem. W porównaniu z cenami sprzed roku cena masła była o 45,0% wyższa.

W Unii Europejskiej na początku grudnia 2024 roku cena masła ukształtowała się na poziomie 7,70 EUR/ kg i była o 1,5% niższa niż miesiąc wcześniej.

ODTŁUSZCZONE MLEKO W PROSZKU

W USA, 13 grudnia 2024 r., cena OMP wynosiła 3 053 USD/t i była o 0,4% niższa niż w poprzednim notowaniu oraz o 0,4% niższa niż przed miesiącem. OMP było o 15,0% droższe niż 2023 roku.

Na GDT w dniu 19 listopada 2024 r. odtłuszczone mleko w proszku zbywano po cenie 2 882 USD/t, tj. o 1,0% więcej niż w poprzednim notowaniu oraz o 5,0% drożej niż przed miesiącem. W porównaniu z cenami sprzed roku OMP było o 10,0% droższe.

W Unii Europejskiej na początku grudnia 2024 roku odtłuszczone mleko w proszku zbywano po cenie 2,55 EUR/kg, tj. o 1,6% taniej niż miesiąc wcześniej.

PEŁNE MLEKO W PROSZKU

W dniu 13 grudnia 2024 roku w USA pełne mleko w proszku zbywano po 4 983 USD/t, tj. o 0,4% więcej niż w poprzednim notowaniu, ale o 2,0% taniej niż miesiąc wcześniej. PMP było o 13,0% droższe niż w roku 2023.

W dniu 19 listopada 2024 r. na Global Dairy Trade pełne mleko w proszku zbywano po cenie 3 826 USD/t, tj. o 3,0% drożej niż w poprzednim notowaniu oraz o 8,0% drożej niż przed miesiącem. W porównaniu z cenami sprzed roku pełne mleko w proszku było o 26,0% droższe.

W Unii Europejskiej na początku grudnia 2024 roku pełne mleko w proszku kosztowało 4,31 EUR/kg i było o 0,1% tańsze niż przed miesiącem.

SER CHEDDAR

W Stanach Zjednoczonych 13 grudnia 2024 r. cena sera Cheddar osiągnęła poziom 3 968 USD/t i była o 6,0% wyższa niż w poprzednim notowaniu oraz o 6,0% wyższa niż w listopadzie 2024 r. W porównaniu z cenami sprzed roku, ser Cheddar był o 18,0% droższy.

W dniu 19 listopada 2024 r. na GDT cena sera Cheddar ukształtowała się na poziomie 4 834 USD/t i była o 3,0% niższa niż w poprzednim notowaniu, ale o 3,0% wyższa niż miesiąc wcześniej. W porównaniu z cenami sprzed roku ser Cheddar był o 33,0% droższy.

W Unii Europejskiej ser Cheddar na początku grudnia 2024 roku kosztował 4,31 EUR/kg i był o 0,5% droższy niż w poprzednim miesiącu 2024 roku.

AKTUALNOŚCI

USUWANIE FOLII ROLNICZYCH – WYSTĄPIENIE O KONTYNUACJĘ PROGRAMU

Minister Rolnictwa i Rozwoju Wsi Czesław Siekierski wystąpił do Minister Klimatu i Środowiska Pauliny Hennig-Kloska z prośbą o kontynuację programu NFOŚiGW dotyczącego usuwania folii rolniczych oraz rozszerzenie zakresu programu NFOŚiGW dotyczącego usuwania wyrobów zawierających azbest o wsparcie na wymianę pokryć dachowych z azbestu.

Program „Usuwanie folii rolniczych i innych odpadów pochodzących z działalności rolniczej” ma kluczowe znaczenie dla rolników w całym kraju. Program ten jest niezwykle istotny zarówno z punktu widzenia ochrony środowiska, jak i wspierania zrównoważonego rolnictwa.

W trakcie licznych spotkań z rolnikami w terenie często poruszany był temat zagospodarowania odpadów pochodzących z działalności rolniczej. Jednocześnie do Ministerstwa Rolnictwa i Rozwoju Wsi (MRiRW) wpływają prośby od organizacji rolniczych, które alarmują o braku możliwości właściwego zagospodarowania odpadów, m.in. folii rolniczych. W ocenie MRiRW konieczne jest znalezienie rozwiązania, które pozwoli na ponowne uruchomienie tego programu.

Jednocześnie, mając na uwadze, że w kolejnych latach nie będzie możliwe finansowanie ze środków Krajowego Planu Odbudowy i Zwiększania Odporności (KPO) wymiany pokryć dachowych wykonanych z azbestu, MRiRW zaproponowało, aby takie wsparcie było kontynuowane w ramach obecnie realizowanego przez NFOŚiGW programu „Ogólnopolski program finansowania usuwania wyrobów zawierających azbest”. Dodanie do tego programu zadania polegającego na wymianie pokrycia dachowego z azbestu zarówno na budynkach mieszkalnych, jak i budynkach gospodarskich, położonych na obszarach wiejskich niewątpliwie przyczyni się do zrealizowania celów określonych w Programie Oczyszczania Kraju z Azbestu na lata 2009-2032 oraz w obecnie procedowanym projekcie ustawy o wyrobach zawierających azbest (UC60), zgodnie z którymi azbest należy usunąć najpóźniej do 31 grudnia 2032 r.

KATALOG UPRAW OBJĘTYCH DOPŁATAMI DO SKŁADEK UBEZPIECZENIA ROZSZERZONY

Ministerstwo Rolnictwa i Rozwoju Wsi informuje, że od 1 stycznia 2025 r. katalog upraw objętych 65% dopłatami do składek ubezpieczenia zostanie rozszerzony o słonecznik, facelię, len, konopie włókniste, bobowate drobnonasienne, rośliny zielarskie i gorczycę.

Rozszerzenie katalogu jest efektem przyjęcia przez Sejm RP ustawy o zmianie ustawy o ubezpieczeniach upraw rolnych i zwierząt gospodarskich.

Ustawa zwiększy dostępność ubezpieczenia upraw drzew i krzewów owocowych oraz truskawek poprzez:

- zwiększenie fakultatywnej franszyzy do 35 proc. w przypadku ubezpieczenia upraw drzew i krzewów owocowych oraz truskawek;
- zwiększenie limitów procentowych stawek sumy ubezpieczenia za ubezpieczenia upraw drzew i krzewów owocowych oraz truskawek z dopłatą do składek ubezpieczenia:
 - z 9% dla gleb I-IV klasy do 20%;
 - z 12% dla gleb V klasy do 22%;
 - z 15% dla gleb VI klasy do 25%;

z równoczesnym ograniczeniem prowizji dla dystrybutora ubezpieczeń do 3% składki z tytułu ubezpieczenia tych upraw.

Ustawa zmienia również definicję przymrozków wiosennych poprzez wcześniejsze rozpoczęcie okresu ich wystąpienia. Zgodnie z nowym brzmieniem: przymrozki wiosenne oznaczają szkody spowodowane przez obniżenie się temperatury poniżej 0°C, w okresie od 1 kwietnia do 30 czerwca, polegające na całkowitym lub częściowym zniszczeniu roślin lub całkowitej utracie plonu lub jego części.

WZNOWIENIE POMOCY DE MINIMIS

Ministerstwo Rolnictwa i Rozwoju Wsi informuje, że podwyższone zostały limity pomocy de minimis w sektorze rolnym.

Obowiązujące przepisy umożliwiają wznowienie udzielania pomocy de minimis w rolnictwie na nowych zasadach, polegających na.:

- zwiększeniu limitu całkowitej kwoty pomocy de minimis w rolnictwie z 20 tys. euro do 50 tys. euro w okresie trzech lat (liczony jako okres trzech pełnych lat, tj. 36 m-cy poprzedzających udzielenie pomocy) oraz
- podniesieniu górnego limitu krajowego dla Polski z kwoty 295,932 mln euro do 682,850 mln euro w okresie trzech lat.

Rozporządzenie obowiązuje do dnia 31 grudnia 2032 r.

NABÓR WNIOSKÓW O POMOC DLA ROLNIKÓW, KTÓRZY PONIEŚLI STRATY W WYNIKU DESZCZU NAWALNEGO LUB POWODZI OD 9 GRUDNIA 2024 R.

Od 9 grudnia rolnicy, którzy w 2024 r. ponieśli straty w uprawach w wysokości co najmniej 30% i szkody te powstały w wyniku deszczu nawalnego lub powodzi, mogą ubiegać się o pomoc. Wsparcie będzie można otrzymać do powierzchni zniszczonych upraw, ale także na opłacenie trzeciej i czwartej raty podatku rolnego za 2024 r.

Wnioski można składać do 31 stycznia 2025 r. wyłącznie za pośrednictwem Platformy Usług Elektronicznych ARiMR na formularzach dostępnych od 9 grudnia na stronie Agencji. Wsparcie będzie udzielane według kolejności złożenia dokumentów.

O pomoc może ubiegać się rolnik, który ma nadany numer identyfikacyjny, prowadzi działalność jako mikro-, małe albo średnie przedsiębiorstwo, a w jego gospodarstwie rolnym powstały straty w uprawach spowodowane wystąpieniem w 2024 r. deszczu nawalnego lub powodzi. Szkody te musiały zostać oszacowane przez komisję i wynieść powyżej 30 proc. średniej rocznej produkcji roślinnej w gospodarstwie. Co bardzo ważne, wsparcie przysługuje rolnikowi, który nie składał wniosku o pomoc do powierzchni upraw zniszczonych w wyniku powodzi, w związku z którą wprowadzono stan klęski, nie ubiegał się także o wsparcie z tytułu przymrozków wiosennych, huraganu, gradu lub deszczu nawalnego, które wystąpiły do 10 września 2024 r. Nie starał się również wcześniej o pomoc na spłatę III i IV raty podatku rolnego.

Stawka dopłaty do powierzchni zniszczonych upraw wynosi:

1. 3 000 zł/ha upraw rolnych, na których w wyniku deszczu nawalnego lub powodzi wystąpiły szkody w wysokości co najmniej 70% plonu;
2. 2 000 zł/ha upraw rolnych, na których w wyniku deszczu nawalnego lub powodzi wystąpiły szkody w wysokości co najmniej 50% i mniej niż 70% plonu;
3. 1 000 zł/ha upraw rolnych, na których w wyniku deszczu nawalnego lub powodzi wystąpiły szkody w wysokości co najmniej 30% i mniej niż 50% plonu.

Łączna wysokość pomocy nie będzie mogła przekroczyć 80% kwoty obniżenia dochodu z produkcji roślinnej lub 90% kwoty obniżenia dochodu z produkcji roślinnej dla gospodarstw rolnych położonych na obszarach ONW.

DOROTA GRABARCZYK
D.GRABARCZYK@PFHB.PL