

10/24

RYNEK

W A R S Z A W A

P A Ź D Z I E R N I K 2 0 2 4

KONTAKT

www.pfhb.pl

e-mail: d.grabarczyk@pfhb.pl

O NAS

Polska Federacja Hodowców Bydła i Producentów Mleka w Warszawie jest jedynym pełnoprawnym reprezentantem środowiska hodowców bydła i producentów mleka w Polsce.

KONTAKT

www.pfhb.pl

ul. Żurawia 22

00-515 Warszawa

**CELEM POLSKIEJ FEDERACJI
JEST REPREZENTOWANIE
INTERESÓW I OBRONA PRAW
JEJ CZŁONKÓW, A W
SZCZEGÓLNOŚCI:**

- Podejmowanie strategicznych działań związanych z hodowlą bydła i produkcją mleka.
- Wspieranie hodowli bydła i produkcji mleka.
- Podejmowanie zadań w hodowli bydła i produkcji mleka, o charakterze ponadregionalnym lub ogólnokrajowym.
- Opracowywanie programów hodowlanych i koordynowanie ich realizacji.
- Pomoc członkom organizacji w ich działalności statutowej.
- Reprezentowanie PFHBiPM na arenie międzynarodowej.
- Współdziałanie z organizacjami międzynarodowymi zajmującymi się problematyką oceny użytkowości, inseminacji i hodowli bydła.
- Ścisła współpraca z organizacjami i instytucjami krajowymi zajmującymi się inseminacją bydła.
- Dbanie o dobre imię polskiego hodowcy

**POLSKA FEDERACJA REALIZUJE
SWOJE CELE MIĘDZY INNYMI
POPRZEZ:**

- Prowadzenie oceny wartości użytkowej bydła mlecznego i mięsno-mlecznego lub hodowlanej.
- Prowadzenie ksiąg bydła i dokumentacji hodowlanej wg obowiązujących przepisów.
- Prowadzenie laboratoriów oceny mleka.
- Prowadzenie systemu informatycznego dla potrzeb oceny wartości użytkowej i hodowlanej bydła.
- Organizowanie działalności zapewniającej wdrażanie nowoczesnych metod w dziedzinie hodowli bydła i produkcji mleka.
- Opracowywanie i realizację regionalnych i krajowych programów hodowlanych.
- Organizację wystaw, pokazów oraz seminariów.
- Dokonywanie na zlecenie hodowców selekcji w ocenianych stadach, wyrażanie zaleceń dotyczących remontu stada, doboru hodowlanego i klasyfikacji bydła.
- Wykorzystywanie dotacji na postęp biologiczny w programach zaakceptowanych przez Ministerstwo Rolnictwa i Rozwoju Wsi.
- Prowadzenie badania oceny mleka do celów hodowlanych.
- Prowadzenie działalności doradczej i szkoleniowej.
- Prowadzenie Laboratorium Genetyki Bydła w celu genotypowania zwierząt.

Spis treści

Pogłowie bydła 01

Ocena użytkowości 02

Skup mleka 03

Skup mleka w UE

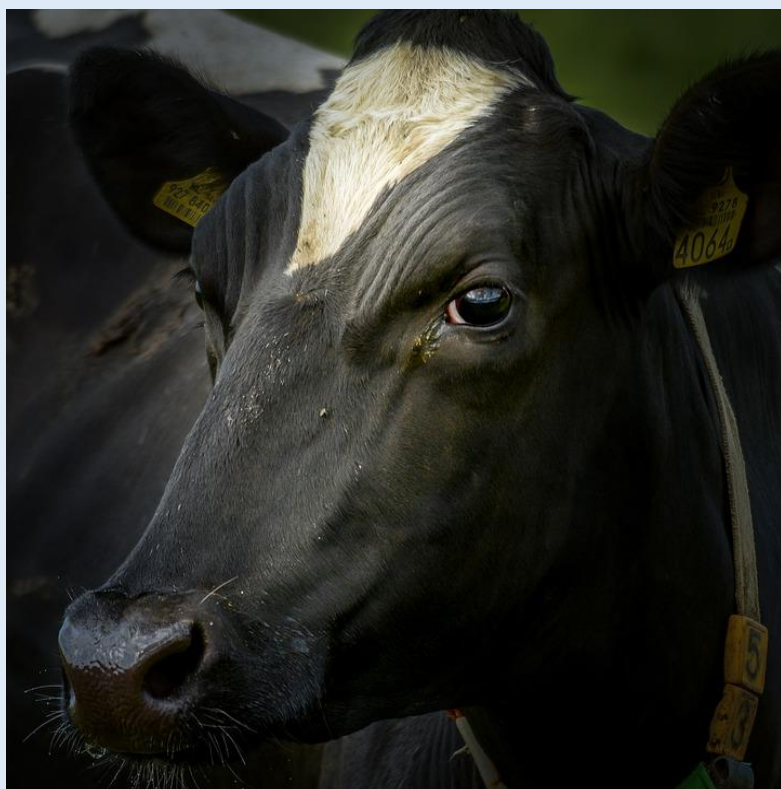
Cena mleka 04

Cena mleka w UE

Produkcja artykułów 05

Ceny artykułów

Aktualności 06



POGŁÓWIE BYDŁA

Populacja bydła na koniec czerwca 2024 roku wynosiła 6 335,9 tys. sztuk i była o 0,4% tj. o 23,8 tys. szt. niższa niż w czerwcu 2023, ale o 1,1% wyższa niż w grudniu 2023 roku (o 68,4 tys. sztuk).



POGŁOWIE CIELĄT

Pogłowie cieląt do 1 roku wzrosło o 1,4% w porównaniu z czerwcem 2023 r. W porównaniu do grudnia 2023 r. wzrosło o 1,0% do poziomu 1 881,6 tys. szt.

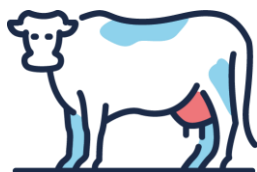
Cielęta stanowią 29,7% w strukturze pogłowia



POGŁOWIE MŁODEGO BYDŁA

Liczba młodego bydła w wieku 1-2 lata zmniejszyła się o 1,8% w porównaniu ze stanem w czerwcu 2023, a w porównaniu z grudniem 2023 r. populacja została zwiększona o 8,1% i wynosiła 1 640,8 tys. szt.

Młode bydło stanowi 25,9% w strukturze pogłowia



KROWY

Pogłowie krów spadło o 0,1% w porównaniu z czerwcem 2023 r., również w porównaniu do grudnia 2023 r. odnotowało spadek o 2,5% i wyniosło 2 335,6 tys. szt.

W strukturze pogłowia krowy stanowią 36,9%.

KROWY MLECZNE

Pogłowie krów mlecznych wzrosło o 8,03% w porównaniu z czerwcem 2023 r. oraz o 5,85% w porównaniu z grudniem 2023 roku i wyniosło 2 189,8 tys. sztuk.

Rok		Krowy ogółem	Krowy pozostałe	Krowy mleczne
2013	VI	2531	170	2361
	XII	2442	143	2299
2014	VI	2479	169	2310
	XII	2403	155	2248
2015	VI	2445	166	2279
	XII	2303	169	2134
2016	VI	2332	186	2146
	XII	2304	174	2130
2017	VI	2374	220	2154
	XII	2341	188	2153
2018	VI	2429	196	2233
	XII	2417	203	2214
2019	VI	2461	240	2221
	XII	2406	239	2167
2020	VI	2468	250	2218
	XII	2391	266	2126
2021	VI	2388	276	2113
	XII	2289	254	2035
2022	VI	2208	136	2072
	XII	2172	135	2037
2023	VI	2160	133	2027
	XII	2204	135	2069
2024 ^a	VI	2355,5	145,7	2189,8
	XII	2200	135	2065
2025 ^a	VI	2185	130	2055
	XII			

Pogłowie krów w Polsce w tys. sztuk: *Dane GUS, ^a prognoza IERiGŻ-PIB*

Wyszczególnienie	Wskaźnik dynamiki					
	2021	2022	2023	2021	2022	2023
				rok poprzedni = 100		
UE-14	15 414,0	15 344,3	15 030,5	98,8	99,5	98,0
UE-13	4 798,6	4 729,5	4 699,7	97,5	98,6	99,4
w tym Polska	2 035,2	2 037,3	2 068,8	95,7	100,1	101,5
UE-27	20 212,6	20 073,8	19 730,3	98,5	99,3	98,3

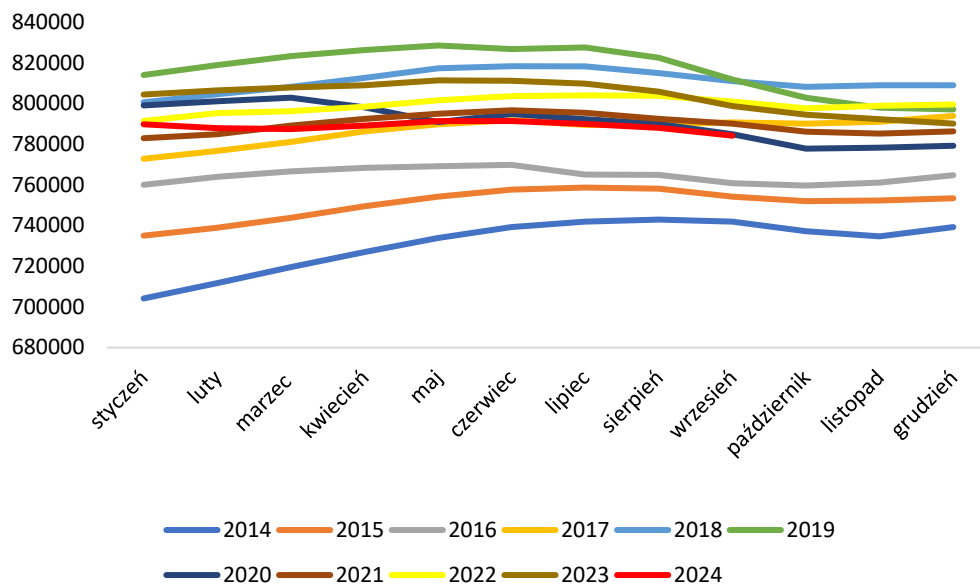
Pogłowie krów mlecznych w Unii Europejskiej tys. sztuk (XII): *Dane Eurostat, IERiGŻ-PIB*

OCENA UŻYTKOWOŚCI

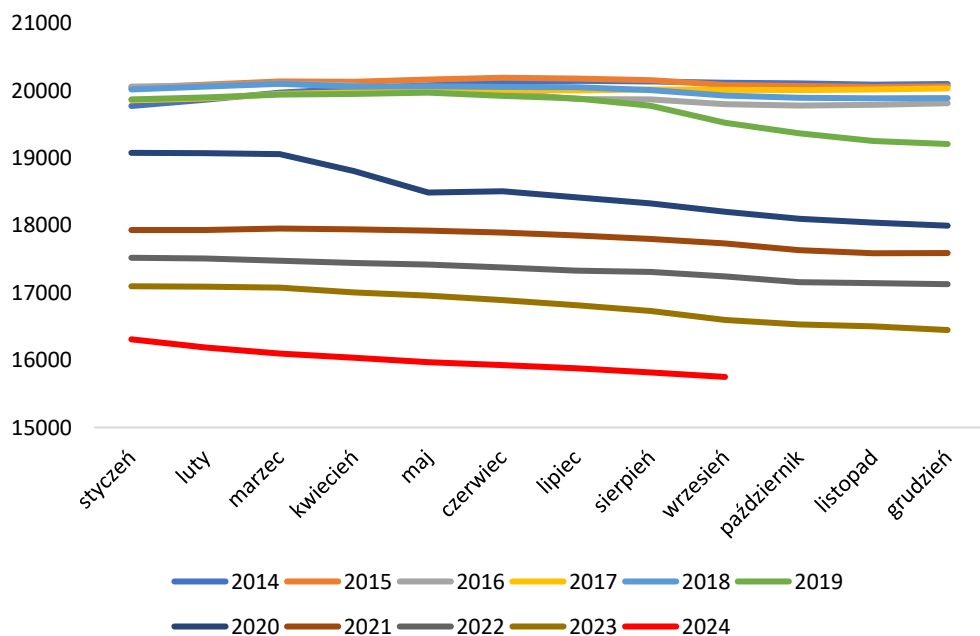
Polska Federacja Hodowców Bydła i Producentów Mleka od 1 lipca 2006 roku przejęła realizowanie zadań z zakresu oceny wartości użytkowej bydła.

**We wrześniu 2024 roku pod oceną było 784 145 krów,
pochodzących z 15 751 obór.**

Krowy



Stada



REGIONY OCENY

01

CENTRUM

We wrześniu 2024 r. w Regionie Oceny Centrum oceniono 198 630 krów, z 4 822 obór.

02

WSCHÓD

W Regionie Oceny Wschód we wrześniu 2024 roku oceniono 181 319 krów, pochodzących z 3 806 obór.

03

ZACHÓD

Liczba krów ocenionych we wrześniu 2024 roku wynosiła 241 169. Utrzymywane były w 3 784 oborach.

04

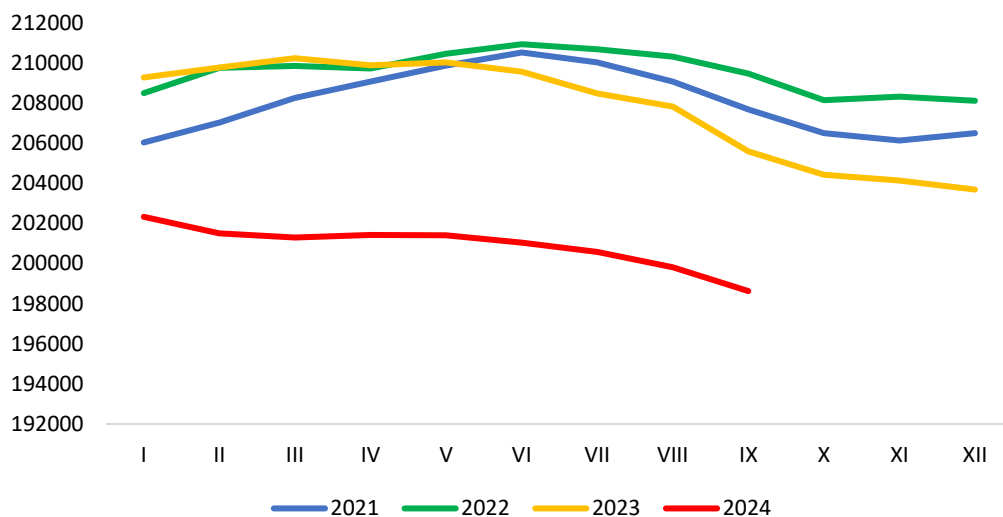
PÓŁNOC

W Regionie Oceny Północ we wrześniu 2024 r. oceniono 163 027 krów, z 3 339 obór.

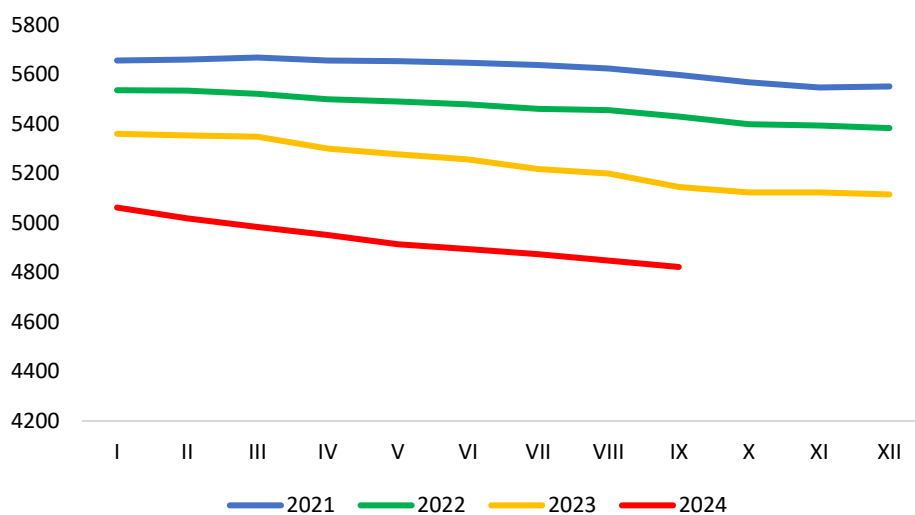
REGION OCENY

CENTRUM

Krowy - RO Centrum

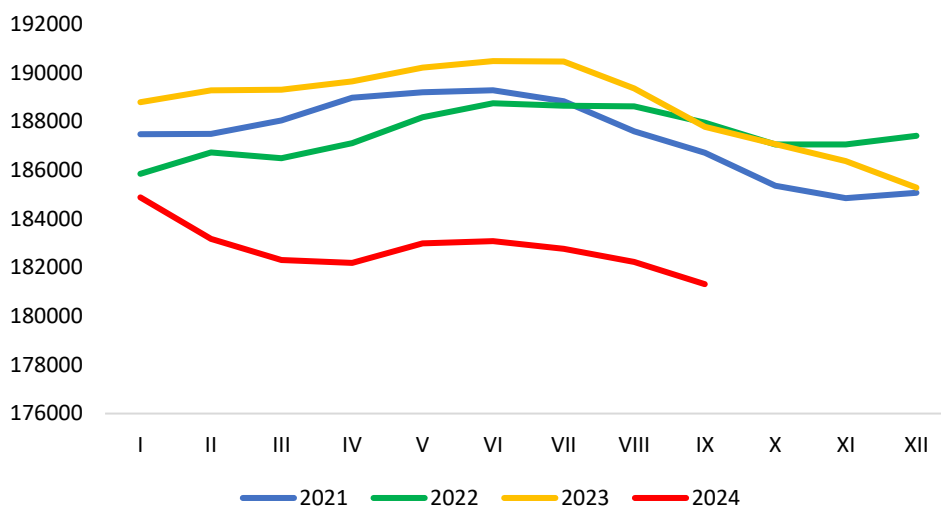


Stada - RO Centrum

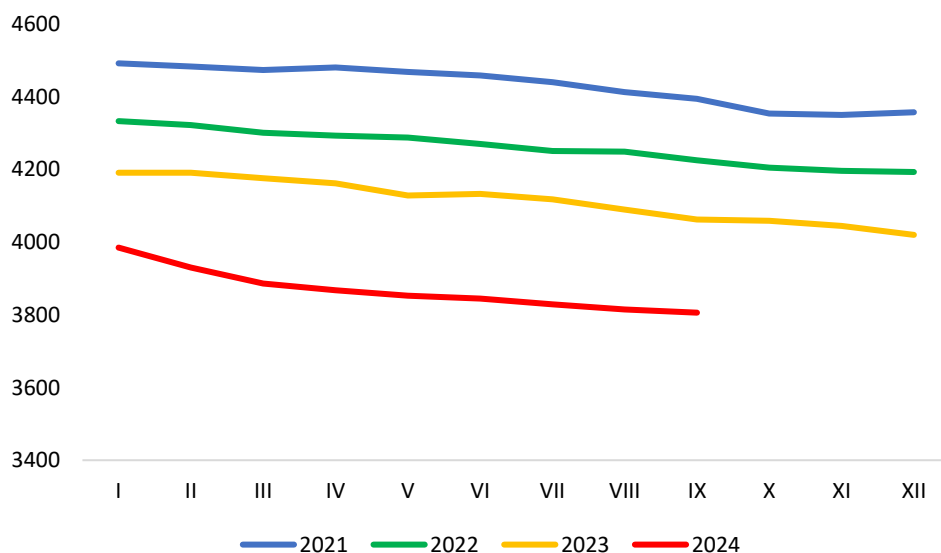


REGION OCENY WSCHÓD

Krowy - RO Wschód

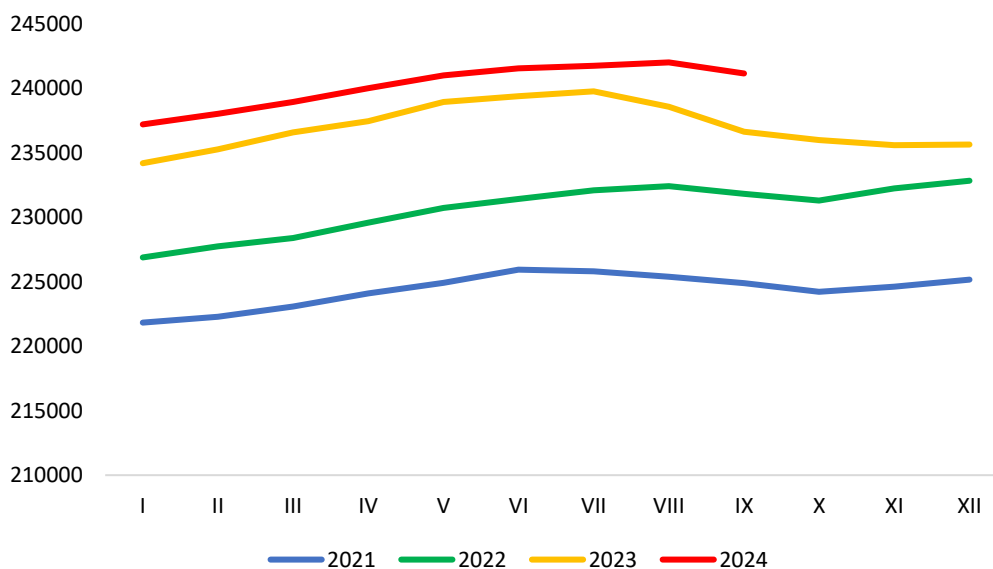


Stada - RO Wschód

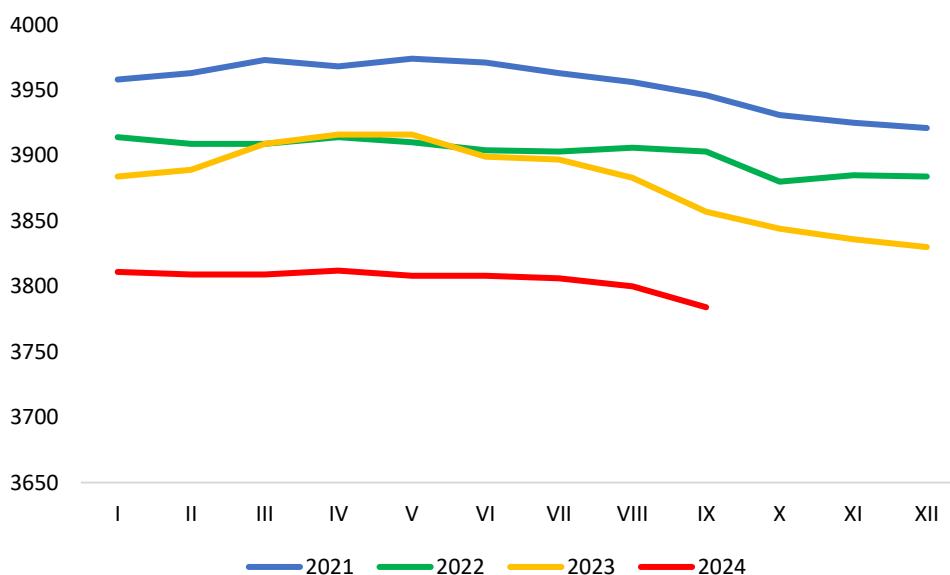


REGION OCENY ZACHÓD

Krowy - RO Zachód

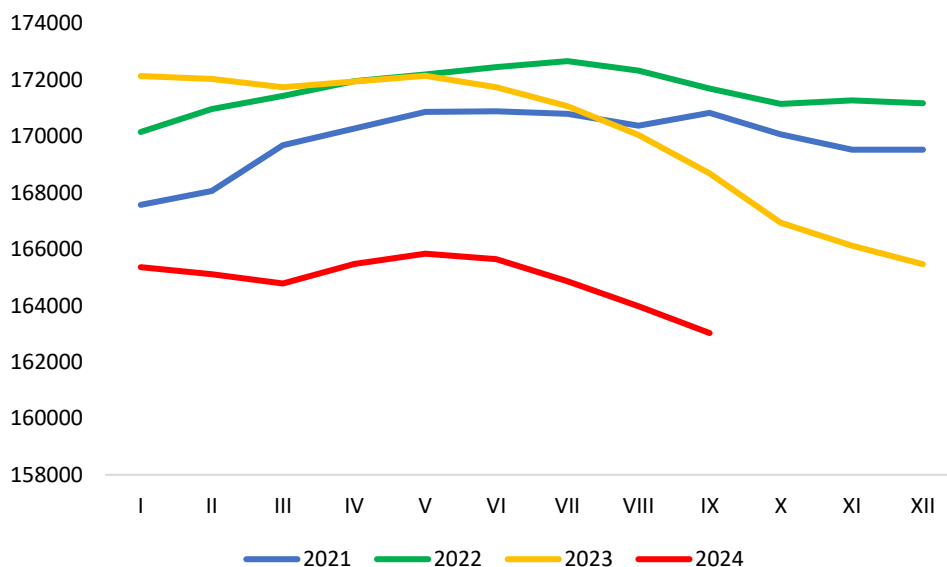


Stada - RO Zachód

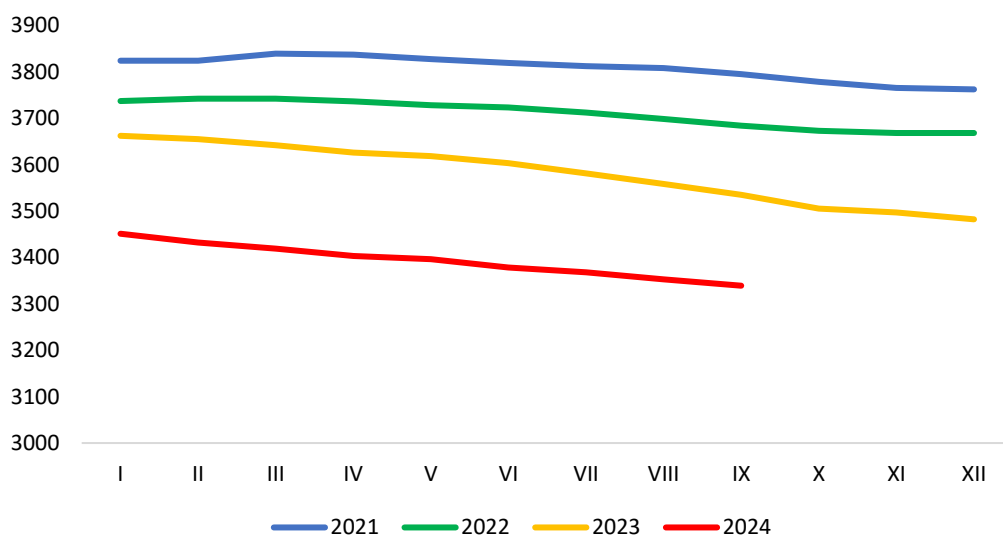


REGION OCENY PÓŁNOC

Krowy - RO Północ



Stada - RO Północ



SKUP MLEKA W POLSCE

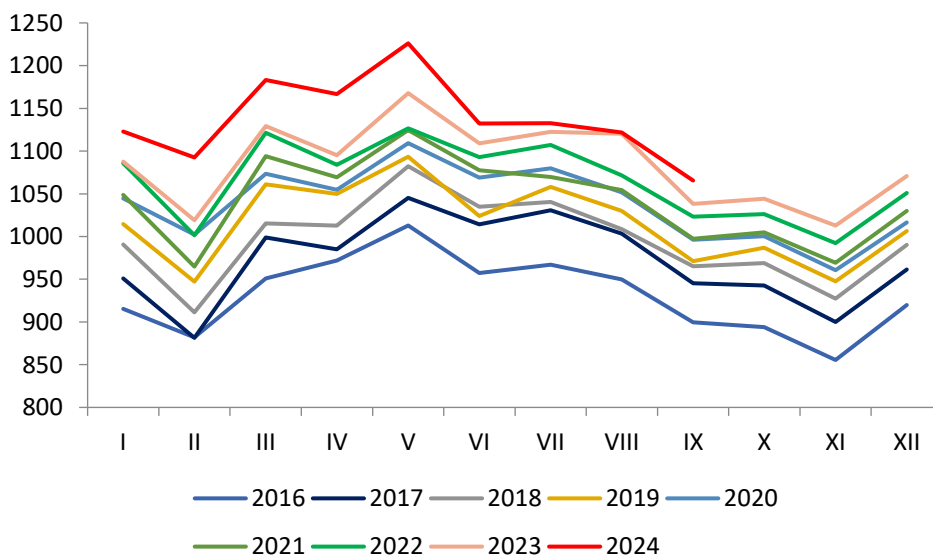
W Polsce od wielu lat odnotowywany jest systematyczny wzrost skupu mleka. Średnioroczny wzrost skupu wynosił zawsze około 2%. W 2023 roku skup odnotował niższy wzrost w porównaniu z rokiem poprzednim i wyniósł 1,6%.

SKUP MLEKA WE WRZEŚNIU



Według danych Głównego Urzędu Statystycznego meldunkowy skup mleka we wrześniu 2024 roku wyniósł **1 032,5 mln litrów**.

W okresie dziewięciu miesięcy 2024 roku do podmiotów skupowych trafiło **9 925,6 mln litrów** mleka.



PROCENTOWE ZMIANY SKUPU

W RELACJI MIESIĘCZNEJ

- Skup mleka we wrześniu 2024 był o 0,5% mniejszy od skupu odnotowanego w sierpniu 2024

-5,0%

W RELACJI ROCZNEJ

- We wrześniu skupiono o 2,6% więcej mleka niż we wrześniu 2023 r.

+2,6%

ŁĄCZNY SKUP W 2024 R.

- W ciągu dziewięciu miesięcy 2024 roku skupiono o 3,9% więcej mleka niż w analogicznym okresie 2023 roku

+3,9%

Ilość skupionego mleka w okresie I-IX 2024 w tys. litrów

województwo	wg siedziby jednostki skupującej	wg siedziby producenta	różnica w ilościach skupionego mleka	różnica [%]
Polska	9 925 643	9 925 643	x	x
dolnośląskie	19 957	131 881	-111 924	-84,9%
kujawsko-pomorskie	248 047	675 475	-427 428	-63,3%
lubelskie	548 022	429 071	118 951	27,7%
lubuskie	234 412	83 801	150 611	179,7%
łódzkie	547 772	650 936	-103 164	-15,8%
małopolskie	90 823	107 306	-16 483	-15,4%
mazowieckie	2 004 231	2 093 084	-88 853	-4,2%
opolskie	139 632	232 614	-92 982	-40,0%
podkarpackie	96 774	71 287	25 487	35,8%
podlaskie	4 007 684	2 202 931	1 804 753	81,9%
pomorskie	103 504	276 307	-172 803	-62,5%
śląskie	146 712	207 665	-60 953	-29,4%
świętokrzyskie	238 661	134 142	104 519	77,9%
warmińsko-mazurskie	309 091	707 187	-398 096	-56,3%
wielkopolskie	1 170 515	1 804 042	-633 527	-35,1%
zachodniopomorskie	19 806	117 914	-98 108	-83,2%

Dane: Polska Izba Mleka

W okresie od stycznia do września 2024 r. najwięcej mleka ubyło z województw: wielkopolskiego (633,5 mln l), kujawsko-pomorskiego (427,4 mln l) oraz warmińsko-mazurskiego (398,1 mln l).

Najwięcej mleka z innych województw trafiło do województwa podlaskiego (1 804,8 mln l).

SKUP MLEKA W UE

W sierpniu 2024 roku skup mleka został ograniczony w czternastu państwach członkowskich, w relacji rocznej. W dwunastu krajach zwiększono skup surowca.

SKUP MLEKA W UE

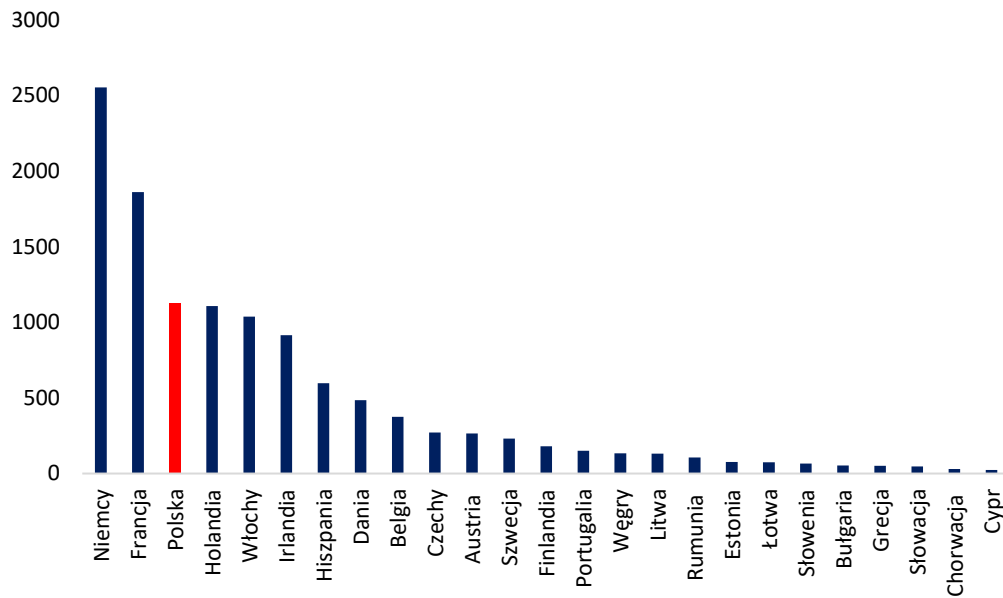
SIERPIEŃ



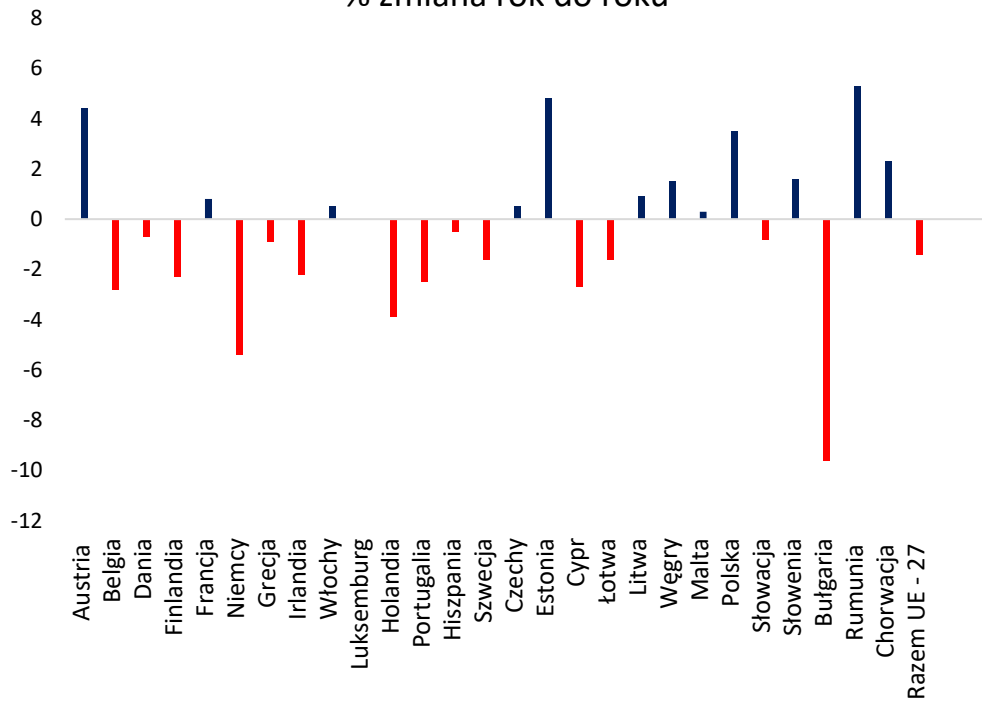
Według danych Eurostat w sierpniu 2024 roku w Unii Europejskiej skupiono **11 962,3 tys. ton** mleka, tj. o 4,7% mniej niż w lipcu 2024 r. oraz o 1,4% mniej niż w sierpniu 2023 r.

Pięciu największych producentów mleka w Unii Europejskiej (Niemcy, Francja, Polska, Holandia, Włochy), w analizowanym miesiącu skupiło łącznie **7 692,3 tys. ton** mleka, było to o 1,7% mniej niż w analizowanym miesiącu 2023 r. Skup ten stanowił 64,3% całego unijnego mleka.

Skup w sierpniu



% zmiana rok do roku



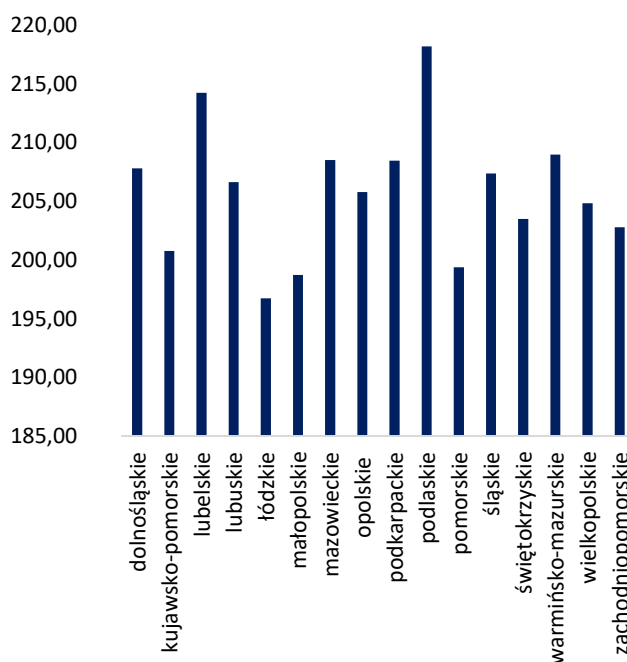
CENY MLEKA W POLSCE

Po utrzymującym się trendzie wzrostowym w drugiej połowie 2023 roku, w pierwszych miesiącach bieżącego roku odnotowywany jest spadek ceny mleka. Odbicie nastąpiło dopiero w sierpniu i utrzymało się w kolejnym miesiącu.

CENA W WOJEWÓDZTWACH

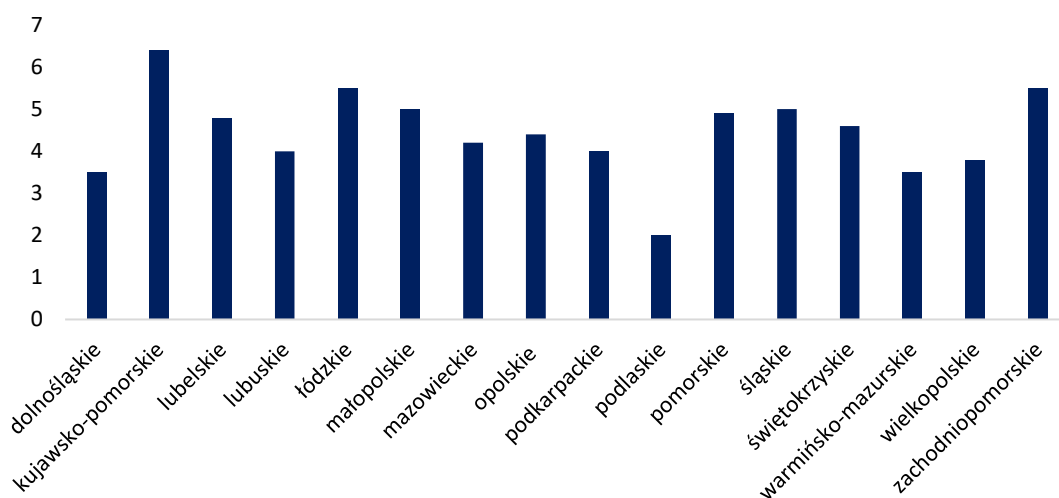


Zróżnicowanie cen mleka w województwach jest dość wyraźne. We wrześniu 2024 r. najwyższą cenę otrzymywali producenci z województw: podlaskiego 218,19 zł/hl, lubelskiego 214,24 zł/hl oraz warmińsko-mazurskiego 208,96 zł/hl. Najniższą cenę natomiast wypłacano w województwach: łódzkim 196,72 zł/hl, małopolskim 198,73 zł/hl oraz pomorskim 199,38 zł/hl.

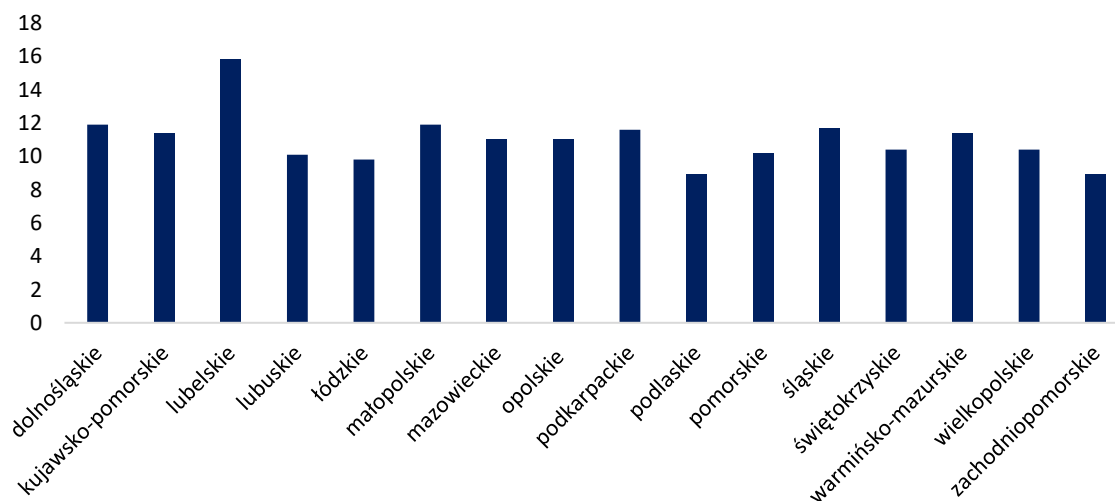


CENA W WOJEWÓDZTWACH

% zmiana ceny miesiąc do miesiąca



% zmiana ceny rok do roku



CENY MLEKA W UE

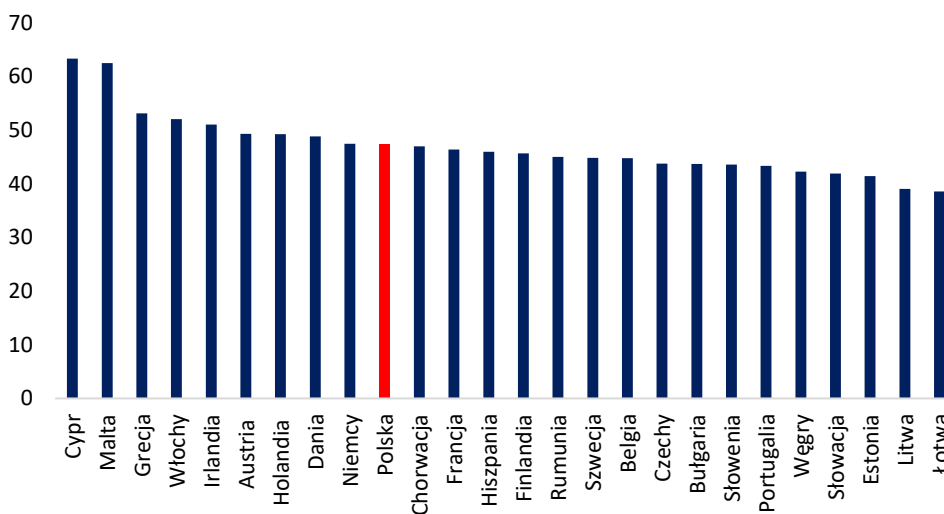
W sierpniu 2024 roku w Unii Europejskiej cena skupu mleka była o 2,0% wyższa niż w lipcu 2024 r.

CENA MLEKA W SIERPNIU

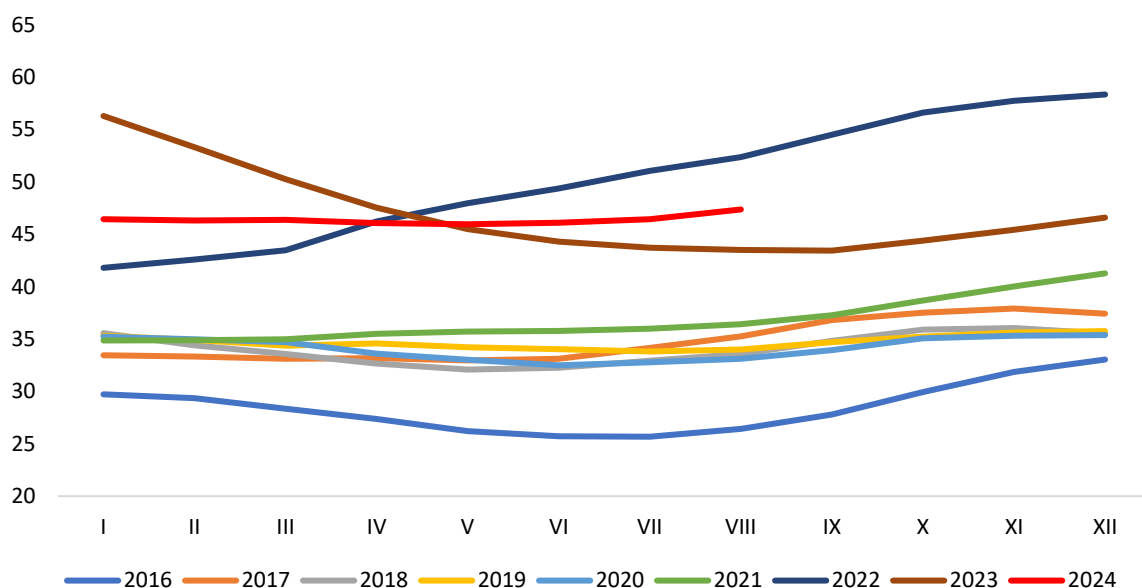


W sierpniu 2024 roku średnia cena mleka w Unii Europejskiej ukształtowała się na poziomie **47,38 EUR/100 kg** i była o 2,0% wyższa niż w lipcu 2024 r. oraz o 8,9% wyższa niż w sierpniu 2023 r.

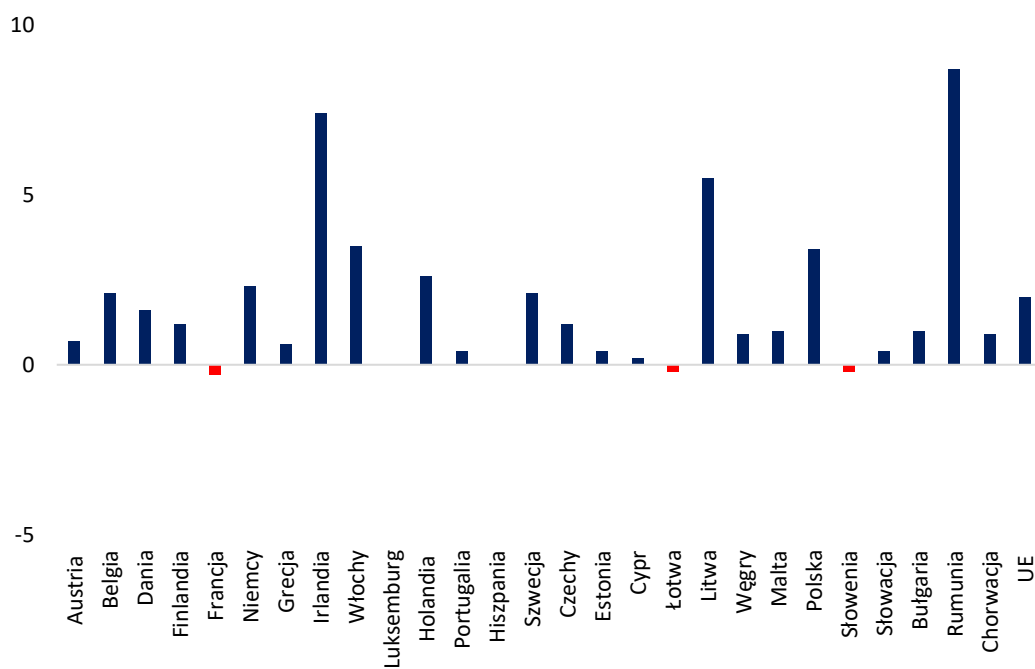
Cena mleka w sierpniu



Ceny mleka w UE



% zmiana ceny miesiąc do miesiąca



PRODUKCJA ARTYKUŁÓW MLECZARSKICH

POLSKA JEST DUŻYM PRODUCENTEM ARTYKUŁÓW MLECZARSKICH

PRODUKCJA

01

MLEKO PŁYNNNE

W sierpniu 2024 r. produkcja mleka płynnego wynosiła 310,5 mln litrów i była o 8,9% większa niż przed miesiącem oraz o 17,8% wyższa niż w sierpniu 2023 r.

W okresie ośmiu miesięcy produkcja mleka płynnego wyniosła 2 401,0 mln litrów i była o 2,8% większa niż w analogicznym okresie 2023 roku.

02

ŚMIETANA

Produkcja śmietany w sierpniu 2024 r. wynosiła 18,6 mln litrów i była o 2,2% wyższa niż przed miesiącem oraz o 0,5% wyższa niż przed rokiem.

W okresie styczeń – sierpień wyprodukowano 149,8 mln litrów śmietany, tj. o 1,8% więcej niż w tym samym okresie 2023 roku.

03

JOGURT

W sierpniu 2024 r. wyprodukowano 33,4 mln litrów jogurtu i była o 5,1% niższa niż w poprzednim miesiącu, ale o 2,8% wyższa niż w sierpniu 2023 roku.

W okresie ośmiu miesięcy produkcja jogurtu wyniosła 268,2 mln litrów i była o 4,4% wyższa niż w 2023 roku.

04

SERY TWAROGOWE

W sierpniu 2024 r. produkcja serów twarogowych wynosiła 45,3 tys. ton i była o 0,2% wyższa niż przed miesiącem oraz o 5,1% wyższa niż w analogicznym miesiącu 2023 roku.

W okresie styczeń – sierpień wyprodukowano 367,4 tys. ton sera twarogowego tj. o 7,2% więcej niż w tym samym okresie 2023 roku.

05

SER PODPUSZCZKOWY DOJRZEWAJĄCY

W sierpniu 2024 r. wyprodukowano 34,8 tys. ton serów podpuszczkowych dojrzewających, tj. o 2,1% więcej niż w lipcu 2024 r. oraz o 6,7% więcej niż w sierpniu 2023 r.

W okresie ośmiu miesięcy produkcja serów podpuszczkowych wynosiła 271,0 tys. ton i była o 7,5% wyższa niż w analogicznym okresie 2023 roku.

06

MASŁO

Produkcja masła w sierpniu 2024 r. ukształtowała się na poziomie 19,0 tys. ton i była o 3,6% niższa niż przed miesiącem oraz o 5,0% niższa niż w analogicznym miesiącu 2023 roku.

Od stycznia do sierpnia wyprodukowano 171,6 tys. ton masła, tj. o 3,8% mniej niż w tym samym okresie 2023 roku.

07

ODTŁUSZCZONE MLEKO W PROSZKU

W sierpniu 2024 r. wyprodukowano 12,6 tys. ton OMP, tj. o 0,8% mniej niż w lipcu 2024 r. oraz o 12,5% mniej niż w analogicznym miesiącu 2023 roku.

W okresie ośmiu miesięcy produkcja odtłuszczonego mleka w proszku wyniosła 115,4 tys. ton i była o 14,3% niższa niż w 2023 roku.

08

PEŁNE MLEKO W PROSZKU

Produkcja PMP w sierpniu 2024 r. wynosiła 2,6 tys. ton i była taka sama jak miesiąc wcześniej oraz o 13,0% wyższa niż w sierpniu 2023 roku.

W okresie styczeń – sierpień produkcja pełnego mleka w proszku wyniosła 18,7 tys. ton i była o 19,8% niższa niż w tym samym okresie 2023 roku.

CENY ARTYKUŁÓW MLECZARSKICH

Ceny większości produktów mlecznych w sierpniu 2024 r. były wyższe niż w sierpniu 2023 roku.

CENY W SIERPNIU

01

MASŁO

Za masło w blokach krajowi producenci w sierpniu 2024 r. otrzymywali cenę 31,55 zł/kg i była o 7,2% wyższa niż w lipcu 2024 oraz o 33,1% wyższa niż w sierpniu 2023 r.

W okresie ośmiu miesięcy cena masła ukształtowała się na poziomie 27,20 zł/kg i była o 10,0% wyższa niż w 2023 roku.

02

SERY PODPUSZCZKOWE

W sierpniu 2024 r. średnia cena serów podpuszczkowych dojrzewających wynosiła 20,13 zł/kg, tj. o 0,4% więcej niż przed miesiącem oraz o 3,0% drożej niż w sierpniu 2023 roku.

W okresie styczeń – sierpień średnia cena ukształtowała się na poziomie 20,61 zł/kg i była o 1,8% niższa niż w 2023 roku.

03

ODTŁUSZCZONE MLEKO W PROSZKU

W sierpniu 2024 r. cena OMP ukształtowała się na poziomie 11,46 zł/kg i była o 0,1% wyższa niż w lipcu 2024 r. oraz o 3,5% wyższa niż w analogicznym miesiącu 2023 roku.

W okresie ośmiu miesięcy 2024 roku średnia cena ukształtowała się na poziomie 11,50 zł/kg i była o 4,4% niższa niż w analogicznym okresie 2023 roku.

DYNAMIKA ZMIAN CEN PRODUKTÓW MLECZARSKICH

16 – 22.09.2024

	[zł/kg]	różnica względem wcześniejszego:		
		roku [%]	miesiąca [%]	tygodnia [%]
Masło w blokach	31,36	49,1	5,5	0,4
Masło konfekcjonowane	36,06	52,8	9,5	2,9
OMP	10,80	-2,7	2,8	4,7
PMP	18,05	13,3	7,2	6,2
Ser Edamski	20,44	0,2	7,7	4,3
Ser Gouda	20,70	-3,8	3,5	1,6

23 – 29.09.2024

	[zł/kg]	różnica względem wcześniejszego:		
		roku [%]	miesiąca [%]	tygodnia [%]
Masło w blokach	31,71	48,5	3,9	1,1
Masło konfekcjonowane	36,28	50,3	8,3	0,6
OMP	11,11	-1,7	3,5	2,9
PMP	17,72	4,8	4,6	-1,9
Ser Edamski	20,55	-4,4	8,3	0,6
Ser Gouda	20,39	-4,8	3,0	-1,5

30.09 – 06.10.2024

	[zł/kg]	różnica względem wcześniejszego:		
		roku [%]	miesiąca [%]	tygodnia [%]
Masło w blokach	31,06	46,7	-0,7	-2,1
Masło konfekcjonowane	36,70	43,9	7,0	1,1
OMP	10,97	-1,9	3,7	-1,3
PMP	17,74	5,4	3,6	0,1
Ser Edamski	20,10	-7,9	7,5	-2,2
Ser Gouda	21,74	0,9	7,5	4,2

07 – 13.10.2024

	[zł/kg]	różnica względem wcześniejszego:		
		roku [%]	miesiąca [%]	tygodnia [%]
Masło w blokach	32,78	50,0	4,9	5,6
Masło konfekcjonowane	35,98	36,5	2,7	-2,0
OMP	10,55	-6,4	2,3	-3,8
PMP	18,89	15,9	11,1	6,5
Ser Edamski	20,59	-4,3	5,0	2,4
Ser Gouda	21,28	-3,2	4,4	-2,1

Dane Zintegrowany System Rolniczej Informacji Rynkowej

CENY NA RYNKACH ZAGRANICZNYCH

MASŁO

W dniu 25 października 2024 roku w Stanach Zjednoczonych cena masła ukształtowała się na poziomie 5 941 USD/t i była o 1,0% wyższa niż w poprzednim tygodniu, ale o 1,0% niższa niż przed miesiącem. W relacji rocznej masło było o 17,0% tańsze.

W dniu 15 października 2024 roku na GDT cena masła wynosiła 6 495 USD/t i była o 1,0% wyższa niż w poprzednim notowaniu, ale o 1,0% niższa niż przed miesiącem. W porównaniu z cenami sprzed roku cena masła była o 31,5% wyższa.

W Unii Europejskiej pod koniec października 2024 roku cena masła ukształtowała się na poziomie 771 EUR/100 kg i była o 1,1% niższa niż we wrześniu 2024 roku.

ODTŁUSZCZONE MLEKO W PROSZKU

W USA, 25 października 2024 r., cena OMP wynosiła 2 976 USD/t i była o 0,4% wyższa niż w poprzednim notowaniu, ale o 1,0% niższa niż przed miesiącem. OMP było o 11,0% droższe niż 2023 roku.

Na GDT w dniu 15 października 2024 r. odtłuszczone mleko w proszku zbywano po cenie 2 745 USD/t, tj. o 2,0% mniej niż w poprzednim notowaniu oraz o 2,0% taniej niż przed miesiącem. W porównaniu z cenami sprzed roku OMP było o 3,0% droższe.

W Unii Europejskiej pod koniec października 2024 roku odtłuszczone mleko w proszku zbywano po cenie 249 EUR/100 kg, tj. o 1,5% mniej niż we wrześniu 2024 roku.

PEŁNE MLEKO W PROSZKU

W dniu 25 października 2024 roku w USA pełne mleko w proszku zbywano po 5 115 USD/t, tj. podobnie jak w poprzednim notowaniu oraz o 4,0% taniej niż miesiąc wcześniej. PMP było o 16,0% droższe niż w roku 2023.

W dniu 15 października 2024 r. na Global Dairy Trade pełne mleko w proszku zbywano po cenie 3 553 USD/t, tj. o 0,2% taniej niż w poprzednim notowaniu, ale o 3,0% drożej niż przed miesiącem. W porównaniu z cenami sprzed roku pełne mleko w proszku było o 16,0% droższe.

W Unii Europejskiej pod koniec października 2024 roku pełne mleko w proszku kosztowało 418 EUR/100 kg i było o 0,3% taniej niż przed miesiącem.

SER CHEDDAR

W Stanach Zjednoczonych 25 października 2024 r. cena sera Cheddar osiągnęła poziom 4 189 USD/t i była o 1,0% niższa niż w poprzednim notowaniu oraz o 10,0% niższa niż we wrześniu 2024 r. W porównaniu z cenami sprzed roku, ser Cheddar był o 10,0% droższy.

W dniu 15 października 2024 r. na GDT cena sera Cheddar ukształtowała się na poziomie 4 702 USD/t i była o 2,0% wyższa niż w poprzednim notowaniu oraz o 6,0% wyższa niż miesiąc wcześniej. W porównaniu z cenami sprzed roku ser Cheddar był o 22,0% droższy.

W Unii Europejskiej ser Cheddar pod koniec października 2024 roku kosztował 416 EUR/100 kg i był o 1,2% droższy niż we wrześniu 2024 roku.

AKTUALNOŚCI

ROLNICY CHRONIĄ GLEBY BOGATE W WĘGIEL I TERENY PODMOKŁE

Ministerstwo Rolnictwa i Rozwoju Wsi (MRiRW) stanowczo zaprzecza informacjom, że planuje degradację 1 mln hektarów terenów podmokłych poprzez wprowadzenie normy GAEC 2.

Wprowadzenie normy GAEC 2 ma na celu ochronę gleb bogatych w węgiel oraz terenów podmokłych. Obowiązek wyznaczenia obszarów objętych tą normą wynika z rozporządzenia Parlamentu Europejskiego i Rady (UE) 2021/2115 i dotyczy tylko gruntów użytkowanych rolniczo.

W procesie wyznaczania gruntów objętych GAEC 2 brali udział naukowcy z Instytutu Uprawy Nawożenia i Gleboznawstwa – Państwowego Instytutu Badawczego (IUNG-PIB), którzy w latach 2021-2023 przeprowadzili inwentaryzację gleb bogatych w węgiel i terenów podmokłych.

Wymogi GAEC 2 obejmują m.in. zakaz orania i wydobywania torfu oraz zakaz budowy nowych rowów i instalacji odwadniających. Konsultacje z organizacjami rolniczymi i przyrodniczymi odbyły się w październiku 2024 roku.

Wymogi tej normy zaczną obowiązywać od 1 stycznia 2025 roku.

Norma GAEC 2 nie dotyczy odbudowy osuszonych torfowisk, ponieważ ta kwestia jest przedmiotem innego rozporządzenia Parlamentu Europejskiego i Rady (UE) 2024/1991 w sprawie odbudowy zasobów przyrodniczych (NRL). Na poziomie krajowym instytucją wiodącą i koordynującą wdrażanie tych przepisów jest Ministerstwo Klimatu i Środowiska.

Ponadto Ministerstwo informuje, że rolników wnioskujących o przyznanie płatności obszarowych obowiązują przepisy unijne, w tym te dotyczące ochrony trwałych użytków zielonych (TUZ).

Jednym z wymogów jest obowiązek zachowania TUZ w Polsce na stabilnym poziomie. Obowiązek polega na monitorowaniu w całej Polsce zmian wskaźnika udziału TUZ do całkowitego obszaru użytków rolnych (tzw. GAEC 1). W przypadku zmniejszenia powierzchni TUZ o więcej niż 5% konieczne będzie podjęcie działań naprawczych.

Dodatkowo na TUZ wrażliwych pod względem środowiskowym (w tym na glebach torfowych i terenach podmokłych (tzw. GAEC 9)) na obszarach Natura 2000, również tych które nie zostały jeszcze objęte planami zadań ochronnych i planami ochrony - obowiązuje zakaz ich przekształcania i zaorywania. W ramach okresu programowania 2023-2027 powierzchnia tego typu cennych TUZ wynosi prawie 400 tys. ha.

Dodatkowo rolnicy, którzy gospodarują na obszarach Natura 2000, na których wyznaczono plany zadań ochronnych lub plany ochrony, są zobowiązani do przestrzegania wymogów wynikających z tych planów (tzw. wymogi warunkowości: SMR 3 (ochrona dzikiego ptactwa) i SMR 4 (ochrona siedlisk przyrodniczych i dzikiej fauny i flory)).

Od momentu przystąpienia do Unii Europejskiej MRiRW realizuje szereg interwencji, które poprzez wsparcie finansowe mają zachęcić rolników do właściwego gospodarowania i ochrony trwałych użytków zielonych. W obecnym okresie programowania w ramach ekoschematów obszarowych rolnicy mogą np. wnioskować o przyznanie płatności na ekoschemat „Retencjonowanie wody na trwałych użytkach zielonych” oraz praktykę „Ekstensywne użytkowanie trwałych użytków zielonych z obsadą zwierząt”.

Polska wdraża również płatności rolno-środowiskowo-klimatyczne, zachęcające do praktyk prośrodowiskowych wykraczających poza obowiązujące wymogi prawne. Są to działania ukierunkowane na ochronę cennych łąk i pastwisk, w tym siedlisk hydrogenicznnych, tj. zależnych od wody. Istotne, że rolnicy uczestniczący w tych działaniach, oprócz konieczności przestrzegania wielu wymogów służących ochronie cennych siedlisk, są zobowiązani do nieingerowania w warunki wodne. Jest to niezbędne do zachowania walorów przyrodniczych tych obszarów.

POMOC DLA PRODUCENTÓW ROLNYCH POSZKODOWANYCH W WYNIKU NIEKORZYSTNYCH ZJAWISK ATMOSFERYCZNYCH – WNIOSKI DO 15 LISTOPADA

Ministerstwo Rolnictwa i Rozwoju Wsi informuje, że 15 listopada 2024 r. mija termin składania wniosków o pomoc dla producentów rolnych, w których gospodarstwie rolnym: powstały szkody w uprawach spowodowane wystąpieniem do 10 września 2024 r. gradu, deszczu nawalnego, przymrozków wiosennych lub huraganu oraz powstały straty na skutek powodzi, która miała miejsce we wrześniu 2024 r., i w związku z którą wprowadzono stan klęski żywiołowej.

Już tylko do 15 listopada 2024 r. producenci rolni, w których gospodarstwie powstały szkody w uprawach spowodowane wystąpieniem do 10 września 2024 r. gradu, deszczu nawalnego, przymrozków wiosennych lub huraganu mogą składać wnioski o dotację w wysokości 3000, 2000, 1000 zł na 1 ha.

Ponadto do 15 listopada 2024 r. producenci rolni, w których gospodarstwie rolnym poniesione zostały straty powstałe na skutek powodzi, która miała miejsce we wrześniu 2024 r., i w związku z którą wprowadzono stan klęski żywiołowej, mogą składać wnioski o dotację w wysokości 4000, 5000 zł na 1 ha.

Również tylko do 15 listopada 2024 r. wnioski o refundację III i IV raty podatku rolnego za 2024 r. mogą składać producenci rolni, w których gospodarstwie rolnym powstały szkody w uprawach rolnych spowodowane wystąpieniem do 10 września 2024 r. gradu, deszczu nawalnego, przymrozków wiosennych lub huraganu.

WZROST CEN PRODUKTÓW MLECZNYCH NA GDT

Ostatnia aukcja na nowozelandzkiej giełdzie Global Dairy Trend, w dniu 5 listopada 2024 roku, zakończyła się na plusie. Ogólny indeks cenowy wzrósł o 4,8%. Średnia cena ukształtowała się na poziomie 3 997 USD.

Dodatni indeks przełożył się na wzrost notowań siedmiu oferowanych kategorii produktów mleczarskich. Największe podwyżki odnotowano w przypadku masła i bezwodnego tłuszczu mlecznego. Spadki odnotowano tylko w przypadku laktozy.

Wyniki ostatniej sesji w dniu 5 listopada 2024 roku:

- ✓ Masło +8,3% - cena 6 990 USD/t
- ✓ Bezwodny tłuszcz mleczny +4,6% - cena 7 558 USD/t
- ✓ Pełne mleko w proszku +4,4% - cena 3 713 USD/t
- ✓ Odtłuszczone mleko w proszku +4,0% - cena 2 850 USD/t
- ✓ Ser Cheddar +4,0% - cena 4 973 USD/t
- ✓ Maślanka w proszku +2,1% - cena 3 238 USD/t
- ✓ Mozzarella +0,9% - cena 4 607 USD/t
- ✓ Laktoza -6,1% - cena 843 USD/t

DOROTA GRABARCZYK
D.GRABARCZYK@PFHB.PL