

11/24

RYNEK

W A R S Z A W A

L I S T O P A D 2 0 2 4

KONTAKT

www.pfhb.pl

e-mail: d.grabarczyk@pfhb.pl

O NAS

Polska Federacja Hodowców Bydła i Producentów Mleka w Warszawie jest jedynym pełnoprawnym reprezentantem środowiska hodowców bydła i producentów mleka w Polsce.

KONTAKT

www.pfhb.pl

ul. Żurawia 22

00-515 Warszawa

**CELEM POLSKIEJ FEDERACJI
JEST REPREZENTOWANIE
INTERESÓW I OBRONA PRAW
JEJ CZŁONKÓW, A W
SZCZEGÓLNOŚCI:**

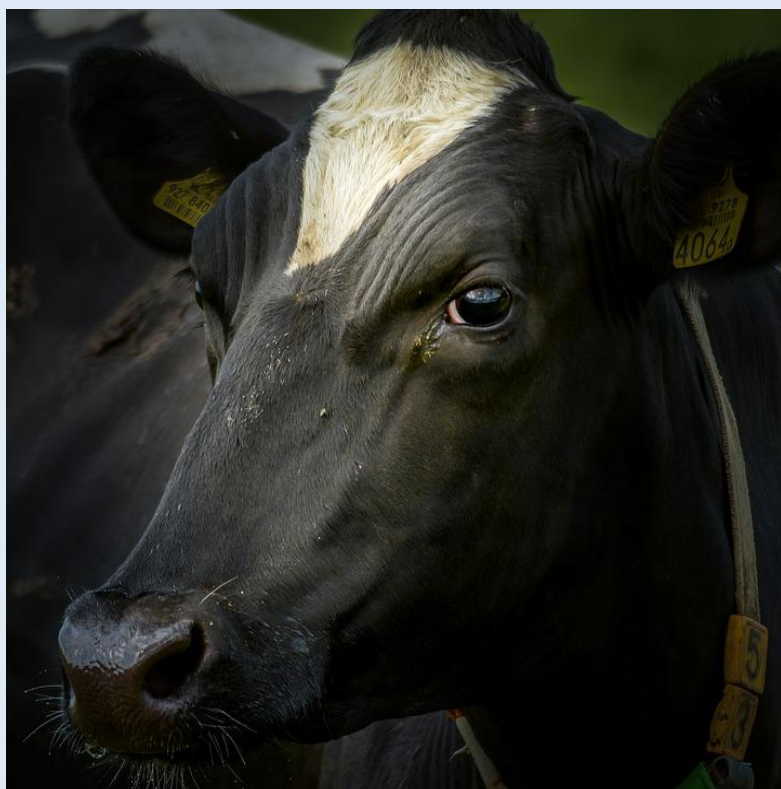
- Podejmowanie strategicznych działań związanych z hodowlą bydła i produkcją mleka.
- Wspieranie hodowli bydła i produkcji mleka.
- Podejmowanie zadań w hodowli bydła i produkcji mleka, o charakterze ponadregionalnym lub ogólnokrajowym.
- Opracowywanie programów hodowlanych i koordynowanie ich realizacji.
- Pomoc członkom organizacji w ich działalności statutowej.
- Reprezentowanie PFHBiPM na arenie międzynarodowej.
- Współdziałanie z organizacjami międzynarodowymi zajmującymi się problematyką oceny użytkowości, inseminacji i hodowli bydła.
- Ścisła współpraca z organizacjami i instytucjami krajowymi zajmującymi się inseminacją bydła.
- Dbanie o dobre imię polskiego hodowcy

**POLSKA FEDERACJA REALIZUJE
SWOJE CELE MIĘDZY INNYMI
POPRAZ:**

- Prowadzenie oceny wartości użytkowej bydła mlecznego i mięsno-mlecznego lub hodowlanej.
- Prowadzenie ksiąg bydła i dokumentacji hodowlanej wg obowiązujących przepisów.
- Prowadzenie laboratoriów oceny mleka.
- Prowadzenie systemu informatycznego dla potrzeb oceny wartości użytkowej i hodowlanej bydła.
- Organizowanie działalności zapewniającej wdrażanie nowoczesnych metod w dziedzinie hodowli bydła i produkcji mleka.
- Opracowywanie i realizację regionalnych i krajowych programów hodowlanych.
- Organizację wystaw, pokazów oraz seminariów.
- Dokonywanie na zlecenie hodowców selekcji w ocenianych stadach, wyrażanie zaleceń dotyczących remontu stada, doboru hodowlanego i klasyfikacji bydła.
- Wykorzystywanie dotacji na postęp biologiczny w programach zaakceptowanych przez Ministerstwo Rolnictwa i Rozwoju Wsi.
- Prowadzenie badania oceny mleka do celów hodowlanych.
- Prowadzenie działalności doradczej i szkoleniowej.
- Prowadzenie Laboratorium Genetyki Bydła w celu genotypowania zwierząt.

Spis treści

Pogłowie bydła	01
Ocena użytkowości	02
Skup mleka Skup mleka w UE	03
Cena mleka Cena mleka w UE	04
Produkcja artykułów Ceny artykułów	05
Aktualności	06



POGŁÓWIE BYDŁA

Populacja bydła na koniec czerwca 2024 roku wynosiła 6 335,9 tys. sztuk i była o 0,4% tj. o 23,8 tys. szt. niższa niż w czerwcu 2023, ale o 1,1% wyższa niż w grudniu 2023 roku (o 68,4 tys. sztuk).



POGŁOWIE CIELĄT

Pogłowie cieląt do 1 roku wzrosło o 1,4% w porównaniu z czerwcem 2023 r. W porównaniu do grudnia 2023 r. wzrosło o 1,0% do poziomu 1 881,6 tys. szt.

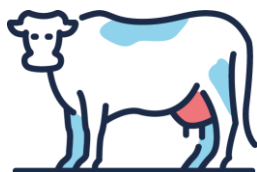
Cielęta stanowią 29,7% w strukturze pogłowia



POGŁOWIE MŁODEGO BYDŁA

Liczba młodego bydła w wieku 1-2 lata zmniejszyła się o 1,8% w porównaniu ze stanem w czerwcu 2023, a w porównaniu z grudniem 2023 r. populacja została zwiększona o 8,1% i wynosiła 1 640,8 tys. szt.

Młode bydło stanowi 25,9% w strukturze pogłowia



KROWY

Pogłowie krów spadło o 0,1% w porównaniu z czerwcem 2023 r., również w porównaniu do grudnia 2023 r. odnotowało spadek o 2,5% i wynosiło 2 335,6 tys. szt.

W strukturze pogłowia krowy stanowią 36,9%.

KROWY MLECZNE

Pogłowie krów mlecznych wzrosło o 8,03% w porównaniu z czerwcem 2023 r. oraz o 5,85% w porównaniu z grudniem 2023 roku i wyniosło 2 189,8 tys. sztuk.

Rok		Krowy ogółem	Krowy pozostałe	Krowy mleczne
2013	VI	2531	170	2361
	XII	2442	143	2299
2014	VI	2479	169	2310
	XII	2403	155	2248
2015	VI	2445	166	2279
	XII	2303	169	2134
2016	VI	2332	186	2146
	XII	2304	174	2130
2017	VI	2374	220	2154
	XII	2341	188	2153
2018	VI	2429	196	2233
	XII	2417	203	2214
2019	VI	2461	240	2221
	XII	2406	239	2167
2020	VI	2468	250	2218
	XII	2391	266	2126
2021	VI	2388	276	2113
	XII	2289	254	2035
2022	VI	2208	136	2072
	XII	2172	135	2037
2023	VI	2160	133	2027
	XII	2204	135	2069
2024 ^a	VI	2355,5	145,7	2189,8
	XII	2200	135	2065
2025 ^a	VI	2185	130	2055
	XII			

Pogłowie krów w Polsce w tys. sztuk: *Dane GUS, ^a prognoza IERiGŻ-PIB*

Wyszczególnienie	Wskaźnik dynamiki					
	2021	2022	2023	2021	2022	2023
				rok poprzedni = 100		
UE-14	15 414,0	15 344,3	15 048,0	98,8	99,5	98,1
UE-13	4 798,6	4 729,5	4 865,2	97,5	98,6	102,9
w tym Polska	2 035,2	2 037,3	2 243,3	95,7	100,1	110,1
UE-27	20 212,6	20 073,8	19 913,2	98,5	99,3	99,2

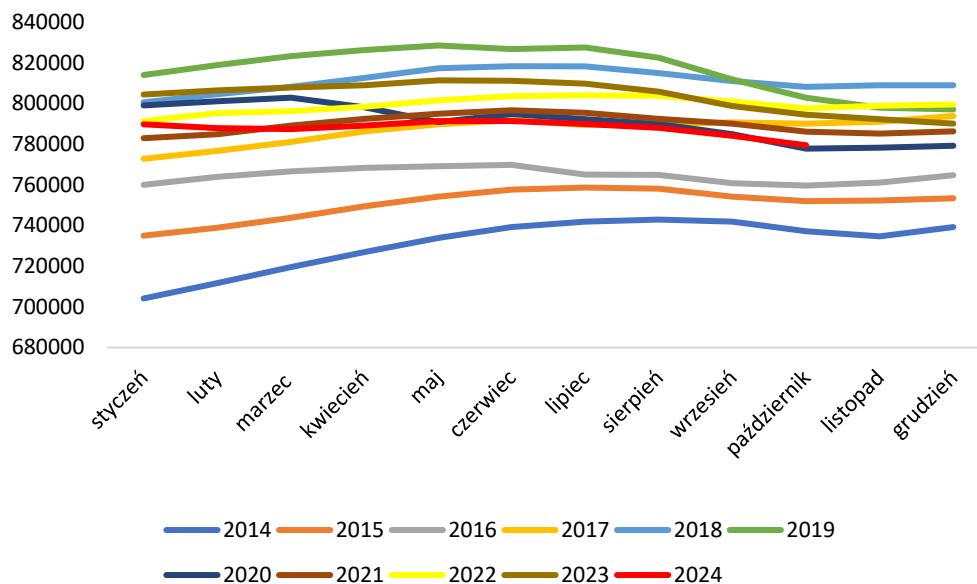
Pogłowie krów mlecznych w Unii Europejskiej tys. sztuk (VI): *Dane Eurostat, IERiGŻ-PIB*

OCENA UŻYTKOWOŚCI

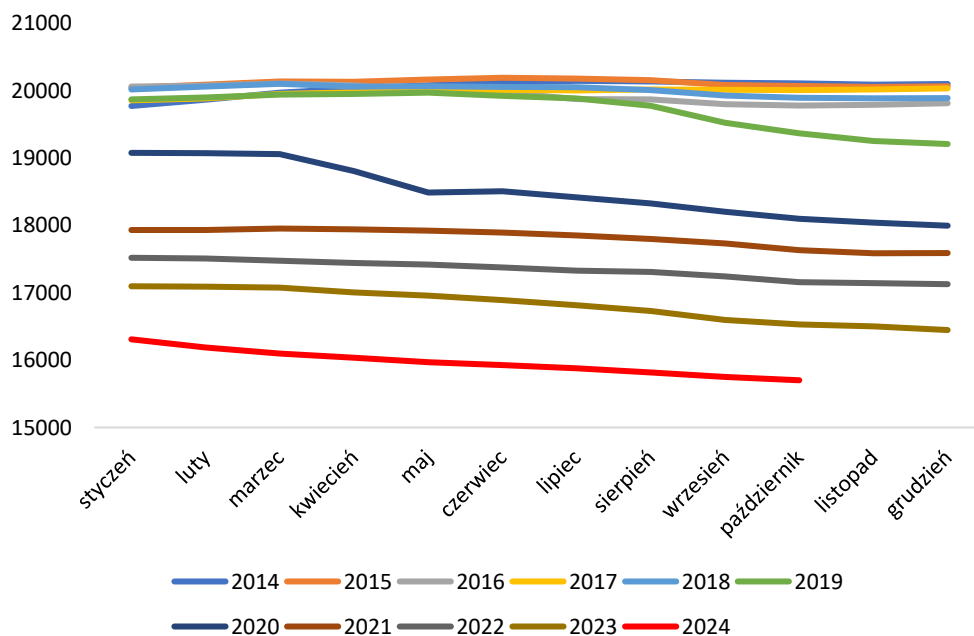
Polska Federacja Hodowców Bydła i Producentów Mleka od 1 lipca 2006 roku przejęła realizowanie zadań z zakresu oceny wartości użytkowej bydła.

**W październiku 2024 roku pod oceną było 779 456 krów,
pochodzących z 15 701 obór.**

Krowy



Stada



REGIONY OCENY

01

CENTRUM

W październiku 2024 r. w Regionie Oceny Centrum oceniono 197 583 krowy, z 4 809 obór.

02

WSCHÓD

W Regionie Oceny Wschód w październiku 2024 roku oceniono 179 888 krów, pochodzących z 3 798 obór.

03

ZACHÓD

Liczba krów ocenionych w październiku 2024 roku wynosiła 239 660. Utrzymywane były w 3 773 oborach.

04

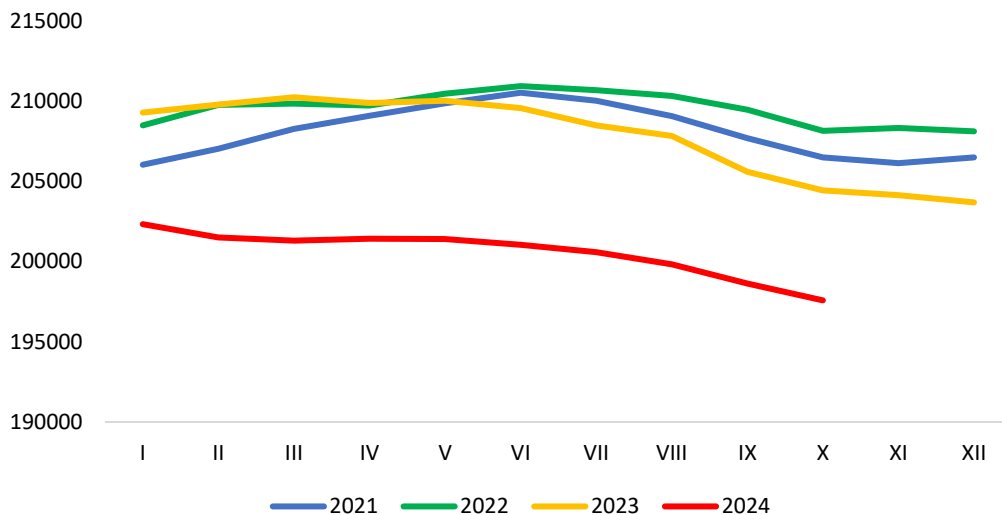
PÓŁNOC

W Regionie Oceny Północ w październiku 2024 r. oceniono 162 325 krów, z 3 321 obór.

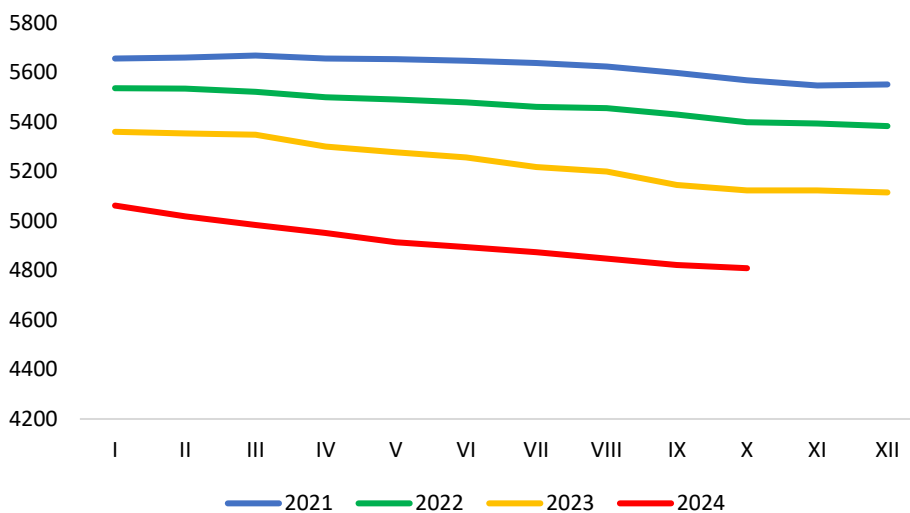
REGION OCENY

CENTRUM

Krowy - RO Centrum

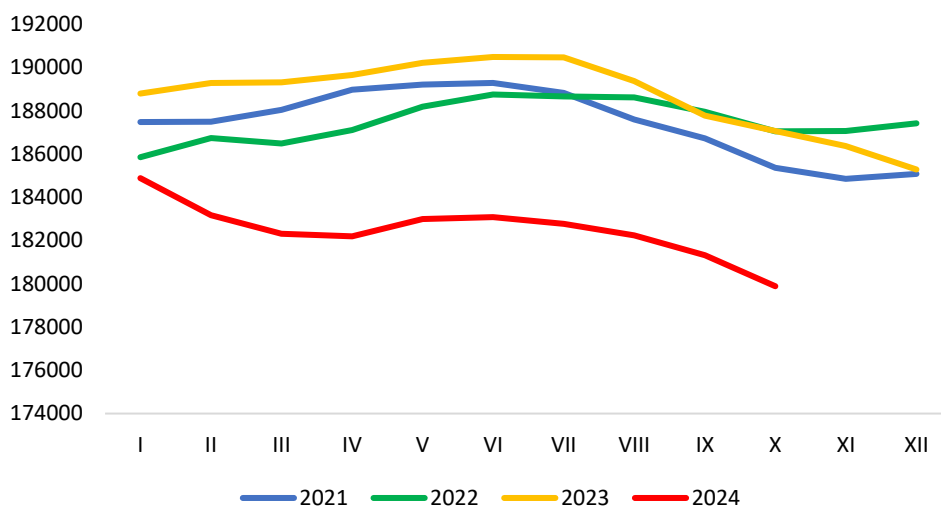


Stada - RO Centrum

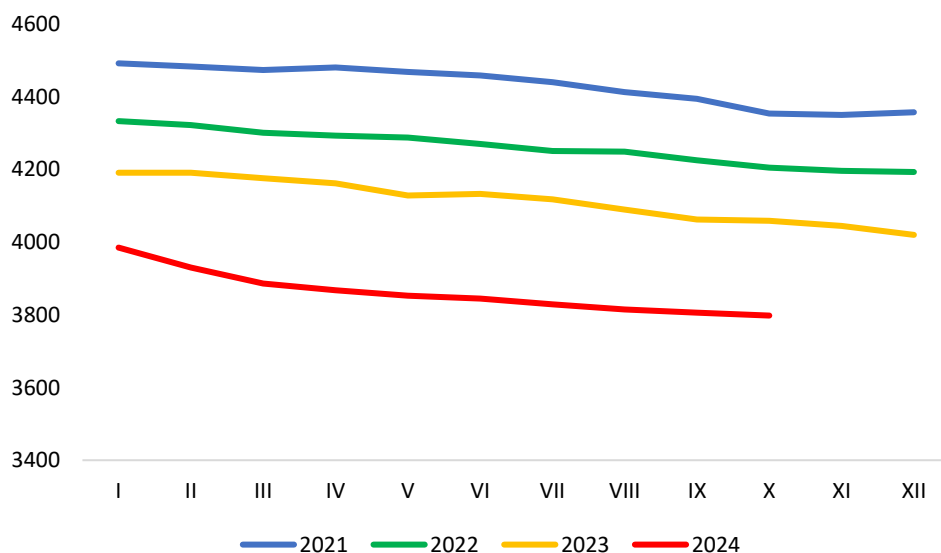


REGION OCENY WSCHÓD

Krowy - RO Wschód

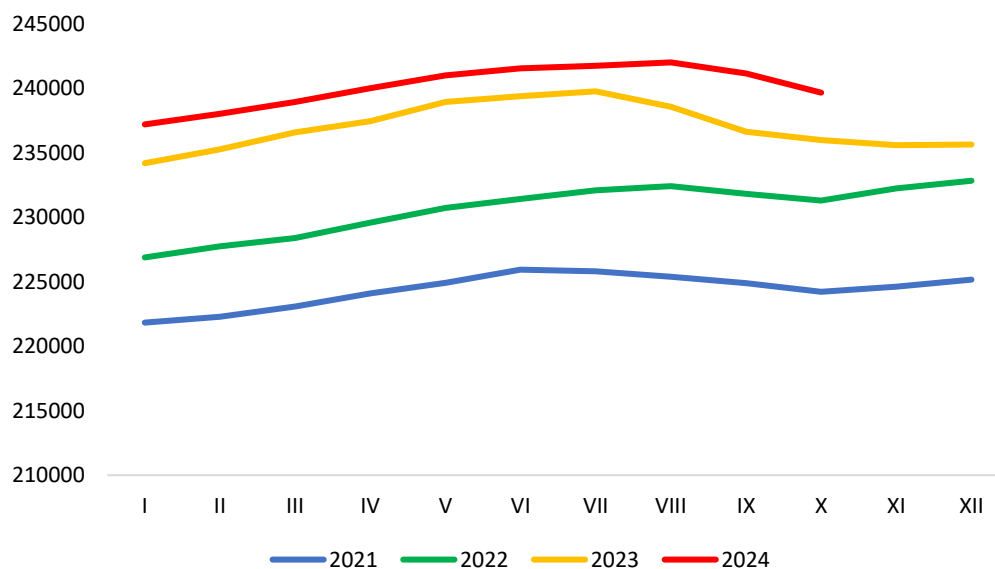


Stada - RO Wschód

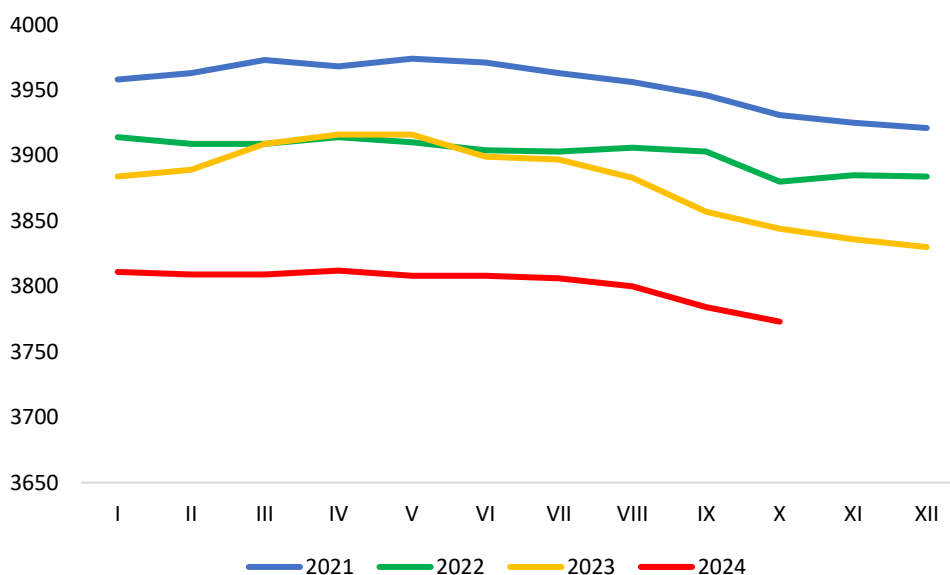


REGION OCENY ZACHÓD

Krowy - RO Zachód

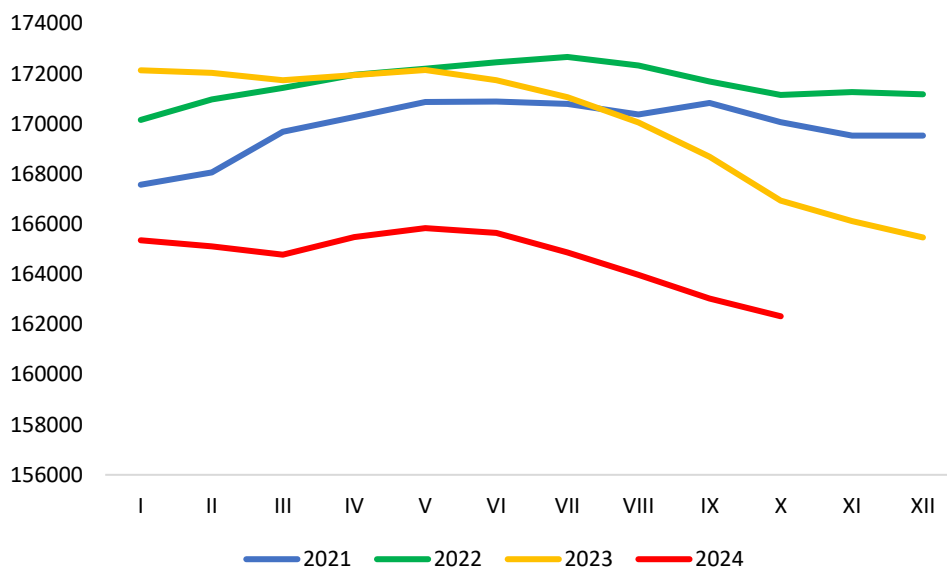


Stada - RO Zachód

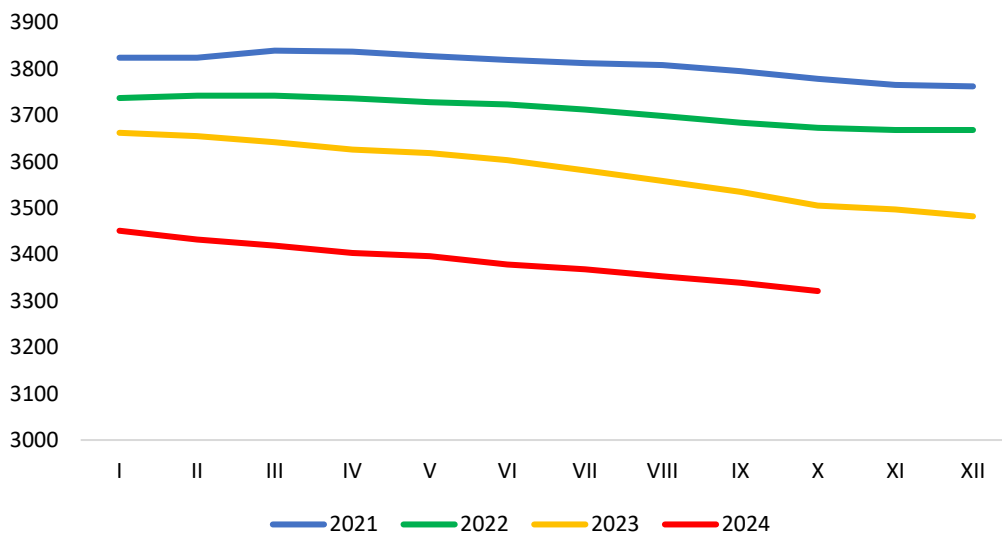


REGION OCENY PÓŁNOC

Krowy - RO Północ



Stada - RO Północ



SKUP MLEKA W POLSCE

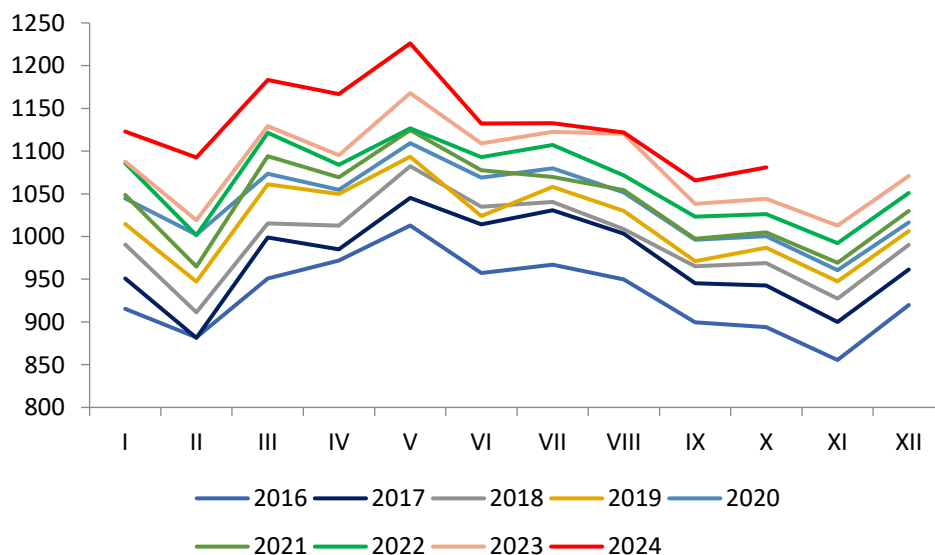
W Polsce od wielu lat odnotowywany jest systematyczny wzrost skupu mleka. Średnioroczny wzrost skupu wynosił zawsze około 2%. W 2023 roku skup odnotował niższy wzrost w porównaniu z rokiem poprzednim i wyniósł 1,6%.

SKUP MLEKA W PAŹDZIERNIKU



Według danych Głównego Urzędu Statystycznego meldunkowy skup mleka w październiku 2024 roku wyniósł **1 047,5 mln litrów**.

W okresie dziesięciu miesięcy 2024 roku do podmiotów skupowych trafiło **10 973,1 mln litrów** mleka.



PROCENTOWE ZMIANY SKUPU

W RELACJI MIESIĘCZNEJ

- Skup mleka w październiku 2024 był o 1,5% większy od skupu odnotowanego we wrześniu 2024

+1,5%

W RELACJI ROCZNEJ

- W październiku skupiono o 3,5% więcej mleka niż w październiku 2023 r.

+3,5%

ŁĄCZNY SKUP W 2024 R.

- W ciągu dziesięciu miesięcy 2024 roku skupiono o 3,8% więcej mleka niż w analogicznym okresie 2023 roku

+3,8%

Ilość skupionego mleka w okresie I-X 2024 w tys. litrów

województwo	wg siedziby jednostki skupującej	wg siedziby producenta	różnica w ilościach skupionego mleka	różnica [%]
Polska	10 973 093	10 973 093	x	x
dolnośląskie	21 154	145 788	-124 634	-85,5%
kujawsko-pomorskie	269 363	746 368	-477 005	-63,9%
lubelskie	609 429	474 726	134 703	28,4%
lubuskie	259 245	93 235	166 010	178,1%
łódzkie	605 049	720 040	-114 991	-16,0%
małopolskie	100 033	118 663	-18 630	-15,7%
mazowieckie	2 220 004	2 313 421	-93 417	-4,0%
opolskie	153 978	257 587	-103 609	-40,2%
podkarpackie	108 529	79 352	29 177	36,8%
podlaskie	4 432 452	2 435 325	1 997 127	82,0%
pomorskie	114 144	305 785	-191 641	-62,7%
śląskie	159 541	229 870	-70 329	-30,6%
świętokrzyskie	264 714	148 251	116 463	78,6%
warmińsko-mazurskie	341 346	780 733	-439 387	-56,3%
wielkopolskie	1 292 247	1 993 764	-701 517	-35,2%
zachodniopomorskie	21 865	130 185	-108 320	-83,2%

Dane: Polska Izba Mleka

W okresie od stycznia do października 2024 r. najwięcej mleka ubyło z województw: wielkopolskiego (701,5 mln l), kujawsko-pomorskiego (477,0 mln l) oraz warmińsko-mazurskiego (439,4 mln l).

Najwięcej mleka z innych województw trafiło do województwa podlaskiego (1 997,1 mln l).

SKUP MLEKA W UE

We wrześniu 2024 roku skup mleka został ograniczony w trzynastu państwach członkowskich, w relacji rocznej. W dwunastu krajach zwiększono skup surowca.

SKUP MLEKA W UE WRZESIEŃ

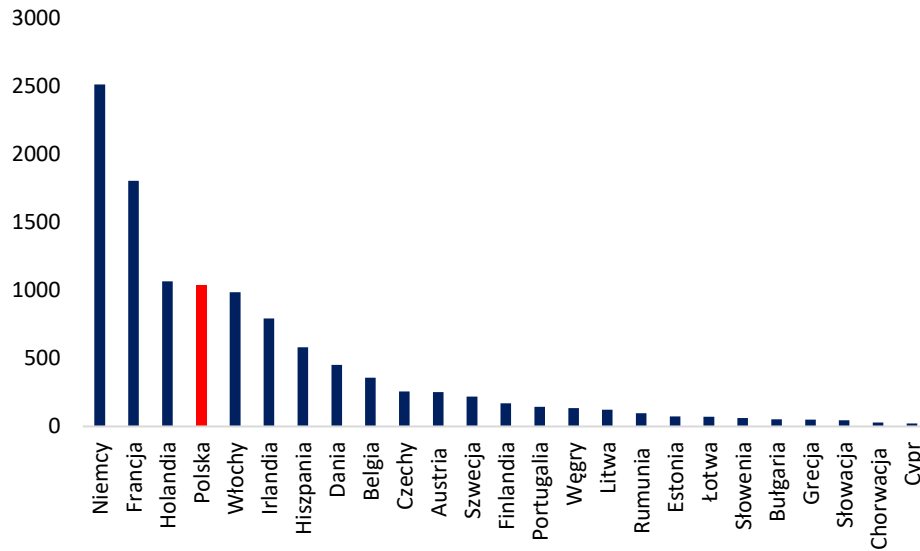


Według danych Eurostat we wrześniu 2024 roku w Unii Europejskiej skupiono **11 389,6 tys. ton** mleka, tj. o 5,6% mniej niż w sierpniu 2024 r. oraz o 0,2% mniej niż we wrześniu 2023 r.

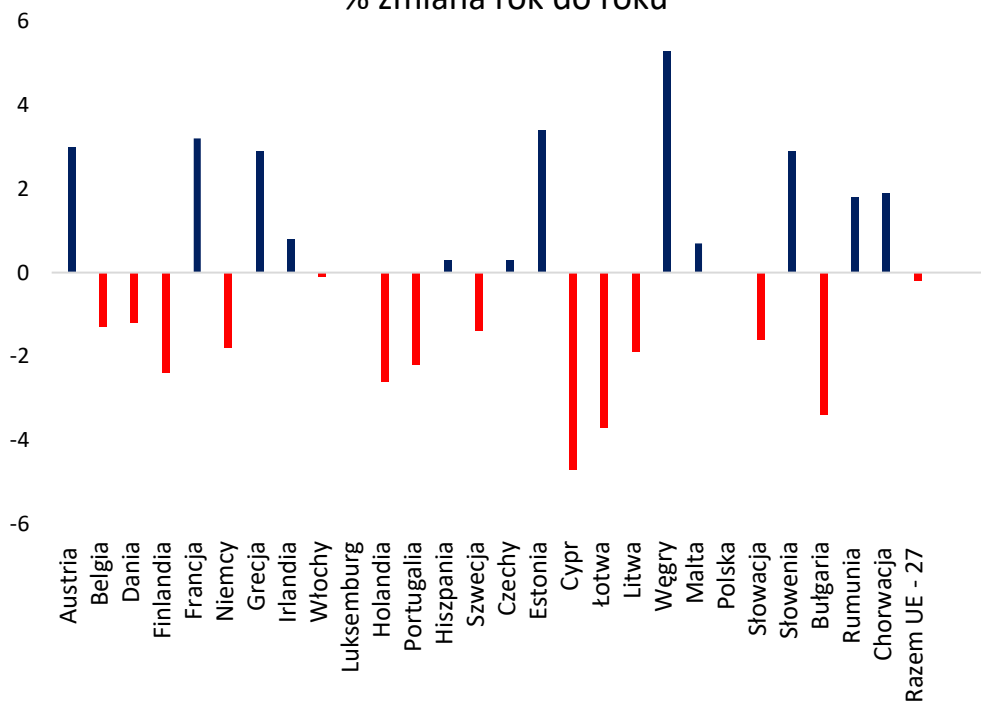
W okresie styczeń – wrzesień skup mleka w UE wyniósł **111 471,0 tys. ton** i był o 0,5% wyższy niż w analogicznym okresie 2023 roku.

Pięciu największych producentów mleka w Unii Europejskiej (Niemcy, Francja, Holandia, Polska, Włochy), w analizowanym miesiącu skupiło łącznie **7 402,5 tys. ton** mleka, było to o 0,3% mniej niż w analizowanym miesiącu 2023 r. Skup ten stanowił 65,0% całego unijnego mleka.

Skup we wrześniu



% zmiana rok do roku



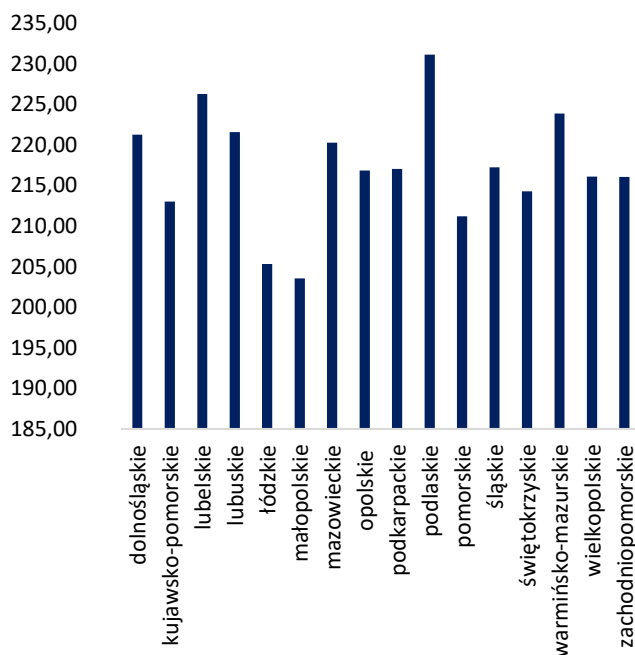
CENY MLEKA W POLSCE

Po utrzymującym się trendzie wzrostowym w drugiej połowie 2023 roku, w pierwszych miesiącach bieżącego roku odnotowywany jest spadek ceny mleka. Odbicie nastąpiło dopiero w sierpniu i utrzymało się w kolejnym miesiącu.

CENA W WOJEWÓDZTWACH

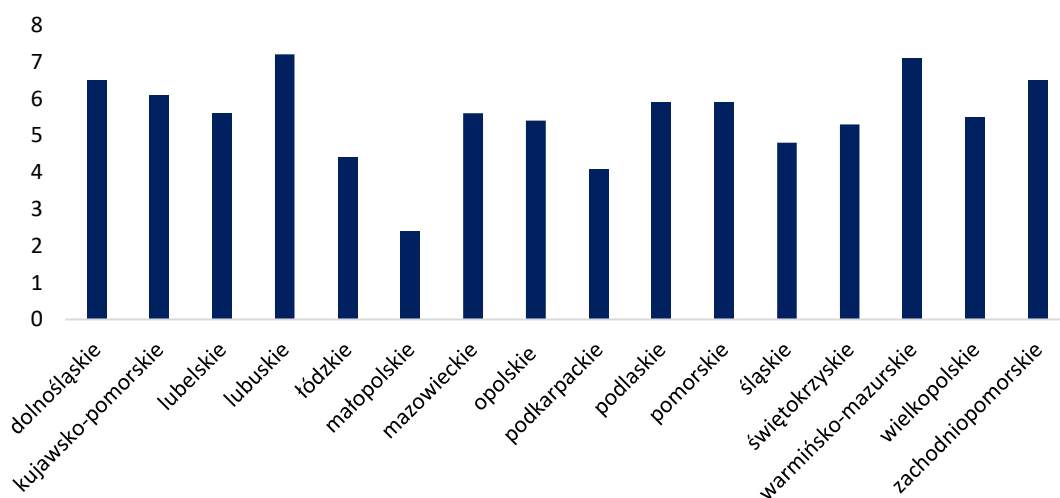


Zróżnicowanie cen mleka w województwach jest dość wyraźne. W październiku 2024 r. najwyższą cenę otrzymywali producenci z województw: podlaskiego 231,12 zł/hl, lubelskiego 226,27 zł/hl oraz warmińsko-mazurskiego 223,85 zł/hl. Najniższą cenę natomiast wypłacano w województwach: małopolskim 203,56 zł/hl, łódzkim 205,31 zł/hl oraz pomorskim 211,19 zł/hl.

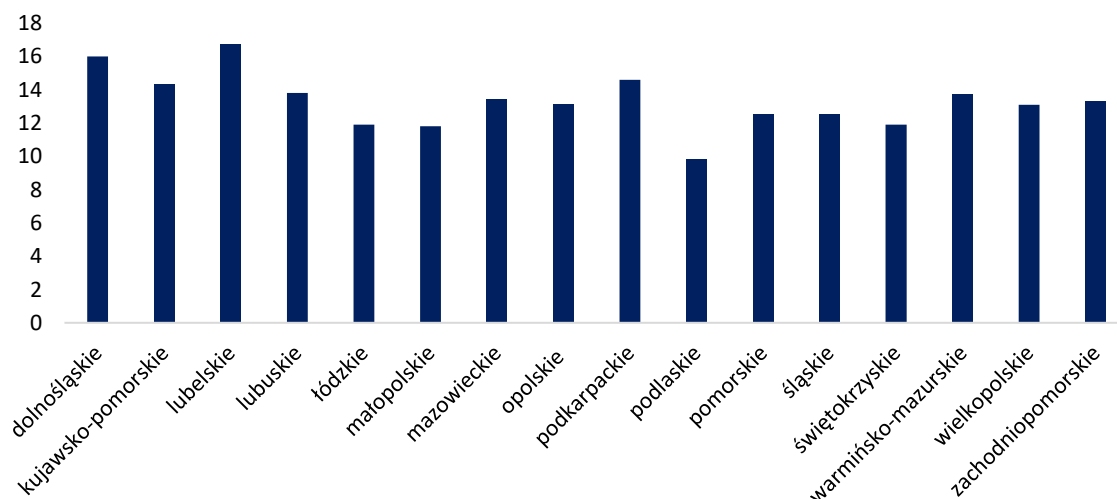


CENA W WOJEWÓDZTWACH

% zmiana ceny miesiąc do miesiąca



% zmiana ceny rok do roku



CENY MLEKA W UE

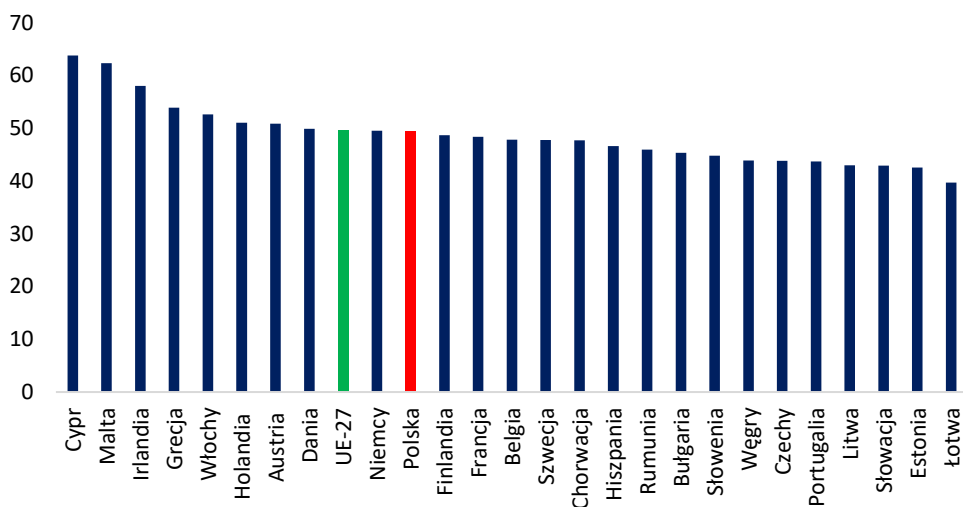
We wrześniu 2024 roku w Unii Europejskiej cena skupu mleka była o 4,3% wyższa niż w sierpniu 2024 r.

CENA MLEKA WE WRZEŚNIU

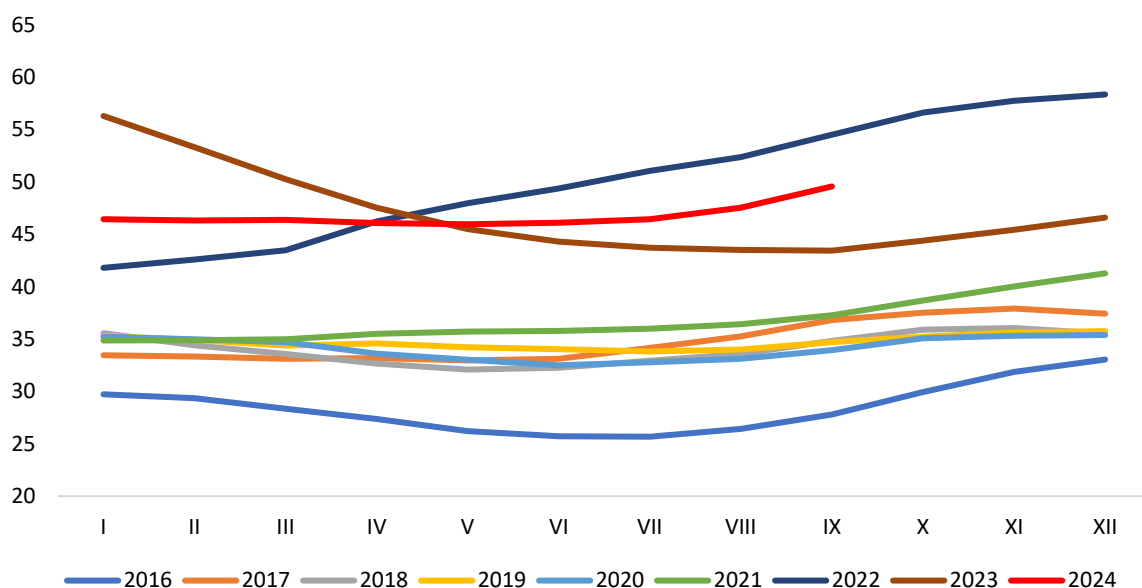


We wrześniu 2024 roku średnia cena mleka w Unii Europejskiej ukształtowała się na poziomie **49,58 EUR/100 kg** i była o 4,3% wyższa niż w sierpniu 2024 r. oraz o 14,2% wyższa niż we wrześniu 2023 r.

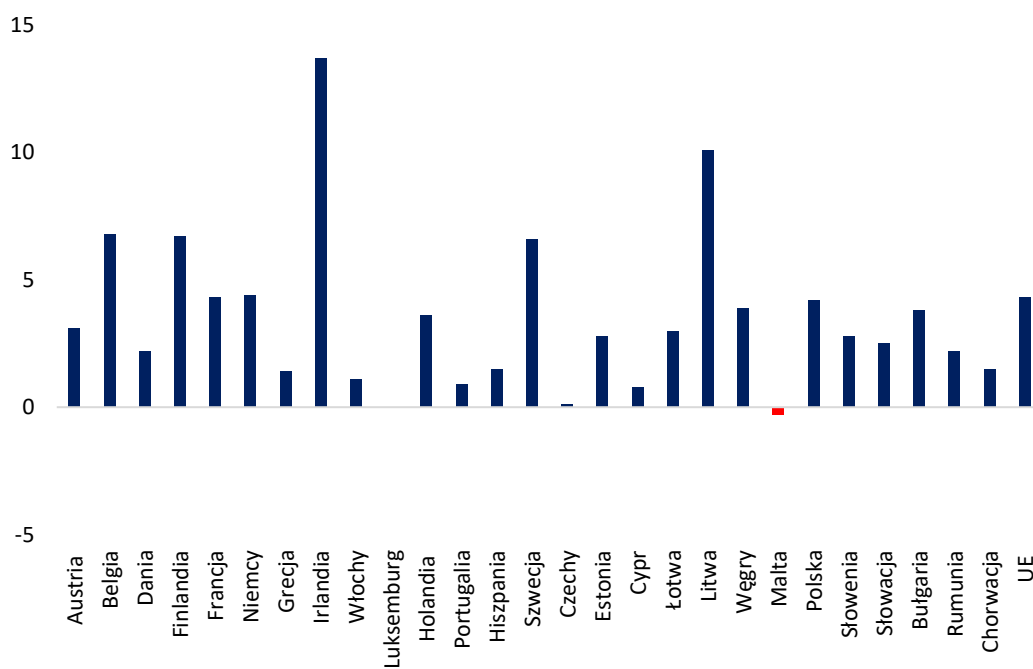
Tytuł wykresu



Ceny mleka w UE



% zmiana ceny miesiąc do miesiąca



PRODUKCJA ARTYKUŁÓW MLECZARSKICH

POLSKA JEST DUŻYM PRODUCENTEM ARTYKUŁÓW MLECZARSKICH

PRODUKCJA

01

MLEKO PŁYNNNE

We wrześniu 2024 r. produkcja mleka płynnego wynosiła 270,0 mln litrów i była o 13,0% niższa niż przed miesiącem oraz o 4,4% mniejsza niż we wrześniu 2023 r.

W okresie dziewięciu miesięcy produkcja mleka płynnego wyniosła 2 667,0 mln litrów i była o 1,8% większa niż w analogicznym okresie 2023 roku.

02

ŚMIETANA

Produkcja śmietany we wrześniu 2024 r. wynosiła 16,7 mln litrów i była o 10,2% niższa niż przed miesiącem oraz o 1,8% mniejsza niż przed rokiem.

W okresie styczeń – wrzesień wyprodukowano 166,5 mln litrów śmietany, tj. o 1,4% więcej niż w tym samym okresie 2023 roku.

03

JOGURT

We wrześniu 2024 r. wyprodukowano 32,3 mln litrów jogurtu i była o 3,3% niższa niż w poprzednim miesiącu, ale o 3,2% wyższa niż we wrześniu 2023 roku.

W okresie dziewięciu miesięcy produkcja jogurtu wyniosła 300,5 mln litrów i była o 4,3% wyższa niż w 2023 roku.

04

SERY TWAROGOWE

We wrześniu 2024 r. produkcja serów twarogowych wynosiła 43,5 tys. ton i była o 4,0% niższa niż przed miesiącem, ale o 3,3% wyższa niż w analogicznym miesiącu 2023 roku.

W okresie styczeń – wrzesień wyprodukowano 410,9 tys. ton sera twarogowego tj. o 6,8% więcej niż w tym samym okresie 2023 roku.

05

SER PODPUSZCZKOWY DOJRZEWAJĄCY

We wrześniu 2024 r. wyprodukowano 32,1 tys. ton serów podpuszczkowych dojrzewających, tj. o 7,8% mniej niż w sierpniu 2024 r., ale o 0,9% więcej niż we wrześniu 2023 r.

W okresie dziewięciu miesięcy produkcja serów podpuszczkowych wynosiła 303,1 tys. ton i była o 6,8% wyższa niż w analogicznym okresie 2023 roku.

06

MASŁO

Produkcja masła we wrześniu 2024 r. ukształtowała się na poziomie 18,9 tys. ton i była o 0,5% niższa niż przed miesiącem oraz o 2,6% niższa niż w analogicznym miesiącu 2023 roku.

Od stycznia do września wyprodukowano 190,5 tys. ton masła, tj. o 3,6% mniej niż w tym samym okresie 2023 roku.

07

ODTŁUSZCZONE MLEKO W PROSZKU

We wrześniu 2024 r. wyprodukowano 9,5 tys. ton OMP, tj. o 25,2% mniej niż w sierpniu 2024 r. oraz o 10,4% mniej niż w analogicznym miesiącu 2023 roku.

W okresie dziewięciu miesięcy produkcja odtłuszczonego mleka w proszku wyniosła 125,2 tys. ton i była o 13,8% niższa niż w 2023 roku.

08

PEŁNE MLEKO W PROSZKU

Produkcja PMP we wrześniu 2024 r. wynosiła 2,4 tys. ton i była o 4,0% niższa niż miesiąc wcześniej oraz o 17,2% mniejsza niż we wrześniu 2023 roku.

W okresie styczeń – wrzesień produkcja pełnego mleka w proszku wyniosła 20,8 tys. ton i była o 20,6% niższa niż w tym samym okresie 2023 roku.

CENY ARTYKUŁÓW MLECZARSKICH

Ceny większości produktów mlecznych we wrześniu 2024 r. były wyższe niż w analogicznym okresie 2023 roku.

CENY WE WRZEŚNIU

01

MASŁO

Za masło w blokach krajowi producenci we wrześniu 2024 r. otrzymywali cenę 34,39 zł/kg i była o 9,0% wyższa niż w sierpniu 2024 oraz o 43,6% wyższa niż we wrześniu 2023 r.

W okresie dziewięciu miesięcy cena masła ukształtowała się na poziomie 28,00 zł/kg i była o 13,7% wyższa niż w 2023 roku.

02

SERY PODPUSZCZKOWE

We wrześniu 2024 r. średnia cena serów podpuszczkowych dojrzewających wynosiła 20,61 zł/kg, tj. o 7,4% więcej niż przed miesiącem oraz o 10,6% drożej niż we wrześniu 2023 roku.

W okresie styczeń – wrzesień średnia cena ukształtowała się na poziomie 20,72 zł/kg i była o 0,5% niższa niż w 2023 roku.

03

ODTŁUSZCZONE MLEKO W PROSZKU

We wrześniu 2024 r. cena OMP ukształtowała się na poziomie 11,69 zł/kg i była o 2,0% wyższa niż w sierpniu 2024 r. oraz o 2,6% wyższa niż w analogicznym miesiącu 2023 roku.

W okresie dziewięciu miesięcy 2024 roku średnia cena ukształtowała się na poziomie 11,52 zł/kg i była o 3,6% niższa niż w analogicznym okresie 2023 roku.

DYNAMIKA ZMIAN CEN PRODUKTÓW MLECZARSKICH

14 – 20.10.2024

	[zł/kg]	różnica względem wcześniejszego:		
		roku [%]	miesiąca [%]	tygodnia [%]
Masło w blokach	33,32	44,6	6,2	1,6
Masło konfekcjonowane	36,04	36,5	0,0	0,2
OMP	10,73	-0,8	-0,7	1,7
PMP	19,83	25,2	9,9	5,0
Ser Edamski	21,41	2,5	4,8	4,0
Ser Gouda	21,46	-1,7	3,7	0,8

21 – 27.10.2024

	[zł/kg]	różnica względem wcześniejszego:		
		roku [%]	miesiąca [%]	tygodnia [%]
Masło w blokach	33,22	45,6	4,8	-0,3
Masło konfekcjonowane	36,52	37,3	0,6	1,3
OMP	10,50	-6,8	-5,5	-2,1
PMP	18,60	17,8	5,0	-6,2
Ser Edamski	20,57	0,0	0,1	-3,9
Ser Gouda	21,84	-1,9	7,1	1,8

28.10 – 03.11.2024

	[zł/kg]	różnica względem wcześniejszego:		
		roku [%]	miesiąca [%]	tygodnia [%]
Masło w blokach	35,53	59,5	14,4	7,0
Masło konfekcjonowane	36,25	33,3	-1,2	-0,7
OMP	10,30	-8,1	-6,1	-2,2
PMP	18,63	14,1	5,0	0,2
Ser Edamski	21,68	6,6	7,8	5,4
Ser Gouda	21,76	0,7	0,1	-0,4

04 – 10.11.2024

	[zł/kg]	różnica względem wcześniejszego:		
		roku [%]	miesiąca [%]	tygodnia [%]
Masło w blokach	32,93	44,7	0,4	-7,3
Masło konfekcjonowane	36,51	34,1	1,5	0,7
OMP	10,67	-7,4	1,2	3,6
PMP	19,81	19,2	4,8	6,3
Ser Edamski	22,14	12,0	7,6	2,2
Ser Gouda	22,19	1,3	4,3	2,0

Dane Zintegrowany System Rolniczej Informacji Rynkowej

CENY NA RYNKACH ZAGRANICZNYCH

MASŁO

W dniu 25 października 2024 roku w Stanach Zjednoczonych cena masła ukształtowała się na poziomie 5 941 USD/t i była o 1,0% wyższa niż w poprzednim tygodniu, ale o 1,0% niższa niż przed miesiącem. W relacji rocznej masło było o 17,0% tańsze.

W dniu 5 listopada 2024 roku na GDT cena masła wynosiła 6 990 USD/t i była o 8,0% wyższa niż w poprzednim notowaniu oraz o 9,0% wyższa niż przed miesiącem. W porównaniu z cenami sprzed roku cena masła była o 43,0% wyższa.

W Unii Europejskiej na przełomie października i listopada 2024 roku cena masła ukształtowała się na poziomie 7,58 EUR/ kg i była o 2,0% niższa niż w poprzednim tygodniu oraz o 3,0% niższa niż miesiąc wcześniej. W porównaniu z cenami sprzed roku masło było o 52,0% droższe.

ODTŁUSZCZONE MLEKO W PROSZKU

W USA, 25 października 2024 r., cena OMP wynosiła 2 976 USD/t i była o 0,4% wyższa niż w poprzednim notowaniu, ale o 1,0% niższa niż przed miesiącem. OMP było o 11,0% droższe niż 2023 roku.

Na GDT w dniu 5 listopada 2024 r. odtłuszczone mleko w proszku zbywano po cenie 2 850 USD/t, tj. o 4,0% więcej niż w poprzednim notowaniu oraz o 2,0% drożej niż przed miesiącem. W porównaniu z cenami sprzed roku OMP było o 5,0% droższe.

W Unii Europejskiej na przełomie października i listopada 2024 roku odtłuszczone mleko w proszku zbywano po cenie 2,48 EUR/kg, tj. o 0,4% mniej niż przed tygodniem oraz o 3,0% taniej niż miesiąc wcześniej. W porównaniu z rokiem 2023, OPM było o 6,0% tańsze.

PEŁNE MLEKO W PROSZKU

W dniu 25 października 2024 roku w USA pełne mleko w proszku zbywano po 5 115 USD/t, tj. podobnie jak w poprzednim notowaniu oraz o 4,0% taniej niż miesiąc wcześniej. PMP było o 16,0% droższe niż w roku 2023.

W dniu 5 listopada 2024 r. na Global Dairy Trade pełne mleko w proszku zbywano po cenie 3 713 USD/t, tj. o 4,5% drożej niż w poprzednim notowaniu oraz o 4,0% drożej niż przed miesiącem. W porównaniu z cenami sprzed roku pełne mleko w proszku było o 25,0% droższe.

W Unii Europejskiej na przełomie października i listopada 2024 roku pełne mleko w proszku kosztowało 4,15 EUR/kg i było o 1,0% taniej niż w poprzednim notowaniu oraz o 2,0% taniej niż przed miesiącem. W porównaniu z 2023 rokiem PMP było o 15,0% droższe.

SER CHEDDAR

W Stanach Zjednoczonych 25 października 2024 r. cena sera Cheddar osiągnęła poziom 4 189 USD/t i była o 1,0% niższa niż w poprzednim notowaniu oraz o 10,0% niższa niż we wrześniu 2024 r. W porównaniu z cenami sprzed roku, ser Cheddar był o 10,0% droższy.

W dniu 5 listopada 2024 r. na GDT cena sera Cheddar ukształtowała się na poziomie 4 973 USD/t i była o 6,0% wyższa niż w poprzednim notowaniu oraz o 8,0% wyższa niż miesiąc wcześniej. W porównaniu z cenami sprzed roku ser Cheddar był o 23,0% droższy.

W Unii Europejskiej ser Cheddar w połowie listopada 2024 roku kosztował 4,30 EUR/kg i był o 1,7% droższy niż w poprzednim miesiącu 2024 roku.

AKTUALNOŚCI

OBOWIĄZKOWE SZKOLENIE DLA ROLNIKÓW Z ZAKRESU METOD OGRANICZAJĄCYCH STOSOWANIE ANTYBIOTYKÓW W PRODUKCJI ZWIERZĘCEJ

Wszyscy rolnicy realizujących ekoschemat: Dobrostan zwierząt i wnoszący o przyznanie płatności dobrostanowej za 2024 r. zobowiązani są do odbycia bezpłatnego, jednorazowego szkolenia z zakresu metod ograniczających stosowanie antybiotyków w produkcji zwierzęcej.

Termin na odbycie szkolenia upływa 14 marca 2025 r.

Szkolenia organizują: Centrum Doradztwa Rolniczego (CDR) i wojewódzkie Ośrodki Doradztwa Rolniczego (ODR). Szkolenia są dostępne w trzech formach:

- ekranowej, w której rolnik sam przechodzi szkolenie dostępne on-line; ta forma szkolenia dostępna jest 24 h/7 dni w tygodniu,
- webinarium – prowadzone on-line przez trenera (przeszkolonego doradcę),
- stacjonarnie w ODR.

Dostęp do szkolenia ekranowego i informacje o terminach webinarium i szkoleń stacjonarnych są dostępne pod adresem <https://szkoleniadarolnika.pl/>

Po ukończeniu szkolenia rolnik otrzyma zaświadczenie, które trzeba złożyć do Agencji Restrukturyzacji i Modernizacji Rolnictwa w terminie do 21 marca 2025 r.

Ukończenie i udokumentowanie odbycia szkolenia jest warunkiem uzyskania płatności dobrostanowej w pełnej wysokości.

WSPARCIE NA INWESTYCJE W GOSPODARSTWACH ROLNYCH ZWIĘKSZAJĄCE KONKURENCYJNOŚĆ

Od 21 listopada do 30 grudnia 2024 r. rolnicy mogą ubiegać się o wsparcie na Inwestycje w gospodarstwach rolnych zwiększające konkurencyjność. Wnioski przyjmuje Agencja Restrukturyzacji i Modernizacji Rolnictwa (ARiMR) za pośrednictwem Platformy Usług Elektronicznych (PUE).

Dofinansowaniem będą objęte przedsięwzięcia dotyczące:

- **obszaru B** – produkcji ekologicznej;
- **obszaru C** – bezpiecznego dla konsumenta i efektywnego przedłużania trwałości produktów, ich przechowywania oraz lepszego przygotowania do sprzedaży, również bezpośredniej.

Aby starać się o to wsparcie, trzeba być posiadaczem użytków rolnych o powierzchni nie większej niż 300 ha. Wielkość ekonomiczna gospodarstwa należącego do ubiegającego się o wsparcie w roku wyjściowym musi się mieścić w przedziale od 25 do 250 tys. EUR.

Należy także osiągać roczny przychód, który wynosi w zależności od obszaru:

- w obszarze B – ze sprzedaży produktów rolnych wytwarzanych metodami ekologicznymi – minimum 45 tys. zł;
- w obszarze C – co najmniej 75 tys. zł.

W obszarze B – rolnicy zajmujący się produkcją ekologiczną mogą zaplanować m.in. budowę lub modernizację budynków, stworzenie wybiegów czy pastwisk dla zwierząt oraz zakup lub leasing nowego sprzętu.

W obszarze C – pomoc przyznawana będzie na budowę i modernizację budynków, albo zakup nowego sprzętu do przygotowywania, przechowywania, czyszczenia, sortowania, kalibrowania i konfekcjonowania produktów rolnych.

Maksymalna kwota pomocy na jednego rolnika i gospodarstwo w trakcie realizacji PS WPR 2023-2027 w każdym z obszarów to 1,3 mln zł, przy czym:

- **W obszarze B** – 1 milion zł można otrzymać na inwestycje realizowane z wykorzystaniem nowoczesnych technologii polegające na:
 1. budowie lub modernizacji budynków lub budowli służących do produkcji ekologicznej z wykorzystaniem nowoczesnych technologii, w tym również w miarę możliwości ograniczających szkodliwy wpływ rolnictwa na środowisko, energooszczędnych, niskoemisyjnych (wraz z wyposażeniem tych obiektów) lub
 2. zapewnieniu wybiegów oraz pastwisk dla zwierząt, w tym z wykorzystaniem innowacyjnych rozwiązań, lub
 3. budowie lub modernizacji budynków do przechowywania owoców lub warzyw z zastosowaniem odpowiednich technologii przechowywania;

300 tys. zł można otrzymać na inne inwestycje, które będą związane z produkcją ekologiczną.

- **W obszarze C** – 1 milion zł może być wykorzystany na przedsięwzięcia polegające na budowie lub modernizacji budynków do przechowywania owoców, lub warzyw z zastosowaniem odpowiednich technologii przechowywania, a 300 tys. zł na inne operacje związane z tym obszarem.

Dofinansowanie ma formę refundacji, której wielkość zależy od obszaru, czyli:

W przypadku obszaru B – czyli przedsięwzięć dotyczących produkcji ekologicznej – można liczyć na zwrot nawet 65% poniesionych kosztów kwalifikowalnych.

W przypadku obszaru C – czyli przedsięwzięć związanych z przedłużaniem trwałości, przechowywaniem i przygotowywaniem do sprzedaży produktów – poziom refundacji zależy od tego, czy ubiegający się o wsparcie jest tzw. młodym rolnikiem. W związku z czym, jeśli nie ukończyło się 41. roku życia, można otrzymać zwrot do 65% wydatków. Natomiast standardowo dla obszaru C poziom dofinansowania wynosi maksymalnie 45%

WZROST CEN PRODUKTÓW MLECZNYCH NA GDT

Ostatnia aukcja na nowozelandzkiej giełdzie Global Dairy Trend, w dniu 19 listopada 2024 roku, zakończyła się na plusie. Ogólny indeks cenowy wzrósł o 1,9%. Średnia cena ukształtowała się na poziomie 4 089 USD.

Dodatni indeks przełożył się na wzrost notowań czterech oferowanych kategorii produktów mleczarskich. Największe podwyżki odnotowano w przypadku pełnego mleka w proszku. Największy spadek dotyczył ceny Mozzarelli.

Wyniki ostatniej sesji w dniu 19 listopada 2024 roku:

- ✓ Pełne mleko w proszku +3,2% - cena 3 826 USD/t
- ✓ Bezwodny tłuszcz mleczny +1,0% - cena 7 622 USD/t
- ✓ Odtłuszczone mleko w proszku +0,9% - cena 2 882 USD/t
- ✓ Masło +0,5% - cena 7 008 USD/t
- ✓ Ser Cheddar -3,1% - cena 4 834 USD/t
- ✓ Mozzarella -6,6% - cena 4 315 USD/t
- ✓ Maślanka w proszku – nie była oferowana
- ✓ Laktoza – nie była oferowana

DOROTA GRABARCZYK
D.GRABARCZYK@PFHB.PL