

09/24

RYNEK

W A R S Z A W A

W R Z E S I E Ń 2 0 2 4

KONTAKT

www.pfhb.pl

e-mail: d.grabarczyk@pfhb.pl

O NAS

Polska Federacja Hodowców Bydła i Producentów Mleka w Warszawie jest jedynym pełnoprawnym reprezentantem środowiska hodowców bydła i producentów mleka w Polsce.

KONTAKT

www.pfhb.pl

ul. Żurawia 22

00-515 Warszawa

**CELEM POLSKIEJ FEDERACJI
JEST REPREZENTOWANIE
INTERESÓW I OBRONA PRAW
JEJ CZŁONKÓW, A W
SZCZEGÓLNOŚCI:**

- Podejmowanie strategicznych działań związanych z hodowlą bydła i produkcją mleka.
- Wspieranie hodowli bydła i produkcji mleka.
- Podejmowanie zadań w hodowli bydła i produkcji mleka, o charakterze ponadregionalnym lub ogólnokrajowym.
- Opracowywanie programów hodowlanych i koordynowanie ich realizacji.
- Pomoc członkom organizacji w ich działalności statutowej.
- Reprezentowanie PFHBiPM na arenie międzynarodowej.
- Współdziałanie z organizacjami międzynarodowymi zajmującymi się problematyką oceny użytkowości, inseminacji i hodowli bydła.
- Ścisła współpraca z organizacjami i instytucjami krajowymi zajmującymi się inseminacją bydła.
- Dbanie o dobre imię polskiego hodowcy

**POLSKA FEDERACJA REALIZUJE
SWOJE CELE MIĘDZY INNYMI
POPRAZ:**

- Prowadzenie oceny wartości użytkowej bydła mlecznego i mięsno-mlecznego lub hodowlanej.
- Prowadzenie ksiąg bydła i dokumentacji hodowlanej wg obowiązujących przepisów.
- Prowadzenie laboratoriów oceny mleka.
- Prowadzenie systemu informatycznego dla potrzeb oceny wartości użytkowej i hodowlanej bydła.
- Organizowanie działalności zapewniającej wdrażanie nowoczesnych metod w dziedzinie hodowli bydła i produkcji mleka.
- Opracowywanie i realizację regionalnych i krajowych programów hodowlanych.
- Organizację wystaw, pokazów oraz seminariów.
- Dokonywanie na zlecenie hodowców selekcji w ocenianych stadach, wyrażanie zaleceń dotyczących remontu stada, doboru hodowlanego i klasyfikacji bydła.
- Wykorzystywanie dotacji na postęp biologiczny w programach zaakceptowanych przez Ministerstwo Rolnictwa i Rozwoju Wsi.
- Prowadzenie badania oceny mleka do celów hodowlanych.
- Prowadzenie działalności doradczej i szkoleniowej.
- Prowadzenie Laboratorium Genetyki Bydła w celu genotypowania zwierząt.

Spis treści

Pogłowie bydła 01

Ocena użytkowości 02

Skup mleka 03

Skup mleka w UE

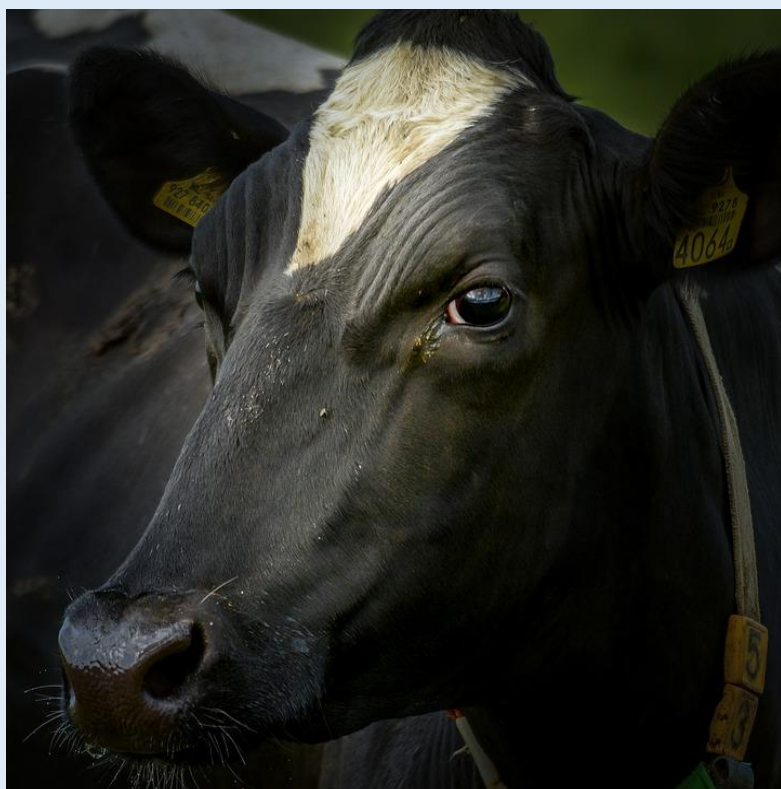
Cena mleka 04

Cena mleka w UE

Produkcja artykułów 05

Ceny artykułów

Aktualności 06



POGŁÓWIE BYDŁA

Populacja bydła na koniec czerwca 2024 roku wynosiła 6 335,9 tys. sztuk i była o 0,4% tj. o 23,8 tys. szt. niższa niż w czerwcu 2023, ale o 1,1% wyższa niż w grudniu 2023 roku (o 68,4 tys. sztuk).



POGŁOWIE CIELĄT

Pogłowie cieląt do 1 roku wzrosło o 1,4% w porównaniu z czerwcem 2023 r. W porównaniu do grudnia 2023 r. wzrosło o 1,0% do poziomu 1 881,6 tys. szt.

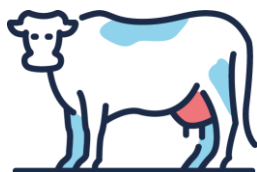
Cielęta stanowią 29,7% w strukturze pogłowia



POGŁOWIE MŁODEGO BYDŁA

Liczba młodego bydła w wieku 1-2 lata zmniejszyła się o 1,8% w porównaniu ze stanem w czerwcu 2023, a w porównaniu z grudniem 2023 r. populacja została zwiększona o 8,1% i wynosiła 1 640,8 tys. szt.

Młode bydło stanowi 25,9% w strukturze pogłowia



KROWY

Pogłowie krów spadło o 0,1% w porównaniu z czerwcem 2023 r., również w porównaniu do grudnia 2023 r. odnotowało spadek o 2,5% i wynosiło 2 335,6 tys. szt.

W strukturze pogłowia krowy stanowią 36,9%.

KROWY MLECZNE

Pogłowie krów mlecznych wzrosło o 8,03% w porównaniu z czerwcem 2023 r. oraz o 5,85% w porównaniu z grudniem 2023 roku i wyniosło 2 189,8 tys. sztuk.

Rok		Krowy ogółem	Krowy pozostałe	Krowy mleczne
2013	VI	2531	170	2361
	XII	2442	143	2299
2014	VI	2479	169	2310
	XII	2403	155	2248
2015	VI	2445	166	2279
	XII	2303	169	2134
2016	VI	2332	186	2146
	XII	2304	174	2130
2017	VI	2374	220	2154
	XII	2341	188	2153
2018	VI	2429	196	2233
	XII	2417	203	2214
2019	VI	2461	240	2221
	XII	2406	239	2167
2020	VI	2468	250	2218
	XII	2391	266	2126
2021	VI	2388	276	2113
	XII	2289	254	2035
2022	VI	2208	136	2072
	XII	2172	135	2037
2023	VI	2160	133	2027
	XII	2204	135	2069
2024 ^a	VI	2355,5	145,7	2189,8
	XII	2200	135	2065
2025 ^a	VI	2185	130	2055
	XII			

Pogłowie krów w Polsce w tys. sztuk: Dane GUS, ^a prognoza IERiGŻ-PIB

Wyszczególnienie	Wskaźnik dynamiki					
	2021	2022	2023	2021	2022	2023
				rok poprzedni = 100		
UE-14	15 414,0	15 344,3	15 030,5	98,8	99,5	98,0
UE-13	4 798,6	4 729,5	4 699,7	97,5	98,6	99,4
w tym Polska	2 035,2	2 037,3	2 068,8	95,7	100,1	101,5
UE-27	20 212,6	20 073,8	19 730,3	98,5	99,3	98,3

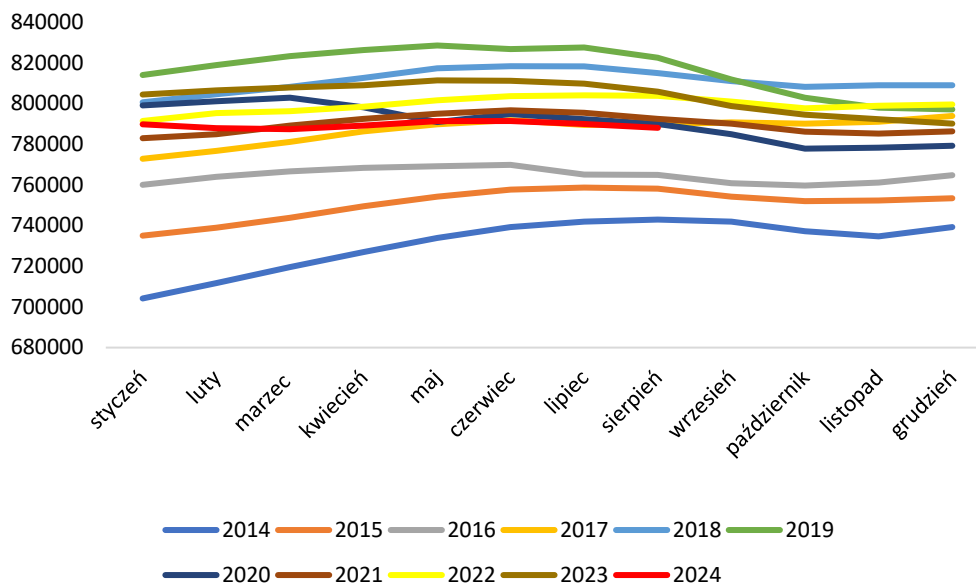
Pogłowie krów mlecznych w Unii Europejskiej tys. sztuk (XII): Dane Eurostat, IERiGŻ-PIB

OCENA UŻYTKOWOŚCI

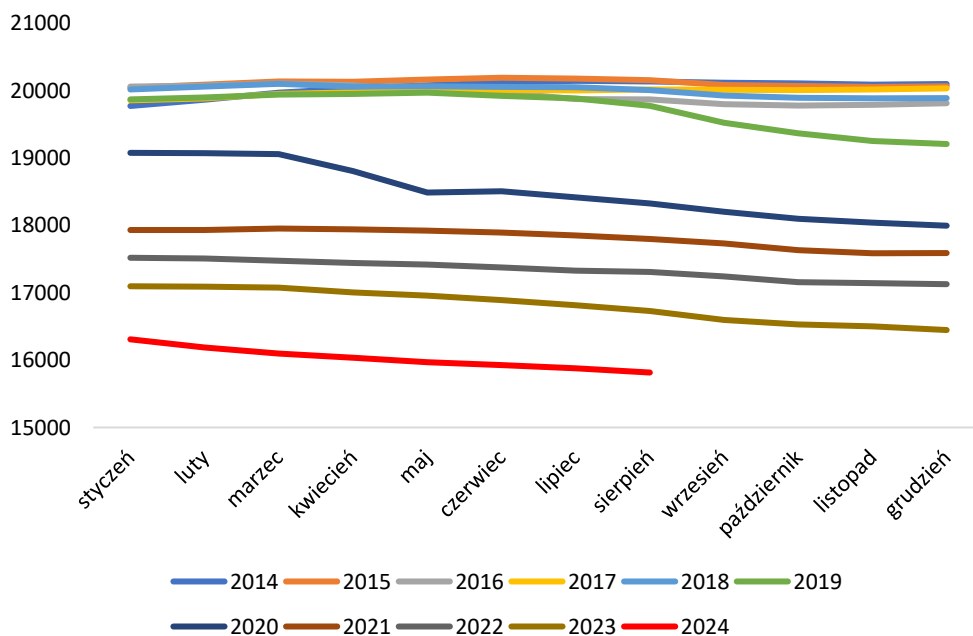
Polska Federacja Hodowców Bydła i Producentów Mleka od 1 lipca 2006 roku przejęła realizowanie zadań z zakresu oceny wartości użytkowej bydła.

**W sierpniu 2024 roku pod oceną było 788 051 krów,
pochodzących z 15 816 obór.**

Krowy



Stada



REGIONY OCENY

01

CENTRUM

W sierpniu 2024 r. w Regionie Oceny Centrum oceniono 199 823 krowy, z 4 848 obór.

02

WSCHÓD

W Regionie Oceny Wschód w sierpniu 2024 roku oceniono 182 235 krów, pochodzących z 3 815 obór.

03

ZACHÓD

Liczba krów ocenionych w sierpniu 2024 roku wynosiła 242 019. Utrzymywane były w 3 800 oborach.

04

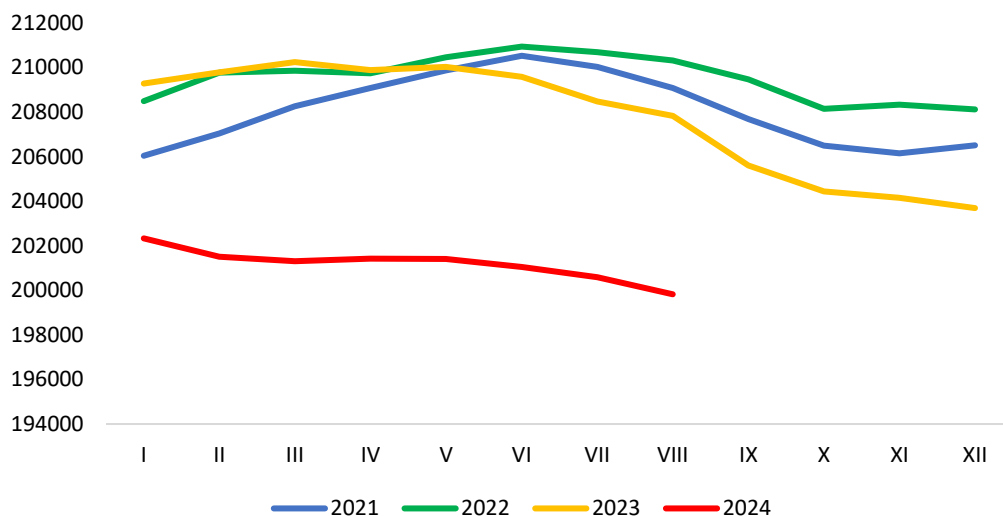
PÓŁNOC

W Regionie Oceny Północ w sierpniu 2024 r. oceniono 163 974 krowy, z 3 353 obór.

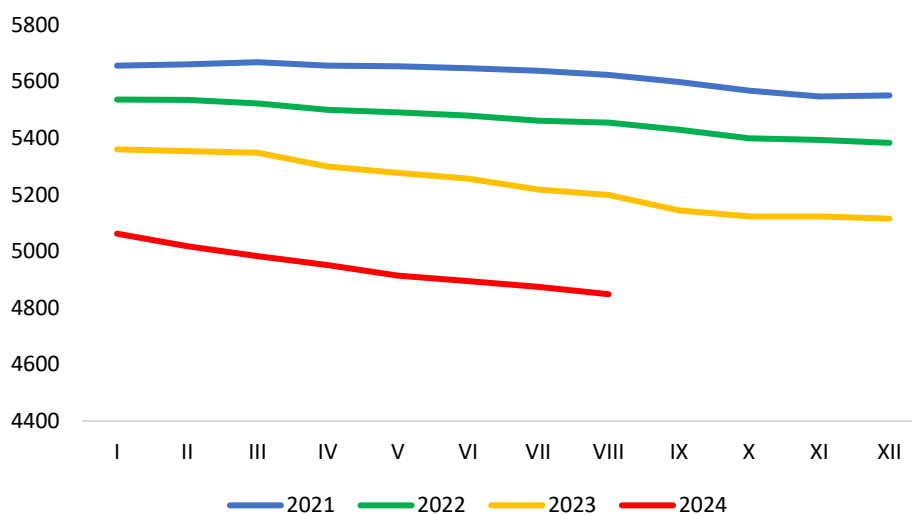
REGION OCENY

CENTRUM

Krowy - RO Centrum

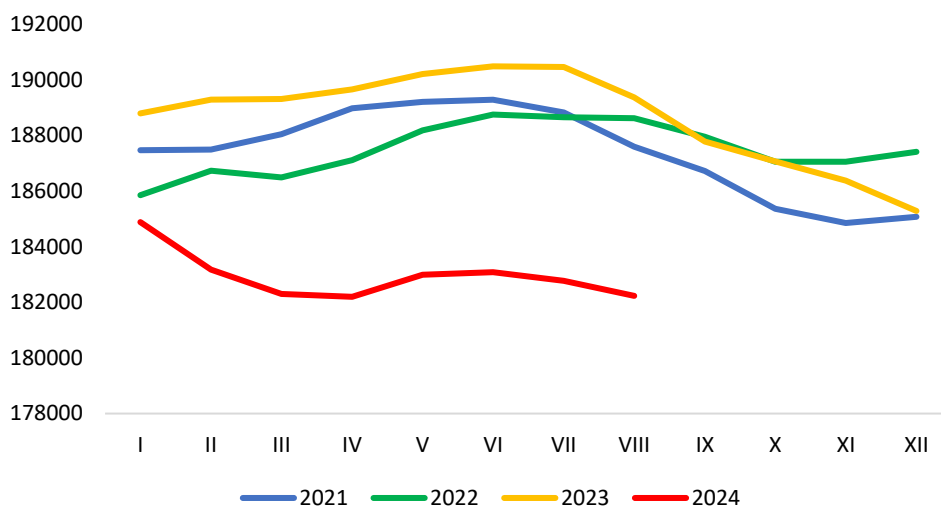


Stada - RO Centrum

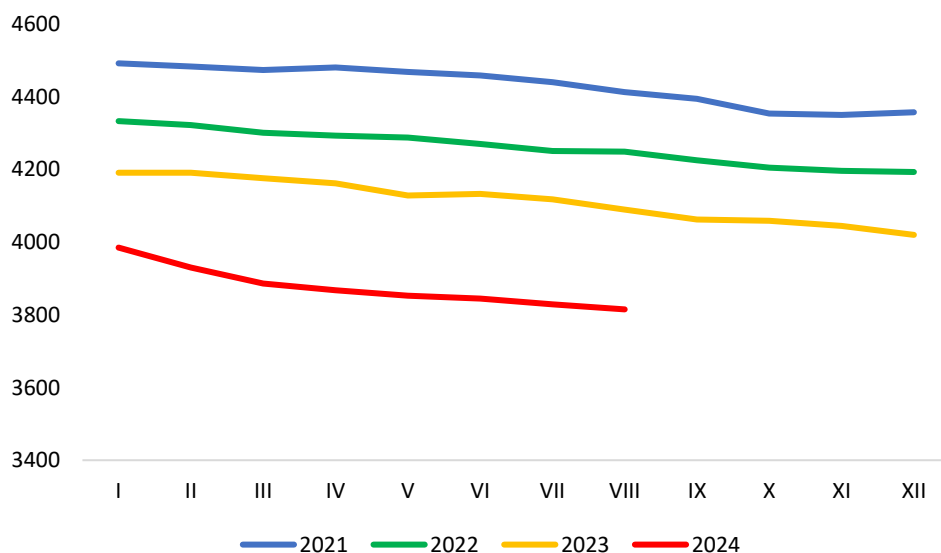


REGION OCENY WSCHÓD

Krowy - RO Wschód

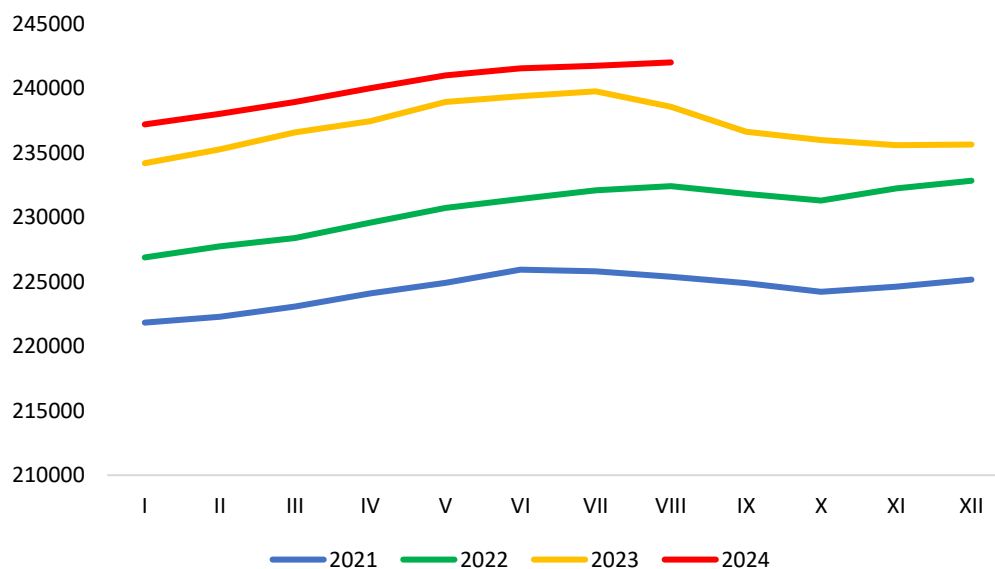


Stada - RO Wschód

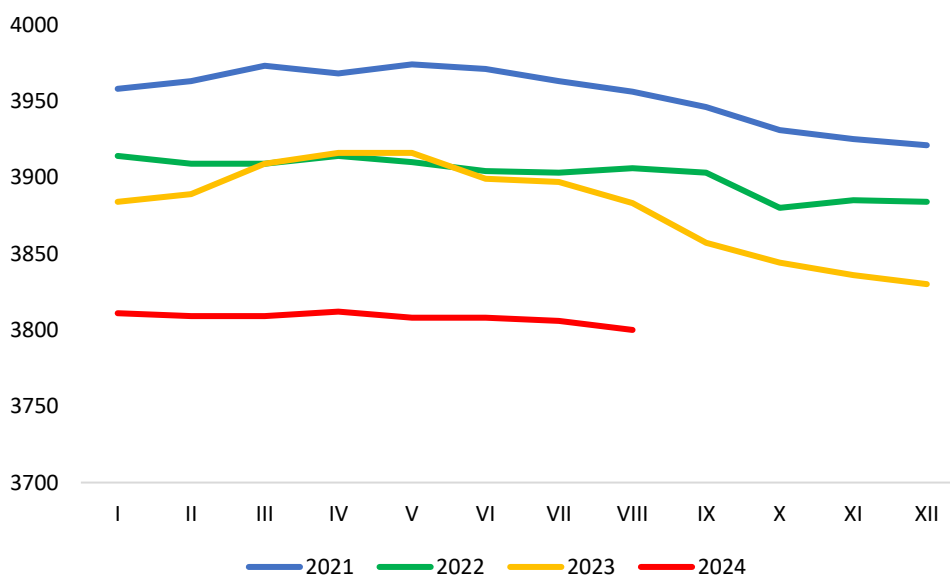


REGION OCENY ZACHÓD

Krowy - RO Zachód

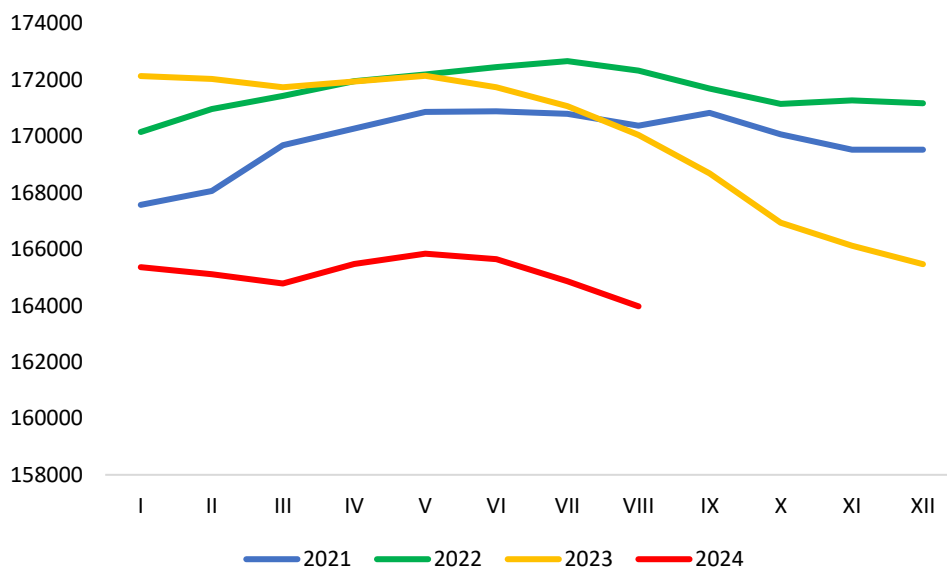


Stada - RO Zachód

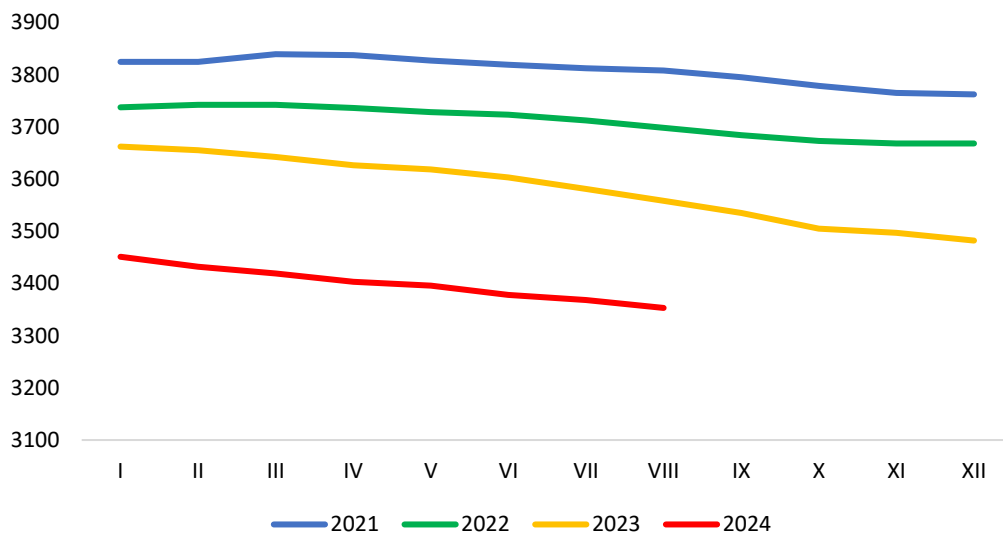


REGION OCENY PÓŁNOC

Krowy - RO Północ



Stada - RO Północ



SKUP MLEKA W POLSCE

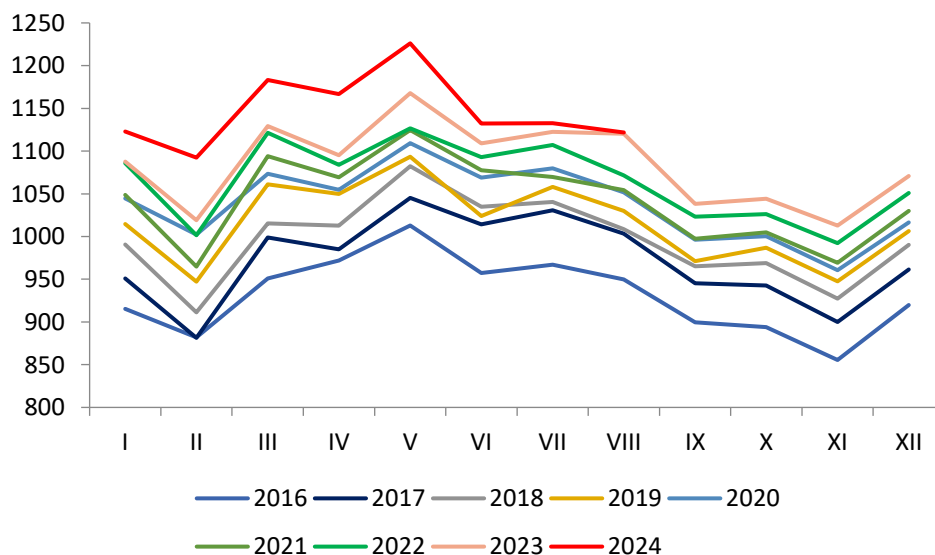
W Polsce od wielu lat odnotowywany jest systematyczny wzrost skupu mleka. Średnioroczny wzrost skupu wynosił zawsze około 2%. W 2023 roku skup odnotował niższy wzrost w porównaniu z rokiem poprzednim i wyniósł 1,6%.

SKUP MLEKA W SIERPNIU



Według danych Głównego Urzędu Statystycznego meldunkowy skup mleka w sierpniu 2024 roku wyniósł **1 087,0 mln litrów**.

W okresie ośmiu miesięcy 2024 roku do podmiotów skupowych trafiło **8 893,2 mln litrów** mleka.



PROCENTOWE ZMIANY SKUPU

W RELACJI MIESIĘCZNEJ

- Skup mleka w sierpniu 2024 był o 0,9% mniejszy od skupu odnotowanego w lipcu 2024

-0,9%

W RELACJI ROCZNEJ

- W sierpniu skupiono o 2,7% więcej mleka niż w sierpniu 2023 r.

+2,7%

ŁĄCZNY SKUP W 2024 R.

- W ciągu ośmiu miesięcy 2024 roku skupiono o 4,0% więcej mleka niż w analogicznym okresie 2023 roku

+4,0%

Ilość skupionego mleka w okresie I-VIII 2024 w tys. litrów

województwo	wg siedziby jednostki skupującej	wg siedziby producenta	różnica w ilościach skupionego mleka	różnica [%]
Polska	8 893 164	8 893 164	x	x
dolnośląskie	18 762	118 295	-99 533	-84,1%
kujawsko-pomorskie	222 963	606 038	-383 075	-63,2%
lubelskie	488 197	384 751	103 446	26,9%
lubuskie	210 212	74 517	135 695	182,1%
łódzkie	491 524	583 552	-92 028	-15,8%
małopolskie	81 520	95 771	-14 251	-14,9%
mazowieckie	1 795 079	1 876 076	-80 997	-4,3%
opolskie	125 942	208 432	-82 490	-39,6%
podkarpackie	85 461	63 321	22 140	35,0%
podlaskie	3 589 020	1 974 794	1 614 226	81,7%
pomorskie	92 796	247 094	-154 298	-62,4%
śląskie	134 257	186 252	-51 995	-27,9%
świętokrzyskie	213 534	120 217	93 317	77,6%
warmińsko-mazurskie	276 380	631 128	-354 748	-56,2%
wielkopolskie	1 049 891	1 617 184	-567 293	-35,1%
zachodniopomorskie	17 626	105 742	-88 116	-83,3%

Dane: Polska Izba Mleka

W okresie od stycznia do sierpnia 2024 r. najwięcej mleka ubyło z województw: wielkopolskiego (567,3 mln l), kujawsko-pomorskiego (383,1 mln l) oraz warmińsko-mazurskiego (354,7 mln l).

Najwięcej mleka z innych województw trafiło do województwa podlaskiego (1 614,2 mln l).

SKUP MLEKA W UE

W lipcu 2024 roku skup mleka został ograniczony w siedemnastu państwach członkowskich, w relacji rocznej. W dziewięciu krajach zwiększono skup surowca.

SKUP MLEKA W UE

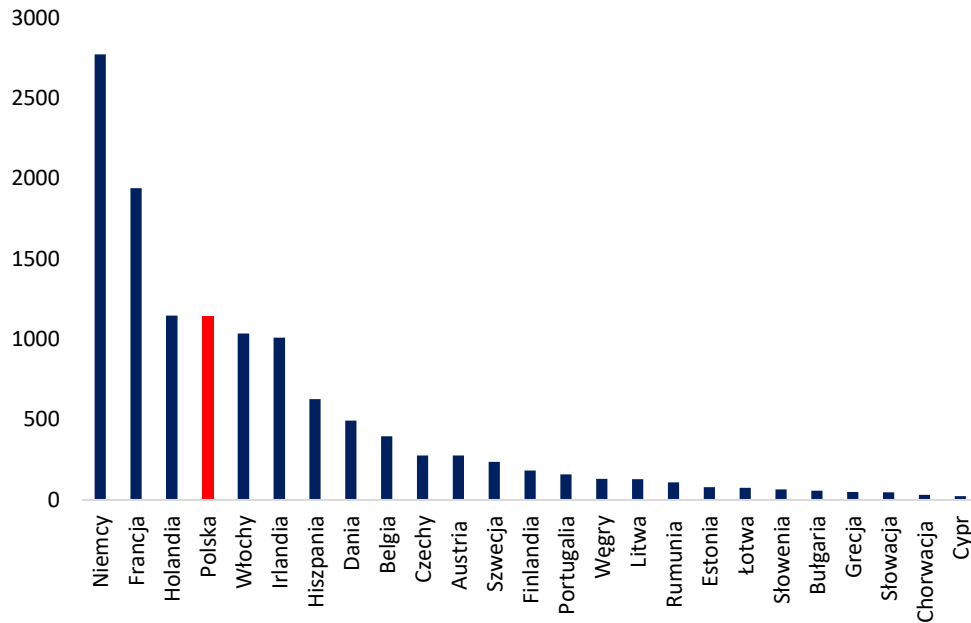
LIPIEC



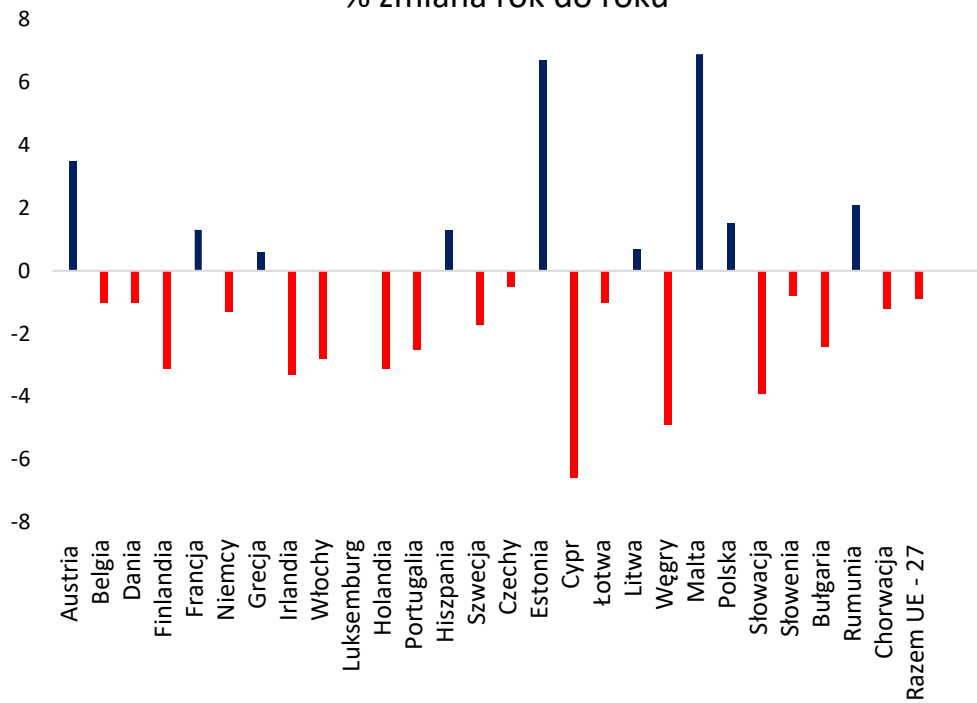
Według danych Eurostat w lipcu 2024 roku w Unii Europejskiej skupiono **12 501,5 tys. ton** mleka, tj. o 0,9% mniej niż w czerwcu 2024 r. oraz o 1,5% mniej niż w lipcu 2023 r.

Pięciu największych producentów mleka w Unii Europejskiej (Niemcy, Francja, Polska, Holandia, Włochy), w analizowanym miesiącu skupiło łącznie **8 041,47 tys. ton** mleka, było to o 0,8% mniej niż w analizowanym miesiącu 2023 r. Skup ten stanowił 64,3% całego unijnego mleka.

Skup mleka w lipcu



% zmiana rok do roku



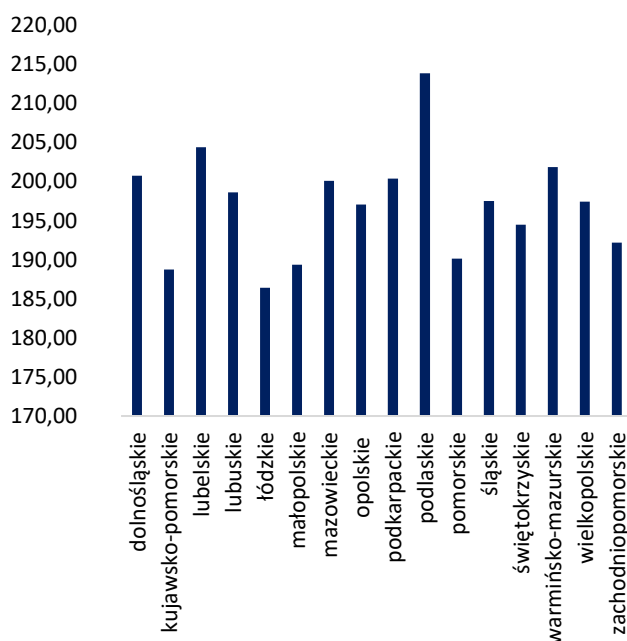
CENY MLEKA W POLSCE

Po utrzymującym się trendzie wzrostowym w drugiej połowie 2023 roku, w pierwszych miesiącach bieżącego roku odnotowywany jest spadek ceny mleka. Odbicie nastąpiło dopiero w sierpniu.

CENA W WOJEWÓDZTWACH

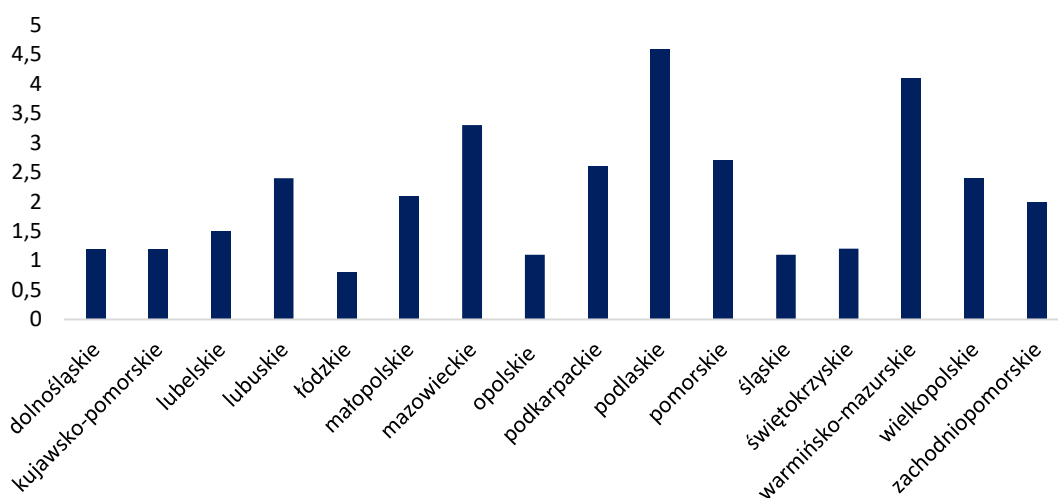


Zróżnicowanie cen mleka w województwach jest dość wyraźne. W sierpniu 2024 r. najwyższą cenę otrzymywali producenci z województw: podlaskiego 213,83 zł/hl, lubelskiego 204,36 zł/hl oraz warmińsko-mazurskiego 201,82 zł/hl. Najniższą cenę natomiast wypłacano w województwach: łódzkim 186,39 zł/hl, kujawsko-pomorskim 188,75 zł/hl oraz małopolskim 189,33 zł/hl.

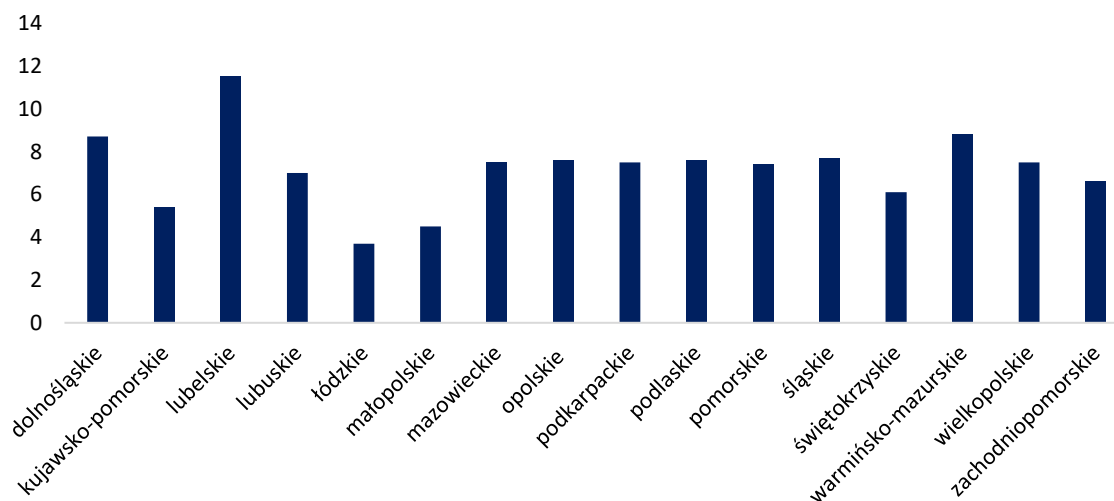


CENA W WOJEWÓDZTWACH

% zmiana ceny miesiąc do miesiąca



% zmiana ceny rok do roku



CENY MLEKA W UE

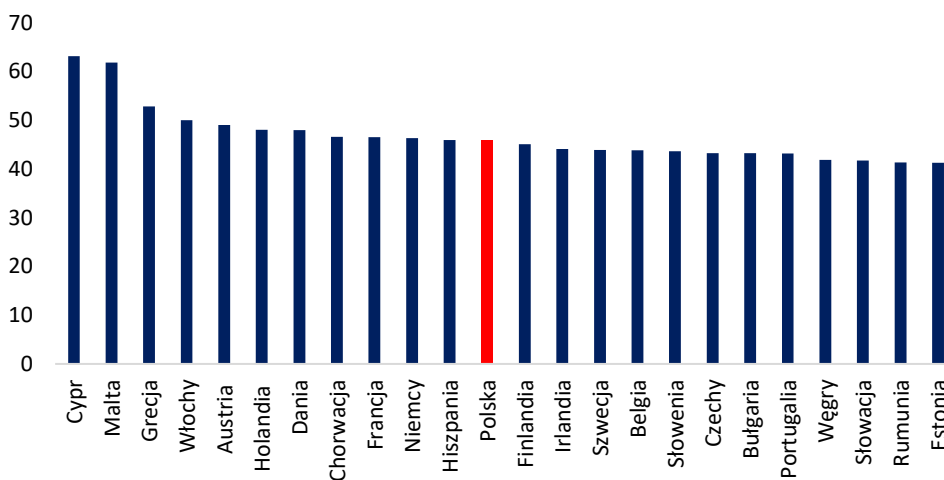
W lipcu 2024 roku w Unii Europejskiej cena skupu mleka była o 0,4% wyższa niż w czerwcu 2024 r.

CENA MLEKA W LIPCU

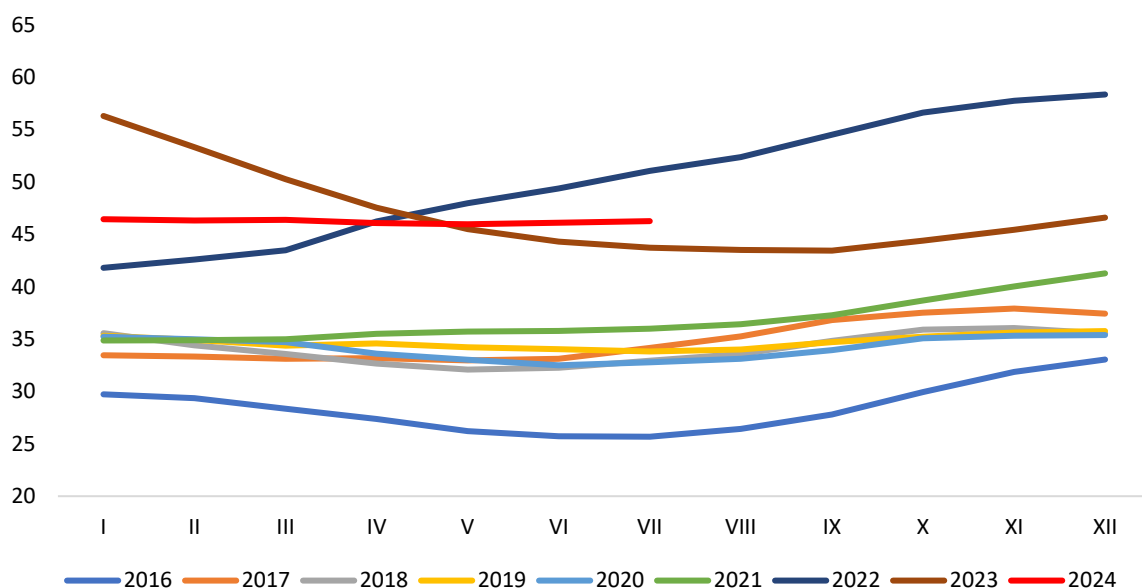


W lipcu 2024 roku średnia cena mleka w Unii Europejskiej ukształtowała się na poziomie **46,28 EUR/100 kg** i była o 0,4% wyższa niż w czerwcu 2024 r. oraz o 5,8% wyższa niż w lipcu 2023 r.

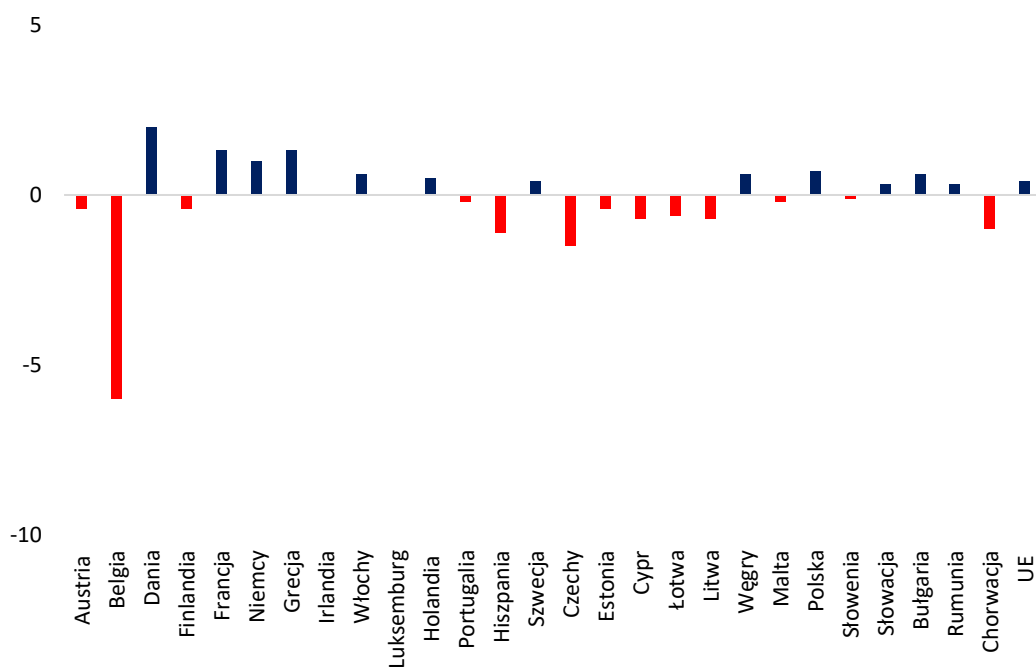
Cena mleka w lipcu



Ceny mleka w UE



% zmiana ceny miesiąc do miesiąca



PRODUKCJA ARTYKUŁÓW MLECZARSKICH

POLSKA JEST DUŻYM PRODUCENTEM ARTYKUŁÓW MLECZARSKICH

PRODUKCJA

01

MLEKO PŁYNNNE

W lipcu 2024 r. produkcja mleka płynnego wynosiła 285,0 mln litrów i była o 3,4% mniejsza niż przed miesiącem oraz o 2,4% niższa niż w lipcu 2023 r.

W okresie siedmiu miesięcy produkcja mleka płynnego wyniosła 2 090,5 mln litrów i była o 0,8% większa niż w analogicznym okresie 2023 roku.

02

ŚMIETANA

Produkcja śmietany w lipcu 2024 r. wynosiła 18,2 mln litrów i była o 5,7% niższa niż przed miesiącem oraz o 6,2% niższa niż przed rokiem.

W okresie styczeń – lipiec wyprodukowano 131,1 mln litrów śmietany, tj. o 1,9% więcej niż w tym samym okresie 2023 roku.

03

JOGURT

W lipcu 2024 r. wyprodukowano 35,2 mln litrów jogurtu i była o 12,8% wyższa niż w poprzednim miesiącu oraz o 8,0% wyższa niż w lipcu 2023 roku.

W okresie siedmiu miesięcy produkcja jogurtu wyniosła 220,2 mln litrów i była o 1,8% niższa niż w 2023 roku.

04

SERY TWAROGOWE

W lipcu 2024 r. produkcja serów twarogowych wynosiła 45,2 tys. ton i była o 8,1% wyższa niż przed miesiącem oraz o 9,4% wyższa niż w analogicznym miesiącu 2023 roku.

W okresie styczeń – lipiec wyprodukowano 309,5 tys. ton sera twarogowego tj. o 3,3% więcej niż w tym samym okresie 2023 roku.

05

SER PODPUSZCZKOWY DOJRZEWAJĄCY

W lipcu 2024 r. wyprodukowano 34,1 tys. ton serów podpuszczkowych dojrzewających, tj. o 1,8% więcej niż w czerwcu 2024 r. oraz o 5,9% więcej niż w lipcu 2023 r.

W okresie siedmiu miesięcy produkcja serów podpuszczkowych wynosiła 236,2 tys. ton i była o 7,6% wyższa niż w analogicznym okresie 2023 roku.

06

MASŁO

Produkcja masła w lipcu 2024 r. ukształtowała się na poziomie 19,7 tys. ton i była o 2,1% wyższa niż przed miesiącem oraz o 1,5% wyższa niż w analogicznym miesiącu 2023 roku.

Od stycznia do lipca wyprodukowano 152,6 tys. ton masła, tj. o 3,6% mniej niż w tym samym okresie 2023 roku.

07

ODTŁUSZCZONE MLEKO W PROSZKU

W lipcu 2024 r. wyprodukowano 12,5 tys. ton OMP, tj. o 18,8% mniej niż w czerwcu 2024 r. oraz o 26,9% mniej niż w analogicznym miesiącu 2023 roku.

W okresie siedmiu miesięcy produkcja odtłuszczonego mleka w proszku wyniosła 102,6 tys. ton i była o 14,7% niższa niż w 2023 roku.

08

PEŁNE MLEKO W PROSZKU

Produkcja PMP w lipcu 2024 r. wynosiła 2,8 tys. ton i była o 16,2% wyższa niż miesiąc wcześniej oraz o 7,7% wyższa niż w lipcu 2023 roku.

W okresie styczeń – lipiec produkcja pełnego mleka w proszku wyniosła 16,3 tys. ton i była o 22,4% niższa niż w tym samym okresie 2023 roku.

CENY ARTYKUŁÓW MLECZARSKICH

Ceny większości produktów mlecznych w lipcu 2024 r. były niższe niż w lipcu 2023 roku.

CENY W LIPCIE

01

MASŁO

Za masło w blokach krajowi producenci w lipcu 2024 r. otrzymywali cenę 29,43 zł/kg i była o 3,6% wyższa niż w czerwcu 2024 oraz o 25,8% wyższa niż w lipcu 2023 r.

W okresie siedmiu miesięcy cena masła ukształtowała się na poziomie 26,58 zł/kg i była o 6,9% wyższa niż w 2023 roku.

02

SERY PODPUSZCZKOWE

W lipcu 2024 r. średnia cena serów podpuszczkowych dojrzewających wynosiła 20,04 zł/kg, tj. o 0,8% mniej niż przed miesiącem, ale o 2,2% drożej niż w lipcu 2023 roku.

W okresie styczeń – lipiec średnia cena ukształtowała się na poziomie 20,68 zł/kg i była o 2,5% niższa niż w 2023 roku.

03

ODTŁUSZCZONE MLEKO W PROSZKU

W lipcu 2024 r. cena OMP ukształtowała się na poziomie 11,45 zł/kg i była o 1,1% wyższa niż w czerwcu 2024 r. oraz o 3,5% wyższa niż w analogicznym miesiącu 2023 roku.

W okresie siedmiu miesięcy 2024 roku średnia cena ukształtowała się na poziomie 11,51 zł/kg i była o 5,4% niższa niż w analogicznym okresie 2023 roku.

DYNAMIKA ZMIAN CEN PRODUKTÓW MLECZARSKICH

12 – 18.08.2024

	[zł/kg]	różnica względem wcześniejszego:		
		roku [%]	miesiąca [%]	tygodnia [%]
Masło w blokach	29,07	48,1	12,9	6,3
Masło konfekcjonowane	31,96	52,1	6,7	2,6
OMP	10,97	-3,3	9,5	7,6
PMP	16,50	-0,9	2,4	0,8
Ser Edamski	19,13	0,6	4,7	3,7
Ser Gouda	19,78	-6,4	3,2	-1,3

26.08 – 01.09.2024

	[zł/kg]	różnica względem wcześniejszego:		
		roku [%]	miesiąca [%]	tygodnia [%]
Masło w blokach	30,52	53,9	10,9	2,7
Masło konfekcjonowane	33,50	58,6	10,7	1,8
OMP	10,73	-2,4	1,1	2,2
PMP	16,94	3,0	5,5	0,6
Ser Edamski	18,97	-0,4	1,6	0,0
Ser Gouda	19,79	-5,0	2,4	-1,1

02 – 08.09.2024

	[zł/kg]	różnica względem wcześniejszego:		
		roku [%]	miesiąca [%]	tygodnia [%]
Masło w blokach	31,26	54,8	14,4	2,4
Masło konfekcjonowane	34,28	57,9	10,0	2,3
OMP	10,58	-5,1	3,7	-1,4
PMP	17,12	6,3	4,7	1,1
Ser Edamski	18,69	-8,1	1,3	-1,5
Ser Gouda	20,22	-5,3	0,8	2,2

09 – 15.09.2024

	[zł/kg]	różnica względem wcześniejszego:		
		roku [%]	miesiąca [%]	tygodnia [%]
Masło w blokach	31,24	52,3	7,5	-0,1
Masło konfekcjonowane	35,04	55,5	9,6	2,2
OMP	10,31	-9,1	-6,0	-2,5
PMP	17,01	5,2	3,1	-0,7
Ser Edamski	19,60	-2,7	2,5	4,9
Ser Gouda	20,38	-3,4	3,0	0,8

Dane Zintegrowany System Rolniczej Informacji Rynkowej

CENY NA RYNKACH ZAGRANICZNYCH

MASŁO

W dniu 30 sierpnia 2024 roku w Stanach Zjednoczonych cena masła ukształtowała się na poziomie 6 989 USD/t i była o 1,0% wyższa niż w poprzednim tygodniu oraz o 2,0% wyższa niż przed miesiącem. W relacji rocznej masło było o 19,0% droższe.

W dniu 3 września 2024 roku na GDT cena masła wynosiła 6 675 USD/t i była o 0,5% niższa niż w poprzednim notowaniu, ale o 2,8% wyższa niż przed miesiącem. W porównaniu z cenami sprzed roku cena masła była o 45,5% wyższa.

W Unii Europejskiej w połowie września 2024 roku cena masła ukształtowała się na poziomie 780 EUR/100 kg i była o 5,9% wyższa niż w sierpniu 2024 roku.

ODTŁUSZCZONE MLEKO W PROSZKU

W USA, 30 sierpnia 2024 r., cena OMP wynosiła 2 778 USD/t i była o 2,0% wyższa niż w poprzednim notowaniu oraz o 5,0% wyższa niż przed miesiącem. OMP było o 17,0% droższe niż 2023 roku.

Na GDT w dniu 3 września 2024 r. odtłuszczone mleko w proszku zbywano po cenie 2 753 USD/t, tj. o 4,4% więcej niż w poprzednim notowaniu oraz o 8,4% drożej niż przed miesiącem. W porównaniu z cenami sprzed roku OMP było o 20,4% droższe.

W Unii Europejskiej w połowie września 2024 roku odtłuszczone mleko w proszku zbywano po cenie 257 EUR/100 kg, tj. o 2,0% więcej niż w sierpniu 2024 roku.

PEŁNE MLEKO W PROSZKU

W dniu 30 sierpnia 2024 roku w USA pełne mleko w proszku zbywano po 5 126 USD/t, tj. o 1,0% drożej w poprzednim notowaniu oraz o 2,0% drożej niż miesiąc wcześniej. PMP było o 22,0% droższe niż w roku 2023.

W dniu 3 września 2024 r. na Global Dairy Trade pełne mleko w proszku zbywano po cenie 3 396 USD/t, tj. o 2,5% taniej niż w poprzednim notowaniu, ale o 4,2% drożej niż przed miesiącem. W porównaniu z cenami sprzed roku pełne mleko w proszku było o 25,7% droższe.

W Unii Europejskiej w połowie września 2024 roku pełne mleko w proszku kosztowało 433 EUR/100 kg i było o 4,3% droższe niż przed miesiącem.

SER CHEDDAR

W Stanach Zjednoczonych 30 sierpnia 2024 r. cena sera Cheddar osiągnęła poziom 4 872 USD/t i była o 8,5% wyższa niż w poprzednim notowaniu oraz o 19,0% wyższa niż w lipcu 2024 r. W porównaniu z cenami sprzed roku, ser Cheddar był o 13,0% droższy.

W dniu 3 września 2024 r. na GDT cena sera Cheddar ukształtowała się na poziomie 4 324 USD/t i była o 1,2% wyższa niż w poprzednim notowaniu oraz o 1,1% wyższa niż miesiąc wcześniej. W porównaniu z cenami sprzed roku ser Cheddar był o 5,4% droższy.

W Unii Europejskiej ser Cheddar w połowie września 2024 roku kosztował 395 EUR/100 kg i był o 0,8% droższy niż w sierpniu 2024 roku.

AKTUALNOŚCI

ROZWÓJ MAŁYCH GOSPODARSTW – WIĘCEJ WNIOSKÓW NIŻ PRZED ROKIEM

W dniu 20 września 2024 r. dobiegł końca drugi nabór wniosków o wsparcie na Rozwój małych gospodarstw z Planu Strategicznego dla Wspólnej Polityki Rolnej 2023-2027. Tym razem o środki finansowe mogli się starać rolnicy, którzy zajmują się produkcją ekologiczną lub rozpoczynają działalność w ramach krótkiego łańcucha dostaw.

Tegoroczny nabór trwał od 25 lipca i w związku z prośbami rolników i doradców został wydłużony do 20 września – pierwotnie miał się zakończyć 22 sierpnia. W przypadku dofinansowania z Planu Strategicznego dla Wspólnej Polityki Rolnej na lata 2023-2027 o wsparcie można się ubiegać wyłącznie przez internet. Za pośrednictwem Platformy Usług Elektronicznych ARiMR do 20 września włącznie złożonych zostało ponad 1400 wniosków.

Dofinansowanie skierowane jest do osób, które m.in.:

- zajmują się produkcją ekologiczną lub produkcją ekologiczną i przygotowaniem do sprzedaży wytworzonych produktów lub rozpoczynają działalność w zakresie wprowadzania żywności na rynek w ramach krótkiego łańcucha dostaw (KŁD);
- spełniają definicję mikro-, małego lub średniego przedsiębiorstwa;
- posiadają gospodarstwo o powierzchni nie większej niż 300 ha, którego wielkość ekonomiczna w roku wyjściowym nie przekracza 25 tys. euro;
- uzyskali przychód ze sprzedaży produktów rolnych wytworzonych w gospodarstwie w wysokości nie mniejszej niż 5 tys. zł;
- nie prowadzą działalności wyłącznie w celach naukowo-badawczych.

Pomoc przyznaje się w formie płatności ryczałtowej w wysokości 120 tys. zł. Środki te można przeznaczyć np. na inwestycje budowlane czy nabycie niezbędnego wyposażenia, maszyn, urządzeń i sprzętów. Ważne, by w wyniku realizacji planowanych przedsięwzięć nastąpił wzrost wartości sprzedaży brutto produktów rolnych co najmniej o 30 proc. w stosunku do ustalonej dla gospodarstwa wartości przychodu bazowego i nie mniej niż do poziomu odpowiadającego równowartości wynagrodzenia minimalnego w roku 2024.

O tego rodzaju wsparcie można się było ubiegać w poprzednim roku. Wówczas o przyznanie pomocy starali się nie tylko właściciele gospodarstw ekologicznych, lecz także rolnicy zajmujący się produkcją konwencjonalną. Złożono wówczas blisko 11 tys. wniosków. Agencja jest w trakcie ich weryfikacji i stara się, by proces ten przebiegał jak najsprawniej. Dlatego – w ramach tzw. wirówki – te oddziały regionalne, które są mniej obciążone pracą, dostają do rozpatrzenia wnioski z województw, na terenie których dokumentów do obsługi jest więcej.

ZNANY KURS EURO WEDŁUG, KTÓREGO BĘDĄ PRZELICZANE PŁATNOŚCI

Europejski Bank Centralny podał kurs euro, według którego będą rozliczane płatności bezpośrednie za 2024 rok.

Należności z tytułu dopłat bezpośrednich są przeliczane rolnikom w całej UE wg kursu euro z ostatniego dnia roboczego września, publikowanego po godz. 16.00. W tym roku był to poniedziałek 30 września.

Dopłaty bezpośrednie za 2024 rok zostaną rozliczone rolnikom dokładnie po 4,2788 zł.

Dla przypomnienia, dopłaty za 2023 r. rozliczone zostały po 4.6283 zł. A jeszcze rok wcześniej (2022) było to 4,8483 zł.

Ostateczna wysokość stawek poszczególnych płatności zostanie określona - jak co roku, na podstawie faktycznych danych zadeklarowanych przez rolników i zweryfikowanych przez ARiMR - w rozporządzeniu Ministra Rolnictwa i Rozwoju Wsi, które ukazuje się zazwyczaj na początku października każdego roku.

Dopłaty bezpośrednie wypłacane będą od połowy października br. w postaci zaliczek, a następnie płatności końcowych. ARiMR ma czas na rozliczenie wszystkich dopłat do końca czerwca kolejnego roku.

WZROST CEN PRODUKTÓW MLECZNYCH NA GDT

Ostatnia aukcja na nowozelandzkiej giełdzie Global Dairy Trend, w dniu 1 października 2024 roku, zakończyła się na plusie. Ogólny indeks cenowy wzrósł o 1,2%. Średnia cena ukształtowała się na poziomie 3 851 USD. Od początku bieżącego roku indeks cen produktów mlecznych wzrósł o 13,4%.

Dodatni indeks przełożył się na wzrost notowań czterech oferowanych kategorii produktów mleczarskich. Największe podwyżki odnotowano w przypadku laktozy i maślanki w proszku. Największe spadki odnotowano w przypadku Mozzarelli.

Wyniki ostatniej sesji w dniu 1 października 2024 roku:

- ✓ Laktoza +6,7% - cena 952 USD/t
- ✓ Maślanka w proszku +5,0% - cena 3 171 USD/t
- ✓ Ser Cheddar +3,8% - cena 4 606 USD/t
- ✓ Pełne mleko w proszku +3,0% - cena 3 559 USD/t
- ✓ Bezwodny tłuszcz mleczny -0,1% - cena 7 213 USD/t
- ✓ Odtłuszczone mleko w proszku -0,6% - cena 2 795 USD/t
- ✓ Masło -1,4% - cena 6 407 USD/t
- ✓ Mozzarella -7,7% - cena 4 960 USD/t

DOROTA GRABARCZYK
D.GRABARCZYK@PFHB.PL