

11/23

RYNEK

W A R S Z A W A

L I S T O P A D 2 0 2 3

KONTAKT

www.pfhb.pl

e-mail: d.grabarczyk@pfhb.pl

O NAS

Polska Federacja Hodowców Bydła i Producentów Mleka w Warszawie jest jedynym pełnoprawnym reprezentantem środowiska hodowców bydła i producentów mleka w Polsce.

KONTAKT

www.pfhb.pl

ul. Żurawia 22

00-515 Warszawa

**CELEM POLSKIEJ FEDERACJI
JEST REPREZENTOWANIE
INTERESÓW I OBRONA PRAW
JEJ CZŁONKÓW, A W
SZCZEGÓLNOŚCI:**

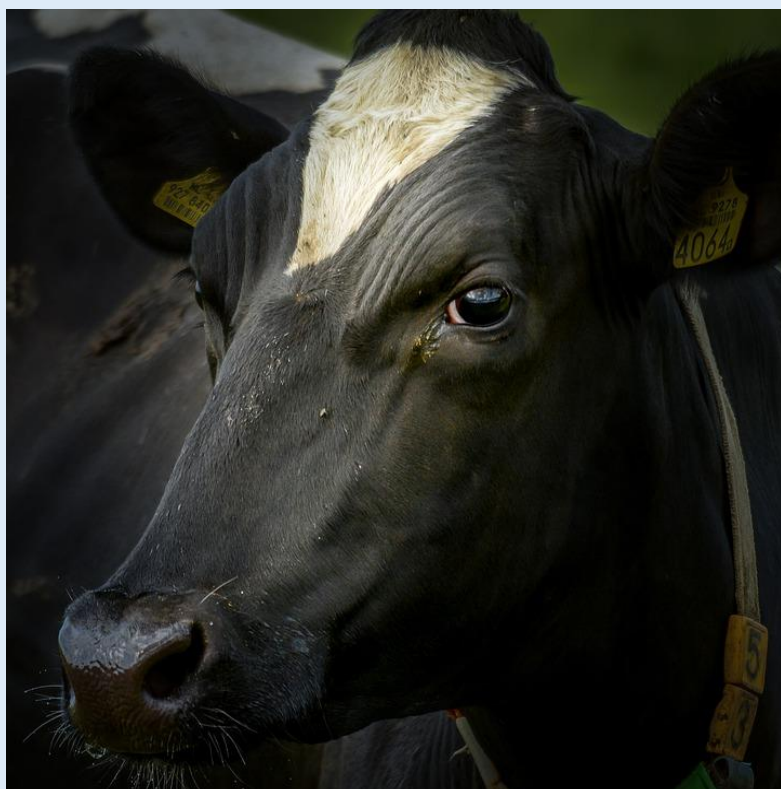
- Podejmowanie strategicznych działań związanych z hodowlą bydła i produkcją mleka.
- Wspieranie hodowli bydła i produkcji mleka.
- Podejmowanie zadań w hodowli bydła i produkcji mleka, o charakterze ponadregionalnym lub ogólnokrajowym.
- Opracowywanie programów hodowlanych i koordynowanie ich realizacji.
- Pomoc członkom organizacji w ich działalności statutowej.
- Reprezentowanie PFHBiPM na arenie międzynarodowej.
- Współdziałanie z organizacjami międzynarodowymi zajmującymi się problematyką oceny użytkowości, inseminacji i hodowli bydła.
- Ścisła współpraca z organizacjami i instytucjami krajowymi zajmującymi się inseminacją bydła.
- Dbanie o dobre imię polskiego hodowcy

**POLSKA FEDERACJA REALIZUJE
SWOJE CELE MIĘDZY INNYMI
POPRAZ:**

- Prowadzenie oceny wartości użytkowej bydła mlecznego i mięsno-mlecznego lub hodowlanej.
- Prowadzenie ksiąg bydła i dokumentacji hodowlanej wg obowiązujących przepisów.
- Prowadzenie laboratoriów oceny mleka.
- Prowadzenie systemu informatycznego dla potrzeb oceny wartości użytkowej i hodowlanej bydła.
- Organizowanie działalności zapewniającej wdrażanie nowoczesnych metod w dziedzinie hodowli bydła i produkcji mleka.
- Opracowywanie i realizację regionalnych i krajowych programów hodowlanych.
- Organizację wystaw, pokazów oraz seminariów.
- Dokonywanie na zlecenie hodowców selekcji w ocenianych stadach, wyrażanie zaleceń dotyczących remontu stada, doboru hodowlanego i klasyfikacji bydła.
- Wykorzystywanie dotacji na postęp biologiczny w programach zaakceptowanych przez Ministerstwo Rolnictwa i Rozwoju Wsi.
- Prowadzenie badania oceny mleka do celów hodowlanych.
- Prowadzenie działalności doradczej i szkoleniowej.
- Prowadzenie Laboratorium Genetyki Bydła w celu genotypowania zwierząt.

Spis treści

Pogłowie bydła	01
Ocena użytkowości	02
Skup mleka Skup mleka w UE	03
Cena mleka Cena mleka w UE	04
Produkcja artykułów Ceny artykułów	05
Aktualności	06



POGŁÓWIE BYDŁA

Populacja bydła na koniec czerwca 2023 roku wynosiła 6 353,7 tys. sztuk i była o 1,4% tj. o 90,4 tys. szt. niższa niż przed rokiem oraz o 1,5% niższa niż w grudniu 2022 roku (o 94,6 tys. sztuk).



POGŁOWIE CIELĄT

Pogłowie cieląt do 1 roku spadło o 3,2% w porównaniu z czerwcem 2022 r. W porównaniu do grudnia 2022 r. spadło o 3,8% do poziomu 1 855,4 tys. szt.

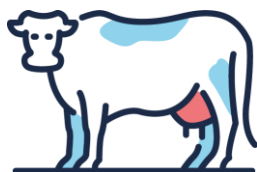
Cielęta stanowią 29,2% w strukturze pogłowia



POGŁOWIE MŁODEGO BYDŁA

Liczba młodego bydła w wieku 1-2 lata zmniejszyła się o 0,2% w porównaniu ze stanem w ubiegłym roku, a w porównaniu z grudniem 2022 r. populacja została zmniejszona o 1,7% i wynosiła 1 670,3 tys. szt.

Młode bydło stanowi 26,3% w strukturze pogłowia



KROWY

Pogłowie krów zostało ograniczone o 2,2% w porównaniu z czerwcem 2022 r., również w porównaniu do grudnia 2022 r. odnotowało spadek o 0,5% i wynosiło 2 160,1 tys. szt.

W strukturze pogłowia krowy stanowią 34,0%.

KROWY MLECZNE

Pogłowie krów mlecznych spadło o 2,2% w porównaniu z czerwcem 2022 r. oraz o 0,52% w porównaniu z grudniem 2022 roku i wyniosło 2 026,8 tys. sztuk.

Rok		Krowy ogółem	Krowy pozostałe	Krowy mleczne
2011	VI	2626	153	2473
	XII	2568	122	2446
2012	VI	2578	137	2441
	XII	2469	123	2346
2013	VI	2531	170	2361
	XII	2442	143	2299
2014	VI	2479	169	2310
	XII	2403	155	2248
2015	VI	2445	166	2279
	XII	2303	169	2134
2016	VI	2332	186	2146
	XII	2304	174	2130
2017	VI	2374	220	2154
	XII	2341	188	2153
2018	VI	2429	196	2233
	XII	2417	203	2214
2019	VI	2461	240	2221
	XII	2406	239	2167
2020	VI	2468	250	2218
	XII	2391	266	2126
2021	VI	2388	276	2113
	XII	2289	254	2035
2022	VI	2208	136	2072
	XII	2172	135	2037
2023*	VI	2160	130	2026,8
	XII	2145	135	2010

Pogłowie krów w Polsce w tys. sztuk: Dane GUS, IERiGŻ-PIB, * szacunki IERiGŻ-PIB

Wyszczególnienie	Wskaźnik dynamiki					
	2020	2021	2022	2020	2021	2022
				rok poprzedni = 100		
UE-14	15 598,9	15 414,0	15 344,3	98,9	98,8	99,5
UE-13	4 923,2	4 798,6	4 729,5	98,5	97,5	98,6
w tym Polska	2 125,7	2 035,2	2 037,3	98,1	95,7	100,1
UE-27	20 522,1	20 212,6	20 073,8	98,8	98,5	99,3

Pogłowie krów mlecznych w Unii Europejskiej tys. sztuk (XII): Dane Eurostat, IERiGŻ-PIB

OCENA UŻYTKOWOŚCI

Polska Federacja Hodowców Bydła i Producentów Mleka od 1 lipca 2006 roku przejęła realizowanie zadań z zakresu oceny wartości użytkowej bydła.

**W październiku 2023 roku pod oceną było 794 441 krów,
pochodzących z 16 531 obór.**

REGIONY OCENY

01

CENTRUM

W październiku 2023 r. w Regionie Oceny Centrum oceniono 204 435 krów, z 5 123 obór.

02

WSCHÓD

W Regionie Oceny Wschód w październiku 2023 roku oceniono 187 072 krowy, pochodzące z 4 059 obór.

03

ZACHÓD

Liczba krów ocenionych w październiku 2023 roku wynosiła 235 994. Utrzymywane były w 3 844 oborach.

04

PÓŁNOC

W Regionie Oceny Północ w październiku 2023 r. oceniono 166 940 krów, z 3 505 obór.

SKUP MLEKA W POLSCE

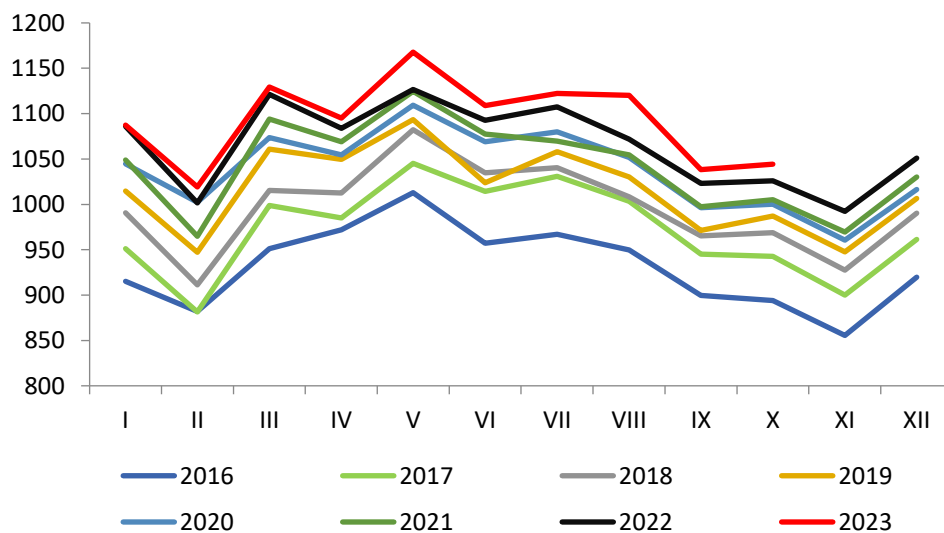
W Polsce od wielu lat odnotowywany jest systematyczny wzrost skupu mleka. Średnioroczny wzrost skupu wynosił zawsze około 2%. W 2022 roku skup odnotował wyższy wzrost w porównaniu z rokiem poprzednim i wyniósł 2,2%.

SKUP MLEKA W PAŹDZIERNIKU



Według danych Głównego Urzędu Statystycznego meldunkowy skup mleka w październiku 2023 roku wyniósł **1 011,9 mln litrów**.

W okresie styczeń – październik 2023 r. skup meldunkowy mleka wyniósł **10 567,1 mln litrów**.



PROCENTOWE ZMIANY SKUPU

W RELACJI MIESIĘCZNEJ

- Skup mleka w październiku był o 0,6% większy od skupu odnotowanego we wrześniu

+0,6%

W RELACJI ROCZNEJ

- W październiku skupiono o 1,8% więcej mleka niż w październiku 2022 r.

+1,8%

ŁĄCZNY SKUP W 2023 R.

- W ciągu dziesięciu miesięcy 2023 roku skupiono o 1,5% więcej mleka niż w analogicznym okresie 2022 roku

+1,5%

Ilość skupionego mleka w okresie I – X 2023 w tys. litrów

województwo	wg siedziby jednostki skupującej	wg siedziby producenta	różnica w ilościach skupionego mleka	różnica [%]
Polska	10 567 056	10 567 056	x	x
dolnośląskie	25 423	143 141	-117 718	-82,2%
kujawsko-pomorskie	282 903	736 571	-453 668	-61,6%
lubelskie	625 865	475 004	150 861	31,8%
lubuskie	230 344	90 574	139 770	154,3%
łódzkie	587 070	703 263	-116 193	-16,5%
małopolskie	109 979	116 130	-6 151	-5,3%
mazowieckie	2 161 075	2 244 030	-82 955	-3,7%
opolskie	159 587	248 219	-88 632	-35,7%
podkarpackie	86 506	82 472	4 034	4,9%
podlaskie	4 065 482	2 288 324	1 777 158	77,7%
pomorskie	117 982	309 844	-191 862	-61,9%
śląskie	173 129	226 374	-53 245	-23,5%
świętokrzyskie	269 938	145 006	124 932	86,2%
warmińsko-mazurskie	343 100	770 594	-427 494	-55,5%
wielkopolskie	1 302 218	1 866 101	-563 883	-30,2%
zachodniopomorskie	26 455	121 409	-94 954	-78,2%

Dane Polska Izba Mleka

W okresie styczeń – październik 2023 r. najwięcej mleka ubyło z województw: wielkopolskiego (563,9 mln l), kujawsko-pomorskiego (453,7 mln l) oraz warmińsko-mazurskiego (427,5 mln l).

Najwięcej mleka z innych województw trafiło do województwa podlaskiego (1 777,2 mln l).

SKUP MLEKA W UE

We wrześniu 2023 roku skup mleka został ograniczony w trzynastu krajach członkowskich, w relacji rocznej. W dwunastu krajach zwiększono skup surowca.

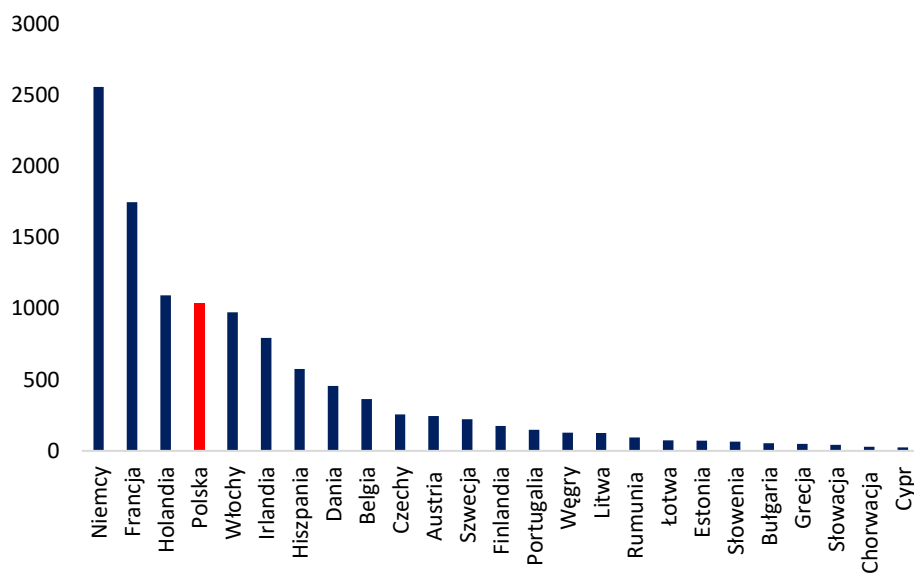
SKUP MLEKA W UE WRZESIEŃ



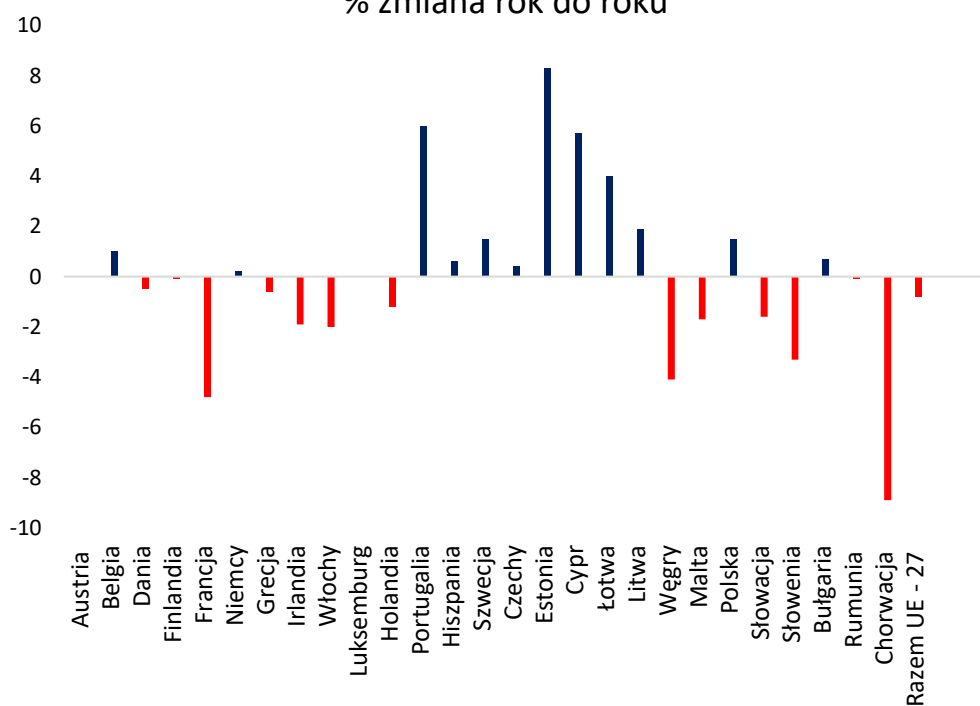
Według danych Eurostat we wrześniu 2023 roku w Unii Europejskiej skupiono **11 399,6 tys. ton** mleka, tj. o 5,9% mniej niż w sierpniu 2023 r. oraz o 0,8% mniej niż we wrześniu 2022 r.

Pięciu największych producentów mleka w Unii Europejskiej (Niemcy, Francja, Holandia, Polska, Włochy), w analizowanym miesiącu skupiło łącznie **7 408,5 tys. ton** mleka, było to o 1,3% mniej niż w analizowanym miesiącu 2022 r. Skup ten stanowił 65,0% całego unijnego mleka.

Skup mleka we wrześniu



% zmiana rok do roku



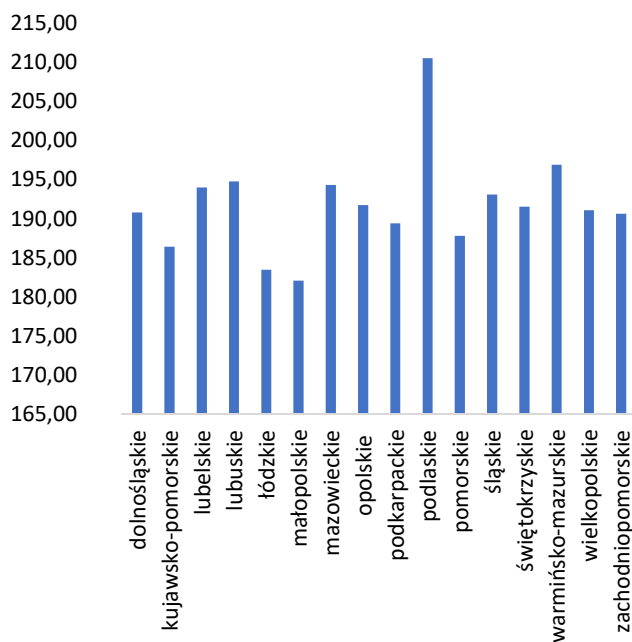
CENY MLEKA W POLSCE

Po utrzymującym się trendzie wzrostowym w 2022 roku, od stycznia 2023 roku następuje korekta ceny mleka, która delikatnie wyhamowała od września.

CENA W WOJEWÓDZTWACH



Zróżnicowanie cen mleka w województwach jest dość wyraźne. W październiku 2023 r. najwyższą cenę otrzymywali producenci z województw: podlaskiego 210,52 zł/hl, warmińsko-mazurskiego 196,88 zł/hl oraz lubuskiego 194,74 zł/hl. Najniższą cenę natomiast wypłacano w województwach: małopolskim 182,06 zł/hl, łódzkim 183,46 zł/hl oraz kujawsko-pomorskim 186,39 zł/hl.



CENY MLEKA W UE

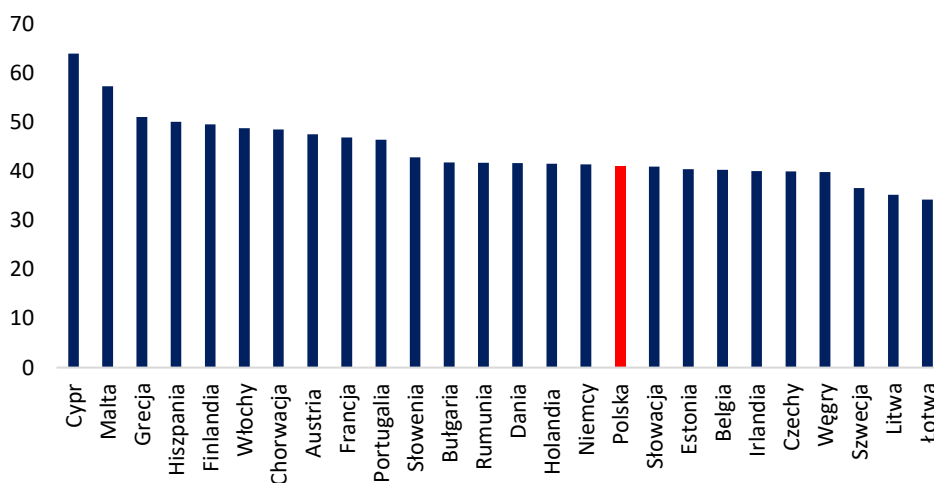
We wrześniu 2023 roku w Unii Europejskiej cena skupu mleka była o 0,2% niższa niż w sierpniu 2023 r.

CENA MLEKA WE WRZEŚNIU

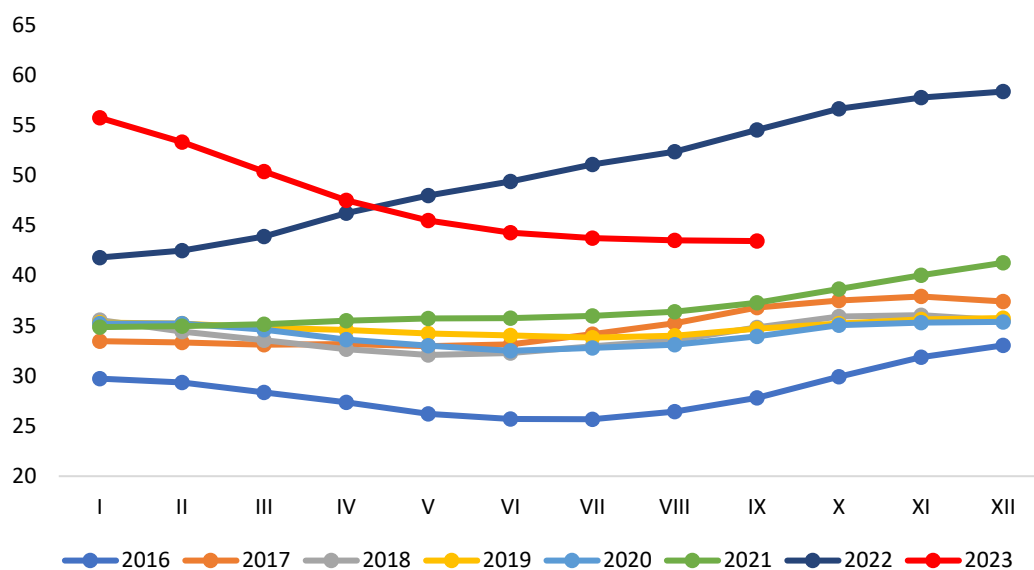


We wrześniu 2023 roku średnia cena mleka w Unii Europejskiej ukształtowała się na poziomie **43,45 EUR/100 kg** i była o 0,2% niższa niż w sierpniu 2023 r. oraz o 20,3% niższa niż we wrześniu 2022 r.

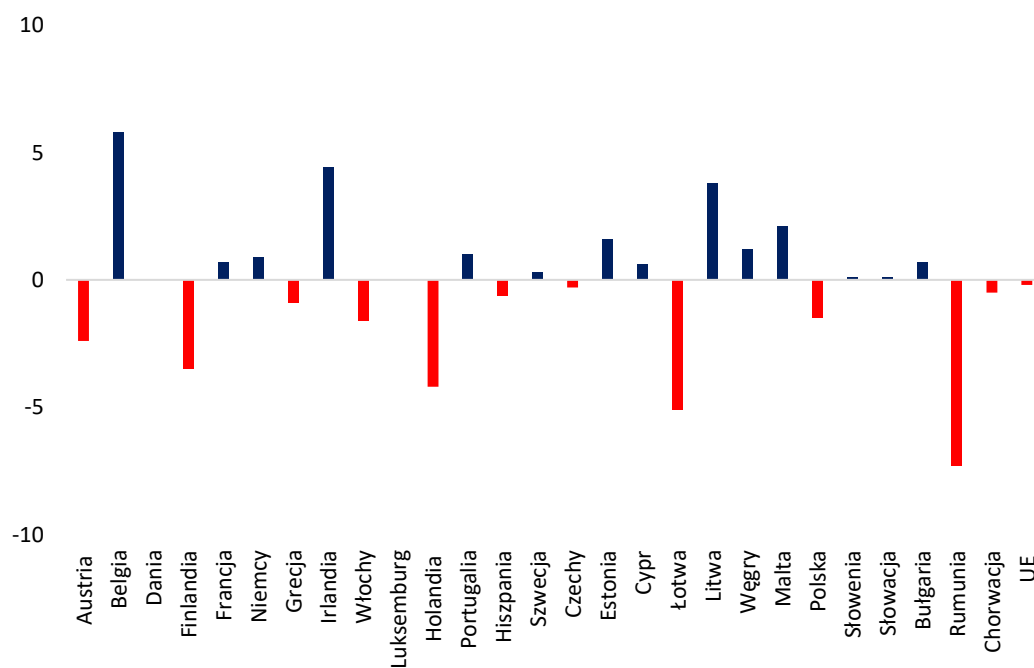
Ceny mleka we wrześniu



Cena mleka w UE



% zmiana ceny miesiąc do miesiąca



PRODUKCJA ARTYKUŁÓW MLECZARSKICH

POLSKA JEST DUŻYM PRODUCENTEM ARTYKUŁÓW MLECZARSKICH

PRODUKCJA

01

MLEKO PŁYNNNE

We wrześniu 2023 r. produkcja mleka płynnego wynosiła 282,4 mln litrów i była o 7,2% większa niż przed miesiącem, ale o 6,3% niższa niż we wrześniu 2022 r.

W okresie styczeń – wrzesień produkcja mleka płynnego wyniosła 2 619,0 mln litrów i była o 3,9% niższa niż w analogicznym okresie 2022 roku.

02

ŚMIETANA

Produkcja śmietany we wrześniu 2023 r. wynosiła 17,0 mln litrów i była o 8,1% niższa niż przed miesiącem oraz o 6,6% mniejsza niż przed rokiem.

W okresie dziewięciu miesięcy produkcja śmietany wyniosła 164,2 mln litrów i była o 8,2% niższa niż w analogicznym okresie 2022 roku.

03

JOGURT

We wrześniu 2023 r. wyprodukowano 31,3 mln litrów jogurtu i była o 3,7% niższa niż w poprzednim miesiącu, ale o 1,0% wyższa niż we wrześniu 2022 roku.

Od stycznia do września produkcja jogurtów wyniosła 288,1 mln litrów i była o 1,1% wyższa niż w tym samym okresie 2022 roku.

04

SERY TWAROGOWE

We wrześniu 2022 r. produkcja serów twarogowych wynosiła 42,1 tys. ton i była o 2,3% mniejsza niż przed miesiącem oraz o 1,2% niższa niż w analogicznym miesiącu 2022 roku.

W okresie styczeń – wrzesień produkcja serów twarogowych wyniosła 384,9 tys. ton i była o 1,1% wyższa niż a analogicznym okresie 2022 roku.

05

SER PODPUSZCZKOWY DOJRZEWAJĄCY

We wrześniu 2023 r. wyprodukowano 32,2 tys. ton serów podpuszczkowych dojrzewających, tj. o 5,6% mniej niż w sierpniu, ale o 1,3% więcej niż we wrześniu 2022 r.

Od stycznia do września wyprodukowano 288,1 tys. ton serów podpuszczkowych tj. o 1,5% więcej niż w tym samym czasie 2022 roku.

06

MASŁO

Produkcja masła we wrześniu 2023 r. ukształtowała się na poziomie 19,4 tys. ton i była o 3,0% niższa niż przed miesiącem, ale o 3,2% wyższa niż w analogicznym miesiącu 2022 roku.

W okresie dziewięciu miesięcy produkcja masła ukształtowała się na poziomie 197,7 tys. ton i była o 6,9% wyższa niż w analogicznym okresie 2022 roku.

07

ODTŁUSZCZONE MLEKO W PROSZKU

We wrześniu 2023 r. wyprodukowano 10,6 tys. ton OMP, tj. o 27,7% mniej niż w sierpniu oraz o 3,4% mniej niż w analogicznym miesiącu 2022 roku.

W okresie styczeń – wrzesień produkcja OMP wyniosła 146,1 tys. ton i była o 4,1% wyższa niż w tym samym czasie 2022 roku.

08

PEŁNE MLEKO W PROSZKU

Produkcja PMP we wrześniu 2023 r. wynosiła 2,3 tys. ton i była o 91,7% większa niż miesiąc wcześniej, ale o 8,0% niższa niż we wrześniu 2022 roku.

W okresie dziewięciu miesięcy produkcja PMP wyniosła 25,4 tys. ton i była o 3,1% niższa niż w analogicznym okresie 2022 roku.

CENY ARTYKUŁÓW MLECZARSKICH

Ceny większości podstawowych produktów mleczarskich we wrześniu 2023 roku były niższe niż w roku ubiegłym.

CENY WE WRZEŚNIU

01

MASŁO

Za masło w blokach krajowi producenci we wrześniu 2023 r. otrzymywali cenę 23,95 zł/kg i była o 1,1% wyższa niż w sierpniu, ale o 30,0% niższa niż we wrześniu 2022 r.

W okresie dziewięciu miesięcy średnia cena masła w blokach wynosiła 24,63 zł/kg i była o 20,5% niższa niż w analogicznym okresie 2022 roku.

02

SERY PODPUSZCZKOWE

We wrześniu 2023 r. średnia cena serów podpuszczkowych dojrzewających wynosiła 19,54 zł/kg, tj. tyle samo jak przed miesiącem, ale o 21,8% taniej niż we wrześniu 2022 roku.

Od stycznia do września średnia cena serów wynosiła 20,83 zł/kg i była o 7,6% niższa niż w tym samym czasie 2022 roku.

03

ODTŁUSZCZONE MLEKO W PROSZKU

We wrześniu 2023 r. cena OMP ukształtowała się na poziomie 11,39 zł/kg i była o 2,9% wyższa niż w sierpniu, ale o 38,3% niższa niż w analogicznym miesiącu 2022 roku.

W okresie styczeń – wrzesień średnia cena OMP wynosiła 11,96 zł/kg i była o 31,8% niższa niż w analogicznym okresie 2022 roku.

DYNAMIKA ZMIAN CEN PRODUKTÓW MLECZARSKICH

23 – 29.10.2023

	[zł/kg]	różnica względem wcześniejszego:		
		roku [%]	miesiąca [%]	tygodnia [%]
Masło w blokach	22,81	-31,7	6,9	-0,1
Masło konfekcjonowane	26,60	-21,4	10,2	0,8
OMP	11,27	-37,8	-0,3	4,1
PMP	15,80	-32,7	-6,6	-0,3
Ser Edamski	20,57	-18,3	-4,4	-1,6
Ser Gouda	22,25	-14,4	3,9	2,0

30.10 – 05.11.2023

	[zł/kg]	różnica względem wcześniejszego:		
		roku [%]	miesiąca [%]	tygodnia [%]
Masło w blokach	22,27	-30,9	5,2	-2,4
Masło konfekcjonowane	27,19	-18,8	6,6	2,2
OMP	11,22	-35,9	0,3	-0,4
PMP	16,32	-32,0	-3,0	3,4
Ser Edamski	20,34	-19,5	-6,8	-1,1
Ser Gouda	21,60	-16,5	0,3	-2,9

06 – 12.11.2023

	[zł/kg]	różnica względem wcześniejszego:		
		roku [%]	miesiąca [%]	tygodnia [%]
Masło w blokach	22,76	-28,8	4,1	2,2
Masło konfekcjonowane	27,24	-16,1	3,3	0,2
OMP	11,52	-33,7	2,2	2,7
PMP	16,62	-28,6	1,9	1,8
Ser Edamski	19,76	-21,2	-8,1	-2,8
Ser Gouda	21,91	-15,2	-0,4	1,4

13 – 19.11.2023

	[zł/kg]	różnica względem wcześniejszego:		
		roku [%]	miesiąca [%]	tygodnia [%]
Masło w blokach	24,36	-24,3	5,7	7,0
Masło konfekcjonowane	27,48	-12,7	4,1	0,9
OMP	11,69	-30,4	8,1	1,5
PMP	16,27	-30,5	2,7	-2,1
Ser Edamski	20,42	-17,7	-2,3	3,3
Ser Gouda	21,59	-16,3	-1,1	-1,4

Dane Zintegrowany System Rolniczej Informacji Rynkowej

CENY NA RYNKACH ZAGRANICZNYCH

MASŁO

W dniu 17 listopada 2023 roku w Stanach Zjednoczonych cena masła ukształtowała się na poziomie 5 490 USD/t i była o 4,0% niższa niż w poprzednim tygodniu oraz o 26,0% niższa niż przed miesiącem. W relacji rocznej masło było o 11,0% tańsze.

W dniu 21 listopada 2023 roku na GDT cena masła wynosiła 4 833 USD/t i była o 1,0% niższa niż w poprzednim notowaniu oraz o 2,0% niższa niż przed miesiącem. W porównaniu z cenami sprzed roku cena masła była na zbliżonym poziomie.

W Unii Europejskiej w trzecim tygodniu listopada 2023 roku cena masła ukształtowała się na poziomie 528 EUR/100 kg i była na podobnym poziomie jak przed tygodniem, ale o 8,0% wyższa niż przed miesiącem. W porównaniu z cenami sprzed roku masło było o 17,0% tańsze.

ODTŁUSZCZONE MLEKO W PROSZKU

W USA, 17 listopada 2023 r., cena OMP wynosiła 2 624 USD/t i była na takim samym poziomie jak w poprzednim notowaniu, ale o 0,4% niższa niż przed miesiącem. OMP było o 17,0% tańsze niż w listopadzie 2022 roku.

Na GDT w dniu 21 listopada 2023 r. odtłuszczone mleko w proszku zbywano po cenie 2 622 USD/t, tj. o 4,0% mniej niż w poprzednim notowaniu oraz o 1,0% taniej niż przed miesiącem. W porównaniu z cenami sprzed roku OMP było o 14,0% tańsze.

W Unii Europejskiej w trzecim tygodniu listopada odtłuszczone mleko w proszku zbywano po cenie 261 EUR/100 kg, tj. o 0,4% taniej niż przed tygodniem, ale o 1,0% drożej niż w październiku 2023 roku. OMP było o 16,0% tańsze niż w analogicznym miesiącu 2022 roku.

PEŁNE MLEKO W PROSZKU

W dniu 17 listopada 2023 roku w USA pełne mleko w proszku zbywano po 4 354 USD/t, tj. o 2,0% mniej niż w poprzednim notowaniu, ale tyle samo jak miesiąc wcześniej. PMP było o 19,0% tańsze niż w roku 2022.

W dniu 21 listopada 2023 r. na Global Dairy Trade pełne mleko w proszku zbywano po cenie 3 027 USD/t, tj. o 2,0% drożej niż w poprzednim notowaniu, ale o 1,0% taniej niż przed miesiącem. W porównaniu z cenami sprzed roku pełne mleko w proszku było o 11,0% tańsze.

W Unii Europejskiej w trzecim tygodniu listopada pełne mleko w proszku kosztowało 360 EUR/100 kg i było o 2,0% tańsze niż tydzień wcześniej, ale 2,0% droższe niż przed miesiącem. PMP było o 19,0% tańsze niż w 2022 roku.

SER CHEDDAR

W Stanach Zjednoczonych 17 listopada 2023 r. cena sera Cheddar osiągnęła poziom 3 527 USD/t i była podobna jak w poprzednim notowaniu, ale o 10,5% niższa niż w październiku 2023 r. W porównaniu z cenami sprzed roku, ser Cheddar był o 28,0% tańszy.

W dniu 21 listopada 2023 r. na GDT cena sera Cheddar ukształtowała się na poziomie 3 637 USD/t i była o 10,0% niższa niż w poprzednim notowaniu oraz o 6,0% niższa niż miesiąc wcześniej. W porównaniu z cenami sprzed roku ser Cheddar był o 23,0% tańszy.

AKTUALNOŚCI

Aktualności z rynku mleka są również publikowane na stronie www.pfhb.pl

UZNANIE SIŁY WYŻSZEJ – PRAWO DO OTRZYMANIA POMOCY

W dniu 7 listopada bieżącego roku upłynął termin na złożenie zdjęcia geotagowanego lub oświadczenia potwierdzającego wykonanie praktyk takich jak:

- Wymieszanie obornika na gruntach ornych w terminie 12 godzin od jego aplikacji;
- Stosowanie nawozów naturalnych płynnych innymi metodami niż rozbryzgowo.

Obie praktyki realizowane są w ramach ekoschematu Rolnictwo węglowe i zarządzanie składnikami odżywczymi.

Jeżeli przeprowadzenie wspomnianych zabiegów nie było możliwe z uwagi na niekorzystne warunki pogodowe, w szczególności nadmierne uwilgotnienie gleby, to w opinii Ministerstwa Rolnictwa i Rozwoju Wsi, zachodzą przesłanki uznania siły wyższej lub nadzwyczajnych okoliczności, o których jest mowa w przepisach unijnych.

W sytuacji uznania danego przypadku za działanie siły wyższej, rolnik zachowuje prawo do otrzymania pomocy.

Każdy przypadek wystąpienia siły wyższej lub nadzwyczajnych okoliczności powinien zostać zgłoszony do kierownika biura powiatowego ARiMR niezwłocznie po ich wystąpieniu.

REALIZACJA DOPŁAT DO MATERIAŁU SIEWNEGO

Do końca października 2023 roku na konta ponad 48 tys. rolników trafiło blisko 134 mln zł w ramach dopłat do materiału siewnego kategorii elitarny lub kwalifikowany.

Do 14 sierpnia 2023 r. rolnicy zagrożeni utratą płynności finansowej w związku z wojną w Ukrainie mogli ubiegać się o przyznanie dopłat. Wpłynęło 52,8 tys. wniosków o pomoc. Wypłata wsparcia rozpoczęła się 5 października.

Z dopłat do materiału siewnego kategorii elitarny lub kwalifikowany w ramach tzw. pomocy wojennej mógł skorzystać rolnik, który:

- Między 15 lipca 2022 r. a 15 czerwca 2023 r. nabył materiał siewny kategorii elitarny lub kwalifikowany określonych gatunków roślin uprawnych.
- Złożył w 2023 r. wniosek o przyznanie płatności bezpośrednich.
- W tym roku nie ubiegał się wcześniej o dopłatę do materiału siewnego, a jeżeli składał taki wniosek, to go wycofał.

Wysokość wsparcia obliczano jako iloczyn deklarowanej przez producenta rolnego we wniosku powierzchni gruntów ornych nie większej niż 50 ha obsianych lub obsadzonych materiałem siewnym (z wyłączeniem upraw przeznaczonych na przedplon lub poplon) i stawki pomocy:

- 200 zł/ha do gruntów ornych obsianych zbożami i mieszankami zbożowymi lub mieszankami pastewnymi;
- 300 zł/ha do gruntów ornych obsianych roślinami strączkowymi (z wyłączeniem soi);
- 500 zł/ha do gruntów ornych obsianych soją;
- 1200 zł/ha do gruntów ornych obsadzonych ziemniakami.

ZALICZKI Z TYTUŁU PŁATNOŚCI BEZPOŚREDNICH I OBSZAROWYCH ZA 2023 ROK

Do 2 listopada 2023 r. do rolników trafiło 4,17 mld zł z tytułu zaliczek na poczet płatności bezpośrednich i obszarowych w ramach kampanii 2023. Wypłaty potrwiają do końca miesiąca. Z początkiem grudnia rozpocznie się realizacja płatności końcowych. Realizacja zaliczek w ramach tegorocznej kampanii dopłat bezpośrednich i obszarowych rozpoczęła się 16 października 2023 r.

Na wypłaconą do 2 listopada kwotę 4,17 mld zł składają się:

- zaliczki w ramach płatności bezpośrednich na kwotę 3,65 mld zł, które trafiły do blisko 847 tys. rolników;
- zaliczki z tytułu ONW na kwotę ponad 520 mln zł, które trafiły do 436 tys. gospodarzy.

Środki trafiają na konta bankowe zgłoszone we wpisie do ewidencji producentów. Bardzo ważne jest zatem, żeby numery rachunków były aktualne.

W tegorocznej kampanii rolnicy złożyli 1,24 mln wniosków o dopłaty bezpośrednie, a pula środków na ich realizację wynosi blisko 17 mld zł. Polscy rolnicy od 2016 r. otrzymują zaliczki na najwyższym dopuszczonym w Unii Europejskiej poziomie. W roku 2023 są one wypłacane na poczet płatności bezpośrednich – w tym płatności dla małych gospodarstw i przejściowego wsparcia krajowego (w wysokości 70 proc.) oraz na poczet płatności ONW (85 proc.). Zaliczki otrzymują gospodarze spełniający warunki kwalifikowalności, także ci wytypowani do kontroli na miejscu.

Wsparcie na odbudowę produkcji trzody chlewnej

Do tej pory na konta ponad 27 tys. rolników trafiło blisko 430 mln zł w ramach wsparcia na odbudowę produkcji trzody chlewnej. Wnioski o pomoc można było składać do 15 września 2023 r. W tym czasie zarejestrowano ich nieco ponad 28 tys. Na początku października rozpoczęła się realizacja płatności.

Warunki otrzymania wsparcia były następujące:

- O dofinansowanie mogli się starać producenci rolni zagrożeni utratą płynności finansowej w związku z ograniczeniami na rynku rolnym spowodowanymi wojną w Ukrainie.
- Prowadzona przez producentów rolnych działalność musi mieć status mikro-, małego lub średniego przedsiębiorstwa.
- Producenci powinni posiadać numer identyfikacyjny nadany w trybie przepisów o krajowym systemie ewidencji producentów, ewidencji gospodarstw rolnych oraz ewidencji wniosków o przyznanie płatności.
- Niezbędnym do spełnienia warunkiem było prowadzenie w dniu 15 marca 2023 r. gospodarstwa, w którym utrzymywano świnie.
- Pomiędzy 15 marca a 15 sierpnia 2023 r. w gospodarstwie musiały urodzić się prosięta.
- Prosięta powinny zostać oznakowane i zgłoszone do bazy IRZ do 31 sierpnia 2023 r.

Stawka wsparcia to 100 zł do każdego prosięcia. Jeden producent rolny może otrzymać maksymalnie 500 tys. zł.

NOTOWANIA NA GDT BEZ ZMIAN

Po utrzymującym się wzroście indeksu GDT we wrześniu i w październiku, początek listopada przyniósł kolejny spadek.

Ogólny indeks cenowy spadł o 0,7%. Średnia cena ukształtowała się na poziomie 3 255 USD. Od początku bieżącego roku indeks cen produktów mlecznych spadł o 6,0%.

Ujemny indeks przełożył się na spadek notowań dwóch oferowanych kategorii produktów mleczarskich. Największe spadki odnotowano w przypadku pełnego mleka w proszku. Największe wzrosty dotyczyły laktozy.

Wyniki ostatniej sesji w dniu 7 listopada 2023 roku:

- ✓ Laktoza +19,2% - cena 718 USD/t
- ✓ Ser Cheddar +4,5% - cena 4 042 USD/t
- ✓ Maślanka w proszku +3,5% - cena 2 323 USD/t
- ✓ Bezwodny tłuszcz mleczny +3,1% - cena 5 489 USD/t
- ✓ Odtłuszczone mleko w proszku +2,3% - cena 2 724 USD/t
- ✓ Pełne mleko w proszku -2,7% - cena 2 971 USD/t
- ✓ Masło -1,6% - cena 4 890 USD/t

DOROTA GRABARCZYK
D.GRABARCZYK@PFHB.PL