

01/23

RYNEK

W A R S Z A W A

S T Y C Z E Ń 2 0 2 3

KONTAKT

www.pfhb.pl

e-mail: d.grabarczyk@pfhb.pl

O NAS

Polska Federacja Hodowców Bydła i Producentów Mleka w Warszawie jest jedynym pełnoprawnym reprezentantem środowiska hodowców bydła i producentów mleka w Polsce.

KONTAKT

www.pfhb.pl

ul. Żurawia 22

00-515 Warszawa

**CELEM POLSKIEJ FEDERACJI
JEST REPREZENTOWANIE
INTERESÓW I OBRONA PRAW
JEJ CZŁONKÓW, A W
SZCZEGÓLNOŚCI:**

- Podejmowanie strategicznych działań związanych z hodowlą bydła i produkcją mleka.
- Wspieranie hodowli bydła i produkcji mleka.
- Podejmowanie zadań w hodowli bydła i produkcji mleka, o charakterze ponadregionalnym lub ogólnokrajowym.
- Opracowywanie programów hodowlanych i koordynowanie ich realizacji.
- Pomoc członkom organizacji w ich działalności statutowej.
- Reprezentowanie PFHBiPM na arenie międzynarodowej.
- Współdziałanie z organizacjami międzynarodowymi zajmującymi się problematyką oceny użytkowości, inseminacji i hodowli bydła.
- Ścisła współpraca z organizacjami i instytucjami krajowymi zajmującymi się inseminacją bydła.
- Dbanie o dobre imię polskiego hodowcy

**POLSKA FEDERACJA REALIZUJE
SWOJE CELE MIĘDZY INNYMI
POPRAZ:**

- Prowadzenie oceny wartości użytkowej bydła mlecznego i mięsno-mlecznego lub hodowlanej.
- Prowadzenie ksiąg bydła i dokumentacji hodowlanej wg obowiązujących przepisów.
- Prowadzenie laboratoriów oceny mleka.
- Prowadzenie systemu informatycznego dla potrzeb oceny wartości użytkowej i hodowlanej bydła.
- Organizowanie działalności zapewniającej wdrażanie nowoczesnych metod w dziedzinie hodowli bydła i produkcji mleka.
- Opracowywanie i realizację regionalnych i krajowych programów hodowlanych.
- Organizację wystaw, pokazów oraz seminariów.
- Dokonywanie na zlecenie hodowców selekcji w ocenianych stadach, wyrażanie zaleceń dotyczących remontu stada, doboru hodowlanego i klasyfikacji bydła.
- Wykorzystywanie dotacji na postęp biologiczny w programach zaakceptowanych przez Ministerstwo Rolnictwa i Rozwoju Wsi.
- Prowadzenie badania oceny mleka do celów hodowlanych.
- Prowadzenie działalności doradczej i szkoleniowej.
- Prowadzenie Laboratorium Genetyki Bydła w celu genotypowania zwierząt.

Spis treści

Pogłowie bydła 01

Ocena użytkowości 02

Skup mleka 03

Skup mleka w UE

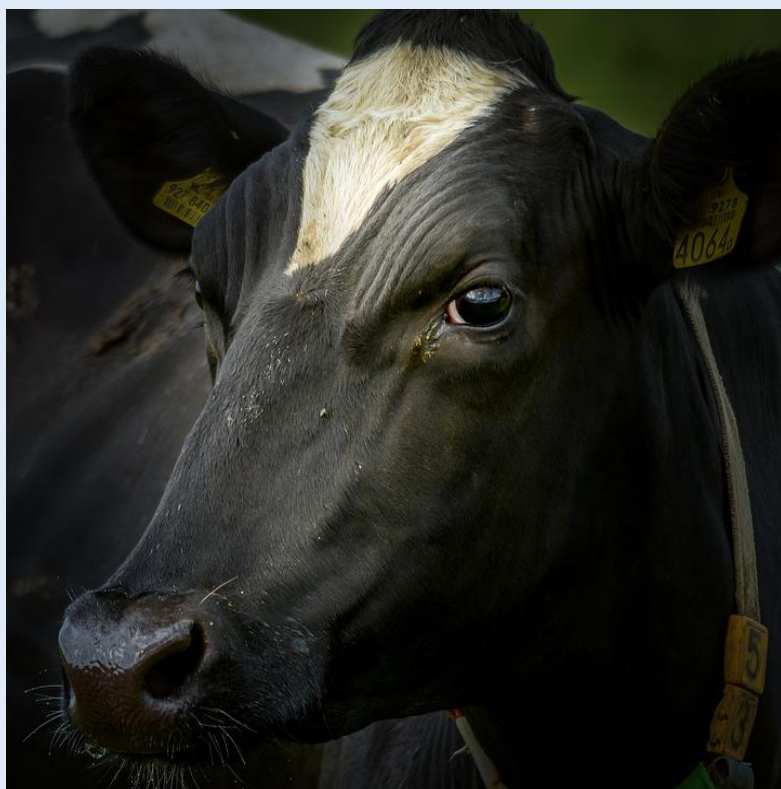
Cena mleka 04

Cena mleka w UE

Produkcja artykułów 05

Ceny artykułów

Aktualności 06



POGŁÓWIE BYDŁA

Populacja bydła na koniec grudnia 2022 roku wynosiła 6 448,3 tys. sztuk i była o 1,1% tj. o 69,5 tys. szt. wyższa niż przed rokiem oraz o 0,1% wyższa niż w czerwcu 2022 roku (o 4,2 tys. sztuk).



POGŁOWIE CIELĄT

Pogłowie cieląt do 1 roku wzrosło o 7,0% w porównaniu z grudniem 2021 r. W porównaniu do czerwca 2022 r. wzrosło o 0,7% do poziomu 1 928,6 tys. szt.

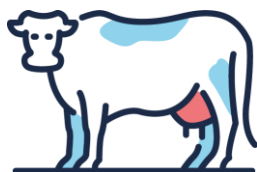
Cielęta stanowią 29,9% w strukturze pogłowia



POGŁOWIE MŁODEGO BYDŁA

Liczba młodego bydła w wieku 1-2 lata zmniejszyła się o 11,3% w porównaniu ze stanem w ubiegłym roku, a w porównaniu z czerwcem 2022 r. populacja została zwiększona o 1,5% i wynosiła 1 698,6 tys. szt.

Młode bydło stanowi 26,3% w strukturze pogłowia



KROWY

Pogłowie krów zostało ograniczone o 5,1% w porównaniu z grudniem 2021 r., również w porównaniu do czerwca 2022 r. odnotowało spadek o 1,6% i wyniosło 2 171,9 tys. szt.

W strukturze pogłowia krowy stanowią 33,7%.

KROWY MLECZNE

Pogłowie krów mlecznych wzrosło o 0,1% w porównaniu z grudniem 2021 r. oraz o 10,0% w porównaniu z czerwcem 2022 roku i wyniosło 2 037,3 tys. sztuk.

Rok		Krowy ogółem	Krowy pozostałe	Krowy mleczne
2010	VI	2656	118	2538
	XII	2636	107	2529
2011	VI	2626	153	2473
	XII	2568	122	2446
2012	VI	2578	137	2441
	XII	2469	123	2346
2013	VI	2531	170	2361
	XII	2442	143	2299
2014	VI	2479	169	2310
	XII	2403	155	2248
2015	VI	2445	166	2279
	XII	2303	169	2134
2016	VI	2332	186	2146
	XII	2304	174	2130
2017	VI	2374	220	2154
	XII	2341	188	2153
2018	VI	2429	196	2233
	XII	2417	203	2214
2019	VI	2461	240	2221
	XII	2403	239	2164
2020	VI	2487,5	262,7	2224,8
	XII	2391,3	265,6	2125,7
2021	VI	2388,5	276	2122,6
	XII	2289,0	253,8	2035,2
2022	VI	2207,7	355,8	1851,9
	XII	2171,9	134,6	2037,3

Pogłowie krów w Polsce w tys. sztuk: *Dane GUS, IERiGŻ-PIB*

Wyszczególnienie	Wskaźnik dynamiki					
	2019	2020	2021	2019	2020	2021
				rok poprzedni = 100		
UE-14	15 766,6	15 590,9	15 405,7	99,0	98,9	98,8
UE-13	4 999,0	4 923,2	4 801,6	97,9	98,5	97,5
w tym Polska	2 166,9	2 125,7	2 035,2	97,9	98,1	95,7
UE-27	20 765,5	20 514,1	20 207,3	98,7	98,8	98,5

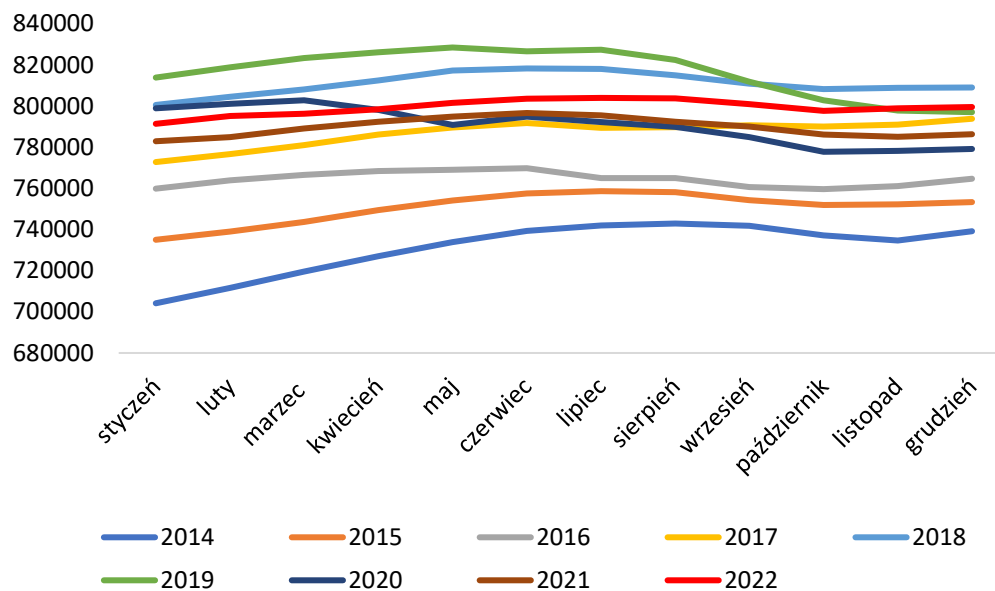
Pogłowie krów mlecznych w Unii Europejskiej tys. sztuk (XII): *Dane Eurostat, IERiGŻ-PIB*

OCENA UŻYTKOWOŚCI

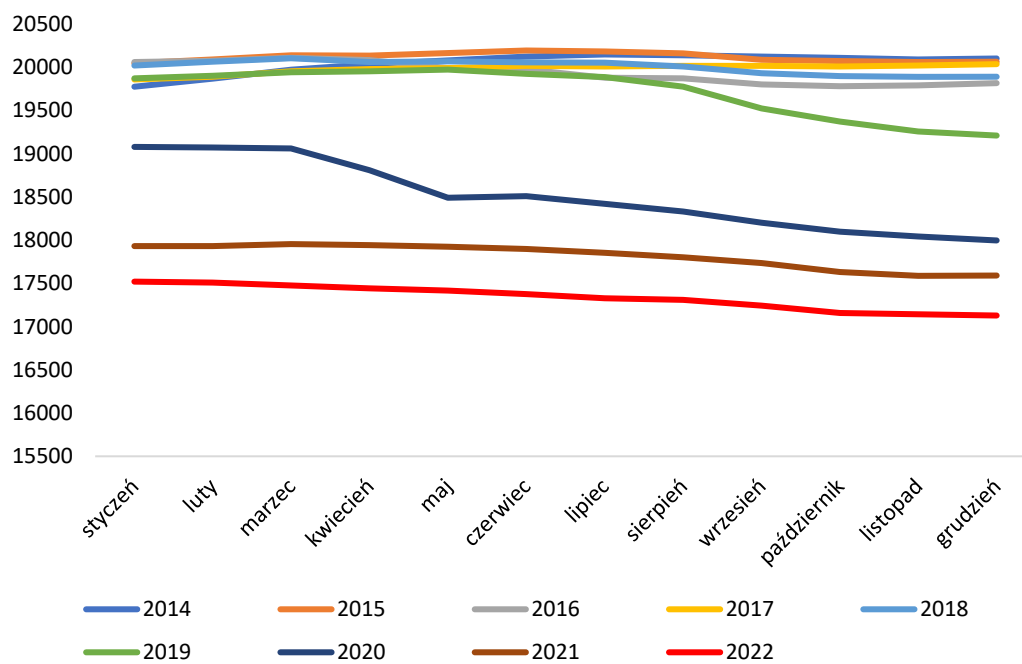
Polska Federacja Hodowców Bydła i Producentów Mleka od 1 lipca 2006 roku przejęła realizowanie zadań z zakresu oceny wartości użytkowej bydła.

**W grudniu 2022 roku pod oceną było 799 556 krów,
pochodzących z 17 128 obór.**

Krowy



Stada



REGIONY OCENY

01

CENTRUM

W grudniu 2022 r. w Regionie Oceny Centrum oceniono 208 120 krów, z 5 383 obór.

02

WSCHÓD

W Regionie Oceny Wschód w grudniu 2022 roku oceniono 187 417 krów, pochodzących z 4 193 obór.

03

ZACHÓD

Liczba krów ocenionych w grudniu 2022 roku wynosiła 232 840. Utrzymywane były w 3 884 oborach.

04

PÓŁNOC

W Regionie Oceny Północ w grudniu 2022 r. oceniono 171 179 krów, z 3 668 obór.

SKUP MLEKA W POLSCE

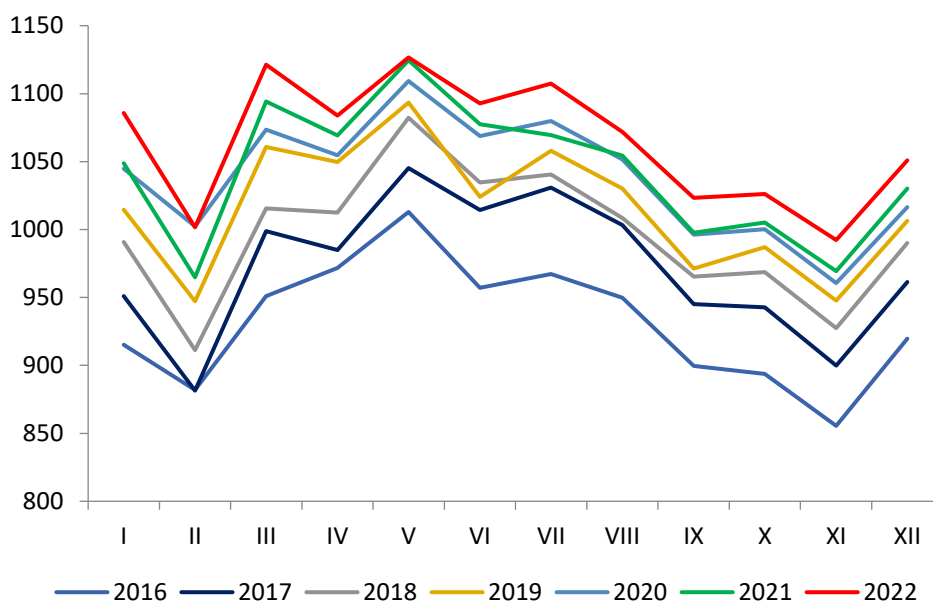
W Polsce od wielu lat odnotowywany jest systematyczny wzrost skupu mleka. Średnioroczny wzrost skupu wynosił zawsze około 2%. W 2022 roku skup odnotował wyższy wzrost w porównaniu z rokiem poprzednim i wyniósł 2,2%.

SKUP MLEKA W GRUDNIU



Według danych Głównego Urzędu Statystycznego meldunkowy skup mleka w grudniu 2022 roku wyniósł **1 018,3 mln litrów**.

W okresie od stycznia do grudnia 2022 r. w Polsce skupiono **12 387,1 mln litrów** mleka.



PROCENTOWE ZMIANY SKUPU

W RELACJI MIESIĘCZNEJ

- Skup mleka w grudniu był o 5,9% większy od skupu odnotowanego w listopadzie

+5,9%

W RELACJI ROCZNEJ

- W grudniu skupiono o 2,0% więcej mleka niż w grudniu 2021 r.

+2,0%

ŁĄCZNY SKUP W 2022 R.

- W całym 2022 roku skupiono o 2,2% więcej mleka niż w analogicznym okresie 2021 roku

+2,2%

Ilość skupionego mleka w okresie I-XII 2022 w tys. litrów

województwo	wg siedziby jednostki skupującej	wg siedziby producenta	różnica w ilościach skupionego mleka	różnica [%]
Polska	12 387 089	12 387 089	x	x
dolnośląskie	37 110	168 880	-131 770	-78,0%
kujawsko-pomorskie	319 968	880 940	-560 972	-63,7%
lubelskie	741 833	567 237	174 596	30,8%
lubuskie	236 119	107 045	129 074	120,6%
łódzkie	708 300	833 952	-125 652	-15,1%
małopolskie	147 348	134 075	13 273	9,9%
mazowieckie	2 573 789	2 636 078	-62 289	-2,4%
opolskie	195 974	289 151	-93 177	-32,2%
podkarpackie	91 413	95 738	-4 325	-4,5%
podlaskie	4 685 361	2 680 197	2 005 164	74,8%
pomorskie	143 142	359 338	-216 196	-60,2%
śląskie	193 801	263 334	-69 533	-26,4%
świętokrzyskie	353 484	173 939	179 545	103,2%
warmińsko-mazurskie	360 991	918 568	-557 577	-60,7%
wielkopolskie	1 556 570	2 142 950	-586 380	-27,4%
zachodniopomorskie	41 886	135 667	-93 781	-69,1%

Dane Polska Izba Mleka

W okresie styczeń – grudzień 2022 r. najwięcej mleka ubyło z województw: wielkopolskiego (586,4 mln l), kujawsko-pomorskiego (561,0 mln l) oraz warmińsko-mazurskiego (557,6 mln l).

Najwięcej mleka z innych województw trafiło do województwa podlaskiego (2 005,2 mln l).

SKUP MLEKA W UE

W listopadzie 2022 roku skup mleka został ograniczony w dwunastu krajach członkowskich, w relacji rocznej. W pozostałych czternastu krajach zwiększono skup surowca.

SKUP MLEKA W UE

LISTOPAD

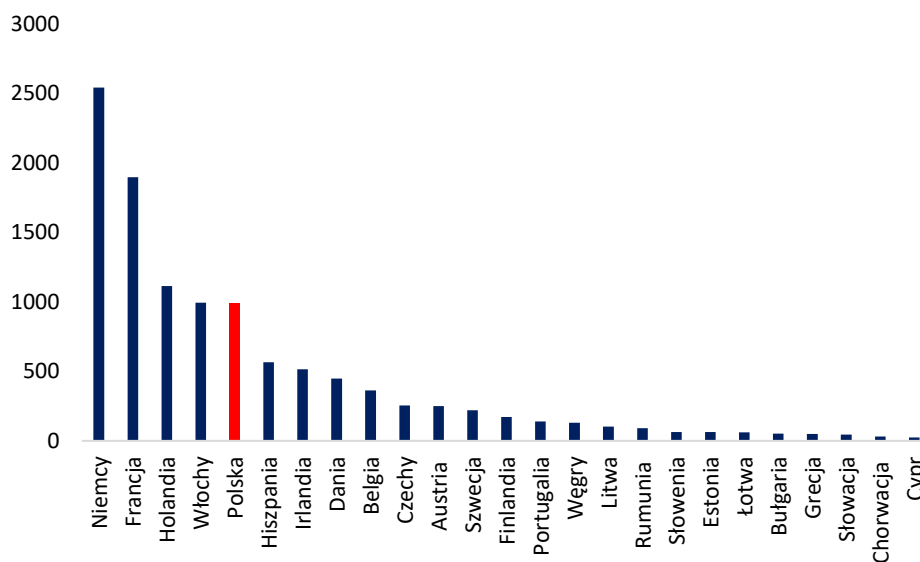


Według danych Eurostat w listopadzie 2022 roku w Unii Europejskiej skupiono **11 187,7 tys. ton** mleka, tj. o 4,2% mniej niż w październiku, ale o 1,9% więcej niż w listopadzie 2021 r.

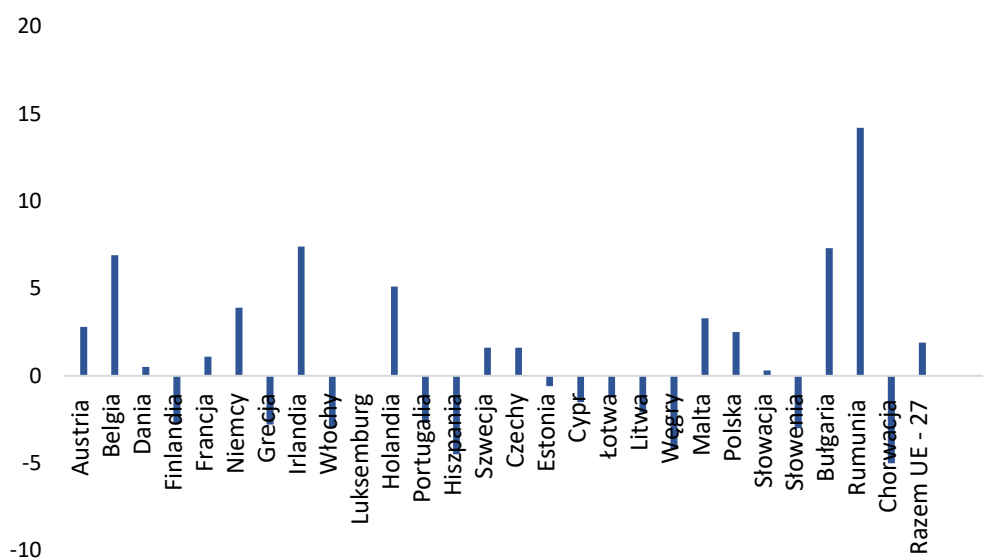
W okresie styczeń – listopad 2022 roku łącznie w Unii Europejskiej skupiono 133 050,5 tys. ton tj. o 0,1% mniej niż w analogicznym okresie 2021 roku.

Pięciu największych producentów mleka w Unii Europejskiej (Niemcy, Francja, Holandia, Włochy, Polska), w analizowanym miesiącu skupiło łącznie **7 540,4 tys. ton** mleka, było to o 2,2% więcej niż w analizowanych miesiącach 2021 r. Skup ten stanowił 67,4% całego unijnego mleka.

Skup w listopadzie



% zmiana rok do roku



CENY MLEKA W POLSCE

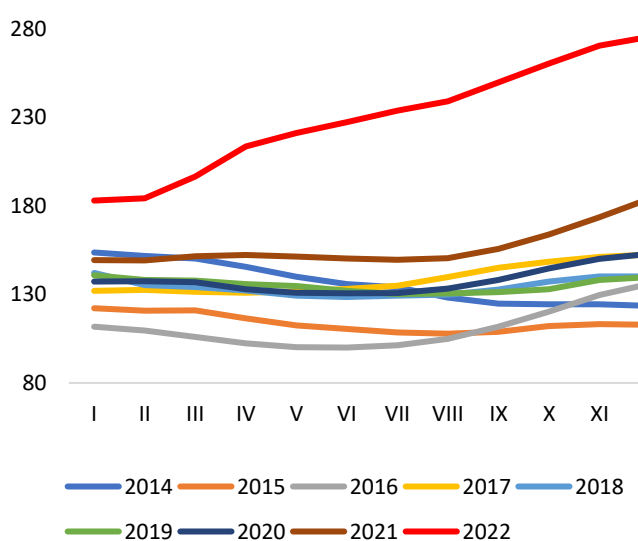
W grudniu 2022 roku cena mleka nadal utrzymała trend wzrostowy.

CENA MLEKA W GRUDNIU



Według GUS średnia cena mleka w grudniu 2022 roku wynosiła **275,47 zł/hl**, była o 1,9% wyższa niż w listopadzie oraz o 49,6% wyższa niż w grudniu 2021 r.

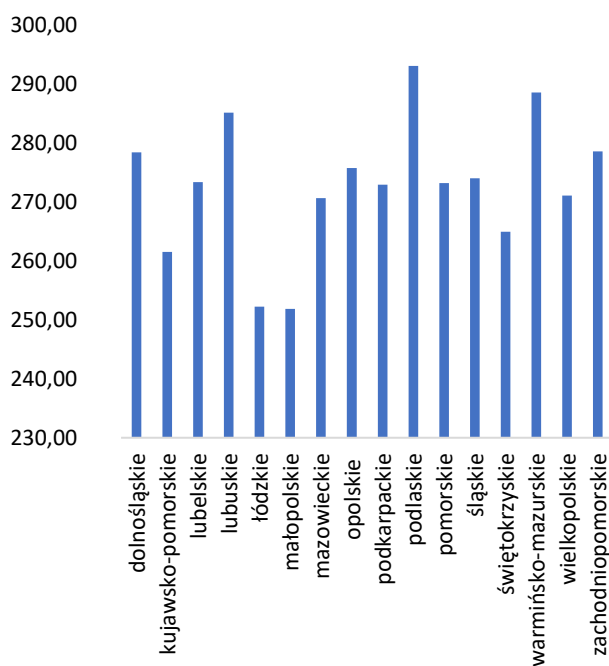
W okresie styczeń – grudzień 2022 r. średnia cena skupu mleka ukształtowała się na poziomie **229,50 zł/hl** i była o 46,4% wyższa niż w analogicznym okresie 2021 roku.



CENA W WOJEWÓDZTWACH



Zróżnicowanie cen mleka w województwach jest dość wyraźne. W grudniu 2022 r. najwyższą cenę otrzymywali producenci z województw: podlaskiego 293,10 zł/hl, warmińsko-mazurskiego 288,56 zł/hl oraz lubuskiego 285,13 zł/hl. Najniższą cenę natomiast wypłacano w województwach: małopolskim 251,84 zł/hl, łódzkim 252,25 zł/hl oraz kujawsko-pomorskim 261,54 zł/hl.



CENY MLEKA W UE

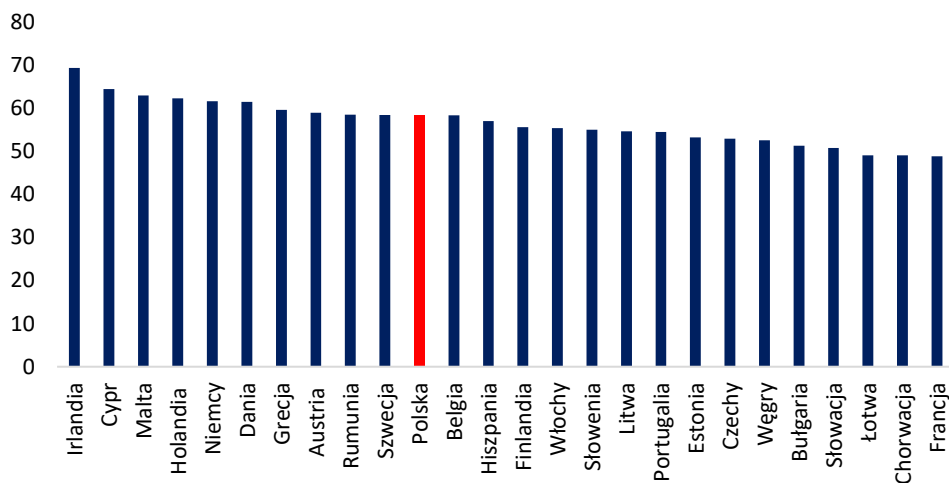
W listopadzie 2022 roku w Unii Europejskiej cena skupu mleka była o 2,1% wyższa niż w październiku.

CENA MLEKA W LISTOPADZIE



W listopadzie 2022 roku średnia cena mleka w Unii Europejskiej ukształtowała się na poziomie **57,78 EUR/100 kg** i była o 2,1% wyższa niż w październiku oraz o 44,3% wyższa niż w listopadzie 2021 r.

Cena w listopadzie



PRODUKCJA ARTYKUŁÓW MLECZARSKICH

POLSKA JEST DUŻYM PRODUCENTEM ARTYKUŁÓW MLECZARSKICH

PRODUKCJA

01

MLEKO PŁYNNNE

W listopadzie 2022 r. produkcja mleka płynnego wynosiła 290,9 mln litrów i była o 4,1% niższa niż przed miesiącem, ale o 6,2% wyższa niż w listopadzie 2021 r.

W ciągu jedenastu miesięcy produkcja ukształtowała się na poziomie 3 318,2 mln l i była o 5,9% wyższa niż w analogicznym okresie 2021 roku.

02

ŚMIETANA

Produkcja śmietany w listopadzie 2022 r. wynosiła 19,8 mln litrów i była o 6,6% mniejsza niż przed miesiącem, ale o 3,7% większa niż przed rokiem.

W okresie jedenastu miesięcy 2022 r. produkcja śmietany wynosiła 218,5 mln l i była o 6,1% wyższa niż w analogicznych miesiącach ubiegłego roku.

03

JOGURT

W listopadzie 2022 r. wyprodukowano 30,4 mln litrów jogurtu i była o 6,3% wyższa niż w poprzednim miesiącu oraz o 3,4% wyższa niż w listopadzie 2021 roku.

W okresie styczeń – listopad 2022 r. produkcja jogurtów wyniosła 344,1 mln l i była o 2,9% wyższa niż w tym samym czasie 2021 roku.

04

SERY TWAROGOWE

W listopadzie 2022 r. produkcja serów twarogowych wynosiła 44,7 tys. ton i była o 4,7% większa niż przed miesiącem oraz o 3,0% wyższa niż w analogicznym miesiącu 2021 roku.

W ciągu jedenastu miesięcy wyprodukowano 468,2 tys. ton sera twarogowego, tj. o 2,5% więcej niż w tym samym okresie 2021 roku.

05

SER PODPUSZCZKOWY DOJRZEWAJĄCY

W listopadzie 2022 r. wyprodukowano 28,8 tys. ton serów podpuszczkowych dojrzewających, tj. o 0,3% więcej niż w październiku, ale o 2,7% mniej niż w listopadzie 2021 r.

W okresie od stycznia do listopada wyprodukowano 322,7 tys. ton serów i było to o 0,4% mniej niż w tym samym czasie 2021 roku.

06

MASŁO

Produkcja masła w listopadzie 2022 r. ukształtowała się na poziomie 20,3 tys. ton i była o 2,4% niższa niż przed miesiącem, ale o 8,6% wyższa niż w analogicznym miesiącu 2021 roku.

W okresie jedenastu miesięcy 2022 roku produkcja masła wyniosła 226,1 tys. ton i była o 3,9% wyższa niż w analogicznym okresie 2021 roku.

07

ODTŁUSZCZONE MLEKO W PROSZKU

W listopadzie 2022 r. wyprodukowano 8,5 tys. ton OMP, tj. o 25,4% mniej niż w październiku, ale o 2,4% więcej niż w analogicznym miesiącu 2021 roku.

W ciągu jedenastu miesięcy produkcja OMP ukształtowała się na poziomie 160,2 tys. ton i była o 11,3% wyższa niż w 2021 roku.

08

PEŁNE MLEKO W PROSZKU

Produkcja PMP w listopadzie 2022 r. wynosiła 2,6 tys. ton i była o 13,3% niższa niż miesiąc wcześniej, ale o 18,2% wyższa niż w listopadzie 2021 roku.

W okresie jedenastu miesięcy wyprodukowano 31,8 tys. ton PMP, tj. o 19,7% więcej niż w analogicznym okresie 2021 roku.

09

SERWATKA

W listopadzie 2022 r. wyprodukowano 94,1 tys. ton serwatki, tj. o 1,7% mniej niż w październiku oraz o 22,6% mniej niż w analogicznym miesiącu 2021 roku.

W okresie styczeń – listopad produkcja serwatki płynnej i proszkowanej wyniosła 1 120,5 tys. ton i była o 7,7% niższa niż w analogicznym okresie 2021 roku.

CENY ARTYKUŁÓW MLECZARSKICH

Ceny podstawowych produktów mleczarskich w listopadzie 2022 roku utrzymywały się na wyższym poziomie niż w ubiegłym roku.

CENY W LISTOPADZIE

01

MASŁO

Za masło w blokach krajowi producenci w listopadzie 2022 r. otrzymywali cenę 33,25 zł/kg i była ona 3,7% niższa niż w październiku, ale o 21,7% wyższa niż w listopadzie 2021. W okresie jedenastu miesięcy 2022 r. cena masła ukształtowała się na poziomie 31,50 zł/kg i była o 52,4% wyższa niż w tym samym okresie 2021 roku.

02

SERY PODPUSZCZKOWE

W listopadzie 2022 r. średnia cena serów podpuszczkowych dojrzewających wynosiła 25,88 zł/kg, tj. o 0,5% drożej niż przed miesiącem oraz o 33,6% drożej niż w listopadzie 2021 roku. W czasie od stycznia do listopada 2022 r. średnia cena sera wynosiła 22,87 zł/kg i była o 43,5% wyższa niż w analogicznym okresie 2021 roku.

03

ODTŁUSZCZONE MLEKO W PROSZKU

W listopadzie 2022 r. cena OMP ukształtowała się na poziomie 16,85 zł/kg i była o 9,7% niższa niż w październiku, ale o 18,7% wyższa niż w analogicznym miesiącu 2021 roku. W okresie styczeń – listopad cena OMP ukształtowała się na poziomie 17,57 zł/kg i była o 46,9% wyższa niż w analogicznym okresie 2021 roku.

DYNAMIKA ZMIAN CEN PRODUKTÓW MLECZARSKICH

19 – 25.12.2022

	[zł/kg]	różnica względem wcześniejszego:		
		roku [%]	miesiąca [%]	tygodnia [%]
Masło w blokach	28,38	6,8	-9,1	-3,8
Masło konfekcjonowane	28,97	7,3	-7,6	-5,8
OMP	14,69	0,8	-12,5	-2,8
PMP	21,41	31,2	-8,5	-5,8
Ser Edamski	25,32	31,4	0,3	0,8
Ser Gouda	26,00	30,7	1,9	1,2

26.12.22 – 01.01.2023

	[zł/kg]	różnica względem wcześniejszego:		
		roku [%]	miesiąca [%]	tygodnia [%]
Masło w blokach	26,91	2,7	-12,0	-5,2
Masło konfekcjonowane	27,96	3,9	-9,3	-3,5
OMP	14,04	-0,9	-10,3	-4,4
PMP	22,19	34,6	-4,4	3,6
Ser Edamski	24,60	27,6	-0,5	-2,8
Ser Gouda	25,44	29,5	-0,8	-2,1

09 – 15.01.2023

	[zł/kg]	różnica względem wcześniejszego:		
		roku [%]	miesiąca [%]	tygodnia [%]
Masło w blokach	23,83	-8,9	-19,2	-1,7
Masło konfekcjonowane	25,00	-6,4	-18,7	-3,6
OMP	13,73	-4,4	-9,2	-4,1
PMP	20,96	17,9	-7,7	-0,8
Ser Edamski	25,71	32,1	2,3	-3,0
Ser Gouda	25,38	25,7	-1,1	1,6

16 – 22.01.2023

	[zł/kg]	różnica względem wcześniejszego:		
		roku [%]	miesiąca [%]	tygodnia [%]
Masło w blokach	23,95	-6,4	-15,6	0,5
Masło konfekcjonowane	23,79	-8,8	-17,9	-4,8
OMP	13,03	-10,8	-11,3	-5,1
PMP	19,79	1,3	-7,6	-5,6
Ser Edamski	24,98	27,0	-1,3	-2,8
Ser Gouda	25,26	22,0	-2,8	-0,5

CENY NA RYNKACH ZAGRANICZNYCH

MASŁO

W dniu 20 stycznia 2023 roku w Stanach Zjednoczonych cena masła ukształtowała się na poziomie 5 120 USD/t i była o 4,0% niższa niż w poprzednim tygodniu oraz o 3,0% niższa niż przed miesiącem. W relacji rocznej masło było o 21,0% tańsze.

W połowie stycznia 2023 roku na GDT cena masła wynosiła 4 449 USD/t i była o 1,0% niższa niż w poprzednim notowaniu oraz o 3,0% niższa niż przed miesiącem. W porównaniu z cenami sprzed roku masło było o 28,0% tańsze.

ODTŁUSZCZONE MLEKO W PROSZKU

W USA, pod koniec stycznia 2023 r., cena OMP wynosiła 2 932 USD/t i była o 2,0% niższa niż w poprzednim notowaniu oraz o 6,0% niższa niż przed miesiącem. OMP było o 23,0% tańsze niż w styczniu 2022 roku.

Na GDT w dniu 17 stycznia 2023 r. odtłuszczone mleko w proszku zbywano po cenie 2 842 USD/t, tj. o 0,1% więcej niż w poprzednim notowaniu, ale o 4,0% taniej niż przed miesiącem. W porównaniu z cenami sprzed roku OMP było o 28,0% tańsze.

PEŁNE MLEKO W PROSZKU

W dniu 20 stycznia 2023 roku w USA pełne mleko w proszku zbywano po 4 917 USD/t, tj. o 1,0% taniej niż w poprzednim notowaniu oraz o 7,0% taniej niż w grudniu 2022 r. Pełne mleko w proszku było o 6,0% droższe niż w styczniu 2022 roku.

W dniu 17 stycznia 2023 r. na Global Dairy Trade pełne mleko w proszku zbywano po cenie 3 218 USD/t, tj. o 0,3% drożej niż w poprzednim notowaniu, ale o 1,0% taniej niż przed miesiącem. W porównaniu z cenami sprzed roku pełne mleko w proszku było o 21,0% tańsze.

SER CHEDDAR

W Stanach Zjednoczonych pod koniec stycznia 2023 r. cena sera Cheddar osiągnęła poziom 4 046 USD/t i była o 8,0% niższa niż w poprzednim notowaniu oraz o 13,5% niższa niż w grudniu 2022 r. W porównaniu z cenami sprzed roku, ser Cheddar był o 1,5% droższy.

W dniu 17 stycznia 2023 r. na GDT cena sera Cheddar ukształtowała się na poziomie 4 871 USD/t i była o 4,0% wyższa niż w poprzednim notowaniu oraz o 1,5% wyższa niż miesiąc wcześniej. W porównaniu z cenami sprzed roku ser Cheddar był o 12,0% tańszy.

AKTUALNOŚCI

Aktualności z rynku mleka są również publikowane na stronie www.pfhb.pl

KREDYTY PREFERENCYJNE W 2023 R.

Agencja Restrukturyzacji i Modernizacji Rolnictwa uruchomiła na internetowej platformie aplikacyjnej współpracującym z nią bankom, limity akcji kredytowej oraz środki na dopłaty do kredytów. Dzięki temu banki, które mają podpisaną umowę z ARiMR, będą mogły udzielać rolnikom lub przedsiębiorcom z sektora rolnego kredyty preferencyjne.

Atrakcyjność kredytów preferencyjnych polega na tym, że Agencja Restrukturyzacji i Modernizacji i Rolnictwa pomaga beneficjentom w ich spłacie. Pomoc może być realizowana poprzez spłacanie za rolników części należnych bankowi odsetek (tak jest w przypadku kredytów z linii PR, RR, Z, K01, K02, KPS) lub pokrycie przez ARMR części kapitału kredytu (linia MRcsk). Co istotne to banki, a nie Agencja, po rozpatrzeniu dokumentów, podejmują decyzję o przyznaniu preferencyjnego kredytu.

Kredyty na sfinansowanie części kosztów inwestycji:

- linia PR – przetwórstwo produktów rolnych, ryb, skorupiaków i mięczaków oraz na zakup akcji lub udziałów;
- linia RR – inwestycje w rolnictwie i rybactwie śródlądowym;
- linia Z – zakup użytków rolnych;

- limit akcji kredytowej: 150 mln zł,

- 1,1 mln zł na dopłaty do oprocentowania.

Kredyty na wznowienie produkcji po klęskach żywiołowych:

- linia K01 - inwestycyjna;
- linia K02 – obrotowa.

- limit akcji kredytowej: 100 mln zł,

- 3 mln zł na dopłaty do oprocentowania.

Kredyty na ponowne uruchomienie produkcji świń zaprzestanej w związku z ASF - linia KPS:

- limit akcji kredytowej: 10 mln zł,

- 100 tys. zł na dopłaty do oprocentowania.

Kredyty z częściową spłatą kapitału na zakup użytków rolnych przez młodych rolników - linia MRcsk:

- 5 mln zł na dopłaty do tych kredytów.

O kredyty w ramach linii PR, RR, Z, K01, K02, i MRcsk rolnicy mogą ubiegać się w: Banku Polskiej Spółdzielczości S.A., SGB-Banku S.A., a także w zrzeszonych i współpracujących z nimi Bankach Spółdzielczych oraz BNP Paribas Bank Polska S.A., Santander Bank Polska S.A., Krakowskim Banku Spółdzielczym, Banku Spółdzielczym w Brodnicy. Natomiast linia KPS - ponowne uruchomienie produkcji świń zaprzestanej w związku z ASF - znajduje się w ofercie: SGB-Banku S.A. a także zrzeszonych i współpracujących z nim banków spółdzielczych, Banku BPS SA oraz Banku Spółdzielczego w Brodnicy.

W 2022 roku banki współpracujące z ARiMR udzieliły najwięcej kredytów z linii Z – zakup użytków rolnych – łącznie było ich 899 na kwotę blisko 259 mln zł.

MODERNIZACJA GOSPODARSTW ROLNYCH – WKRÓTCE NABORY W OBSZARACH E - NAWADNIANIE I F - ZIELONA ENERGIA

Od 31 stycznia 2023 r. rolnicy, którzy planują w swoich gospodarstwach inwestycje związane z nawadnianiem lub wykorzystaniem zielonych źródeł energii, będą mogli ubiegać się o wsparcie finansowe. Nabory wniosków prowadzone będą w ramach działania „Modernizacja gospodarstw rolnych” z PROW 2014-2020.

Wsparcie w obszarze E (nawadnianie w gospodarstwie) będzie przyznawane rolnikom w formie refundacji części poniesionych kosztów kwalifikowanych planowanej do zrealizowania inwestycji. A mogą nią być: wykonanie nowego nawodnienia, ulepszenie istniejącej instalacji nawadniającej czy ulepszenie instalacji nawadniającej połączone z powiększeniem nawadnianego obszaru. Wysokość pomocy wynosi 100 tys. zł, a poziom wsparcia to 60% kosztów kwalifikowanych w przypadku operacji realizowanej przez tzw. „młodego rolnika” lub 50% kosztów kwalifikowanych w pozostałych przypadkach. Ten limit nie łączy się z limitami w pozostałych obszarach finansowanych w ramach „Modernizacji gospodarstw rolnych”, czyli A (produkcja psia), B (produkcja mleka krowiego), C (produkcja bydła mięsnego), D (innowacje) oraz F (zielona energia).

W tym roku w ramach „Modernizacji gospodarstw rolnych” ARiMR uruchamia nowy obszar pomocy – Zielona energia w gospodarstwie (obszar F). W tym przypadku rolnicy będą mogli otrzymać wsparcie na instalację paneli fotowoltaicznych na dachach, o ile te nie są wykonane z azbestu, oraz jeżeli urządzenia objęte pomocą będą usytuowane na gruntach rolnych zabudowanych. Dofinansowaniem objęta będzie również instalacja pomp ciepła.

Istotne jest, żeby produkcja prądu przez urządzenia objęte dofinansowaniem była dostosowana do zużycia energii elektrycznej gospodarstwa. Całkowita moc tych urządzeń nie może przekroczyć 50 kilowatów (kW), przy czym wykorzystanie mocy przypadające na budynki mieszkalne jednorodzinne nie przekroczy 10 kW i będzie stanowić nie więcej niż 20% całkowitej mocy urządzeń.

Pomoc przyznawana będzie w formie refundacji części kosztów kwalifikowanych, do których należą m.in. koszty: zakupu urządzeń do wytwarzania energii elektrycznej z promieniowania słonecznego i jej magazynowania, budowy lub zakupu elementów infrastruktury technicznej niezbędnej do ich montażu czy koszty zakupu pomp ciepła.

Wysokość pomocy wynosi 150 tys. zł. Podobnie jak w obszarze nawadniania w gospodarstwie, tak i w przypadku inwestycji w zielone źródła energii, standardowy poziom wsparcia to 50% kosztów kwalifikowanych, a dla tzw. „młodego rolnika” – 60%. Limit wykorzystany w obszarze F nie łączy się z limitami w pozostałych obszarach finansowanych w ramach „Modernizacji gospodarstw rolnych”.

Wnioski w obu obszarach (E – nawadnianie i F – zielona energia) będzie można składać od 31 stycznia do 1 marca 2023 r. Dokumenty będą przyjmować oddziały regionalne ARiMR właściwe ze względu na miejsce realizacji inwestycji. Wniosek o przyznanie pomocy będzie można złożyć osobiście lub przez upoważnioną osobę, albo przesyłką rejestrowaną nadaną w polskiej placówce pocztowej. Dokumenty można będzie złożyć również w formie elektronicznej poprzez elektroniczną skrzynkę podawczą.

PROGRAM „ENERGIA DLA WSI”

W dniu 18 stycznia 2023 roku w gmachu Ministerstwa Klimatu i Środowiska odbyła się konferencja prasowa z udziałem wicepremiera, Ministra Rolnictwa i Rozwoju Wsi Henryka Kowalczyka, Minister Klimatu i Środowiska Anny Moskwy oraz wiceprezesa NFOŚiGW Artura Michalskiego, dotycząca programu „Energia dla wsi”.

Głównym celem programu jest wzrost wykorzystania odnawialnych źródeł energii na terenach gmin wiejskich i wiejsko-miejskich. Całkowity budżet programu wynosi 1 mld zł. Pierwszy nabór wniosków ruszy 25 stycznia i potrwa do 15 grudnia. Budżet dla tego naboru wynosi 100 mln zł.

Uzyskane środki będzie można przeznaczyć na budowę:

- Elektrowni wodnych
- Instalacji wytwarzania energii z biogazu i/lub biogazu rolniczego w warunkach wysokosprawnej kogeneracji
- Instalacji fotowoltaicznych i wiatrowych
- Magazynów energii – zintegrowanych z instalacją wytwarzanie energii z OZE, która jest przedmiotem projektu

Beneficjentami pomocy mogą być:

- Rolnicy:
 - Osoba fizyczna
 - Jednostka organizacyjna nieposiadająca osobowości prawnej
 - Osoba prawna, która w ramach działalności rolniczej, prowadzonej przez okres 12 miesięcy, prowadzi:
 - gospodarstwo rolne w rozumieniu przepisów o podatku rolnym, położone w ramach zabudowy zagrodowej w rozumieniu przepisów o ochronie gruntów rolnych i leśnych lub
 - dział specjalny produkcji rolnej
 - Spółdzielnia energetyczna lub jej członek (członek spółdzielni musi być przedsiębiorcą w rozumieniu ustawy z dnia 6 marca 2018 r. Prawo przedsiębiorców)
 - Powstająca spółdzielnia energetyczna

Dofinansowanie może być w formie dotacji do 20 mln zł oraz pożyczki do 25 mln zł. Pożyczki oprocentowane będą na warunkach preferencyjnych: WIBOR 3M + 50 pb, nie mniej niż 1,5% w skali roku lub na warunkach rynkowych. Pożyczka na warunkach preferencyjnych podlega umorzeniu zgodnie z Zasadami udzielania dofinansowania ze środków NFOŚiGW.

DELIKATNY SPADEK NA GDT

Od wielu notowań na platformie GDT utrzymywał się trend spadkowy, który utrzymuje się również w roku bieżącym. Pierwsza aukcja w styczniu 2023 roku zakończyła się spadkiem indeksu o 2,8%. Podczas drugiej styczniowej aukcji indeks po raz kolejny odnotował spadek, który wyniósł 0,1%. Średnia cena ukształtowała się na poziomie 3 393 USD.

Ujemny indeks przełożył się na spadek notowań trzech oferowanych kategorii produktów mleczarskich. Największe obniżki odnotowano w przypadku bezwodnego tłuszczu mlecznego oraz masła. Notowania dwóch produktów odnotowały wzrost, z czego największy dotyczył sera Cheddar.

Wyniki ostatniej sesji w dniu 17 stycznia 2023 roku:

- ✓ Ser Cheddar +4,0% - cena 4 871 USD/t
- ✓ Pełne mleko w proszku +0,1% - cena 3 218 USD/t
- ✓ Odtłuszczone mleko w proszku -0,3% - cena 2 842 USD/t
- ✓ Masło -0,6% - cena 4 449 USD/t
- ✓ Bezwodny tłuszcz mleczny -0,9% - cena 5 337 USD/t
- ✓ Laktoza – nie była oferowana
- ✓ Maślanka w proszku – nie była oferowana
- ✓ Serwatka w proszku – nie była oferowana

W Polsce ceny surowca utrzymywały w 2022 roku trend wzrostowy, jednak producenci mleka z początkiem bieżącego roku odczuwają spadki cen mleka.

DOROTA GRABARCZYK
D.GRABARCZYK@PFHB.PL