

09/21

RYNEK

W A R S Z A W A

W R Z E S I E Ń 2 0 2 1

KONTAKT

[www.pfhb.pl](http://www.pfhb.pl)

e-mail:

[d.smigielska@pfhb.pl](mailto:d.smigielska@pfhb.pl)

# O NAS

Polska Federacja Hodowców Bydła i Producentów Mleka w Warszawie jest jedynym pełnoprawnym reprezentantem środowiska hodowców bydła i producentów mleka w Polsce.

## KONTAKT

[www.pfhb.pl](http://www.pfhb.pl)

ul. Żurawia 22

00-515 Warszawa

**CELEM POLSKIEJ FEDERACJI  
JEST REPREZENTOWANIE  
INTERESÓW I OBRONA PRAW  
JEJ CZŁONKÓW, A W  
SZCZEGÓLNOŚCI:**

- Podejmowanie strategicznych działań związanych z hodowlą bydła i produkcją mleka.
- Wspieranie hodowli bydła i produkcji mleka.
- Podejmowanie zadań w hodowli bydła i produkcji mleka, o charakterze ponadregionalnym lub ogólnokrajowym.
- Opracowywanie programów hodowlanych i koordynowanie ich realizacji.
- Pomoc członkom organizacji w ich działalności statutowej.
- Reprezentowanie PFHBiPM na arenie międzynarodowej.
- Współdziałanie z organizacjami międzynarodowymi zajmującymi się problematyką oceny użytkowości, inseminacji i hodowli bydła.
- Ścisła współpraca z organizacjami i instytucjami krajowymi zajmującymi się inseminacją bydła.
- Dbanie o dobre imię polskiego hodowcy

**POLSKA FEDERACJA REALIZUJE  
SWOJE CELE MIĘDZY INNYMI  
POPRAZ:**

- Prowadzenie oceny wartości użytkowej bydła mlecznego i mięsno-mlecznego lub hodowlanej.
- Prowadzenie ksiąg bydła i dokumentacji hodowlanej wg obowiązujących przepisów.
- Prowadzenie laboratoriów oceny mleka.
- Prowadzenie systemu informatycznego dla potrzeb oceny wartości użytkowej i hodowlanej bydła.
- Organizowanie działalności zapewniającej wdrażanie nowoczesnych metod w dziedzinie hodowli bydła i produkcji mleka.
- Opracowywanie i realizację regionalnych i krajowych programów hodowlanych.
- Organizację wystaw, pokazów oraz seminariów.
- Dokonywanie na zlecenie hodowców selekcji w ocenianych stadach, wyrażanie zaleceń dotyczących remontu stada, doboru hodowlanego i klasyfikacji bydła.
- Wykorzystywanie dotacji na postęp biologiczny w programach zaakceptowanych przez Ministerstwo Rolnictwa i Rozwoju Wsi.
- Prowadzenie badania oceny mleka do celów hodowlanych.
- Prowadzenie działalności doradczej i szkoleniowej.
- Prowadzenie Laboratorium Genetyki Bydła w celu genotypowania zwierząt.

# Spis treści

Pogłowie bydła 01

Ocena użytkowości 02

Skup mleka 03

Skup mleka w UE

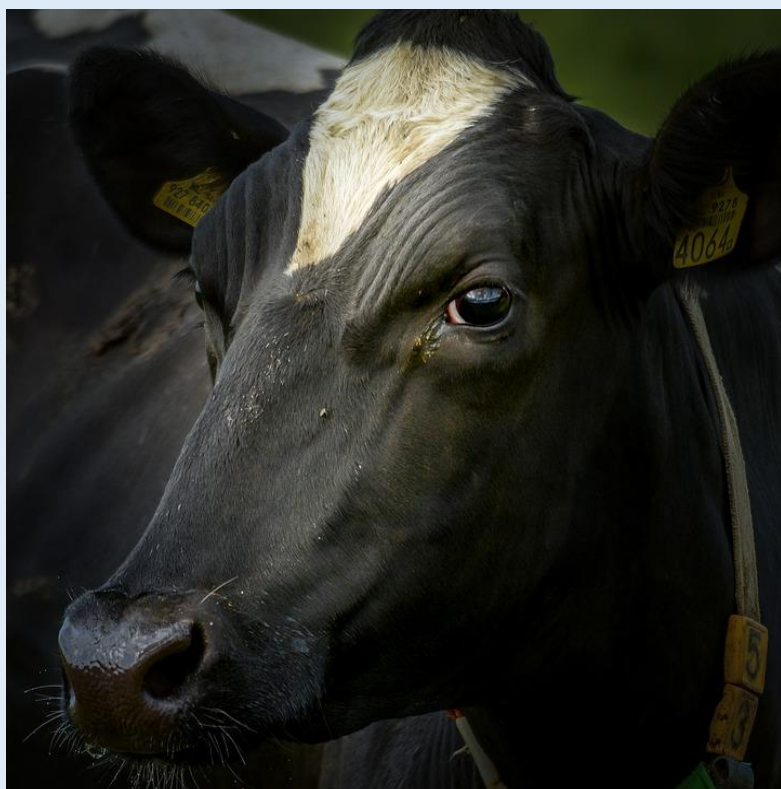
Cena mleka 04

Cena mleka w UE

Produkcja artykułów 05

Ceny artykułów

Aktualności 06



# POGŁÓWIE BYDŁA

Populacja bydła w połowie 2021 roku wynosiła 6 400,9 tys. sztuk i była o 0,9% tj. o 57,2 tys. szt. wyższa niż przed rokiem oraz o 1,9% wyższa niż w grudniu 2020 roku (o 122,0 tys. sztuk).



### POGŁOWIE CIELĄT

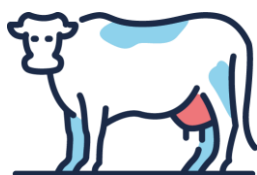
Pogłowie cieląt do 1 roku wzrosło o 3,5% w porównaniu z czerwcem 2020 r. W porównaniu do grudnia 2020 r. wzrosło o 3,1% do poziomu 1 788,8 tys. szt.

Cielęta stanowią 28,0% w strukturze pogłowia



### POGŁOWIE MŁODEGO BYDŁA

Liczba młodego bydła w wieku 1-2 lata zwiększyła się o 3,3% w porównaniu ze stanem w ubiegłym roku, a w porównaniu z grudniem 2020 r. populacja została zwiększona o 3,1% i wynosiła 1 856,0 tys. szt. Młode bydło stanowi 29,0% w strukturze pogłowia



### KROWY

Pogłowie krów zostało ograniczone o 3,2% w porównaniu z czerwcem 2020 r., również w porównaniu do grudnia 2020 r. odnotowało spadek o 0,1% i wynosiło 2 388,5 tys. szt.

W strukturze pogłowia krowy stanowią 37,3%.

Rok		Krowy ogółem	Krowy pozostałe	Krowy mleczne
2010	VI	2656	118	2538
	XII	2636	107	2529
2011	VI	2626	153	2473
	XII	2568	122	2446
2012	VI	2578	137	2441
	XII	2469	123	2346
2013	VI	2531	170	2361
	XII	2442	143	2299
2014	VI	2479	169	2310
	XII	2403	155	2248
2015	VI	2445	166	2279
	XII	2303	169	2134
2016	VI	2332	186	2146
	XII	2304	174	2130
2017	VI	2374	220	2154
	XII	2341	188	2153
2018	VI	2429	196	2233
	XII	2417	203	2214
2019	VI	2461	240	2221
	XII	2403	239	2164
2020	VI	2487,5	262,7	2224,8
	XII	2391,3	265,6	2125,7
2021*	VI	2388,5	265,9	2122,6
	XII	2400	265	2135
2022*	VI	2445	250	2195

Pogłowie krów w Polsce w tys. sztuk: Dane GUS, IERiGŻ-PIB, \*prognozy IERiGŻ-PIB

Wyszczególnienie	Wskaźniki dynamiki						
	2018	2019	2020	2018	2019	2020	
				Rok poprzedni = 100		2018 = 100	
UE-14	15 924,6	15 766,6	15 626,5	97,8	99,0	99,1	98,1
UE-13	5 104,8	4 999,0	4 919,0	99,7	97,9	98,4	96,4
w tym Polska	2 214,1	2 166,9	2 125,7	102,8	97,9	98,1	96,0
UE-27	21 029,5	20 765,5	20 545,5	98,2	98,7	98,9	97,7

Pogłowie krów mlecznych w Unii Europejskiej tys. sztuk (XII): Dane GUS, IERiGŻ-PIB

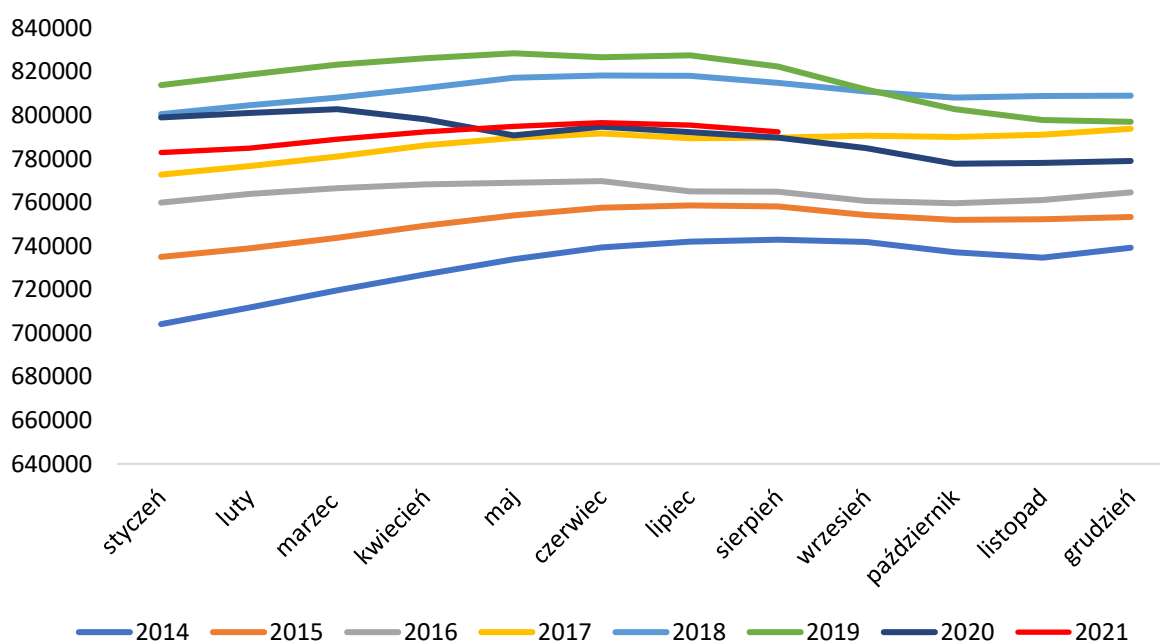
# OCENA UŻYTKOWOŚCI

Polska Federacja Hodowców Bydła i Producentów Mleka od 1 lipca 2006 roku przejęła realizowanie zadań z zakresu oceny wartości użytkowej bydła.

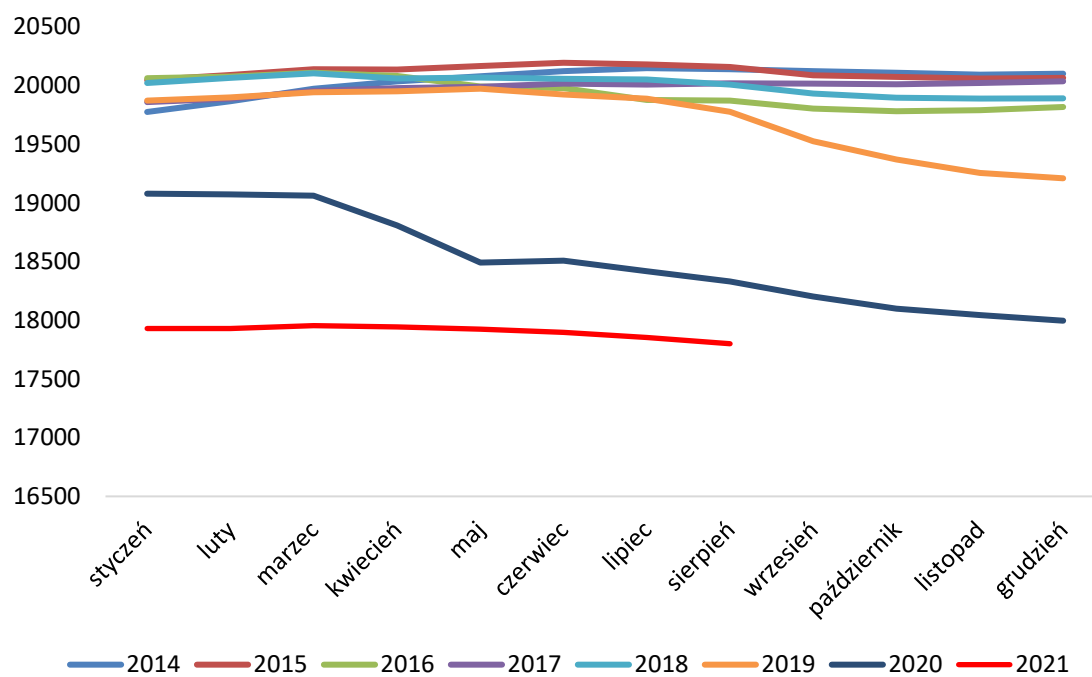
**W sierpniu 2021 roku pod oceną było 792 445 krów,  
pochodzących z 17 800 obór.**



## Krowy



## Stada



# REGIONY OCENY

01

## CENTRUM

W sierpniu w Regionie Oceny Centrum oceniono 209 075 krów, z 5 623 obór

02

## WSCHÓD

W Regionie Oceny Wschód w sierpniu bieżącego roku oceniono 187 602 krowy, pochodzących z 4 413 obór.

03

## ZACHÓD

Ilość krów ocenionych w sierpniu 2021 roku wynosiła 225 388. Utrzymywane były w 3 956 oborach

04

## PÓŁNOC

W Regionie Oceny Północ w sierpniu oceniono 170 380 krów, z 3 808 obór.

# SKUP MLEKA W POLSCE

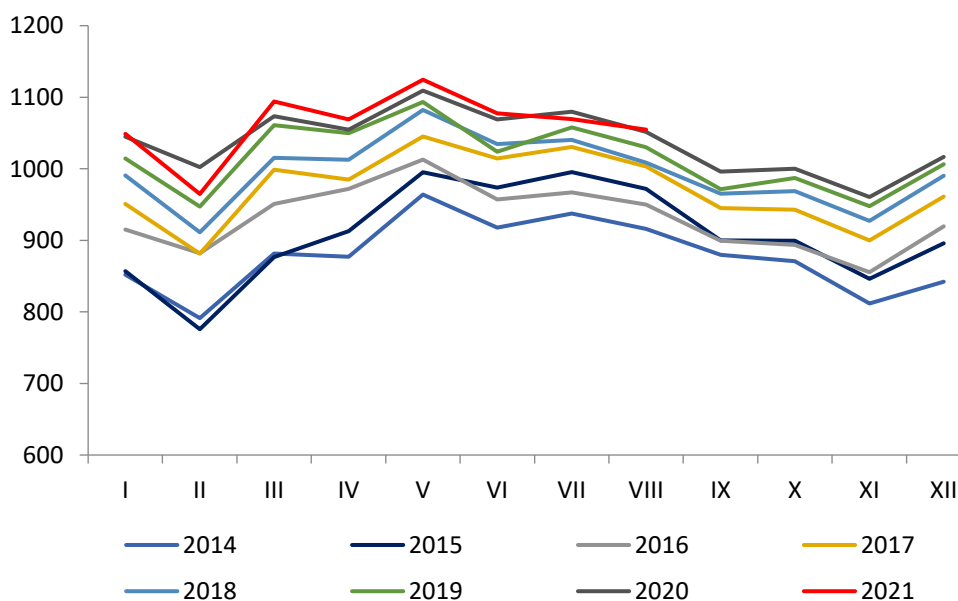
W Polsce od wielu lat odnotowywany jest systematyczny wzrost skupu mleka.  
Średnioroczny wzrost skupu wynosi około 2%

# SKUP MLEKA W SIERPNIU



Według danych Głównego Urzędu Statystycznego meldunkowy skup mleka w sierpniu bieżącego roku wyniósł **1 021,8 mln litrów**.

W okresie od stycznia do sierpnia 2021 r. w Polsce skupiono **8 239,2 mln litrów** mleka.



# PROCENTOWE ZMIANY SKUPU

## W RELACJI MIESIĘCZNEJ

- Skup mleka w sierpniu był o 1,4% mniejszy od skupu odnotowanego w lipcu

**-1,4%**

## W RELACJI ROCZNEJ

- W sierpniu skupiono o 0,3% więcej mleka niż w sierpniu 2020 r.

**+0,3%**

## ŁĄCZNY SKUP W 2021 R.

- W ciągu ośmiu miesięcy bieżącego roku skupiono o 0,2% więcej mleka niż w analogicznym okresie ubiegłego roku

**+0,2%**

Ilość skupionego mleka w okresie I-VIII 2021 w tys. litrów

województwo	wg siedziby jednostki skupującej	wg siedziby producenta	różnica w ilościach skupionego mleka	różnica [%]
<b>Polska</b>	<b>8 239 156</b>	<b>8 239 156</b>	<b>x</b>	<b>x</b>
<b>dolnośląskie</b>	34 806	112 126	-77 320	-69,0%
<b>kujawsko-pomorskie</b>	214 288	579 668	-365 380	-63,0%
<b>lubelskie</b>	493 525	391 127	102 398	26,2%
<b>lubuskie</b>	155 188	68 872	86 316	125,3%
<b>łódzkie</b>	481 781	569 983	-88 202	-15,5%
<b>małopolskie</b>	92 244	85 932	6 312	7,3%
<b>mazowieckie</b>	1 719 180	1 759 832	-40 652	-2,3%
<b>opolskie</b>	141 036	186 257	-45 221	-24,3%
<b>podkarpackie</b>	56 950	67 383	-10 433	-15,5%
<b>podlaskie</b>	3 084 584	1 817 783	1 266 801	69,7%
<b>pomorskie</b>	98 522	239 153	-140 631	-58,8%
<b>śląskie</b>	124 053	171 509	-47 456	-27,7%
<b>świętokrzyskie</b>	230 212	118 331	111 881	94,5%
<b>warmińsko-mazurskie</b>	228 813	642 658	-413 845	-64,4%
<b>wielkopolskie</b>	1 052 887	1 339 113	-286 226	-21,4%
<b>zachodniopomorskie</b>	31 087	89 429	-58 342	-65,2%

W okresie styczeń – sierpień 2021 r. najwięcej mleka ubyto z województw: warmińsko-mazurskiego (413,8 mln l), kujawsko-pomorskiego (365,4 mln l) oraz wielkopolskiego (286,2 mln l).

Najwięcej mleka z innych województw trafiło do województwa podlaskiego (1 266,8 mln l).

# SKUP MLEKA W UE

W lipcu bieżącego roku skup mleka został ograniczony w siedemnastu krajach członkowskich, w relacji rocznej. W pozostałych krajach w analizowanym miesiącu zwiększono skup surowca.

# SKUP MLEKA W UE

## LIPIEC

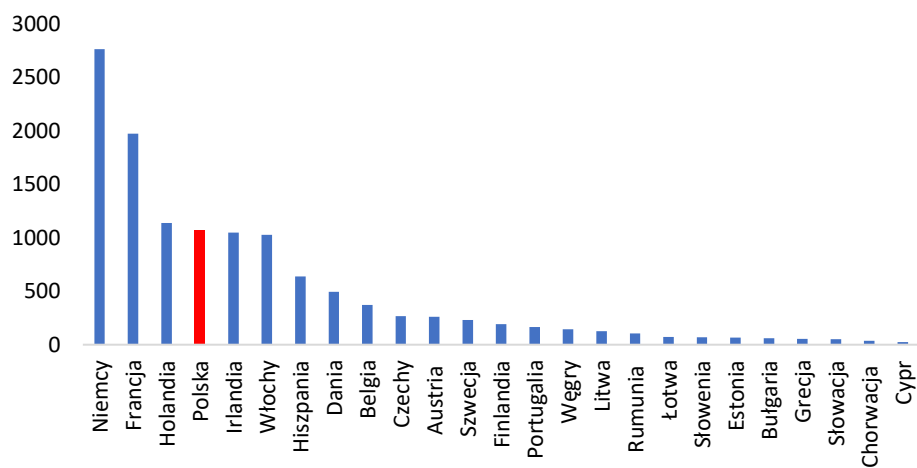


Według danych Eurostat w lipcu 2021 roku w Unii Europejskiej skupiono **12 598,4 tys. ton** mleka, tj. taka sama ilość jak w czerwcu 2021 r., ale o 0,2% więcej niż w lipcu 2020 r.

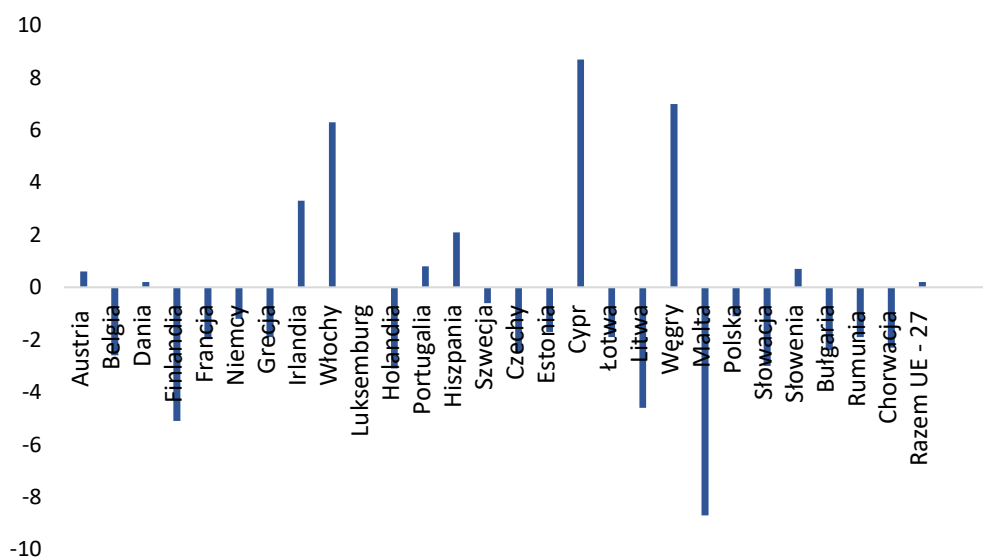
Sześciu największych producentów mleka w Unii Europejskiej (Niemcy, Francja, Holandia, Włochy, Irlandia i Polska), w analizowanym miesiącu skupiło łącznie **9 019,8 tys. ton** mleka, było to o 0,3% mniej niż przed rokiem. Skup ten stanowił 72,0% całego unijnego mleka.



Skup mleka w lipcu



% zmiana rok do roku



# CENY MLEKA W POLSCE

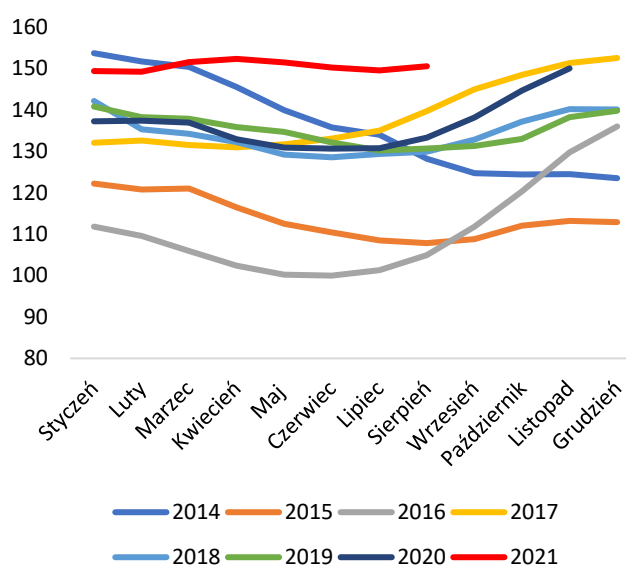
Od maja bieżącego roku utrzymywał się delikatny trend spadkowy ceny mleka.  
Został on wyhamowany w sierpniu.

# CENA MLEKA W SIERPNIU



Według GUS średnia cena mleka w sierpniu bieżącego roku wynosiła **150,52 zł/hl**, była o 0,7% wyższa niż w lipcu 2021 r. oraz o 13,0% wyższa niż w sierpniu 2020 r.

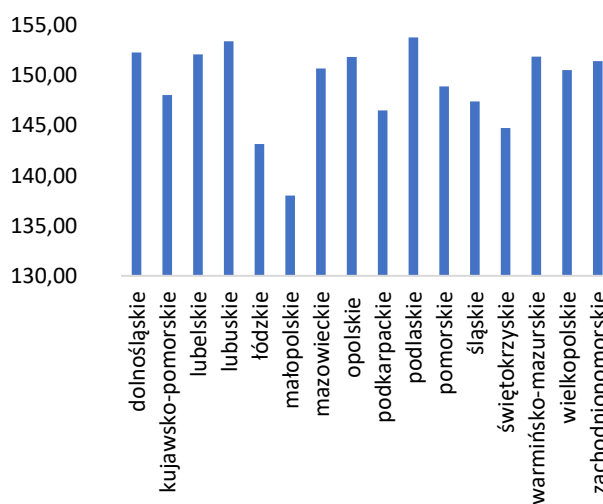
W okresie styczeń – sierpień 2021 r. średnia cena skupu mleka ukształtowała się na poziomie **150,49 zł/hl** i była o 12,5% wyższa niż w analogicznym okresie 2020 roku.



# CENA W WOJEWÓDZTWAC



Zróżnicowanie cen mleka w województwach jest dość wyraźne. W sierpniu 2021 r. najwyższą cenę otrzymywali producenci z województw: podlaskiego 153,77 zł/hl, lubuskiego 153,39 zł/hl oraz dolnośląskiego 152,26 zł/hl. Najniższą cenę natomiast wypłacano w województwach: małopolskim 138,01 zł/hl, łódzkim 143,13 zł/hl oraz świętokrzyskim 144,75 zł/hl.



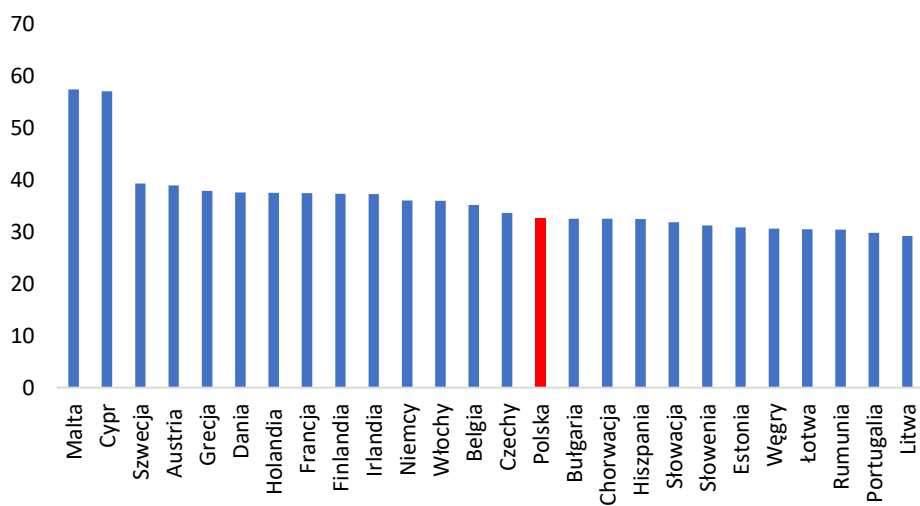
# CENY MLEKA W UE

W lipcu bieżącego roku w Unii Europejskiej cena skupu mleka utrzymała się na takim samym poziomie jak przed miesiącem.

# CENA MLEKA W LIPCU



W lipcu 2021 roku średnia cena mleka w Unii Europejskiej ukształtowała się na poziomie **35,76 EUR/100 kg** i była taka sama jak w czerwcu 2021 r., ale o 8,8% wyższa niż w lipcu 2020 r.



# PRODUKCJA ARTYKUŁÓW MLECZARSKICH

POLSKA JEST DUŻYM PRODUCENTEM ARTYKUŁÓW MLECZARSKICH

# PRODUKCJA

## 01

### MLEKO PŁYNNNE

W lipcu produkcja mleka płynnego wynosiła 285,4 mln litrów i była o 1,4% wyższa niż przed miesiącem oraz o 3,0% wyższa niż w lipcu 2020 r.

W okresie styczeń – lipiec wyprodukowano 2 039,5 mln l mleka płynnego i było to o 2,4% więcej niż w analogicznym okresie ubiegłego roku.

## 02

### ŚMIETANA

Produkcja śmietany w lipcu wynosiła 20,9 mln litrów i była o 0,5% niższa niż w poprzednim miesiącu, ale o 4,5% wyższa niż w lipcu 2020 r.

W okresie siedmiu miesięcy wyprodukowano 128,1 mln litrów śmietany, tzn. o 3,5% więcej niż w tym samym okresie 2020 roku.

## 03

### JOGURT

W lipcu wyprodukowano 32,0 mln litrów jogurtu, tj. o 3,9% mniej niż przed miesiącem, ale o 0,3% więcej niż w lipcu 2020 roku.

W okresie styczeń – lipiec produkcja jogurtów wynosiła 216,4 mln litrów i było to o 1,2% mniej niż w analogicznym okresie ubiegłego roku.

## 04

### SERY TWAROGOWE

W lipcu produkcja serów twarogowych wynosiła 38,6 tys. ton i była o 3,0% mniejsza niż przed miesiącem, ale o 0,7% wyższa niż w analogicznym miesiącu ubiegłego roku.

W ciągu siedmiu miesięcy bieżącego roku wyprodukowano 288,0 tys. ton sera twarogowego, tzn. o 1,8% więcej niż w 2020 roku.



05

**SER PODPUSZCZKOWY DOJRZEWAJĄCY**

W lipcu wyprodukowano 25,5 tys. ton serów podpuszczkowych dojrzewających, tj. o 12,1% mniej niż w czerwcu 2021 r. oraz o 12,8% mniej niż w lipcu 2020.

W okresie styczeń – lipiec wyprodukowano 202,4 tys. ton serów podpuszczkowych i było to o 1,2% więcej niż w analogicznym okresie 2020 roku.

06

**MASŁO**

Produkcja masła w lipcu 2021 r. ukształtowała się na poziomie 17,9 tys. ton i była o 0,6% wyższa niż przed miesiącem, ale o 5,7% niższa niż w lipcu 2020 roku.

W okresie siedmiu miesięcy produkcja masła wynosiła 141,7 tys. ton i była o 1,2% niższa niż w 2020 roku.

07

**ODTŁUSZCZONE MLEKO W PROSZKU**

W lipcu wyprodukowano 13,3 tys. ton OMP, tj. o 19,4% mniej niż w czerwcu 2021 r. oraz o 11,3% mniej niż w analogicznym miesiącu ubiegłego roku.

W okresie styczeń – lipiec wyprodukowano 100,6 tys. ton OMP, tzn. 7,0% mniej niż w tym samym czasie 2020 roku.

08

**PEŁNE MLEKO W PROSZKU**

Produkcja PMP w lipcu wynosiła 2,1 tys. ton i była o 8,7% niższa niż przed miesiącem, ale o 10,8% wyższa niż w lipcu 2020 r.

W okresie siedmiu miesięcy produkcja PMP wynosiła 18,0 tys. ton i była o 1,5% niższa niż w roku ubiegłym.

09

**SERWATKA**

W lipcu wyprodukowano 120,7 tys. ton serwatki, tj. o 4,6% mniej niż w czerwcu oraz o 17,1% mniej niż w analogicznym miesiącu ubiegłego roku.

W okresie styczeń – lipiec wyprodukowano 881,8 tys. ton serwatki płynnej i proszkowanej i było to o 8,3% mniej niż w analogicznym okresie 2020 roku.

# CENY ARTYKUŁÓW MLECZARSKICH

Ceny podstawowych produktów mleczarskich w lipcu były wyższe niż w poprzednim miesiącu oraz wyższe w porównaniu z cenami sprzed roku.

# CENY W LIPCIE

## 01

### MASŁO

Za masło w blokach krajowi producenci w lipcu otrzymywali cenę 19,75 zł/kg i była ona 0,05% wyższa niż w czerwcu oraz o 12,2% wyższa niż w lipcu 2020 r.

W okresie siedmiu miesięcy cena masła ukształtowała się na poziomie 19,07 zł/kg i była o 11,2% wyższa niż w tym samym okresie ubiegłego roku.

## 02

### SERY PODPUSZCZKOWE

W lipcu średnia cena serów podpuszczkowych dojrzewających wynosiła 15,89 zł/kg, tj. o 1,9% drożej niż przed miesiącem oraz o 7,8% drożej niż w lipcu ubiegłego roku.

W okresie siedmiu miesięcy 2021 r. średnia cena sera wynosiła 15,66 zł/kg i była o 4,2% wyższa niż w analogicznym okresie 2020 roku.

## 03

### ODTŁUSZCZONE MLEKO W PROSZKU

W lipcu cena OMP ukształtowała się na poziomie 12,07 zł/kg i była o 0,6% wyższa niż w czerwcu oraz o 23,8% wyższa niż w analogicznym miesiącu ubiegłego roku.

W okresie styczeń - lipiec cena OMP wynosiła 11,43 zł/kg i była o 10,7% wyższa niż w tym samym czasie ubiegłego roku.

## TYGODNIOWE NOTOWANIA CEN PRODUKTÓW MLECZARSKICH

30.08 – 05.09.2021

	[zł/kg]	różnica względem wcześniejszego:		
		roku [%]	miesiąca [%]	tygodnia [%]
<b>Masło w blokach</b>	18,04	22,5	3,4	-1,2
<b>Masło konfekcjonowane</b>	19,62	16,2	7,6	2,8
<b>OMP</b>	11,60	26,2	1,9	2,7
<b>PMP</b>	14,40	24,4	0,4	0,7
<b>Ser Edamski</b>	14,88	16,4	2,6	0,9
<b>Ser Gouda</b>	14,83	12,0	1,2	-0,6

06 – 12.09.2021

	[zł/kg]	różnica względem wcześniejszego:		
		roku [%]	miesiąca [%]	tygodnia [%]
<b>Masło w blokach</b>	18,75	30,4	5,8	4,0
<b>Masło konfekcjonowane</b>	19,94	16,1	7,7	1,6
<b>OMP</b>	11,63	26,4	3,6	0,2
<b>PMP</b>	14,40	24,1	1,7	0,0
<b>Ser Edamski</b>	14,98	14,8	2,0	0,7
<b>Ser Gouda</b>	15,36	13,1	2,7	3,6

13 – 19.09.2021

	[zł/kg]	różnica względem wcześniejszego:		
		roku [%]	miesiąca [%]	tygodnia [%]
<b>Masło w blokach</b>	19,55	32,9	10,0	4,3
<b>Masło konfekcjonowane</b>	20,48	17,5	8,2	2,7
<b>OMP</b>	11,64	26,8	3,2	0,1
<b>PMP</b>	14,47	25,3	0,3	0,5
<b>Ser Edamski</b>	15,33	15,8	3,6	2,3
<b>Ser Gouda</b>	15,10	12,8	0,3	-1,7

20 – 26.09.2021

	[zł/kg]	różnica względem wcześniejszego:		
		roku [%]	miesiąca [%]	tygodnia [%]
<b>Masło w blokach</b>	19,91	30,8	9,1	1,8
<b>Masło konfekcjonowane</b>	21,03	19,6	10,2	2,7
<b>OMP</b>	11,72	27,5	3,7	0,6
<b>PMP</b>	14,53	27,1	1,6	0,4
<b>Ser Edamski</b>	15,29	17,2	3,7	-0,3
<b>Ser Gouda</b>	15,22	13,8	2,0	0,8

# CENY NA RYNKACH ZAGRANICZNYCH

## MASŁO

W dniu 24 września 2021 roku na giełdzie w USA cena masła ukształtowała się na poziomie 3 809 USD/t i była o 3,5% niższa niż w poprzednim notowaniu, ale o 1% wyższa niż przed miesiącem. W relacji rocznej masło było o 15% droższe.

Na nowozelandzkiej giełdzie GDT w dniu 21 września bieżącego roku cena masła wynosiła 4 857 USD/t i była o 2% niższa niż w poprzednim notowaniu, jednak o 2% wyższa niż w sierpniu. W porównaniu z cenami sprzed roku masło było o 48% droższe.

## ODTŁUSZCZONE MLEKO W PROSZKU

W USA, w dniu 24 września 2021 r., cena OMP wynosiła 2 943 USD/t i była o 1% niższa niż w poprzednim notowaniu, ale o 7% wyższa niż przed miesiącem, o 26,5% wyższa niż we wrześniu 2020 roku.

Na aukcji Global Dairy Trade w dniu 21 września bieżącego roku odtłuszczone mleko w proszku zbywano po cenie 3 302 USD/t, tj. o 1% drożej niż dwa tygodnie wcześniej, o 8% drożej niż przed miesiącem. W porównaniu z cenami sprzed roku OMP było o 14% droższe.

### **PEŁNE MLEKO W PROSZKU**

W Stanach Zjednoczonych, w dniu 24 września 2021 r., cena pełnego mleka w proszku ukształtowała się na poziomie 4 134 USD/t i była o 2% wyższa niż w poprzednim notowaniu, o 3% wyższa niż w sierpniu. W relacji rocznej pełne mleko w proszku było o 10% droższe.

Na nowozelandzkiej giełdzie GDT w dniu 21 września pełne mleko w proszku zbywano po cenie 3 777 USD/t, tj. o 2% drożej niż dwa tygodnie wcześniej, o 6% drożej niż w sierpniu oraz o 26,5% drożej niż we wrześniu ubiegłego roku.

### **SER CHEDDAR**

W Stanach Zjednoczonych, pod koniec września, ser Cheddar zbywano po cenie 3 764 USD/t, tj. o 5% taniej niż w poprzednim notowaniu oraz o 2% taniej niż w sierpniu 2021 roku. W relacji rocznej ser Cheddar był o 33% tańszy.

Podczas notowań w dniu 21 września bieżącego roku na giełdzie GDT, cena sera Cheddar ukształtowała się na poziomie 4 274 USD/t i była o 1% niższa niż w poprzednim notowaniu, o 2% wyższa niż w połowie sierpnia 2021 roku. w porównaniu z cenami sprzed roku cena sera była o 16% wyższa.

# AKTUALNOŚCI

Aktualności z rynku mleka są również publikowane na stronie [www.pfhb.pl](http://www.pfhb.pl)

## STRATEGIA „OD POLA DO STOŁU” – OPINIA UNIWERSYTETU W KILONII

W połowie września bieżącego roku Uniwersytet w Kilonii opublikował wyniki badania, które miało na celu przewidzenie możliwych konsekwencji wdrożenia strategii „Od pola do stołu (F2F). Jest to kolejne sprawozdanie, które potwierdza, że flagowa strategia Komisji Europejskiej może mieć poważne konsekwencje dla unijnej produkcji żywności, dla gospodarstw oraz dla spójności obszarów wiejskich. To nowe badanie potwierdza wnioski z technicznego sprawozdania WCB upublicznionego bez nagłaśniania w samym środku sezonu wakacyjnego, także zwraca uwagę na masową ucieczkę emisji, która mogłaby wynikać z nastawionego na cele podejścia strategii F2F, co pozwala jego autorom na stwierdzenie, że „strategia F2F nie jest skuteczna w walce ze zmianami klimatycznymi”. Ponad rok po prezentacji przez Komisję swojej strategii, wciąż nie ma oficjalnego badania, w którym przedstawiona jest ocena skutków wprowadzenia strategii. Przyczynia się to do tego, że coraz więcej uniwersytetów i zainteresowanych stron, przeprowadza badania na własną rękę. W ostatnich tygodniach obserwowano wysyp sprawozdań wskazujących na podobne trendy, które powinny budzić niepokój nie tylko społeczności rolniczej. Jeśli chodzi o produkcję, to tak samo jak wszystkie badania - to opracowane przez Uniwersytet w Kilonii, także uważa, że strategia F2F doprowadzi do jej znaczącego spadku. Według autorów będzie on wynosił -20% dla wołowiny, -6,3% dla mleka oraz -21,4 i -20% odpowiednio dla zbóż i roślin oleistych w całej UE. Po raz kolejny, tak samo jak w przypadku poprzednich badań, autorzy tego badania zwracają uwagę na znaczący wzrost cen. Będzie on najmocniej odczuwalny w przypadku cen mięsa wołowego (+58%), mięsa wieprzowego (+48%) oraz mleka surowego (ok. +36%). W przypadku innych upraw wzrost ten będzie wynosił odpowiednio +15% dla warzyw i owoców, +18% dla roślin oleistych i 12,5% dla zbóż. Jeśli chodzi o handel, to wnioski badania przeprowadzonego na Uniwersytecie Christiana-Albrechta są również jednoznaczne: jeśli wszystkie środki zawarte w strategii F2F zostaną wprowadzone jednocześnie, to „unijny eksport netto zbóż i mięsa wołowego zostanie zastąpiony importem netto”. To nowe sprawozdanie mówi o ograniczeniu emisji gazów cieplarnianych o 29% całości potencjału cieplarnianego unijnego rolnictwa. Jednakże autorzy uznają, że strategia nie będzie skuteczna z punktu widzenia klimatu. Z jednej strony, strategia doprowadzi do zmniejszenia magazynowanego CO<sub>2</sub> w sektorze LULUCF o 50 milionów ton ekwiwalentu CO<sub>2</sub>, a relokacja unijnej produkcji do państw trzecich przyczyni się do zwiększenia emisji gazów cieplarnianych o 54,3 miliona ton ekwiwalentu CO<sub>2</sub>. Połączenie tych dwóch elementów zneutralizuje spodziewany efekt rzeczywistej redukcji emisji z sektora rolnego wpisany w unijną F2F. Wniosek badaczy powinien być dzwonkiem alarmowym dla europejskich decydentów. „Sama strategia F2F nie jest równoznaczna ze spójną strategią w zakresie polityki rolnej. Poszczególne jej środki wydają się być specyficzną formą ograniczeń produkcyjnych, które nie dostarczają spójnych ram dla polityki rolnej, stworzonych w celu efektywnego i skutecznego wdrażania celów określonych dla rolnictwa w Zielonym Ładzie. Ta analiza, tak samo jak poprzednie, ma ograniczenia, ponieważ skutki strategii F2F będą bardzo liczne i trudno je wszystkie uchwycić za pomocą jednego narzędzia modelującego. Jednak można zadać sobie pytanie, dlaczego modele te nie zostały stworzone przed określeniem celów ilościowych? Dlaczego Komisja wciąż nie przeprowadziła oceny skutków tej strategii, co pozwoliłoby wszystkim zainteresowanym stronom, na prowadzenie dyskusji o rozwiązaniach w oparciu o konkrety? Dlaczego Parlament Europejski szykuje się do przegłosowania, na sesji plenarnej, jeszcze bardziej restrykcyjnych środków bez uprzedniego zmierzania dodatkowych skutków? W reakcji na tę nową publikację Christiane Lambert, przewodnicząca COPA, oświadczyła: „Europejska wspólnota rolnicza jest zaangażowana, na poziomie lokalnym i globalnym pojawia się wiele inicjatyw. Jednak w tej chwili mierzymy się poważnym problemem dotyczącym sposobu tworzenia F2F w Brukseli. Komisja Europejska oraz Parlament nie mogą udawać, że te publikacje nie powstały, nie mogą też ignorować społecznych, gospodarczych i środowiskowych konsekwencji, które zostały w nich wymienione. Nie możemy zaakceptować podejścia F2F nastawionego na cele, którego skutki będą odwrotne do zamierzonych. Uderzyło nas także to, że w przemówieniu na temat stanu Unii Europejskiej, w tym tygodniu, nawet słowem nie wspomniano o rolnictwie. Komisja musi rozpocząć prawdziwy dialog ze wspólnotą rolniczą, musi pracować na konkretnymi rozwiązaniami fundamentalnych kwestii: wycieków emisji, suwerenności żywnościowej.”



## WSTĘPNE PODSUMOWANIE NABORU NA MODERNIZACJĘ GOSPODARSTW ROLNYCH

Do 20 września o wsparcie finansowe z PROW 2014-2020 mogli ubiegać się rolnicy zainteresowani modernizacją gospodarstw. Tegoroczny nabór rozpoczął się 21 czerwca i został przedłużony o ponad miesiąc, gdyż o takiej potrzebie informowali rolnicy i organizacje branżowe.

Według wstępnych danych do Agencji Restrukturyzacji i Modernizacji Rolnictwa wpłynęło ponad 7,3 tys. wniosków na kwotę ok. 1,423 mld zł. Zdecydowanie największą popularnością wśród ubiegających się o wsparcie cieszyły się inwestycje z obszaru D (inwestycje związane z racjonalizacją technologii produkcji, wprowadzeniem innowacji, zmianą profilu produkcji, zwiększeniem skali produkcji, poprawą jakości produkcji lub zwiększeniem wartości dodanej produktu). W czołówce regionów zainteresowanych modernizowaniem gospodarstw znalazły się – Mazowsze, Wielkopolska, Podlasie i Lubelszczyzna. W związku z tym, że dokumenty do placówek Agencji mogły być wysyłane również drogą pocztową oraz ze względu na trwający proces rejestracji wniosków, na ostateczne dane trzeba jeszcze poczekać.

Przez ostatnie trzy miesiące ARiMR przyjmowała wnioski wyjątkowo we wszystkich pięciu obszarach pomocy, tj.: rozwój produkcji prosiąt (obszar A); rozwój produkcji mleka krowiego (obszar B); rozwój produkcji bydła mięsnego (obszar C); inwestycje związane z racjonalizacją technologii produkcji, wprowadzeniem innowacji, zmianą profilu produkcji, zwiększeniem skali produkcji, poprawą jakości produkcji lub zwiększeniem wartości dodanej produktu (obszar D) i nawadnianie w gospodarstwie. W przypadku tegorocznego naboru na inwestycje w obszary A, B, C i D można było złożyć tylko jeden wniosek o pomoc. Natomiast o wsparcie na nawadnianie rolnicy mogli ubiegać się również, gdy starali się o środki na inwestycje w hodowlę zwierząt lub związane z racjonalizacją produkcji.

## OD 18 PAŹDZIERNIKA WYPŁATA ZALICZEK

W tym roku, podobnie jak w poprzednich latach, rolnicy mogą liczyć na wcześniejsze otrzymanie środków w ramach zaliczek na poczet corocznych dopłat bezpośrednich oraz działań obszarowych PROW.

Stosowne rozporządzenia MRiRW dotyczące zaliczek za rok 2021 zostaną niebawem skierowane do publikacji. Zaliczki będą wypłacane od 18 października br., a więc w najwcześniejszym możliwym terminie wynikającym z przepisów UE.

W wyniku działań podjętych m.in. przez Polskę, Komisja Europejska umożliwiła wypłatę zaliczek za rok 2021 w zwiększonej wysokości.

Maksymalna wysokość zaliczki na poczet płatności bezpośrednich wyniesie 70% wsparcia należnego rolnikowi, z tytułu wszystkich rodzajów płatności bezpośrednich. Płatności zaliczkowe będą wypłacane do powierzchni gruntów/liczby zwierząt/ilości zgłoszonych do płatności i zweryfikowanych przez Agencję Restrukturyzacji i Modernizacji Rolnictwa (po kontrolach administracyjnych i kontrolach na miejscu).

Natomiast maksymalna wysokość zaliczki na poczet płatności PROW wyniesie 85% (ten maksymalny poziom również wynika z przepisów UE). Zaliczki PROW będą wypłacane dla:

- poddziałania „Wsparcie na zalesianie i tworzenie terenów zalesionych” PROW 2014-2020,
- działania „Działanie rolno-środowiskowo-klimatyczne” PROW 2014-2020,
- działania „Rolnictwo ekologiczne” PROW 2014-2020,
- działania „Płatności dla obszarów z ograniczeniami naturalnymi lub innymi szczególnymi ograniczeniami” PROW 2014-2020,
- działania „Zalesianie gruntów rolnych oraz zalesianie gruntów innych niż rolne” PROW 2007-2013.

Wypłata zaliczek potrwa do końca listopada, natomiast od 1 grudnia br. rozpocznie się realizacja pozostałych kwot płatności.

DOROTA ŚMIGIELSKA  
D.SMIGIELSKA@PFHB.PL