

07/21

RYNEK MLEKA

W A R S Z A W A

L I P I E C 2 0 2 1

KONTAKT

[www.pfhb.pl](http://www.pfhb.pl)

e-mail:

[d.smigielska@pfhb.pl](mailto:d.smigielska@pfhb.pl)

## O NAS

Polska Federacja Hodowców Bydła i Producentów Mleka w Warszawie jest jedynym pełnoprawnym reprezentantem środowiska hodowców bydła i producentów mleka w Polsce.

### KONTAKT

[www.pfhb.pl](http://www.pfhb.pl)

ul. Żurawia 22

00-515 Warszawa

**CELEM POLSKIEJ FEDERACJI  
JEST REPREZENTOWANIE  
INTERESÓW I OBRONA PRAW  
JEJ CZŁONKÓW, A W  
SZCZEGÓLNOŚCI:**

- Podejmowanie strategicznych działań związanych z hodowlą bydła i produkcją mleka.
- Wspieranie hodowli bydła i produkcji mleka.
- Podejmowanie zadań w hodowli bydła i produkcji mleka, o charakterze ponadregionalnym lub ogólnokrajowym.
- Opracowywanie programów hodowlanych i koordynowanie ich realizacji.
- Pomoc członkom organizacji w ich działalności statutowej.
- Reprezentowanie PFHBiPM na arenie międzynarodowej.
- Współdziałanie z organizacjami międzynarodowymi zajmującymi się problematyką oceny użytkowości, inseminacji i hodowli bydła.
- Ścisła współpraca z organizacjami i instytucjami krajowymi zajmującymi się inseminacją bydła.
- Dbanie o dobre imię polskiego hodowcy

**POLSKA FEDERACJA REALIZUJE  
SWOJE CELE MIĘDZY INNYMI  
POPRAZ:**

- Prowadzenie oceny wartości użytkowej bydła mlecznego i mięsno-mlecznego lub hodowlanej.
- Prowadzenie ksiąg bydła i dokumentacji hodowlanej wg obowiązujących przepisów.
- Prowadzenie laboratoriów oceny mleka.
- Prowadzenie systemu informatycznego dla potrzeb oceny wartości użytkowej i hodowlanej bydła.
- Organizowanie działalności zapewniającej wdrażanie nowoczesnych metod w dziedzinie hodowli bydła i produkcji mleka.
- Opracowywanie i realizację regionalnych i krajowych programów hodowlanych.
- Organizację wystaw, pokazów oraz seminariów.
- Dokonywanie na zlecenie hodowców selekcji w ocenianych stadach, wyrażanie zaleceń dotyczących remontu stada, doboru hodowlanego i klasyfikacji bydła.
- Wykorzystywanie dotacji na postęp biologiczny w programach zaakceptowanych przez Ministerstwo Rolnictwa i Rozwoju Wsi.
- Prowadzenie badania oceny mleka do celów hodowlanych.
- Prowadzenie działalności doradczej i szkoleniowej.
- Prowadzenie Laboratorium Genetyki Bydła w celu genotypowania zwierząt.

# Spis treści

Pogłowie bydła 01

Ocena użytkowości 02

Skup mleka 03

Skup mleka w UE

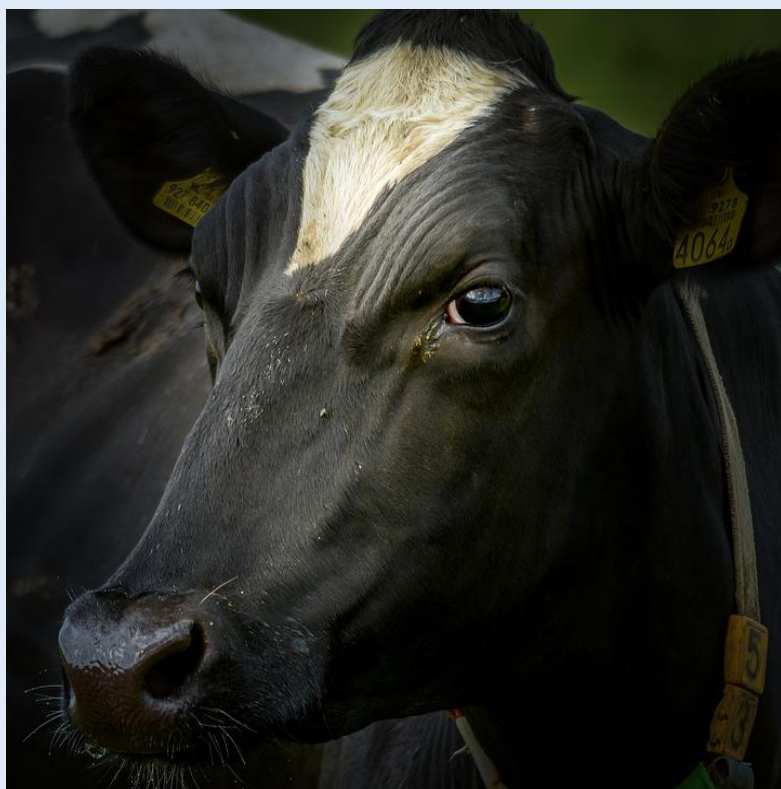
Cena mleka 04

Cena mleka w UE

Produkcja artykułów 05

Ceny artykułów

Aktualności 06



# POGŁOWIE BYDŁA

Populacja bydła na koniec 2020 roku wynosiła 6 278,9 tys. sztuk i była o 0,3% tj. o 17,3 tys. szt. wyższa niż przed rokiem, ale o 1% niższa niż w czerwcu 2020 roku (o 64,8 tys. sztuk).



### POGŁOWIE CIELĄT

Pogłowie cieląt do 1 roku spadło o 0,7% w porównaniu z grudniem 2019 r., jednak w porównaniu do czerwca 2020 r. wzrosło o 0,3% do poziomu 1 734,6 tys. szt.

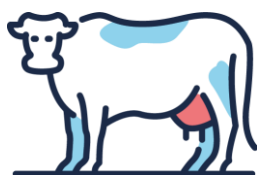
Cielęta stanowią 27,6% w strukturze pogłowia



### POGŁOWIE MŁODEGO BYDŁA

Liczba młodego bydła w wieku 1-2 lata zwiększyła się o 2,5% w porównaniu ze stanem w ubiegłym roku, a w porównaniu z czerwcem 2020 r. populacja została zwiększona o 0,2% i wynosiła 1 800 tys. szt.

Młode bydło stanowi 28,7% w strukturze pogłowia



### KROWY

Pogłowie krów nieznacznie spadło tj. o 0,6% w porównaniu z grudniem 2019 r., również w porównaniu do czerwca 2020 r. odnotowało spadek o 3,1% i wynosiło 2 391,3 tys. szt.

W strukturze pogłowia krowy stanowią 38,1%.

Rok		Krowy ogółem	Krowy pozostałe	Krowy mleczne
2010	VI	2656	118	2538
	XII	2636	107	2529
2011	VI	2626	153	2473
	XII	2568	122	2446
2012	VI	2578	137	2441
	XII	2469	123	2346
2013	VI	2531	170	2361
	XII	2442	143	2299
2014	VI	2479	169	2310
	XII	2403	155	2248
2015	VI	2445	166	2279
	XII	2303	169	2134
2016	VI	2332	186	2146
	XII	2304	174	2130
2017	VI	2374	220	2154
	XII	2341	188	2153
2018	VI	2429	196	2233
	XII	2417	203	2214
2019	VI	2461	240	2221
	XII	2403	239	2164
2020	VI	2487,5	262,7	2224,8
	XII	2391,3	265,6	2125,7
2021*	VI	2460	255	2205
	XII	2400	265	2135
2022*	VI	2445	250	2195

Pogłowie krów w Polsce w tys. sztuk: Dane GUS, IERiGŻ-PIB, \*prognozy IERiGŻ-PIB

Wyszczególnienie	Wskaźniki dynamiki						
	2018	2019	2020	2018	2019	2020	
				Rok poprzedni = 100		2018 = 100	
UE-14	15 924,6	15 766,6	15 626,5	97,8	99,0	99,1	98,1
UE-13	5 104,8	4 999,0	4 919,0	99,7	97,9	98,4	96,4
w tym Polska	2 214,1	2 166,9	2 125,7	102,8	97,9	98,1	96,0
UE-27	21 029,5	20 765,5	20 545,5	98,2	98,7	98,9	97,7

Pogłowie krów mlecznych w Unii Europejskiej tys. sztuk (XII): Dane GUS, IERiGŻ-PIB

# OCENA UŻYTKOWOŚCI

Polska Federacja Hodowców Bydła i Producentów Mleka od 1 lipca 2006 roku przejęła realizowanie zadań z zakresu oceny wartości użytkowej bydła.

**W czerwcu 2021 roku pod oceną było 796 648 krów,  
pochodzących z 17 896 obór.**





## REGIONY OCENY

01

### CENTRUM

W czerwcu w Regionie Oceny Centrum oceniono 210 528 krów, z 5 647 obór

02

### WSCHÓD

W Regionie Oceny Wschód w czerwcu bieżącego roku oceniono 189 287 krów, pochodzących z 4 459 obór.

03

### ZACHÓD

Ilość krów ocenionych w czerwcu 2021 roku wynosiła 225 942. Utrzymywane były w 3 971 oborach

04

### PÓŁNOC

W Regionie Oceny Północ w czerwcu oceniono 170 891 krów, z 3 819 obór.

# SKUP MLEKA W POLSCE

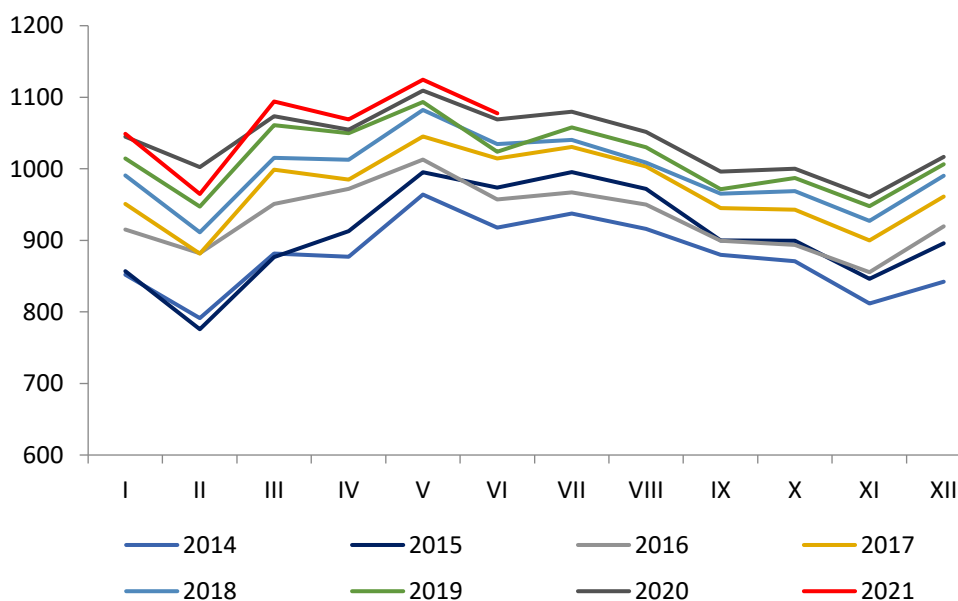
W Polsce od wielu lat odnotowywany jest systematyczny wzrost skupu mleka.  
Średnioroczny wzrost skupu wynosi około 2%

# SKUP MLEKA W CZERWCU



Według danych Głównego Urzędu Statystycznego meldunkowy skup mleka w czerwcu bieżącego roku wyniósł **1 044,03 mln litrów**.

W okresie od stycznia do czerwca 2021 r. w Polsce skupiono **6 181,0 mln litrów** mleka.



# PROCENTOWE ZMIANY SKUPU

## W RELACJI MIESIĘCZNEJ

- Skup mleka w czerwcu był o 4,2% mniejszy od skupu odnotowanego w maju

**-4,2%**

## W RELACJI ROCZNEJ

- W czerwcu skupiono o 0,8% więcej mleka niż w czerwcu 2020 r.

**+0,8%**

## ŁĄCZNY SKUP W 2021 R.

- W ciągu pierwszego półrocza bieżącego roku skupiono o 0,4% więcej mleka niż w analogicznym okresie ubiegłego roku

**+0,4%**

Ilość skupionego mleka w okresie I-VI 2021 w tys. litrów

województwo	wg siedziby jednostki skupującej	wg siedziby producenta	różnica w ilościach skupionego mleka	różnica [%]
<b>Polska</b>	<b>6 181 016</b>	<b>6 181 016</b>	<b>x</b>	<b>x</b>
<b>dolnośląskie</b>	26 064	83 509	-57 445	-68,8%
<b>kujawsko-pomorskie</b>	161 665	436 274	-274 609	-62,9%
<b>lubelskie</b>	374 962	296 425	78 537	26,5%
<b>lubuskie</b>	116 573	51 211	65 362	127,6%
<b>łódzkie</b>	365 100	431 233	-66 133	-15,3%
<b>małopolskie</b>	68 242	62 520	5 722	9,2%
<b>mazowieckie</b>	1 290 816	1 334 687	-43 871	-3,3%
<b>opolskie</b>	106 314	139 749	-33 435	-23,9%
<b>podkarpackie</b>	41 753	49 089	-7 336	-14,9%
<b>podlaskie</b>	2 294 147	1 355 395	938 752	69,3%
<b>pomorskie</b>	73 845	178 439	-104 594	-58,6%
<b>śląskie</b>	92 672	128 733	-36 061	-28,0%
<b>świętokrzyskie</b>	172 981	89 516	83 465	93,2%
<b>warmińsko-mazurskie</b>	166 282	463 473	-297 191	-64,1%
<b>wielkopolskie</b>	806 853	1 015 552	-208 699	-20,6%
<b>zachodniopomorskie</b>	22 747	65 211	-42 464	-65,1%

W okresie styczeń – czerwiec 2021 r. najwięcej mleka ubyło z województw: warmińsko-mazurskiego (297,2 mln l), kujawsko-pomorskiego (274,6 mln l) oraz wielkopolskiego (208,7 mln l).

Najwięcej mleka z innych województw trafiło do województwa podlaskiego (938,8 mln l).

# SKUP MLEKA W UE

W maju bieżącego roku skup mleka został ograniczony w czterech krajach członkowskich, w relacji rocznej. W Niemczech i Holandii utrzymał się na poziomie sprzed roku. W pozostałych krajach w analizowanym miesiącu zwiększono skup surowca.

# SKUP MLEKA W UE

## MAJ

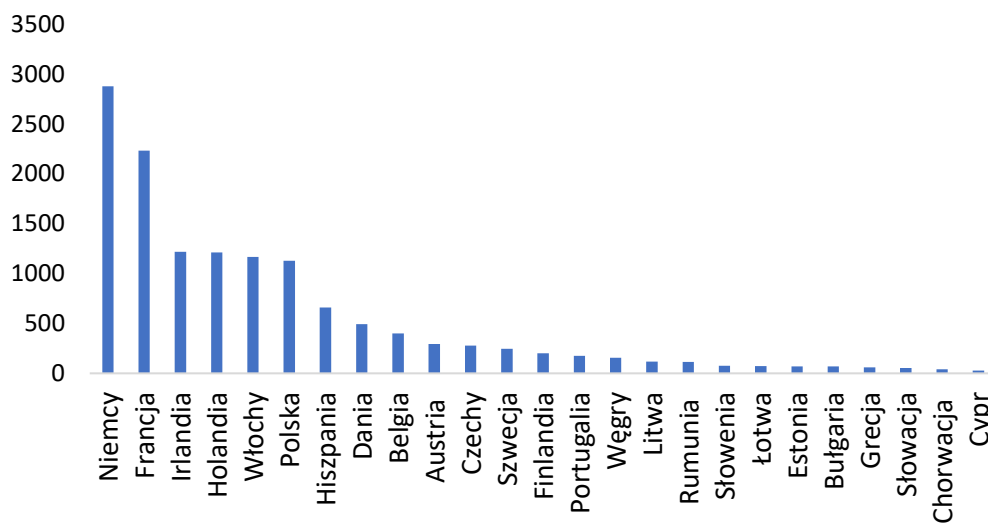


Według danych Eurostat w maju 2021 roku w Unii Europejskiej skupiono **13 437,09 tys. ton** mleka, tj. o 4,3% więcej niż w kwietniu 2021 r. oraz o 1,8% więcej niż w maju 2020 r.

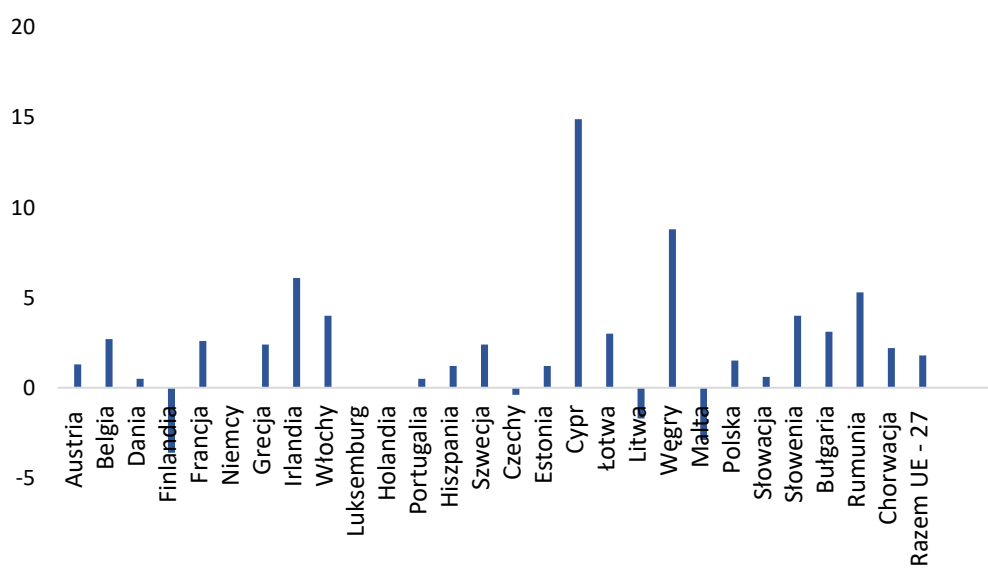
Pięciu największych producentów mleka w Unii Europejskiej (Niemcy, Francja, Holandia, Włochy, Polska), w analizowanym miesiącu skupiło łącznie **8 618,2 tys. ton** mleka, było to o 1,4% więcej niż przed rokiem. Skup ten stanowił 64,1% całego unijnego mleka.



## Skup mleka w maju



## % zmiana rok do roku



# CENY MLEKA W POLSCE

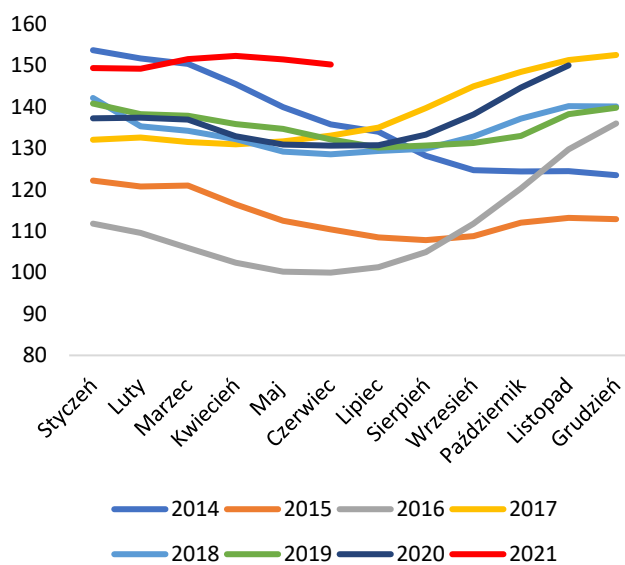
Od maja bieżącego roku utrzymuje się delikatny trend spadkowy ceny mleka.

# CENA MLEKA W CZERWCU



Według GUS średnia cena mleka w czerwcu bieżącego roku wynosiła **150,22 zł/hl**, była o 0,8% niższa niż w maju 2021 r., ale o 15,0% wyższa niż w czerwcu 2020 r.

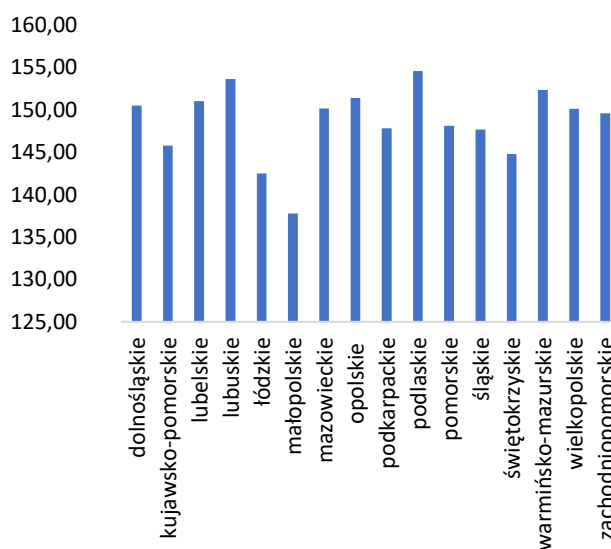
W okresie styczeń – czerwiec 2021 r. średnia cena skupu mleka ukształtowała się na poziomie **150,65 zł/hl** i była o 12,2% wyższa niż w analogicznym okresie 2020 roku.



# CENA W WOJEWÓDZTWACH



Zróżnicowanie cen mleka w województwach jest dość wyraźne. W czerwcu 2021 r. najwyższą cenę otrzymywali producenci z województw: podlaskiego 154,58 zł/hl, lubuskiego 153,64 zł/hl oraz warmińsko-mazurskiego 152,34 zł/hl. Najniższą cenę natomiast wypłacano w województwach: małopolskim 137,79 zł/hl, łódzkim 142,50 zł/hl oraz świętokrzyskim 144,82 zł/hl.



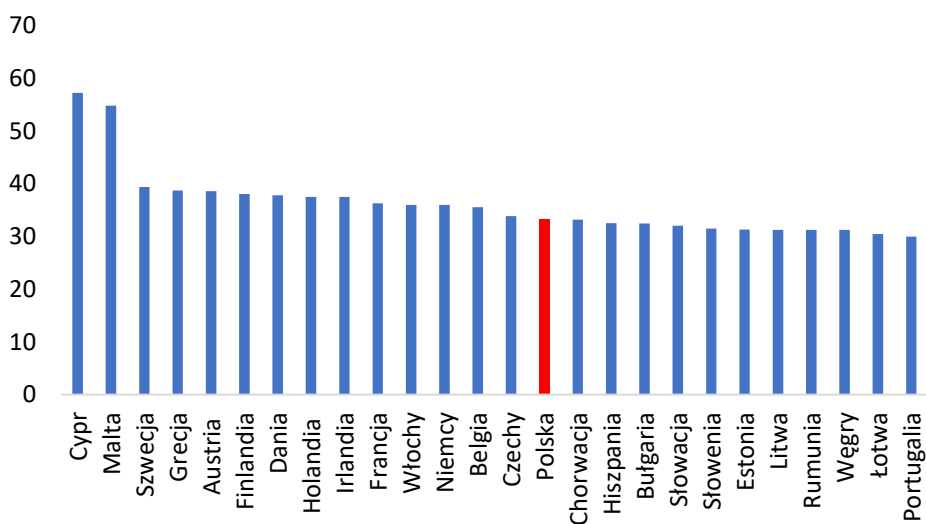
# CENY MLEKA W UE

W maju bieżącego roku w Unii Europejskiej utrzymał się trend wzrostowy ceny mleka.

# CENA MLEKA W MAJU



W maju 2021 roku średnia cena mleka w Unii Europejskiej ukształtowała się na poziomie **35,74 EUR/100 kg** i była o 0,9% wyższa niż w kwietniu 2021 r. oraz o 8,4% wyższa niż w maju 2020 r.



# PRODUKCJA ARTYKUŁÓW MLECZARSKICH

POLSKA JEST DUŻYM PRODUCENTEM ARTYKUŁÓW MLECZARSKICH

# PRODUKCJA

## 01

### MLEKO PŁYNNNE

W maju produkcja mleka płynnego wynosiła 297,4 mln litrów i była o 2,5% większa niż przed miesiącem oraz o 4,3% większa niż w maju 2020 r.

W okresie styczeń – maj wyprodukowano 1 472,7 mln l mleka płynnego i było to o 1,7% więcej niż w analogicznym okresie ubiegłego roku.

## 02

### ŚMIETANA

Produkcja śmietany w maju wynosiła 19,6 mln litrów i była o 15,3% wyższa niż w poprzednim miesiącu oraz o 7,1% wyższa niż w maju 2020 r.

W okresie pięciu miesięcy wyprodukowano 86,2 mln litrów śmietany, tzn. o 3,7% więcej niż w tym samym okresie 2020 roku.

## 03

### JOGURT

W maju wyprodukowano 31,8 mln litrów jogurtu, tj. o 3,9% więcej niż przed miesiącem, ale o 2,7% mniej niż w maju 2020 roku.

W okresie styczeń – maj produkcja jogurtów wynosiła 119,3 mln litrów i było to o 3,0% mniej niż w analogicznym okresie ubiegłego roku.

## 04

### SERY TWAROGOWE

W maju produkcja serów twarogowych wynosiła 44,0 tys. ton i była o 13,7% większa niż przed miesiącem oraz o 7,9% wyższa niż w analogicznym miesiącu ubiegłego roku.

W okresie pięciu miesięcy wyprodukowano 213,1 tys. ton sera twarogowego, tzn. o 3,5% więcej niż w 2020 roku.



05

**SER PODPUSZCZKOWY DOJRZEWAJĄCY**

W maju wyprodukowano 29,8 tys. ton serów podpuszczkowych dojrzewających, tj. o 2,0% mniej niż w kwietniu 2021 r., ale o 3,2% więcej niż w maju 2020.

W okresie styczeń – maj wyprodukowano 147,9 tys. ton serów podpuszczkowych i było to o 3,8% więcej niż w analogicznym okresie 2020 roku.

06

**MASŁO**

Produkcja masła w maju 2021 r. ukształtowała się na poziomie 19,7 tys. ton i była o 8,4% niższa niż przed miesiącem oraz o 7,9% niższa niż w maju 2020 roku.

W okresie pięciu miesięcy produkcja masła wynosiła 106,0 tys. ton i była o 1,3% niższa niż w 2020 roku.

07

**ODTŁUSZCZONE MLEKO W PROSZKU**

W maju wyprodukowano 16,6 tys. ton OMP, tj. o 10,7% więcej niż w kwietniu 2021 r., ale o 14,3% mniej niż w analogicznym miesiącu ubiegłego roku.

W okresie styczeń – maj wyprodukowano 70,8 tys. ton OMP, tzn. 7,6% mniej niż w tym samym czasie 2020 roku.

08

**PEŁNE MLEKO W PROSZKU**

Produkcja PMP w maju wynosiła 2,4 tys. ton i była o 14,3% niższa niż przed miesiącem oraz o 11,1% niższa niż w maju 2020 r.

W okresie pięciu miesięcy produkcja PMP wynosiła 13,6 tys. ton i była o 5,5% niższa niż w roku ubiegłym.

09

**SERWATKA**

W maju wyprodukowano 122,4 tys. ton serwatki, tj. o 3,3% więcej niż w kwietniu, ale o 6,9% mniej niż w analogicznym miesiącu ubiegłego roku.

W okresie styczeń – maj wyprodukowano 634,6 tys. ton serwatki płynnej i proszkowanej i było to o 5,9% mniej niż w analogicznym okresie 2020 roku.

# CENY ARTYKUŁÓW MLECZARSKICH

Ceny większości podstawowych produktów mleczarskich są wyższe niż w zeszłym roku.

# CENY W KWIETNIU

## 01

### MASŁO

Za masło w blokach krajowi producenci w maju otrzymywali cenę 19,60 zł/kg i była ona 0,7% wyższa niż w kwietniu oraz o 24,6% wyższa niż w maju 2020 r.

W okresie pięciu miesięcy cena masła ukształtowała się na poziomie 18,79 zł/kg i była o 9,7% wyższa niż w tym samym okresie ubiegłego roku.

## 02

### SERY PODPUSZCZKOWE

W maju średnia cena serów podpuszczkowych dojrzewających wynosiła 15,73 zł/kg, tj. o 0,4% drożej niż przed miesiącem oraz o 6,7% więcej niż w maju ubiegłego roku.

W okresie styczeń – maj 2021 r. średnia cena sera wynosiła 15,63 zł/kg i była o 3,1% wyższa niż w analogicznym okresie 2020 roku.

## 03

### ODTŁUSZCZONE MLEKO W PROSZKU

W maju cena OMP ukształtowała się na poziomie 11,79 zł/kg i była o 1,9% wyższa niż w kwietniu oraz o 22,2% wyższa niż w analogicznym miesiącu ubiegłego roku.

W okresie pięciu miesięcy cena OMP wynosiła 11,18 zł/kg i była o 5,9% wyższa niż w tym samym czasie ubiegłego roku.

## TYGODNIOWE NOTOWANIA CEN PRODUKTÓW MLECZARSKICH

05 – 11.07.2021

	[zł/kg]	różnica względem wcześniejszego:		
		roku [%]	miesiąca [%]	tygodnia [%]
<b>Masło w blokach</b>	17,37	29,5	-2,0	-1,0
<b>Masło konfekcjonowane</b>	18,91	16,0	1,0	2,0
<b>OMP</b>	11,61	33,0	2,0	2,0
<b>PMP</b>	14,29	21,0	1,5	1,0
<b>Ser Edamski</b>				
<b>Ser Gouda</b>				

12 – 18.07.2021

	[zł/kg]	różnica względem wcześniejszego:		
		roku [%]	miesiąca [%]	tygodnia [%]
<b>Masło w blokach</b>	17,61	33,0	0,1	1,0
<b>Masło konfekcjonowane</b>	18,52	13,0	-0,5	-2,0
<b>OMP</b>	11,39	32,0	2,0	2,0
<b>PMP</b>	14,17	23,0	0,5	-1,0
<b>Ser Edamski</b>	14,53	12,0	-1,0	-1,0
<b>Ser Gouda</b>	14,64	9,0	0,3	-0,4

19 – 25.07.2021

	[zł/kg]	różnica względem wcześniejszego:		
		roku [%]	miesiąca [%]	tygodnia [%]
<b>Masło w blokach</b>	17,58	26,9	-0,8	-1,4
<b>Masło konfekcjonowane</b>	18,63	12,2	0,1	-0,2
<b>OMP</b>	11,53	35,9	-0,5	0,3
<b>PMP</b>	14,15	24,6	1,6	-0,8
<b>Ser Edamski</b>	14,78	11,3	1,1	-1,2
<b>Ser Gouda</b>	14,69	10,0	0,5	-1,0

26.07 – 01.08.2021

	[zł/kg]	różnica względem wcześniejszego:		
		roku [%]	miesiąca [%]	tygodnia [%]
<b>Masło w blokach</b>	17,47	23,2	-0,8	-0,6
<b>Masło konfekcjonowane</b>	18,23	9,7	-1,5	-2,1
<b>OMP</b>	11,62	36,2	2,0	0,8
<b>PMP</b>	14,29	25,3	0,9	1,0
<b>Ser Edamski</b>	14,39	9,8	-1,0	-2,7
<b>Ser Gouda</b>	14,38	9,2	-1,8	-2,1

# CENY NA RYNKACH ZAGRANICZNYCH

## MASŁO

W dniu 23 lipca 2021 roku na giełdzie w USA cena masła ukształtowała się na poziomie 3 737 USD/t i była o 1% wyższa niż w poprzednim notowaniu, ale o 1% niższa niż przed miesiącem. W relacji rocznej masło było o 2% tańsze. W portach Europy Zachodniej cena masła wynosiła 4 650 USD/t i była o 2% niższa niż dwa tygodnie wcześniej, o 8% niższa niż w czerwcu, jednak o 21% wyższa niż w roku ubiegłym. W Oceanii za masło producenci otrzymywali 4 463 USD/t, tj. o 2% mniej niż w poprzednim notowaniu, 4% mniej niż w czerwcu, ale o 19% więcej niż w lipcu 2020 roku. Podczas notowań na Global Dairy Trade w dniu 3 sierpnia cena masła wynosiła 4 589 USD/t i była o 4% wyższa niż w poprzednim notowaniu, 3% wyższa niż w lipcu. W porównaniu z cenami sprzed roku cena masła była o 33,5% wyższa.

## ODTŁUSZCZONE MLEKO W PROSZKU

W USA, w dniu 23 lipca, cena OMP wynosiła 2 723 USD/t i była o 1% niższa niż w poprzednim notowaniu oraz o 3% niższa niż przed miesiącem, jednak o 23% wyższa niż w lipcu 2020 roku. W Europie Zachodniej OMP zbywano po cenie 2 975 USD/t, tj. o 2% taniej niż w poprzednim notowaniu, o 5% taniej niż w czerwcu, ale o 21% drożej niż w 2020 roku. W Oceanii cena OMP ukształtowała się na poziomie 3 138 USD/t i była o 6% niższa niż w poprzednim notowaniu, o 9% mniej niż przed miesiącem, ale o 13% wyższa niż w lipcu ubiegłego roku. Na aukcji GDT cena odtłuszczonego mleka w proszku osiągnęła poziom 3 020 USD/t i była o 2% wyższa niż w poprzednim notowaniu, 3% niższa niż w lipcu, ale o 17% wyższa niż w sierpniu 2020 roku.

### **PEŁNE MLEKO W PROSZKU**

W Stanach Zjednoczonych, w dniu 23 lipca 2021 r., cena pełnego mleka w proszku ukształtowała się na poziomie 4 013 USD/t, utrzymała się na takim samym poziomie jak w poprzednim notowaniu, o 1% więcej niż w czerwcu, jednak o 9% więcej niż w analogicznym miesiącu ubiegłego roku. W Europie Zachodniej PMP zbywano po cenie 3 763 USD/t, tj. o 2% niższej niż w poprzednim notowaniu, o 4% mniej niż przed miesiącem, jednak o 21% więcej niż w 2020 roku. W Oceanii cena PMP wynosiła 3 863 USD/t i była o 3% niższa niż w poprzednim notowaniu, o 5% niższa niż przed miesiącem, ale o 19% wyższa niż w ubiegłym roku. Na giełdzie GDT pełne mleko w proszku zbywano po cenie 3 598 USD/t i było to o 3,5% taniej niż przed dwoma tygodniami, 7% taniej niż w lipcu 2021 r., ale o 20% drożej niż w sierpniu 2020 roku.

### **SER CHEDDAR**

W Stanach Zjednoczonych, pod koniec lipca, ser Cheddar zbywano po cenie 3 494 USD/t, tj. o 2% taniej niż w poprzednim notowaniu, ale o 6% drożej niż w czerwcu 2021 r., o 38% taniej niż przed rokiem. W Oceanii ser zbywano po cenie 4 188 USD/t, tj. o 0,3% drożej niż w poprzednim notowaniu, ale o 5% taniej niż w czerwcu 2021 r., jednak 6% drożej niż w tym samym okresie ubiegłego roku. Podczas notowań na GDT w dniu 3 sierpnia cena sera Cheddar osiągnęła poziom 4 065 USD/t i była o 1% wyższa niż w poprzednim notowaniu oraz o 3% wyższa niż w lipcu. W relacji rocznej ser Cheddar był o 14% droższy.

# AKTUALNOŚCI

Aktualności z rynku mleka są również publikowane na stronie [www.pfhb.pl](http://www.pfhb.pl)

## DELIKATNY SPADEK NA GDT

Od połowy kwietnia 2021 roku na platformie GDT utrzymuje się trend spadkowy. Ostatnia aukcja, która miała miejsce 3 sierpnia, jest ósmą z kolei, kiedy indeks cenowy spadł o 1%. Średnia cena ukształtowała się na poziomie 3 784 USD. Ujemny indeks przełożył się na spadek notowań trzech oferowanych kategorii produktów mleczarskich. Największe obniżki odnotowano w przypadku maślanki w proszku i pełnego mleka w proszku. Notowania czterech produktów odnotowały wzrost, z czego największy dotyczył masła i odtłuszczonego mleka w proszku.

Wyniki ostatniej sesji w dniu 3 sierpnia 2021 roku:

- ✓ Masło +3,8% - cena 4 589 USD/t
- ✓ Odtłuszczone mleko w proszku +1,5% - cena 3 020 USD/t
- ✓ Bezwodny tłuszcz mleczny +1,3% - cena 5 668 USD/t
- ✓ Ser Cheddar +0,7% - cena 4 065 USD/t
- ✓ Laktoza -3,1% - cena 1 094 USD/t
- ✓ Pełne mleko w proszku -3,8% - cena 3 598 USD/t
- ✓ Maślanka w proszku -8,0% - 3 246 USD/t
- ✓ Serwatka w proszku – nie była oferowana

W Polsce cena skupu również utrzymuje trend spadkowy. W czerwcu średnia cena mleka było o 0,8% niższa niż w maju, ale o 15% wyższa niż w czerwcu ubiegłego roku i ukształtowała się na poziomie 150,22 zł/hl.

## UNIJNA STRATEGIA OCHRONY I ODBUDOWY LASÓW

W dniu 16 lipca Komisja Europejska przyjęła nową strategię leśną UE na 2030 r. – inicjatywę przewodnią Europejskiego Zielonego Ładu, która opiera się na unijnej strategii na rzecz bioróżnorodności 2030.

Strategia przyczynia się do realizacji pakietu środków zaproponowanych w celu osiągnięcia redukcji emisji gazów cieplarnianych o co najmniej 55%, do 2030 r. oraz osiągnięcia neutralności klimatycznej w Unii Europejskiej w 2050 r. Założenia przyczyniają się również do realizacji zobowiązania UE do zwiększenia pochłaniania dwutlenku węgla przez naturalne pochłaniacze zgodnie z wymogami prawa o klimacie. Poprzez wspólne traktowanie aspektów społecznych, gospodarczych i środowiskowych strategia leśna ma zapewnić wielofunkcyjność europejskich lasów oraz podkreśla kluczową rolę milionów leśników pracujących w terenie.

Lasy mają zasadnicze znaczenie w walce ze zmianami klimatu i utratą bioróżnorodności. Funkcjonują jako pochłaniacze dwutlenku węgla i pomagają w ograniczaniu skutków zmian klimatu, na przykład poprzez chłodzenie miast, ochronę przed poważnymi powodziąmi i ograniczanie skutków suszy.

Strategia leśna określa wizję i konkretne działania na rzecz zwiększenia ilości i jakości lasów w Unii oraz wzmocnienia ich ochrony, odbudowy i odporności. Proponowane działania spowodują zwiększenie sekwestracji dwutlenku węgla poprzez ulepszenie pochłaniaczy i zasobów, przyczyniając się w ten sposób do łagodzenia zmian klimatu. W strategii zobowiązano się do ścisłej ochrony lasów pierwotnych i starodrzewów, odbudowy zdegradowanych lasów i zapewnienia zrównoważonej gospodarki nimi, w sposób pozwalający zachować podstawowe usługi ekosystemowe, które oferują lasy i od których uzależnione jest społeczeństwo.

Strategia promuje najbardziej przyjazne dla klimatu i różnorodności biologicznej praktyki gospodarki leśnej, podkreśla potrzebę utrzymania wykorzystania biomasy drzewnej w granicach zrównoważonego rozwoju oraz zachęca do zasobooszczędnego wykorzystania drewna zgodnie z zasadą wykorzystania kaskadowego.

Plan działania przewiduje również zasadzenie trzech miliardów dodatkowych drzew w całej Europie do 2030 r. przy pełnym poszanowaniu zasad ekologicznych



## PAKIET „GOTOWI NA OSIĄGNIĘCIE CELU 55 PROC.” CZ. I

W czerwcu Parlament Europejski oraz Rada Unii Europejskiej oficjalnie zatwierdzili Europejskie Prawo Klimatyczne, którego najważniejszymi założeniami są:

- do 2050 roku Unia będzie neutralna klimatycznie,
- do 2030 roku emisja gazów cieplarnianych zostanie zredukowana o 55% (w porównaniu z poziomem z roku 1990),
- Powstanie Europejskiej Rady Naukowej ds. Zmian Klimatycznych w celu monitorowania postępów w osiągnięciu ustanowionych celów.

Aby osiągnąć główny cel Europejskiego Prawa Klimatycznego, czyli redukcji gazów o 55% do 2030 roku, Komisja Europejska przedstawiła tzw. pakiet „Fit for 55” („Gotowi na osiągnięcie celu 55 proc.”). Pakiet składa się z 12 propozycji zmian legislacyjnych dotyczących klimatu i energii. Nowy cel klimatyczny oraz pakiet Fit for 55 są kluczowymi elementami Europejskiego Zielonego Ładu. Główna część pakietu została opublikowana już teraz, kolejne propozycje zostaną przedstawione do końca roku.

I część opublikowanych dokumentów:

- OZE – Poprawka do dyrektywy o odnawialnych źródłach energii proponuje podwyższenie wiążącego celu w zakresie udziału OZE do 40% do 2030 r. oraz konkretnych wartości docelowych w odniesieniu do wykorzystania energii ze źródeł odnawialnych w transporcie, ogrzewaniu i chłodzeniu (+1,1 punktu procentowego rocznie), budynkach (49% OZE) i przemyśle. Proponuje zaostrenie kryterium „zrównoważoności” w zakresie wykorzystania bioenergii, w szczególności biomasy drzewnej.
- EFEKTYWNOŚĆ ENERGETYCZNA – Poprawka do dyrektywy dot. efektywności energetycznej (EED) proponuje ustanowić nowy cel na szczeblu UE zakładający zwiększenie efektywności energetycznej z 32,5 % na 36% do 2030 r. Ten cel wpłynie na sposób ustalania wkładów krajowych i prawie dwukrotnie zwiększy roczne zobowiązanie państw członkowskich w zakresie oszczędności energii (1,5% dla wszystkich krajów UE). Sektor publiczny będzie zobowiązany do corocznej renowacji 3% swoich budynków.
- OPODATKOWANIE ENERGII – Reforma dyrektywy o opodatkowaniu energii – proponuje dostosowanie opodatkowania produktów energetycznych do nowych celów klimatycznych oraz zniesienie przestarzałych zwolnień i stawek obniżonych, które obecnie zachęcają do stosowania paliw kopalnych. Proponuje ograniczenie szkodliwych skutków konkurencji podatkowej w dziedzinie energii.
- HANDEL EMISJAMI – Nowelizacja dyrektywy o unijnym rynku handlu pozwoleniami na emisję CO<sub>2</sub> (ETS) – proponuje obniżenie ogólnego pułapu emisji i zwiększenie rocznego tempa ich redukcji oraz stopniowe wycofywanie bezpłatnych uprawnień do emisji dla lotnictwa oraz włączenie emisji z żeglugi do EU ETS. Proponuje ustanowić od 2026 r. odrębny nowy system handlu uprawnieniami do emisji w odniesieniu do dystrybucji paliwa dla transportu drogowego i budynków. Proponuje zwiększenie funduszu innowacyjnego i funduszu modernizacyjnego.
- IMPORT EMISJI – Nowa opłata od importu emisji, czyli tzw. Carbon Border Adjustment Mechanism (CBAM) od 2026 r. wprowadzi cenę za emisje CO<sub>2</sub> w przypadku importu określonych produktów – cement, nawozy, stal, żelazo, aluminium i energia elektryczna – aby zagwarantować, że ambitne działania w dziedzinie klimatu w Europie nie doprowadzą do ucieczki emisji gazów cieplarnianych. Dzięki temu obniżanie emisji w UE przyczyni się do globalnego spadku emisji, a nie do przenoszenia wysokoemisyjnej produkcji poza Europę.
- WSPÓLNY WYSIŁEK REDUKCYJNY – Nowelizacja rozporządzenia w sprawie wspólnego wysiłku redukcyjnego proponuje dla każdego państwa członkowskiego zaostrenie wartości docelowe w zakresie redukcji emisji w przypadku budynków, transportu drogowego i krajowego transportu morskiego, rolnictwa, odpadów i małych sektorów przemysłu.

## PAKIET „GOTOWI NA OSIĄGNIĘCIE CELU 55 PROC.” CZ. II

Zgodnie z przyjętym Europejskim Prawem Klimatycznym, do 2050 roku Unia Europejska będzie neutralna klimatycznie. Jednak wcześniej, do 2030 roku emisja gazów cieplarnianych zostanie zredukowana o 55% (w porównaniu z poziomem z roku 1990). Aby osiągnąć te cele Komisja Europejska przedstawiła pakiet „Fit for 55” („Gotowi na osiągnięcie celu 55 proc.”).

W dniu 3 sierpnia przedstawiliśmy pierwszą część opublikowanych dokumentów. W dniu dzisiejszym prezentujemy część drugą:

- **EMISJE SAMOCHODOWE** – Poprawka do rozporządzenia o normach emisji samochodów osobowych i dostawczych proponuje ograniczenie emisji z nowych samochodów osobowych o 55% do 2030 r. i o 100% do 2035 r. w porównaniu z poziomami z 2021 r. W rezultacie wszystkie nowe samochody rejestrowane od 2035 r. będą bezemisyjne.
- **NATURALNE POCHŁANIACZE CO<sub>2</sub>** – Nowelizacja rozporządzenia w sprawie użytkowania gruntów i leśnictwa (LULUCF) Proponuje ustanowić ogólny cel UE dotyczący usuwania dwutlenku węgla przez naturalne pochłaniacze odpowiadający 310 mln ton emisji CO<sub>2</sub> do 2030 r. Do 2035 r. UE powinna dążyć do osiągnięcia neutralności klimatycznej w sektorach użytkowania gruntów, leśnictwa i rolnictwa, co dotyczy również emisji rolniczych innych niż CO<sub>2</sub>.
- **NOWY FUNDUSZ** – Komisja planuje utworzyć nowy Społeczny Fundusz Działań na rzecz Klimatu dla obywateli najbardziej dotkniętych ubóstwem energetycznym lub ubóstwem związanym z mobilnością. Byłby finansowany z budżetu UE w kwocie 25% spodziewanych dochodów z handlu uprawnieniami do emisji paliw stosowanych w budynkach i transporcie drogowym i wynosiłby 72,2 mld euro na lata 2025–2032.
- **PALIWA ALTERNATYWNE** – Nowelizacja dyrektywy w sprawie rozwoju infrastruktury paliw alternatywnych proponuje nałożyć na państwa członkowskie wymóg zwiększenia zdolności ładowania proporcjonalnie do sprzedaży samochodów bezemisyjnych oraz wymóg instalacji punktów ładowania i tankowania na głównych autostradach w regularnych odstępach: co 60 km w przypadku ładowania energią elektryczną i co 150 km w przypadku tankowania wodoru.
- **PALIWA OKRĘTOWE** – Nowa dyrektywa dot. promowania paliw niskoemisyjnych - FuelEU w gospodarce morskiej będzie sprzyjać wprowadzaniu zrównoważonych paliw okrętowych i technologii bezemisyjnych dzięki ustanowieniu maksymalnego limitu emisji gazów cieplarnianych przez statki zawijające do portów europejskich.
- **PALIWA LOTNICZE** – Nowe rozporządzenie dot. zrównoważonych paliw lotniczych – ReFuelEU w lotnictwie proponuje zobowiązać dostawców paliw do włączania coraz większych ilości zrównoważonych paliw lotniczych do paliw do silników odrzutowych uzupełnianych w portach lotniczych UE, w tym niskoemisyjnych paliwach syntetycznych (tzw. e-paliwach).

DOROTA ŚMIGIELSKA  
D.SMIGIELSKA@PFHB.PL