

12/21

RYNEK

W A R S Z A W A

G R U D Z I E Ń 2 0 2 1

KONTAKT

www.pfhb.pl

e-mail:

d.smigielska@pfhb.pl

O NAS

Polska Federacja Hodowców Bydła i Producentów Mleka w Warszawie jest jedynym pełnoprawnym reprezentantem środowiska hodowców bydła i producentów mleka w Polsce.

KONTAKT

www.pfhb.pl

ul. Żurawia 22

00-515 Warszawa

**CELEM POLSKIEJ FEDERACJI
JEST REPREZENTOWANIE
INTERESÓW I OBRONA PRAW
JEJ CZŁONKÓW, A W
SZCZEGÓLNOŚCI:**

- Podejmowanie strategicznych działań związanych z hodowlą bydła i produkcją mleka.
- Wspieranie hodowli bydła i produkcji mleka.
- Podejmowanie zadań w hodowli bydła i produkcji mleka, o charakterze ponadregionalnym lub ogólnokrajowym.
- Opracowywanie programów hodowlanych i koordynowanie ich realizacji.
- Pomoc członkom organizacji w ich działalności statutowej.
- Reprezentowanie PFHBiPM na arenie międzynarodowej.
- Współdziałanie z organizacjami międzynarodowymi zajmującymi się problematyką oceny użytkowości, inseminacji i hodowli bydła.
- Ścisła współpraca z organizacjami i instytucjami krajowymi zajmującymi się inseminacją bydła.
- Dbanie o dobre imię polskiego hodowcy

**POLSKA FEDERACJA REALIZUJE
SWOJE CELE MIĘDZY INNYMI
POPRAZ:**

- Prowadzenie oceny wartości użytkowej bydła mlecznego i mięsno-mlecznego lub hodowlanej.
- Prowadzenie ksiąg bydła i dokumentacji hodowlanej wg obowiązujących przepisów.
- Prowadzenie laboratoriów oceny mleka.
- Prowadzenie systemu informatycznego dla potrzeb oceny wartości użytkowej i hodowlanej bydła.
- Organizowanie działalności zapewniającej wdrażanie nowoczesnych metod w dziedzinie hodowli bydła i produkcji mleka.
- Opracowywanie i realizację regionalnych i krajowych programów hodowlanych.
- Organizację wystaw, pokazów oraz seminariów.
- Dokonywanie na zlecenie hodowców selekcji w ocenianych stadach, wyrażanie zaleceń dotyczących remontu stada, doboru hodowlanego i klasyfikacji bydła.
- Wykorzystywanie dotacji na postęp biologiczny w programach zaakceptowanych przez Ministerstwo Rolnictwa i Rozwoju Wsi.
- Prowadzenie badania oceny mleka do celów hodowlanych.
- Prowadzenie działalności doradczej i szkoleniowej.
- Prowadzenie Laboratorium Genetyki Bydła w celu genotypowania zwierząt.

Spis treści

Pogłowie bydła 01

Ocena użytkowości 02

Skup mleka 03

Skup mleka w UE

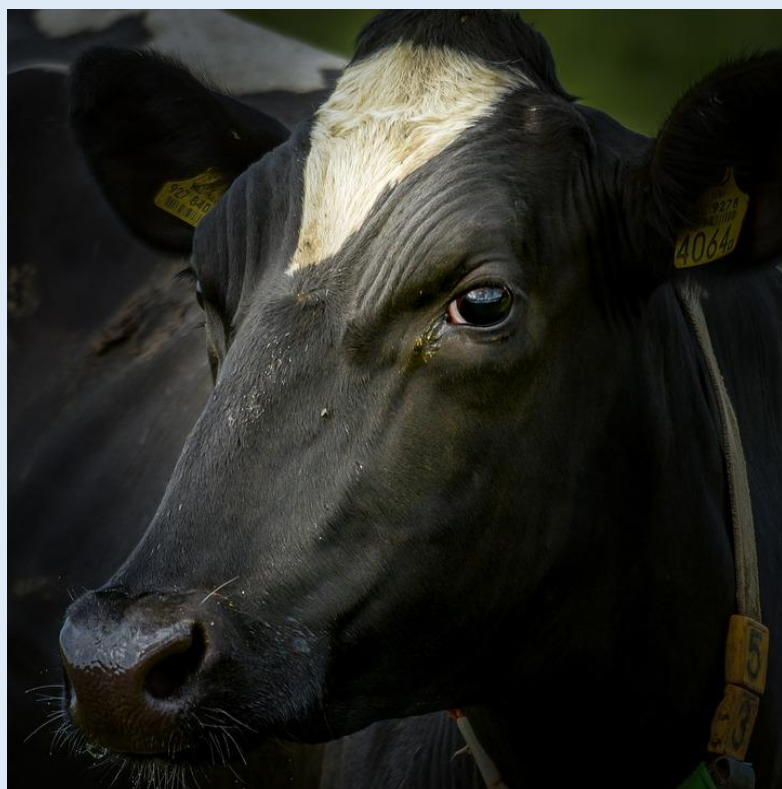
Cena mleka 04

Cena mleka w UE

Produkcja artykułów 05

Ceny artykułów

Aktualności 06



POGŁÓWIE BYDŁA

Populacja bydła w połowie 2021 roku wynosiła 6 400,9 tys. sztuk i była o 0,9% tj. o 57,2 tys. szt. wyższa niż przed rokiem oraz o 1,9% wyższa niż w grudniu 2020 roku (o 122,0 tys. sztuk).



POGŁOWIE CIELĄT

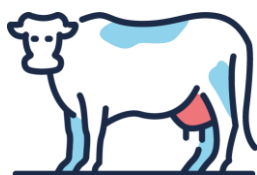
Pogłowie cieląt do 1 roku wzrosło o 3,5% w porównaniu z czerwcem 2020 r. W porównaniu do grudnia 2020 r. wzrosło o 3,1% do poziomu 1 788,8 tys. szt.

Cielęta stanowią 28,0% w strukturze pogłowia



POGŁOWIE MŁODEGO BYDŁA

Liczba młodego bydła w wieku 1-2 lata zwiększyła się o 3,3% w porównaniu ze stanem w ubiegłym roku, a w porównaniu z grudniem 2020 r. populacja została zwiększona o 3,1% i wynosiła 1 856,0 tys. szt. Młode bydło stanowi 29,0% w strukturze pogłowia



KROWY

Pogłowie krów zostało ograniczone o 3,2% w porównaniu z czerwcem 2020 r., również w porównaniu do grudnia 2020 r. odnotowało spadek o 0,1% i wynosiło 2 388,5 tys. szt.

W strukturze pogłowia krowy stanowią 37,3%.

Rok		Krowy ogółem	Krowy pozostałe	Krowy mleczne
2010	VI	2656	118	2538
	XII	2636	107	2529
2011	VI	2626	153	2473
	XII	2568	122	2446
2012	VI	2578	137	2441
	XII	2469	123	2346
2013	VI	2531	170	2361
	XII	2442	143	2299
2014	VI	2479	169	2310
	XII	2403	155	2248
2015	VI	2445	166	2279
	XII	2303	169	2134
2016	VI	2332	186	2146
	XII	2304	174	2130
2017	VI	2374	220	2154
	XII	2341	188	2153
2018	VI	2429	196	2233
	XII	2417	203	2214
2019	VI	2461	240	2221
	XII	2403	239	2164
2020	VI	2487,5	262,7	2224,8
	XII	2391,3	265,6	2125,7
2021*	VI	2388,5	276	2122,6
	XII	2360	275	2085
2022*	VI	2390	280	2110

Pogłowie krów w Polsce w tys. sztuk: Dane GUS, IERiGŻ-PIB, *prognozy IERiGŻ-PIB

Wyszczególnienie	Wskaźniki dynamiki						
	2018	2019	2020	2018	2019	2020	
				Rok poprzedni = 100		2019 = 100	
UE-14	15 924,6	15 766,6	15 644,2	97,8	99,0	99,1	99,2
UE-13	5 104,8	4 999,0	4 917,7	99,7	97,9	98,4	98,4
w tym Polska	2 214,1	2 166,9	2 125,7	102,8	97,9	98,1	98,1
UE-27	21 029,5	20 765,5	20 561,9	98,2	98,7	98,9	99,0

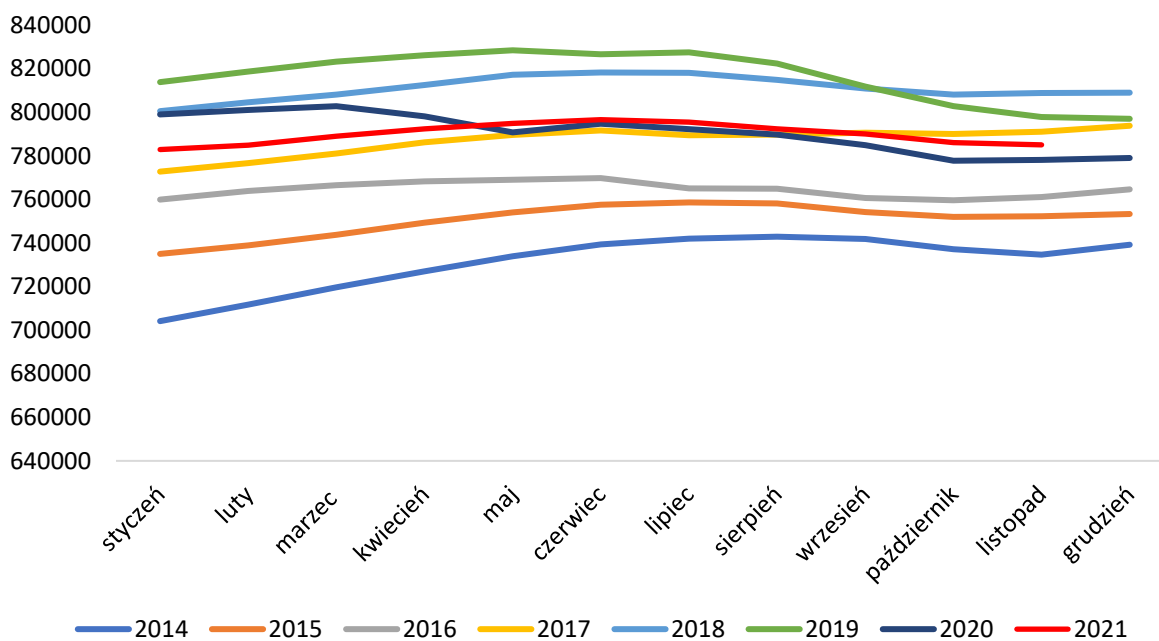
Pogłowie krów mlecznych w Unii Europejskiej tys. sztuk (XII): Dane GUS, IERiGŻ-PIB

OCENA UŻYTKOWOŚCI

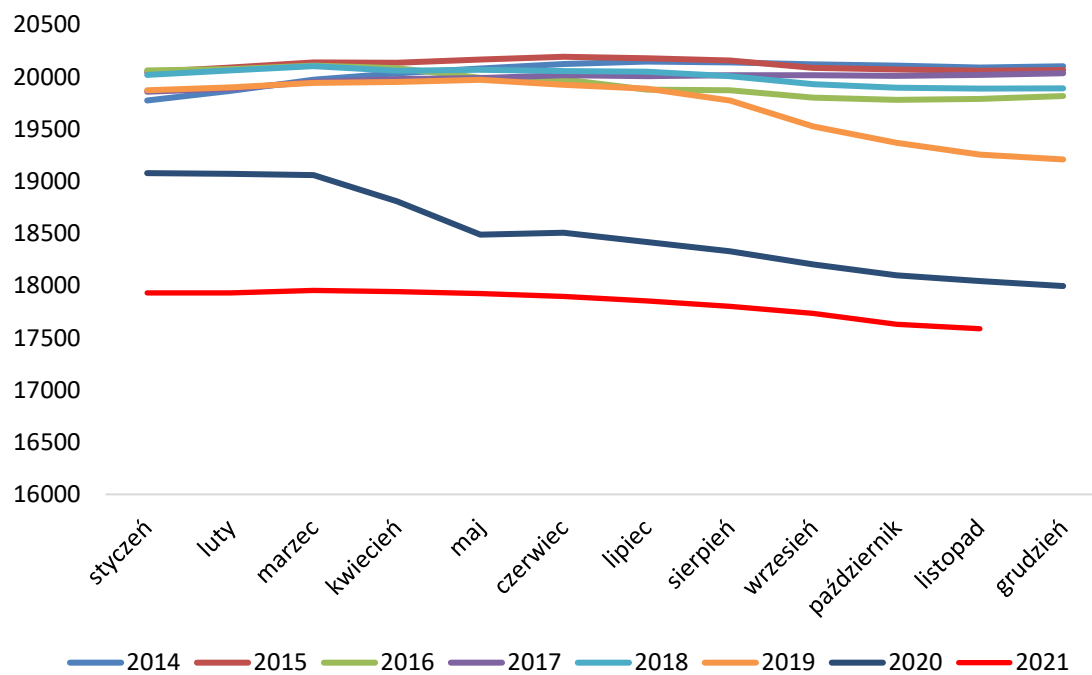
Polska Federacja Hodowców Bydła i Producentów Mleka od 1 lipca 2006 roku przejęła realizowanie zadań z zakresu oceny wartości użytkowej bydła.

**W listopadzie 2021 roku pod oceną było 785 150 krów,
pochodzących z 17 587 obór.**

Krowy



Stada



REGIONY OCENY

01

CENTRUM

W listopadzie w Regionie Oceny Centrum oceniono 206 143 krów, z 5 547 obór

02

WSCHÓD

W Regionie Oceny Wschód w listopadzie bieżącego roku oceniono 184 853 krów, pochodzących z 4 350 obór.

03

ZACHÓD

Ilość krów ocenionych w listopadzie 2021 roku wynosiła 224 624. Utrzymywane były w 3 925 oborach

04

PÓŁNOC

W Regionie Oceny Północ w listopadzie oceniono 169 530 krowy, z 3 765 obór.

SKUP MLEKA W POLSCE

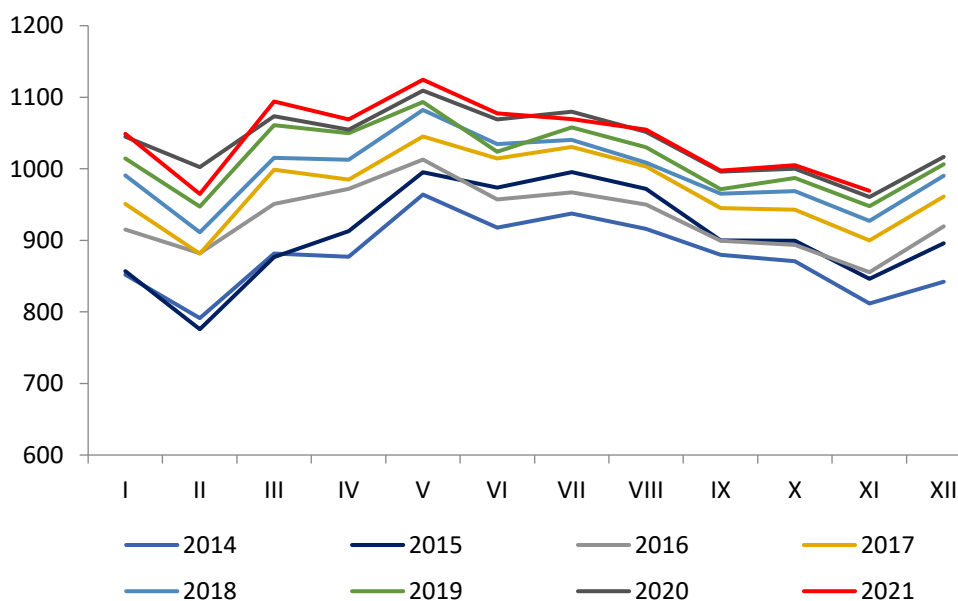
W Polsce od wielu lat odnotowywany jest systematyczny wzrost skupu mleka. Średnioroczny wzrost skupu wynosi około 2%, jednak w roku 2021 prawdopodobnie skup nie odnotuje aż tak dużego wzrostu w porównaniu z rokiem poprzednim.

SKUP MLEKA W LISTOPADZIE



Według danych Głównego Urzędu Statystycznego meldunkowy skup mleka w listopadzie bieżącego roku wyniósł **939,4 mln litrów**.

W okresie od stycznia do listopada 2021 r. w Polsce skupiono **11 119,1 mln litrów** mleka.



PROCENTOWE ZMIANY SKUPU

W RELACJI MIESIĘCZNEJ

- Skup mleka w listopadzie był o 3,5% mniejszy od skupu odnotowanego w październiku

-3,5%

W RELACJI ROCZNEJ

- W listopadzie skupiono o 0,9% więcej mleka niż w listopadzie 2020 r.

+0,9%

ŁĄCZNY SKUP W 2021 R.

- W ciągu jedenastu miesięcy bieżącego roku skupiono o 0,9% więcej mleka niż w analogicznym okresie ubiegłego roku

+0,9%

Ilość skupionego mleka w okresie I-XI 2021 w tys. litrów

województwo	wg siedziby jednostki skupującej	wg siedziby producenta	różnica w ilościach skupionego mleka	różnica [%]
Polska	11 119 107	11 119 107	x	x
dolnośląskie	46 739	152 013	-105 274	-69,3%
kujawsko-pomorskie	288 292	779 767	-491 475	-63,0%
lubelskie	664 762	525 025	139 737	26,6%
lubuskie	209 495	96 266	113 229	117,6%
łódzkie	646 073	763 376	-117 303	-15,4%
małopolskie	126 162	117 644	8 518	7,2%
mazowieckie	2 318 183	2 375 553	-57 370	-2,4%
opolskie	189 647	252 924	-63 277	-25,0%
podkarpackie	78 218	92 404	-14 186	-15,4%
podlaskie	4 185 708	2 444 860	1 740 848	71,2%
pomorskie	132 447	323 992	-191 545	-59,1%
śląskie	167 985	231 694	-63 709	-27,5%
świętokrzyskie	311 816	158 921	152 895	96,2%
warmińsko-mazurskie	309 821	870 717	-560 896	-64,4%
wielkopolskie	1 401 453	1 812 666	-411 213	-22,7%
zachodniopomorskie	42 306	121 285	-78 979	-65,1%

W okresie styczeń – listopad 2021 r. najwięcej mleka ubyło z województw: warmińsko-mazurskiego (560,9 mln l), kujawsko-pomorskiego (491,5 mln l) oraz wielkopolskiego (411,2 mln l).

Najwięcej mleka z innych województw trafiło do województwa podlaskiego (1 740,8 mln l).

SKUP MLEKA W UE

W październiku bieżącego roku skup mleka został ograniczony w trzynastu krajach członkowskich, w relacji rocznej. W pozostałych krajach w analizowanym miesiącu zwiększono skup surowca.

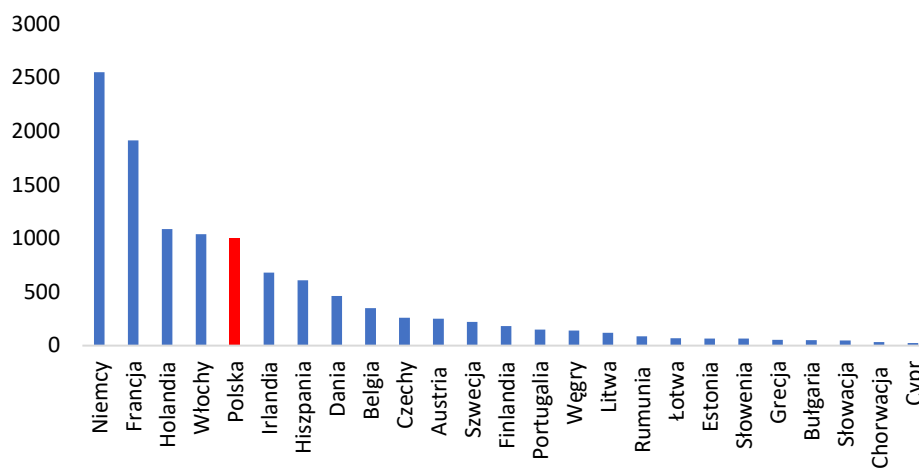
SKUP MLEKA W UE PAŹDZIERNIK



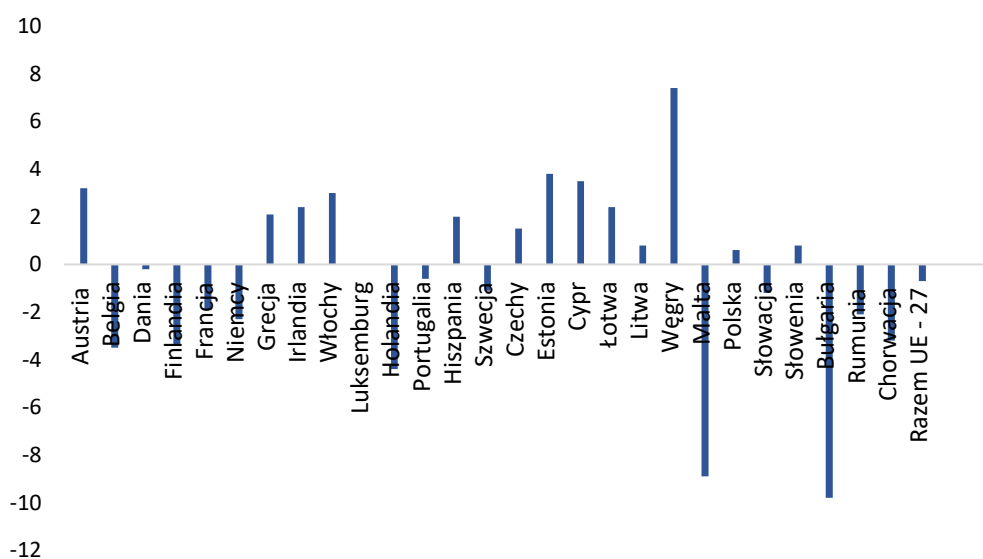
Według danych Eurostat w październiku 2021 roku w Unii Europejskiej skupiono **11 522,7 tys. ton** mleka, tj. o 1,0% mniej niż we wrześniu 2021 r. oraz o 0,7% mniej niż w październiku 2020 r.

Pięciu największych producentów mleka w Unii Europejskiej (Niemcy, Francja, Holandia, Włochy i Polska), w analizowanym miesiącu skupiło łącznie **7 595,1 tys. ton** mleka, było to o 1,4% mniej niż przed rokiem. Skup ten stanowił 65,9% całego unijnego mleka.

Skup w październiku



% zmiana rok do roku



CENY MLEKA W POLSCE

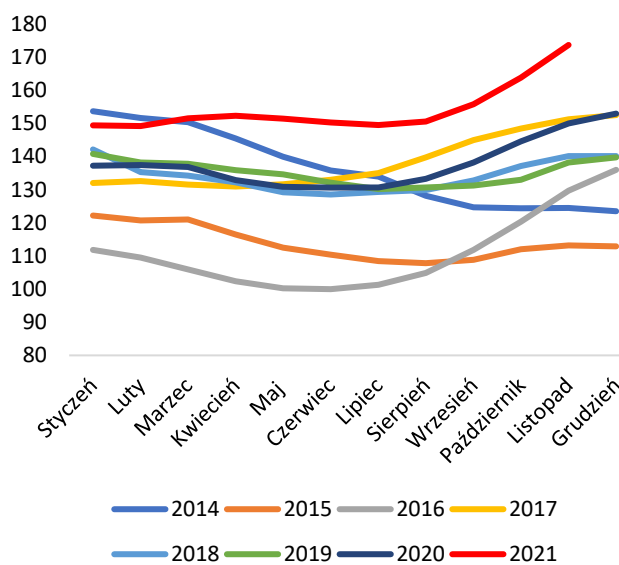
Pierwszy raz od wielu lat dodatni trend ceny mleka utrzymuje się praktycznie od stycznia do listopada bieżącego roku.

CENA MLEKA W LISTOPADZIE



Według GUS średnia cena mleka w listopadzie bieżącego roku wynosiła **173,64 zł/hl**, była o 6,0% wyższa niż w październiku 2021 r. oraz o 15,8% wyższa niż w listopadzie 2020 r.

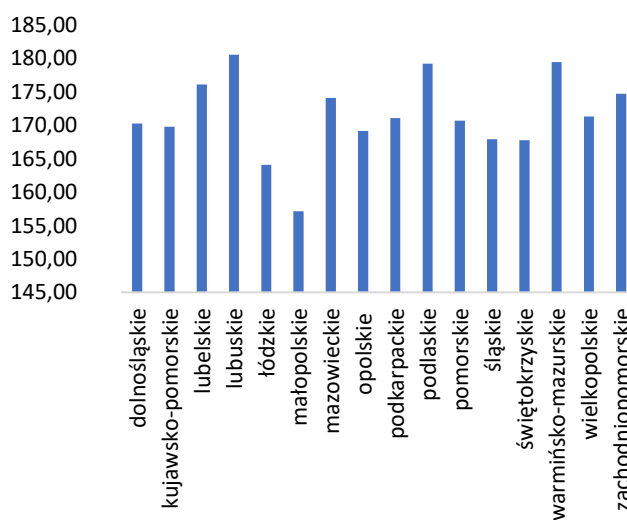
W okresie styczeń – listopad 2021 r. średnia cena skupu mleka ukształtowała się na poziomie **154,27 zł/hl** i była o 12,9% wyższa niż w analogicznym okresie 2020 roku.



CENA W WOJEWÓDZTWACH



Zróżnicowanie cen mleka w województwach jest dość wyraźne. W listopadzie 2021 r. najwyższą cenę otrzymywali producenci z województw: lubuskiego 180,59 zł/hl, warmińsko-mazurskiego 179,45 zł/hl oraz podlaskiego 179,23 zł/hl. Najniższą cenę natomiast wypłacano w województwach: małopolskim 157,13 zł/hl, łódzkim 164,07 zł/hl oraz świętokrzyskim 167,79 zł/hl.



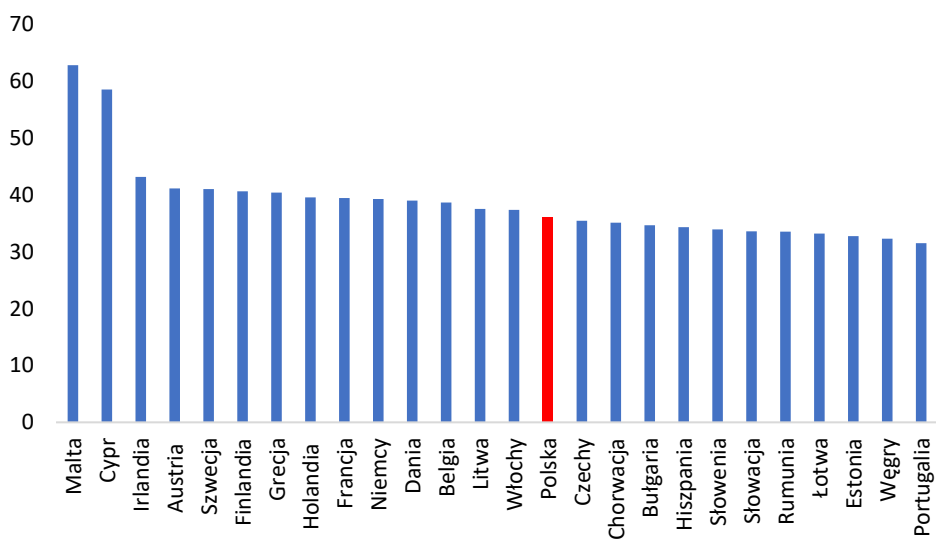
CENY MLEKA W UE

W październiku bieżącego roku w Unii Europejskiej cena skupu mleka była o 3,2% wyższa niż we wrześniu 2021 r.

CENA MLEKA W PAŹDZIERNIKU



W październiku 2021 roku średnia cena mleka w Unii Europejskiej ukształtowała się na poziomie **38,47 EUR/100 kg** i była o 3,2% wyższa niż we wrześniu 2021 r. oraz o 9,7% wyższa niż w październiku 2020 r.



PRODUKCJA ARTYKUŁÓW MLECZARSKICH

POLSKA JEST DUŻYM PRODUCENTEM ARTYKUŁÓW MLECZARSKICH

PRODUKCJA

01

MLEKO PŁYNNNE

W październiku produkcja mleka płynnego wynosiła 275,6 mln litrów i była o 5,6% wyższa niż przed miesiącem, ale o 4,0% niższa niż w październiku 2020 r.

W okresie styczeń – październik wyprodukowano 2 860,2 mln l mleka płynnego i było to o 0,3% więcej niż w analogicznym okresie ubiegłego roku.

02

ŚMIETANA

Produkcja śmietany w październiku wynosiła 20,2 mln litrów i była o 8,0% wyższa niż w poprzednim miesiącu oraz o 19,5% wyższa niż w październiku 2020 r.

W okresie dziesięciu miesięcy wyprodukowano 187,2 mln litrów śmietany, tzn. o 5,6% więcej niż w tym samym okresie 2020 roku.

03

JOGURT

W październiku wyprodukowano 29,4 mln litrów jogurtu, tj. o 0,7% więcej niż przed miesiącem, ale o 0,8% mniej niż w październiku 2020 roku.

W okresie styczeń – październik produkcja jogurtów wynosiła 305,1 mln litrów i było to o 1,1% mniej niż w analogicznym okresie ubiegłego roku.

04

SERY TWAROGOWE

W październiku produkcja serów twarogowych wynosiła 42,8 tys. ton i była o 7,8% większa niż przed miesiącem oraz o 3,6% wyższa niż w analogicznym miesiącu ubiegłego roku.

W ciągu dziesięciu miesięcy bieżącego roku wyprodukowano 413,4 tys. ton sera twarogowego, tzn. o 3,2% więcej niż w 2020 roku.

05

SER PODPUSZCZKOWY DOJRZEWAJĄCY

W październiku wyprodukowano 29,6 tys. ton serów podpuszczkowych dojrzewających, tj. o 2,0% mniej niż we wrześniu 2021 r., ale o 6,0% więcej niż w październiku 2020.

W okresie styczeń – październik wyprodukowano 294,4 tys. ton serów podpuszczkowych i było to o 3,6% więcej niż w analogicznym okresie 2020 roku.

06

MASŁO

Produkcja masła w październiku 2021 r. ukształtowała się na poziomie 20,3 tys. ton i była o 8,0% wyższa niż przed miesiącem oraz o 0,9% wyższa niż w październiku 2020 roku.

W okresie dziesięciu miesięcy produkcja masła wynosiła 199,0 tys. ton i była na takim samym poziomie jak w analogicznym okresie 2020 roku.

07

ODTŁUSZCZONE MLEKO W PROSZKU

W październiku wyprodukowano 10,0 tys. ton OMP, tj. o 11,5% mniej niż we wrześniu 2021 r., ale o 7,8% więcej niż w analogicznym miesiącu ubiegłego roku.

W okresie styczeń – październik wyprodukowano 135,6 tys. ton OMP, tzn. 2,5% mniej niż w tym samym czasie 2020 roku.

08

PEŁNE MLEKO W PROSZKU

Produkcja PMP w październiku wynosiła 2,5 tys. ton i była o 8,7% wyższa niż przed miesiącem oraz o 17,9% wyższa niż we wrześniu 2020 r.

W okresie dziesięciu miesięcy produkcja PMP wynosiła 24,4 tys. ton i była o 0,6% niższa niż w roku ubiegłym.

09

SERWATKA

W październiku wyprodukowano 112,5 tys. ton serwatki, tj. o 2,7% więcej niż we wrześniu, ale o 18,7% mniej niż w analogicznym miesiącu ubiegłego roku.

W okresie styczeń – październik wyprodukowano 1 214,3 tys. ton serwatki płynnej i proszkowanej i było to o 11,1% mniej niż w analogicznym okresie 2020 roku.

CENY ARTYKUŁÓW MLECZARSKICH

Ceny podstawowych produktów mleczarskich we wrześniu były wyższe niż w poprzednim miesiącu oraz wyższe w porównaniu z cenami sprzed roku.

CENY W PAŹDZIERNIKU

01

MASŁO

Za masło w blokach krajowi producenci w październiku otrzymywali cenę 24,63 zł/kg i była ona 13,5% wyższa niż we wrześniu oraz o 31,7% wyższa niż w październiku 2020 r.

W okresie dziesięciu miesięcy cena masła ukształtowała się na poziomie 20,00 zł/kg i była o 14,2% wyższa niż w tym samym okresie ubiegłego roku.

02

SERY PODPUSZCZKOWE

W październiku średnia cena serów podpuszczkowych dojrzewających wynosiła 17,52 zł/kg, tj. o 7,5% drożej niż przed miesiącem oraz o 16,2% drożej niż w październiku ubiegłego roku.

W okresie dziesięciu miesięcy 2021 r. średnia cena sera wynosiła 15,94 zł/kg i była o 6,4% wyższa niż w analogicznym okresie 2020 roku.

03

ODTŁUSZCZONE MLEKO W PROSZKU

W październiku cena OMP ukształtowała się na poziomie 12,91 zł/kg i była o 4,4% wyższa niż we wrześniu oraz o 29,1% wyższa niż w analogicznym miesiącu ubiegłego roku.

W okresie styczeń - październik cena OMP wynosiła 11,74 zł/kg i była o 15,4% wyższa niż w tym samym czasie ubiegłego roku.

TYGODNIOWE NOTOWANIA CEN PRODUKTÓW MLECZARSKICH

22 – 28.11.2021

	[zł/kg]	różnica względem wcześniejszego:		
		roku [%]	miesiąca [%]	tygodnia [%]
Masło w blokach	25,57	54,2	8,6	3,1
Masło konfekcjonowane	27,23	56,1	12,6	0,2
OMP	13,72	42,7	11,7	6,4
PMP	15,61	32,6	7,1	0,4
Ser Edamski	17,93	32,3	6,5	0,7
Ser Gouda	18,84	31,7	12,8	2,6

29.11 – 05.12.2021

	[zł/kg]	różnica względem wcześniejszego:		
		roku [%]	miesiąca [%]	tygodnia [%]
Masło w blokach	25,92	61,4	9,3	1,4
Masło konfekcjonowane	26,85	55,8	5,9	-1,4
OMP	13,81	45,5	14,3	0,7
PMP	15,52	31,1	1,8	-0,6
Ser Edamski	17,81	29,5	5,2	-0,7
Ser Gouda	19,01	33,8	10,6	0,9

06 – 12.12.2021

	[zł/kg]	różnica względem wcześniejszego:		
		roku [%]	miesiąca [%]	tygodnia [%]
Masło w blokach	26,33	69,4	8,0	1,6
Masło konfekcjonowane	27,21	60,2	3,7	1,4
OMP	14,27	47,3	14,7	3,3
PMP	15,79	35,8	5,6	1,7
Ser Edamski	18,65	33,5	9,3	4,7
Ser Gouda	19,65	34,5	11,4	3,4

13 – 19.12.2021

	[zł/kg]	różnica względem wcześniejszego:		
		roku [%]	miesiąca [%]	tygodnia [%]
Masło w blokach	26,06	72,1	5,0	-1,0
Masło konfekcjonowane	27,06	62,4	-0,4	-0,6
OMP	14,06	48,3	9,0	-1,5
PMP	15,72	32,1	1,1	-0,4
Ser Edamski	19,00	33,1	6,7	1,9
Ser Gouda	19,69	36,0	7,2	0,2

CENY NA RYNKACH ZAGRANICZNYCH

MASŁO

W dniu 17 grudnia 2021 roku na giełdzie w USA cena masła ukształtowała się na poziomie 4 613 USD/t i była o 1,0% niższa niż w poprzednim notowaniu, ale o 2,0% wyższa niż przed miesiącem. W relacji rocznej masło było o 44,0% droższe.

Na przełomie listopada i grudnia 2021 roku w Unii Europejskiej cena masła wynosiła 534,12 EUR/100 kg i była o 2,0% wyższa niż w poprzednim notowaniu oraz o 8,0% wyższa niż przed miesiącem. W porównaniu z cenami sprzed roku masło było o 57,0% droższe.

ODTŁUSZCZONE MLEKO W PROSZKU

W USA, w dniu 17 grudnia 2021 r., cena OMP wynosiła 3 508 USD/t i była o 2% wyższa niż w poprzednim notowaniu i przed miesiącem, o 41,5% wyższa niż w grudniu 2020 roku.

W Unii Europejskiej na przełomie listopada i grudnia odtłuszczone mleko w proszku zbywano po cenie 317,20 EUR/100 kg, tj. o 1,0% drożej niż tydzień wcześniej i o 6,5% drożej niż przed miesiącem. W porównaniu z cenami sprzed roku OMP było o 46,0% droższe.



PEŁNE MLEKO W PROSZKU

W Stanach Zjednoczonych, w dniu 17 grudnia 2021 r., cena pełnego mleka w proszku ukształtowała się na poziomie 4 123 USD/t i była na takim samym poziomie jak w poprzednim notowaniu i jak przed miesiącem. W relacji rocznej pełne mleko w proszku było o 16% droższe.

Na przełomie listopada i grudnia w Unii Europejskiej pełne mleko w proszku zbywano po cenie 397,69 EUR/100 kg, tj. o 1,5% drożej niż w poprzednim notowaniu i o 8,5% drożej niż przed miesiącem oraz o 45,0% drożej niż w 2020 roku.



SER CHEDDAR

W Stanach Zjednoczonych w połowie grudnia, ser Cheddar zbywano po cenie 4 161 USD/t, tj. o 1% więcej niż w poprzednim notowaniu oraz o 2% więcej niż w grudniu 2020 roku. W relacji rocznej ser Cheddar był o 17% droższy.

AKTUALNOŚCI

Aktualności z rynku mleka są również publikowane na stronie www.pfhb.pl

ZAŁAMANIE NA GDT

Po trwającym od sierpnia bieżącego roku okresie wzrostu notowań na nowozelandzkiej giełdzie Global Dairy Trade, pod koniec grudnia odnotowano spadek cen oferowanych produktów mleczarskich. Ogólny indeks cenowy spadł o 1,5%. Średnia cena ukształtowała się na poziomie 4 236 USD

Ujemny indeks przełożył się na spadek notowań jednego oferowanego produktu, a mianowicie pełnego mleka w proszku. Ceny pozostałych oferowanych kategorii produktów odnotowały wzrost, z czego największy dotyczył laktozy i masła.

Wyniki ostatniej sesji w dniu 21 grudnia 2021 roku:

- ✓ Laktoza +3,7% - cena 1 390 USD/t
- ✓ Masło +1,0% - cena 5 851 USD/t
- ✓ Bezwodny tłuszcz mleczny +0,9% - cena 6 724 USD/t
- ✓ Odtłuszczone mleko w proszku +0,6% - cena 3 745 USD/t
- ✓ Ser Cheddar +0,5% - cena 5 241 USD/t
- ✓ Pełne mleko w proszku -3,3% - cena 3 867 USD/t
- ✓ Maślanka w proszku – nie była oferowana
- ✓ Serwatka w proszku – nie była oferowana

Na polskim rynku na chwilę obecną nadal utrzymuje się trend wzrostowy. Zgodnie z danymi GUS, cna mleka w listopadzie wynosiła 173,64 zł/hl i była o 6,0% wyższa niż w październiku bieżącego roku oraz o 15,8% wyższa niż w listopadzie 2020 roku.

II NABÓR WNIOSKÓW O PRYZNANIE POMOCY NA TWORZENIE KRÓTKICH ŁAŃCUCHÓW DOSTAW

Od 31 grudnia 2021 r. do 31 stycznia 2022 r. Agencja Restrukturyzacji i Modernizacji Rolnictwa będzie przyjmować wnioski o pomoc w ramach działania „Współpraca” na tworzenie krótkich łańcuchów dostaw.

Wsparcie finansowane jest z budżetu Programu Rozwoju Obszarów Wiejskich na lata 2014-2020. Mogą się o nie ubiegać grupy operacyjne na rzecz innowacji (EPI). W skład grupy musi wchodzić co najmniej 5 rolników i każdy z nich powinien spełniać wymagania określone w przepisach o prowadzeniu działalności:

- w ramach dostaw bezpośrednich lub
- przy produkcji produktów pochodzenia zwierzęcego przeznaczonych do sprzedaży bezpośredniej, lub
- w ramach rolniczego handlu detalicznego, lub
- w ramach działalności marginalnej, lokalnej i ograniczonej, lub
- w ramach prowadzonej działalności gospodarczej, w zakresie co najmniej jednego z rodzajów działalności określonych w dziale 10 i 11 Polskiej Klasyfikacji Działalności.

Grupa EPI może posiadać zdolność prawną, a w przypadku gdy jej nie ma, musi działać na podstawie zawartej w formie pisemnej umowy spółki cywilnej albo innej umowy. Podmioty wchodzące w skład grupy deklarują wspólną realizację operacji, ubieganie się o przyznanie pomocy i są reprezentowane w tym zakresie przez wybranego przedstawiciela. Grupa operacyjna posiadająca zdolność prawną musi mieć nadany numer identyfikacyjny w krajowym systemie ewidencji producentów, ewidencji gospodarstw rolnych oraz ewidencji wniosków o przyznanie płatności. W przypadku gdy grupa operacyjna nie posiada zdolności prawnej, posługuje się numerem identyfikacyjnym lidera.

Co do zasady, grupy składają się z niewielkiej liczby współpracujących ze sobą na rynkach lokalnych podmiotów gospodarczych, które działając na danym terenie tworzą więzi społeczne między producentami, przetwórcami i konsumentami. To prowadzi do skrócenia łańcucha dostaw, co z kolei przekłada się na poprawę jakości produktów – towar szybciej trafia do nabywcy, jest świeższy i ma niższą cenę. Należy zaznaczyć, że pomiędzy producentem a kupującym może być tylko jeden pośrednik.

Pomoc będzie można otrzymać na utworzenie krótkiego łańcucha dostaw, np. przez wsparcie metod organizacji produkcji, transportu lub marketingu produktów rolno-spożywczych. Może być ono przyznane m.in. na:

- budowę, przebudowę lub remont obiektów lub infrastruktury;
- zakup lub instalację nowych maszyn lub urządzeń – w tym środków transportu;
- zakup lub instalację wyposażenia;
- odpłatne korzystanie z maszyn, urządzeń, środków transportu, wyposażenia i nieruchomości w związku z realizacją operacji;
- zakup środków produkcji;
- koszty ogólne i bieżące.

Pomoc jest przyznawana w formie płatności zryczałtowanej. W okresie realizacji PROW na lata 2014-2020 dana grupa może otrzymać ją tylko raz, a jej wysokość wynosi:

- 325 tys. zł w przypadku gdy w ramach planowanej do realizacji operacji ma zostać zakupiony środek transportu,
- 280 tys. zł w pozostałych przypadkach.

Wnioski o przyznanie pomocy wraz z wymaganymi dokumentami przyjmuje Centrala ARiMR. Można je złożyć osobiście lub przez pełnomocnika, a także w formie dokumentu elektronicznego wysłanego za pośrednictwem platformy ePUAP lub przesyłką rejestrowaną, nadaną w placówce Poczty Polskiej.

Dotychczas odbył się jeden nabór wniosków o taką pomoc. ARiMR podpisała 53 umowy o przyznaniu wsparcia na kwotę ponad 17 mln zł.

PLAN STRATEGICZNY DLA WPR PRZYJĘTY

Rada Ministrów przyjęła uchwałę w sprawie przyjęcia projektu Planu Strategicznego dla Wspólnej Polityki Rolnej na lata 2023–2027, przedłożoną przez ministra rolnictwa i rozwoju wsi.

Uchwała umożliwi rozpoczęcie negocjacji z Komisją Europejską projektu Planu Strategicznego dla Wspólnej Polityki Rolnej na lata 2023–2027. Dokument ten będzie stanowił podstawę ubiegania się przez Polskę o środki finansowe z Europejskiego Funduszu Rolniczego Gwarancji (EFRG) oraz z Europejskiego Funduszu Rolnego na rzecz Rozwoju Obszarów Wiejskich (EFRROW). Wsparcie skierowane będzie do szerokiego grona odbiorców (głównie rolników, ale także do przedsiębiorców i jednostek samorządu terytorialnego), i zapewni potencjalnym beneficjentom równy dostęp do pomocy. Budżet Planu Strategicznego to ponad 25 mld euro.

W Polsce obszary wiejskie i tereny rolne zajmują odpowiednio 85% i 52% powierzchni kraju. Wieś zamieszkuje ok. 15 milionów osób, czyli 38% ogółu ludności Polski. W całym kraju jest ok. 1,4 mln gospodarstw rolnych.

Najważniejsze rozwiązania

- **Plan będzie wspierać zrównoważony rozwój polskich gospodarstw, sektora przetwórstwa oraz poprawę warunków życia i pracy w małych miejscowościach wiejskich.**

- Wspierane będą zrównoważone metody gospodarowania, przyjazne klimatowi i środowisku. Chodzi o ochronę wody, gleby i powietrza oraz dbanie o bioróżnorodność.

- Plan sprzyjać będzie produkcji i wykorzystaniu energii odnawialnej. Wzmacniana będzie różnorodność gospodarcza, w tym biogospodarka.

- Zwiększy się aktywność zawodowa i społeczna mieszkańców obszarów wiejskich, szczególnie osób z grup wykluczonych.

- Upowszechniane i wdrażane będą rozwiązania naukowe i innowacyjne, w tym cyfrowe, usuwające bariery rozwojowe wsi i rolnictwa.

- **Pomoc obejmie konkurencyjne rolnictwo zapewniające długoterminowe bezpieczeństwo żywnościowe.**

- Instrumenty Wspólnej Polityki Rolnej wspierać będą dochodowość i odporność szczególnie mniejszych gospodarstw.

- Jednym z podstawowych elementów przyczyniających się do utrzymania żywotności ekonomicznej gospodarstw są płatności bezpośrednie. Rozwiązania w ramach systemu płatności bezpośrednich na lata 2023-2027 zaprojektowane zostały w Polsce w taki sposób, aby w szczególności wspierać właśnie małe i średnie gospodarstwa rolne zaliczane do gospodarstw rodzinnych. Od 2023 r., dzięki utrzymaniu uzupełniającej płatności podstawowej oraz zwiększeniu środków na płatność redystrybucyjną średni poziom wsparcia na hektar w gospodarstwach do 50 ha (97% gospodarstw) będzie wyższy od średniej dla UE.

- Zdecydowano o utrzymaniu wsparcia związanego z produkcją we wszystkich dotychczas wspieranych sektorach. Celem tego wsparcia jest zwiększenie konkurencyjności w tych sektorach, które napotykają trudności, a także są istotne ze względów społeczno-ekonomicznych lub środowiskowych. Płatności te mają duże znaczenie w systemie wsparcia gospodarstw rodzinnych, a także dla utrzymania różnorodności unijnej produkcji rolnej, czy utrzymania miejsc pracy w rolnictwie oraz zrównoważonych systemów produkcji. Poza płatnościami bezpośrednimi realizowane będzie wsparcie inwestycyjne oraz dotyczące zarządzania ryzykiem i zapobiegania ASF.

PLAN STRATEGICZNY DLA WPR PRZYJĘTY CD.

- Wspierana będzie lepsza organizacja łańcuchów dostaw, rozwój małego przetwórstwa oraz uczestnictwo w krajowych i unijnych systemach jakości produkcji żywności.
- Uzupełniająco inwestycje obejmą przetwórstwo i wprowadzanie produktów do obrotu. Planuje się także dalszą poprawę struktury agrarnej.
- Kontynuowane będzie wsparcie na rzecz wymiany pokoleniowej, w szczególności poprzez wsparcie dla młodych rolników.
- Kontynuowane będzie też wsparcie powierzchniowe dla rolnictwa ekologicznego uwzględniające jednak nowe rozwiązania i uproszczenia tak aby w jak największym stopniu przyczynić się do osiągnięcia celu Europejskiego Zielonego Ładu w zakresie wzrostu powierzchni użytków rolnych objętych ekologicznymi metodami produkcji.
- Wdrażane także będzie wsparcie dotyczące dobrostanu zwierząt ale w szerszym niż obecnie zakresie – obejmie nowe grupy zwierząt tj. kury nioski, brojlery, indyki, opasy, kozy i konie. Kontynuacja wsparcia wynika z potrzeby zapewnienia zwierzętom gospodarskim lepszych warunków bytowych i stanowi odpowiedź na oczekiwania społeczne w zakresie.
 - **Wspierana i wzmocniana będzie ochrona środowiska, w tym różnorodność biologiczna.**
- Zaproponowano działania rekompensujące rolnikom stosowanie podwyższonych norm w produkcji rolniczej. Chodzi o przyjazne dla środowiska metody produkcji, które ograniczają emisje CO₂, poprawią jakość gleb, wód oraz zwiększą retencję wody.
- Wspierane będą inwestycje związane z powtórnyim obiegiem wody i ograniczaniem zużycia energii w produkcji.
- Plan zakłada zwiększenie lesistości, poprawę stanu lasów w Polsce oraz wzmocnienie ich bioróżnorodności. Uzupełniająco, planowane są działania szkoleniowo-doradcze dla rolników, a także edukacyjno-informacyjne dla konsumentów żywności i dla społeczności lokalnych. W ramach innych programów krajowych i UE zaplanowano także wsparcie na rzecz ochrony środowiska i przeciwdziałania zmianom klimatu, w tym działania edukacyjne.
 - **Wzmocniana będzie struktura społeczno-ekonomiczna obszarów wiejskich.**
- W Planie realizowane będą interwencje zachęcające do podejmowania działalności gospodarczej poprzez tworzenie i rozwój działalności gospodarczej na obszarach wiejskich.
- Wdrażana będzie koncepcja smart villages (inteligentne wioski), mająca na celu wykorzystanie wiedzy lub innowacji w poszukiwaniu rozwiązań m.in. w obszarach: poprawy jakości życia, ograniczenia depopulacji, niekorzystnych trendów demograficznych, podniesienia jakości usług lokalnych lub bezpieczeństwa, poszanowania środowiska lokalnego, niewystracającej liczby miejsc pracy czy wykluczenia cyfrowego
- Realizowane będą także inwestycje w infrastrukturę techniczną mniejszej skali.
- Wsparcie będzie dotyczyć produkcji bezpiecznej żywności, w tym ograniczenia użycia pestycydów.
 - **Budżet**
- Budżet Planu Strategicznego w latach 2023–2027 to ponad 25 mld euro, z czego na płatności bezpośrednie przeznaczonych zostanie ponad 17 mld euro.

DOROTA ŚMIGIELSKA
D.SMIGIELSKA@PFHB.PL