

06/21

RYNEK MLEKA

W A R S Z A W A

C Z E R W I E C 2 0 2 1

KONTAKT

www.pfhb.pl

e-mail:

d.smigielska@pfhb.pl

O NAS

Polska Federacja Hodowców Bydła i Producentów Mleka w Warszawie jest jedynym pełnoprawnym reprezentantem środowiska hodowców bydła i producentów mleka w Polsce.

KONTAKT

www.pfhb.pl

ul. Żurawia 22

00-515 Warszawa

**CELEM POLSKIEJ FEDERACJI
JEST REPREZENTOWANIE
INTERESÓW I OBRONA PRAW
JEJ CZŁONKÓW, A W
SZCZEGÓLNOŚCI:**

- Podejmowanie strategicznych działań związanych z hodowlą bydła i produkcją mleka.
- Wspieranie hodowli bydła i produkcji mleka.
- Podejmowanie zadań w hodowli bydła i produkcji mleka, o charakterze ponadregionalnym lub ogólnokrajowym.
- Opracowywanie programów hodowlanych i koordynowanie ich realizacji.
- Pomoc członkom organizacji w ich działalności statutowej.
- Reprezentowanie PFHBiPM na arenie międzynarodowej.
- Współdziałanie z organizacjami międzynarodowymi zajmującymi się problematyką oceny użytkowości, inseminacji i hodowli bydła.
- Ścisła współpraca z organizacjami i instytucjami krajowymi zajmującymi się inseminacją bydła.
- Dbanie o dobre imię polskiego hodowcy

**POLSKA FEDERACJA REALIZUJE
SWOJE CELE MIĘDZY INNYMI
POPRAZ:**

- Prowadzenie oceny wartości użytkowej bydła mlecznego i mięsno-mlecznego lub hodowlanej.
- Prowadzenie ksiąg bydła i dokumentacji hodowlanej wg obowiązujących przepisów.
- Prowadzenie laboratoriów oceny mleka.
- Prowadzenie systemu informatycznego dla potrzeb oceny wartości użytkowej i hodowlanej bydła.
- Organizowanie działalności zapewniającej wdrażanie nowoczesnych metod w dziedzinie hodowli bydła i produkcji mleka.
- Opracowywanie i realizację regionalnych i krajowych programów hodowlanych.
- Organizację wystaw, pokazów oraz seminariów.
- Dokonywanie na zlecenie hodowców selekcji w ocenianych stadach, wyrażanie zaleceń dotyczących remontu stada, doboru hodowlanego i klasyfikacji bydła.
- Wykorzystywanie dotacji na postęp biologiczny w programach zaakceptowanych przez Ministerstwo Rolnictwa i Rozwoju Wsi.
- Prowadzenie badania oceny mleka do celów hodowlanych.
- Prowadzenie działalności doradczej i szkoleniowej.
- Prowadzenie Laboratorium Genetyki Bydła w celu genotypowania zwierząt.

Spis treści

Pogłowie bydła 01

Ocena użytkowości 02

Skup mleka 03

Skup mleka w UE

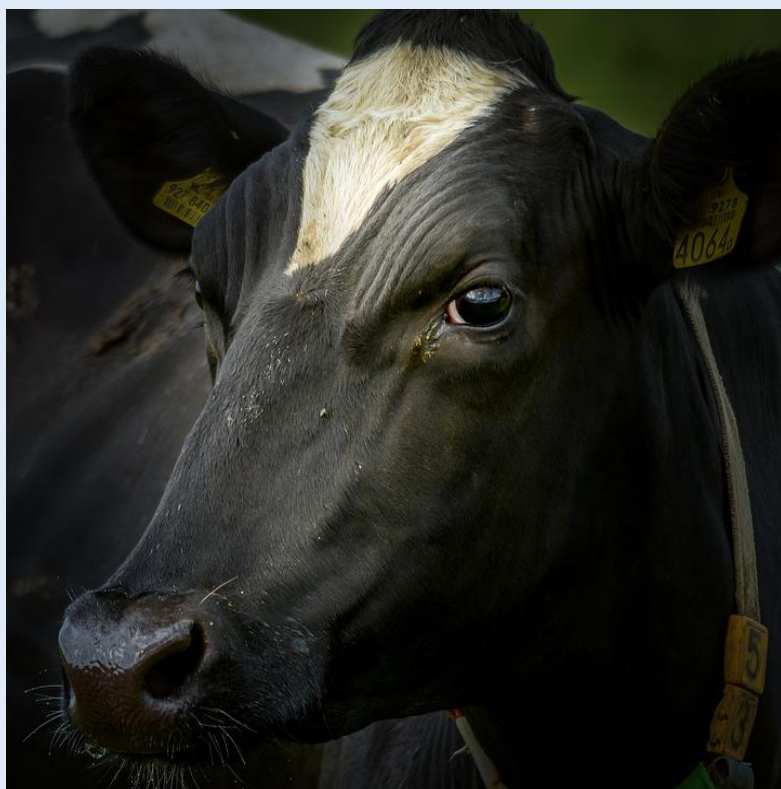
Cena mleka 04

Cena mleka w UE

Produkcja artykułów 05

Ceny artykułów

Aktualności 06



POGŁOWIE BYDŁA

Populacja bydła na koniec 2020 roku wynosiła 6 278,9 tys. sztuk i była o 0,3% tj. o 17,3 tys. szt. wyższa niż przed rokiem, ale o 1% niższa niż w czerwcu 2020 roku (o 64,8 tys. sztuk).



POGŁOWIE CIELĄT

Pogłowie cieląt do 1 roku spadło o 0,7% w porównaniu z grudniem 2019 r., jednak w porównaniu do czerwca 2020 r. wzrosło o 0,3% do poziomu 1 734,6 tys. szt.

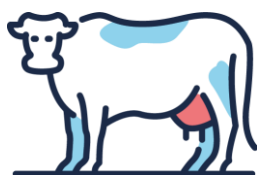
Cielęta stanowią 27,6% w strukturze pogłowia



POGŁOWIE MŁODEGO BYDŁA

Liczba młodego bydła w wieku 1-2 lata zwiększyła się o 2,5% w porównaniu ze stanem w ubiegłym roku, a w porównaniu z czerwcem 2020 r. populacja została zwiększona o 0,2% i wynosiła 1 800 tys. szt.

Młode bydło stanowi 28,7% w strukturze pogłowia



KROWY

Pogłowie krów nieznacznie spadło tj. o 0,6% w porównaniu z grudniem 2019 r., również w porównaniu do czerwca 2020 r. odnotowało spadek o 3,1% i wynosiło 2 391,3 tys. szt.

W strukturze pogłowia krowy stanowią 38,1%.

Rok		Krowy ogółem	Krowy pozostałe	Krowy mleczne
2010	VI	2656	118	2538
	XII	2636	107	2529
2011	VI	2626	153	2473
	XII	2568	122	2446
2012	VI	2578	137	2441
	XII	2469	123	2346
2013	VI	2531	170	2361
	XII	2442	143	2299
2014	VI	2479	169	2310
	XII	2403	155	2248
2015	VI	2445	166	2279
	XII	2303	169	2134
2016	VI	2332	186	2146
	XII	2304	174	2130
2017	VI	2374	220	2154
	XII	2341	188	2153
2018	VI	2429	196	2233
	XII	2417	203	2214
2019	VI	2461	240	2221
	XII	2403	239	2164
2020	VI	2487,5	262,7	2224,8
	XII	2391,3	265,6	2125,7
2021*	VI	2460	255	2205
	XII	2400	265	2135
2022*	VI	2445	250	2195

Pogłowie krów w Polsce w tys. sztuk: Dane GUS, IERiGŻ-PIB, *prognozy IERiGŻ-PIB

Wyszczególnienie	Wskaźniki dynamiki						
	2018	2019	2020	2018	2019	2020	
				Rok poprzedni = 100		2018 = 100	
UE-14	15 924,6	15 766,6	15 626,5	97,8	99,0	99,1	98,1
UE-13	5 104,8	4 999,0	4 919,0	99,7	97,9	98,4	96,4
w tym Polska	2 214,1	2 166,9	2 125,7	102,8	97,9	98,1	96,0
UE-27	21 029,5	20 765,5	20 545,5	98,2	98,7	98,9	97,7

Pogłowie krów mlecznych w Unii Europejskiej tys. sztuk (XII): Dane GUS, IERiGŻ-PIB

OCENA UŻYTKOWOŚCI

Polska Federacja Hodowców Bydła i Producentów Mleka od 1 lipca 2006 roku przejęła realizowanie zadań z zakresu oceny wartości użytkowej bydła.

W maju 2021 roku pod oceną było 794 867 krów, pochodzących z 17 923 obór.

REGIONY OCENY

01

CENTRUM

W maju w Regionie Oceny Centrum oceniono 209 873 krów, z 5 654 obór

02

WSCHÓD

W Regionie Oceny Wschód w maju bieżącego roku oceniono 189 206 krów, pochodzących z 4 468 obór.

03

ZACHÓD

Ilość krów ocenionych w maju 2021 roku wynosiła 224 915. Utrzymywane były w 3 974 oborach

04

PÓŁNOC

W Regionie Oceny Północ w maju oceniono 170 873 krów, z 3 827 obór.

SKUP MLEKA W POLSCE

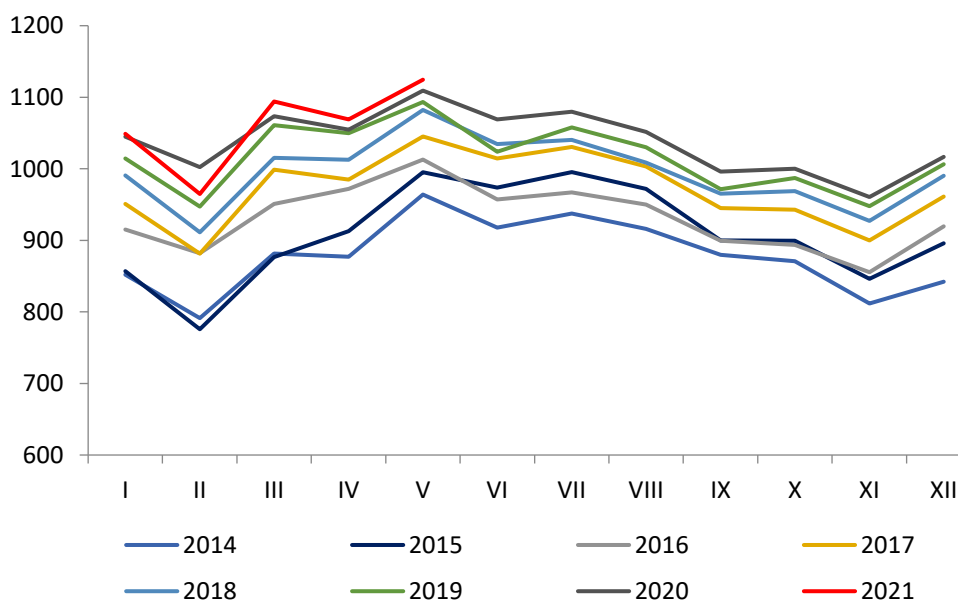
W Polsce od wielu lat odnotowywany jest systematyczny wzrost skupu mleka.
Średnioroczny wzrost skupu wynosi około 2%

SKUP MLEKA W MAJU



Według danych Głównego Urzędu Statystycznego meldunkowy skup mleka w maju bieżącego roku wyniósł **1 089,7 mln litrów**.

W okresie od stycznia do maja 2021 r. w Polsce skupiono **5 137,0 mln litrów** mleka.



PROCENTOWE ZMIANY SKUPU

W RELACJI MIESIĘCZNEJ

- Skup mleka w maju był o 5,2% większy od skupu odnotowanego w kwietniu

+5,2%

W RELACJI ROCZNEJ

- W maju skupiono o 1,4% więcej mleka niż w maju 2020 r.

+1,4%

ŁĄCZNY SKUP W 2021 R.

- W ciągu pięciu miesięcy bieżącego roku skupiono o 0,3% więcej mleka niż w analogicznym okresie ubiegłego roku

+0,3%

Ilość skupionego mleka w okresie I-V 2021 w tys. litrów

województwo	wg siedziby jednostki skupującej	wg siedziby producenta	różnica w ilościach skupionego mleka	różnica [%]
Polska	5 136 989	5 136 989	x	x
dolnośląskie	21 612	69 388	-47 776	-68,9%
kujawsko-pomorskie	134 944	364 113	-229 169	-62,9%
lubelskie	312 730	248 068	64 662	26,1%
lubuskie	97 238	41 768	55 470	132,8%
łódzkie	305 650	360 387	-54 737	-15,2%
małopolskie	56 326	50 944	5 382	10,6%
mazowieckie	1 073 014	1 109 191	-36 177	-3,3%
opolskie	88 906	116 628	-27 722	-23,8%
podkarpackie	34 207	38 143	-3 936	-10,3%
podlaskie	1 903 049	1 130 738	772 311	68,3%
pomorskie	61 228	147 920	-86 692	-58,6%
śląskie	76 959	107 259	-30 300	-28,2%
świętokrzyskie	143 972	74 717	69 255	92,7%
warmińsko-mazurskie	135 181	376 858	-241 677	-64,1%
wielkopolskie	673 353	847 630	-174 277	-20,6%
zachodniopomorskie	18 620	53 237	-34 617	-65,0%

W okresie styczeń – maj 2021 r. najwięcej mleka ubyło z województw: warmińsko-mazurskiego (241,7 mln l), kujawsko-pomorskiego (229,2 mln l) oraz wielkopolskiego (174,3 mln l).

Najwięcej mleka z innych województw trafiło do województwa podlaskiego (772,3 mln l).

SKUP MLEKA W UE

W kwietniu bieżącego roku skup mleka został ograniczony w ośmiu krajach członkowskich, w relacji rocznej. W Belgii utrzymał się na poziomie sprzed roku. W pozostałych krajach w analizowanym miesiącu zwiększono skup surowca.

SKUP MLEKA W UE

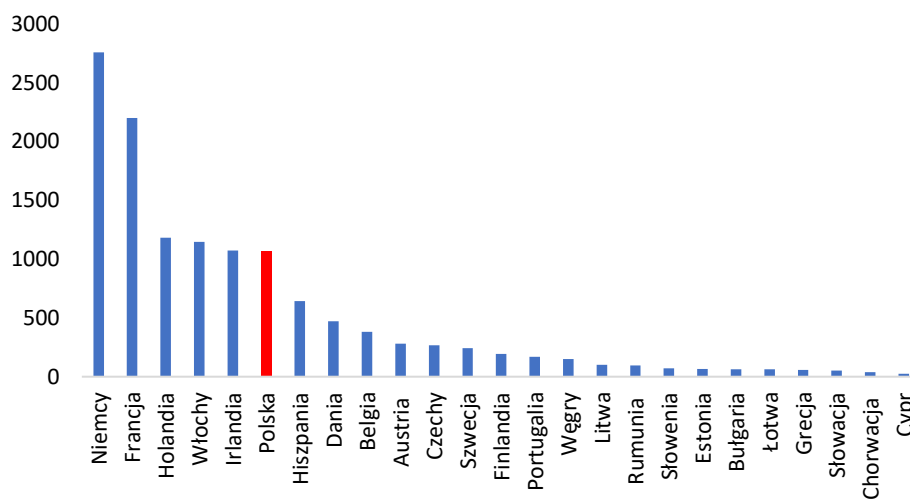
KWIECIEŃ



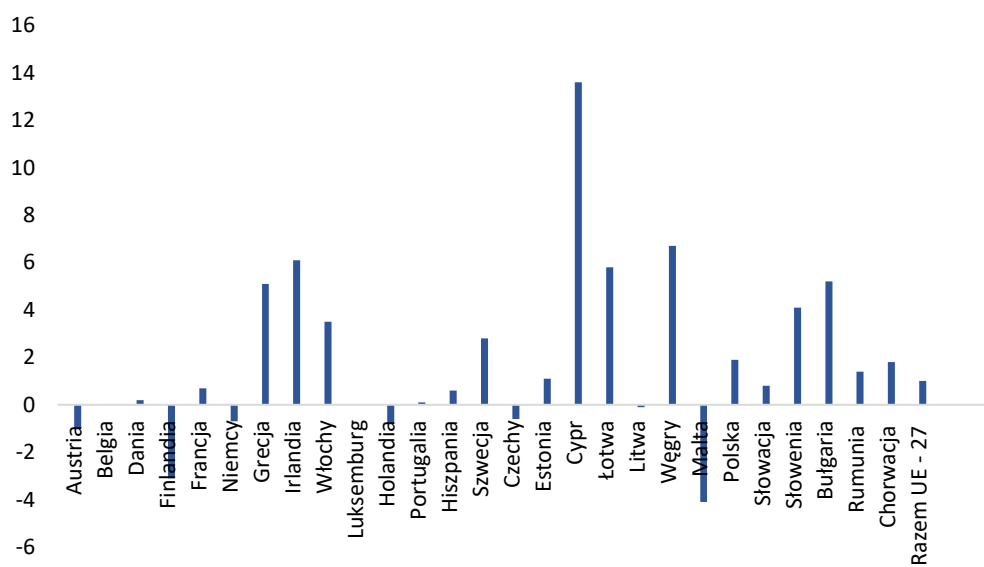
Według danych Eurostat w kwietniu 2021 roku w Unii Europejskiej skupiono **12 869,37 tys. ton** mleka, tj. o 0,2% mniej niż w marcu 2021 r., ale o 1,0% więcej niż w kwietniu 2020 r.

Pięciu największych producentów mleka w Unii Europejskiej (Niemcy, Francja, Holandia, Włochy, Polska), w analizowanym miesiącu skupiło łącznie **8 356,3 tys. ton** mleka, było to o 0,5% mniej niż przed rokiem. Skup ten stanowił 64,9% całego unijnego mleka.

Skup w kwietniu



% zmiana rok do roku



CENY MLEKA W POLSCE

W pierwszych dwóch miesiącach bieżącego roku utrzymywał się trend spadkowy ceny mleka, jednak został on wyhamowany w marcu 2021 roku i utrzymał się do kwietnia.

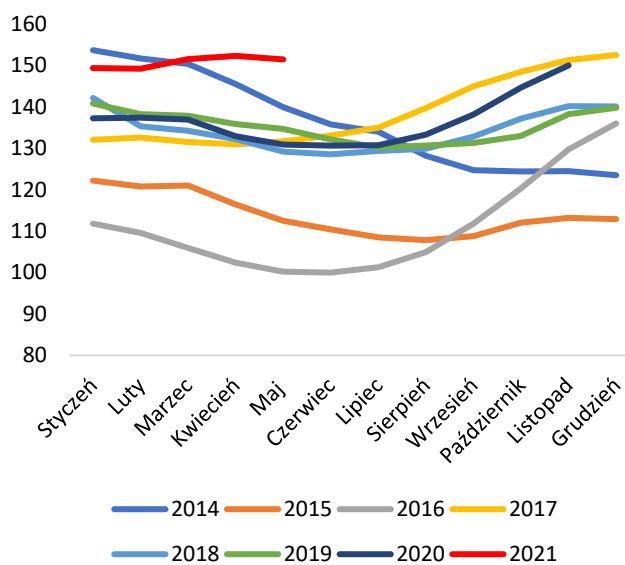
CENA MLEKA

W MAJU



Według GUS średnia cena mleka w maju bieżącego roku wynosiła **151,39 zł/hl**, była o 0,6% niższa niż w kwietniu 2021 r., ale o 15,7% wyższa niż w maju 2020 r.

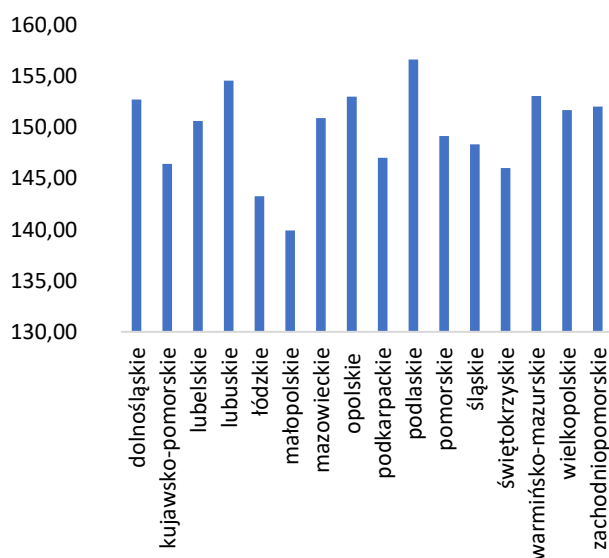
W okresie styczeń – maj 2021 r. średnia cena skupu mleka ukształtowała się na poziomie **150,74 zł/hl** i była o 11,6% wyższa niż w analogicznym okresie 2020 roku.



CENA W WOJEWÓDZTWACH



Zróżnicowanie cen mleka w województwach jest dość wyraźne. W maju 2021 r. najwyższą cenę otrzymywali producenci z województw: podlaskiego 156,64 zł/hl, lubuskiego 154,58 zł/hl oraz warmińsko-mazurskiego 153,07 zł/hl. Najniższą cenę natomiast wypłacano w województwach: małopolskim 139,90 zł/hl, łódzkim 143,26 zł/hl oraz świętokrzyskim 146,01 zł/hl.



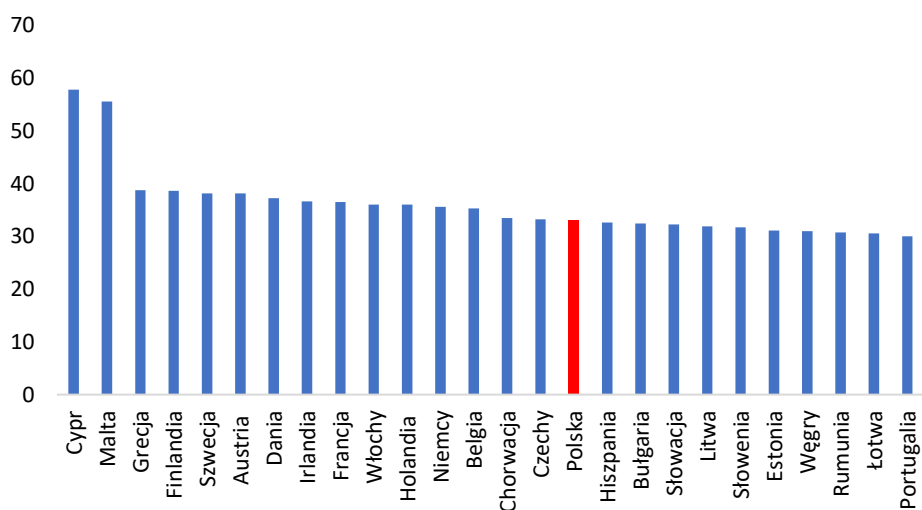
CENY MLEKA W UE

W kwietniu bieżącego roku w Unii Europejskiej utrzymał się trend wzrostowy ceny mleka.

CENA MLEKA W KWIETNIU



W kwietniu 2021 roku średnia cena mleka w Unii Europejskiej ukształtowała się na poziomie **35,44 EUR/100 kg** i była o 0,8% wyższa niż w marcu 2021 r. oraz o 6,0% wyższa niż w kwietniu 2020 r.



PRODUKCJA ARTYKUŁÓW MLECZARSKICH

POLSKA JEST DUŻYM PRODUCENTEM ARTYKUŁÓW MLECZARSKICH

PRODUKCJA

01

MLEKO PŁYNNNE

W kwietniu produkcja mleka płynnego wynosiła 290,1 mln litrów i była o 3,6% mniejsza niż przed miesiącem oraz o 5,4% mniejsza niż w kwietniu 2020 r.

W okresie styczeń – kwiecień wyprodukowano 1 175,3 mln l mleka płynnego i było to o 1,1% więcej niż w analogicznym okresie ubiegłego roku.

02

ŚMIETANA

Produkcja śmietany w kwietniu wynosiła 17,0 mln litrów i była o 8,1% niższa niż w poprzednim miesiącu, ale o 7,6% wyższa niż w kwietniu 2020 r.

W okresie czterech miesięcy wyprodukowano 66,6 mln litrów śmietany, tzn. o 2,8% więcej niż w tym samym okresie 2020 roku.

03

JOGURT

W kwietniu wyprodukowano 30,6 mln litrów jogurtu, tj. o 8,1% mniej niż przed miesiącem, ale o 0,2% więcej niż w kwietniu 2020 roku.

W okresie styczeń – kwiecień produkcja jogurtów wynosiła 119,3 mln litrów i było to o 3,0% mniej niż w analogicznym okresie ubiegłego roku.

04

SERY TWAROGOWE

W kwietniu produkcja serów twarogowych wynosiła 38,7 tys. ton i była o 20,5% mniejsza niż przed miesiącem, ale o 0,7% wyższa niż w analogicznym miesiącu ubiegłego roku.

W okresie czterech miesięcy wyprodukowano 169,1 tys. ton sera twarogowego, tzn. o 2,4% więcej niż w 2020 roku.

05

SER PODPUSZCZKOWY DOJRZEWAJĄCY

W kwietniu wyprodukowano 30,4 tys. ton serów podpuszczkowych dojrzewających, tj. o 4,4% mniej niż w marcu 2021 r., ale o 20,0% więcej niż w kwietniu 2020.

W okresie styczeń – kwiecień wyprodukowano 118,1 tys. ton serów podpuszczkowych i było to o 4,0% więcej niż w analogicznym okresie 2020 roku.

06

MASŁO

Produkcja masła w kwietniu 2021 r. ukształtowała się na poziomie 21,5 tys. ton i była o 2,4% wyższa niż przed miesiącem, ale o 1,2% niższa niż w kwietniu 2020 roku.

W okresie czterech miesięcy produkcja masła wynosiła 86,3 tys. ton i była o 0,3% wyższa niż w 2020 roku.

07

ODTŁUSZCZONE MLEKO W PROSZKU

W kwietniu wyprodukowano 15,0 tys. ton OMP, tj. o 11,0% więcej niż w marcu 2021 r., ale o 11,2% mniej niż w analogicznym miesiącu ubiegłego roku.

W okresie styczeń – kwiecień wyprodukowano 54,1 tys. ton OMP, tzn. 5,4% mniej niż w tym samym czasie 2020 roku.

08

PEŁNE MLEKO W PROSZKU

Produkcja PMP w kwietniu wynosiła 2,8 tys. ton i była o 12,2% niższa niż przed miesiącem oraz o 16,0% niższa niż w kwietniu 2020 r.

W okresie czterech miesięcy produkcja PMP wynosiła 11,2 tys. ton i była o 4,2% niższa niż w roku ubiegłym.

09

SERWATKA

W kwietniu wyprodukowano 128,1 tys. ton serwatki, tj. o 5,0% mniej, niż w marcu, ale o 1,5% więcej niż w analogicznym miesiącu ubiegłego roku.

W okresie styczeń – kwiecień wyprodukowano 521,8 tys. ton serwatki płynnej i proszkowanej i było to o 3,9% mniej niż w analogicznym okresie 2020 roku.

CENY ARTYKUŁÓW MLECZARSKICH

Ceny większości podstawowych produktów mleczarskich są wyższe niż w zeszłym roku.

CENY W KWIETNIU

01

MASŁO

Za masło w blokach krajowi producenci w kwietniu otrzymywali cenę 19,47 zł/kg i była ona 1,5% wyższa niż w marcu oraz o 17,8% wyższa niż w kwietniu 2020 r.

W okresie czterech miesięcy cena masła ukształtowała się na poziomie 18,59 zł/kg i była o 6,4% wyższa niż w tym samym okresie ubiegłego roku.

02

SERY PODPUSZCZKOWE

W kwietniu średnia cena serów podpuszczkowych dojrzewających wynosiła 15,66 zł/kg, tj. o 0,1% taniej niż przed miesiącem, ale o 4,3% więcej niż w kwietniu ubiegłego roku.

W okresie styczeń – kwiecień 2021 r. średnia cena sera wynosiła 15,61 zł/kg i była o 2,3% wyższa niż w analogicznym okresie 2020 roku.

03

ODTŁUSZCZONE MLEKO W PROSZKU

W kwietniu cena OMP ukształtowała się na poziomie 11,57 zł/kg i była o 2,8% wyższa niż w marcu oraz o 19,4% wyższa niż w analogicznym miesiącu ubiegłego roku.

W okresie czterech miesięcy cena OMP wynosiła 11,03 zł/kg i była o 2,2% wyższa niż w tym samym czasie ubiegłego roku.

TYGODNIOWE NOTOWANIA CEN PRODUKTÓW MLECZARSKICH

31.05 – 06.06.2021

	[zł/kg]	różnica względem wcześniejszego:		
		roku [%]	miesiąca [%]	tygodnia [%]
Masło w blokach	17,42	43,0	-2,3	-0,2
Masło konfekcjonowane	18,48	23,3	1,6	0,3
OMP	11,14	28,0	-0,2	0,1
PMP	13,82	15,9	-0,8	-0,4
Ser Edamski	14,10	7,3	-0,6	0,0
Ser Gouda	14,78	11,8	-0,2	-0,1

07 – 13.06.2021

	[zł/kg]	różnica względem wcześniejszego:		
		roku [%]	miesiąca [%]	tygodnia [%]
Masło w blokach	17,81	40,4	1,3	2,2
Masło konfekcjonowane	18,68	24,4	2,1	1,1
OMP	11,37	29,4	1,7	2,1
PMP	14,07	17,6	1,3	1,8
Ser Edamski	14,73	11,5	0,7	4,5
Ser Gouda	14,99	13,2	0,2	1,4

14 – 20.06.2021

	[zł/kg]	różnica względem wcześniejszego:		
		roku [%]	miesiąca [%]	tygodnia [%]
Masło w blokach	17,95	38,4	2,3	0,8
Masło konfekcjonowane	18,52	20,5	0,9	-0,1
OMP	11,67	30,2	4,6	2,6
PMP	14,09	19,4	0,7	0,1
Ser Edamski	14,61	8,5	0,4	-0,8
Ser Gouda	14,59	11,1	-3,4	-2,7

21 – 27.06.2021

	[zł/kg]	różnica względem wcześniejszego:		
		roku [%]	miesiąca [%]	tygodnia [%]
Masło w blokach	17,72	35,9	1,5	-1,3
Masło konfekcjonowane	18,61	18,8	1,0	0,5
OMP	11,58	30,2	4,0	-0,8
PMP	13,93	17,7	0,3	-1,2
Ser Edamski	14,62	11,1	3,7	0,1
Ser Gouda	14,61	13,8	-1,2	0,1

CENY NA RYNKACH ZAGRANICZNYCH

MASŁO

W dniu 25 czerwca 2021 roku na giełdzie w USA cena masła ukształtowała się na poziomie 3 786 USD/t i była o 4% niższa niż w poprzednim notowaniu oraz o 5% niższa niż przed miesiącem. W relacji rocznej masło było o 3% tańsze. W portach Europy Zachodniej cena masła wynosiła 5 063 USD/t i była o 3% niższa niż dwa tygodnie wcześniej, o 1% niższa niż w maju, jednak o 79% wyższa niż w roku ubiegłym. W Oceanii za masło producenci otrzymywali 4 663 USD/t, tj. o 1% mniej niż w poprzednim notowaniu, 9% mniej niż w maju, ale o 28% więcej niż w czerwcu 2020 roku. Podczas notowań na Global Dairy Trade w dniu 15 czerwca cena masła wynosiła 4 612 USD/t i była o 2% niższa niż w poprzednim notowaniu, 6% niższa niż w maju. W porównaniu z cenami sprzed roku cena masła była o 28% wyższa.

ODTŁUSZCZONE MLEKO W PROSZKU

W USA, w dniu 25 czerwca, cena OMP wynosiła 2 800 USD/t i była o 3% niższa niż w poprzednim notowaniu oraz przed miesiącem, jednak o 26% wyższa niż w czerwcu 2020 roku. W Europie Zachodniej OMP zbywano po cenie 3 138 USD/t, tj. o 3% taniej niż w poprzednim notowaniu, o 2% taniej niż w maju, ale o 63% drożej niż w 2020 roku. W Oceanii cena OMP ukształtowała się na poziomie 3 463 USD/t i była o 1% niższa niż w poprzednim notowaniu i przed miesiącem, ale o 31% wyższa niż w czerwcu ubiegłego roku. Na aukcji GDT cena odtłuszczonego mleka w proszku osiągnęła poziom 3 356 USD/t i była o 2% niższa niż w poprzednim notowaniu, 3% niższa niż w maju, ale o 29% wyższa niż w czerwcu 2020 roku.

PEŁNE MLEKO W PROSZKU

W Stanach Zjednoczonych, w dniu 25 czerwca 2021 r., cena pełnego mleka w proszku ukształtowała się na poziomie 3 991 USD/t, tj. o 1% więcej niż w poprzednim notowaniu, o 0,3% więcej niż w maju, jednak o 6,5% więcej niż w analogicznym miesiącu ubiegłego roku. W Europie Zachodniej PMP zbywano po cenie 3 913 USD/t, tj. o 2% niższej niż w poprzednim notowaniu i przed miesiącem, jednak o 64% wyższej niż w 2020 roku. W Oceanii cena PMP wynosiła 4 050 USD/t i była o 1% niższa niż w poprzednim notowaniu, o 2% niższa niż przed miesiącem, ale o 45% wyższa niż w ubiegłym roku. Na giełdzie GDT pełne mleko w proszku zbywano po cenie 3 997 USD/t i było to o 2% taniej niż przed dwoma tygodniami, 3% taniej niż w maju 2021 r., ale o 41% drożej niż w czerwcu 2020 roku.

SER CHEDDAR

W Stanach Zjednoczonych, pod koniec czerwca, ser Cheddar zbywano po cenie 3 285 USD/t, tj. o 0,2% taniej niż w poprzednim notowaniu oraz o 3% taniej niż w maju 2021 r., o 42% taniej niż przed rokiem. W Oceanii ser zbywano po cenie 4 400 USD/t, tj. o 1% drożej niż w poprzednim notowaniu, ale o 1% taniej niż w maju 2021 r., jednak 16% drożej niż w tym samym okresie ubiegłego roku. Podczas notowań na GDT w dniu 15 czerwca cena sera Cheddar osiągnęła poziom 4 328 USD/t i była na podobnym poziomie jak w poprzednim notowaniu, ale o 0,2% wyższa niż w maju. W relacji rocznej ser Cheddar był o 19% droższy.

AKTUALNOŚCI

Aktualności z rynku mleka są również publikowane na stronie www.pfhb.pl

KOMISJA ZAPROPONUJE STOPNIOWE ZNOSZENIE KLATEK DLA ZWIERZĄT

W dniu 30 czerwca 2021 roku Komisja Europejska pozytywnie odpowiedziała na europejską inicjatywę obywatelską „End the Cage Age” (Zakończmy epokę klatek). Jest to już szósta udana inicjatywa wsparta przez ponad milion obywateli w całej UE. W ramach swojej odpowiedzi Komisja przedstawia plany dotyczące przygotowania do 2023 r. wniosku ustawodawczego w sprawie zakazu stosowania klatek w odniesieniu do różnych zwierząt gospodarskich. Wniosek będzie częścią trwającego przeglądu przepisów dotyczących dobrostanu zwierząt w ramach strategii „Od pola do stołu”.

Ta inicjatywa obywatelska odzwierciedla postulat przejścia na bardziej etyczne i zrównoważone systemy rolnicze, w tym przeglądu obowiązujących przepisów unijnych dotyczących dobrostanu zwierząt. Odpowiedź na to zapotrzebowanie społeczne jest dla Komisji jednym z priorytetów zgodnie z jej zobowiązaniami w ramach strategii „Od pola do stołu” i Europejskiego Zielonego Ładu.

Chociaż wszystkie zwierzęta gospodarskie korzystają z obowiązujących przepisów dotyczących ochrony zwierząt, przepisy dotyczące trzymania w klatkach obejmują jedynie kury niosek, brojlery, lochy i cielęta. W odpowiedzi na europejską inicjatywę obywatelską Komisja zobowiązuje się do przedstawienia do końca 2023 r. wniosku ustawodawczego w sprawie stopniowego znoszenia i ostatecznie zakazu stosowania systemów klatkowych w odniesieniu do wszystkich zwierząt wymienionych w tej inicjatywie.

Wniosek Komisji będzie dotyczył w szczególności:

- zwierząt już objętych prawodawstwem: kur niosek, loch i cieląt;
- innych zwierząt wymienionych w europejskiej inicjatywie obywatelskiej: królików, młodych kur, hodowlanych kur niosek, hodowlanych kur brojlerów, przepiórek, kaczek i gęsi. W przypadku tych zwierząt Komisja zwróciła się już do EFSA (Europejskiego Urzędu ds. Bezpieczeństwa Żywności) o uzupełnienie istniejących dowodów naukowych w celu określenia warunków koniecznych do wprowadzenia zakazu stosowania klatek.

W ramach swojej strategii „Od pola do stołu” Komisja zobowiązała się już do zaproponowania przeglądu przepisów dotyczących dobrostanu zwierząt, w tym przepisów dotyczących transportu i hodowli, które obecnie poddawane są ocenie adekwatności, mającej się zakończyć do lata 2022 r.

Równoległe do prawodawstwa oraz w celu ułatwienia zrównoważonego i ekonomicznie opłacalnego przejścia na hodowlę bezklatkową. Komisja będzie poszukiwać konkretnych środków wspierających w kluczowych powiązanych obszarach polityki takich jak handel oraz badania naukowe i innowacje. W szczególności nowa wspólna polityka rolna zapewni wsparcie finansowe i zachęty – takie jak nowy instrument dotyczący ekoprogramów – aby pomóc rolnikom w przejściu na obiekty bardziej przyjazne zwierzętom zgodnie z nowymi normami. Ponadto państwa członkowskie mogą korzystać z Funduszu na rzecz Sprawiedliwej Transformacji oraz Instrumentu na rzecz Odbudowy i Zwiększania Odporności, aby wesprzeć rolników w dostosowaniu się do systemów bezklatkowych.

Ponieważ zaprzestanie stosowania klatek będzie wymagało zmian w obecnych systemach rolniczych, Komisja rozważy społeczno-ekonomiczne i środowiskowe skutki środków, które mają zostać wprowadzone, oraz korzyści dla dobrostanu zwierząt w ocenie skutków, która ma zostać ukończona przed końcem 2022 r. W związku z tym konsultacje publiczne zostaną przeprowadzone najpóźniej na początku 2022 r. Komisja oceni wykonalność dążenia do wprowadzenia w życie proponowanego prawodawstwa od 2027 r.

ARIMR WSTĘPNIE PODSUMOWUJE CZTERY NABORY

30 czerwca był ostatnim dniem naborów w ramach dwóch popularnych działań z PROW 2014-2020 oraz dwóch programów wsparcia finansowanego z budżetu krajowego w ramach pomocy de minimis. O pomoc mogli starać się: młodzi rolnicy; zainteresowani restrukturyzacją małych gospodarstw; rolnicy, którzy w 2020 r. ponieśli straty w wyniku działania niekorzystnych zjawisk atmosferycznych oraz pszczelarze. Agencja Restrukturyzacji i Modernizacji Rolnictwa przedstawiła wstępne dane dotyczące liczby złożonych w tych naborach wniosków.

W naborze wniosków o bezzwrotną premię dla młodych rolników można było starać się o 150 tys. zł. Środki te będą wypłacane w dwóch ratach: 120 tys. zł po spełnieniu warunków do przyznania pomocy, 30 tys. zł po realizacji biznesplanu. Do 30 czerwca do południa Agencja otrzymała blisko 2 tys. takich wniosków.

Z kolei ok. 12,5 tys. wniosków złożyli rolnicy zainteresowani restrukturyzacją małych gospodarstw. Na takie inwestycje można było otrzymać 60 tys. zł bezzwrotnej premii wypłacanej w dwóch ratach: 48 tys. zł po spełnieniu warunków określonych w decyzji o przyznaniu pomocy, 12 tys. zł po prawidłowej realizacji biznesplanu.

O pomoc finansową mogli się też ubiegać rolnicy, w których gospodarstwach w 2020 r. powstały szkody w uprawach w wyniku: suszy, gradu, deszczu nawalnego, ujemnych skutków przezimowania, przymrozków wiosennych, powodzi, huraganu, uderzenia pioruna, obsunięcia się ziemi lub lawiny. Warunkiem otrzymania wsparcia było wykazanie zniszczeń co najmniej 20% plonu, a straty w całym gospodarstwie musiały przekroczyć 30% średniej rocznej produkcji rolnej. Do Agencji do 30 czerwca do godz. 16 trafiło 26,55 tys. takich wniosków. Do 30 czerwca o dofinansowanie do przezimowanych rodzin pszczelich mogli zwrócić się do ARiMR pszczelarze zarejestrowani w ewidencji producentów i wpisani do specjalnego rejestru. Na ten cel przeznaczono 20 zł do każdej rodziny pszczelej, której udało się przetrwać zimę. Według raportu o taką pomoc ubiega się 20,17 tys. zainteresowanych.

Przedstawione dane nie są danymi ostatecznymi.

RUSZA NABÓR NA „MODERNIZACJĘ GOSPODARSTW ROLNYCH”

Od 21 czerwca 2021 r. można ubiegać się o wsparcie finansowe na "Modernizację gospodarstw rolnych", i to we wszystkich pięciu jej obszarach. Wnioski Agencja Restrukturyzacji i Modernizacji Rolnictwa przyjmuje do 19 sierpnia 2021 r.

Po raz pierwszy w tym samym terminie można składać wnioski o przyznanie pomocy dotyczące wszystkich obszarów wsparcia w ramach "Modernizacji gospodarstw rolnych", tj.: rozwój produkcji prosiąt (obszar A); rozwój produkcji mleka krowiego (obszar B); rozwój produkcji bydła mięsnego (obszar C); inwestycje związane z racjonalizacją technologii produkcji, wprowadzeniem innowacji, zmianą profilu produkcji, zwiększeniem skali produkcji, poprawą jakości produkcji lub zwiększeniem wartości dodanej produktu (obszar D) oraz nawadniania w gospodarstwie.

Limity wsparcia, jakie można otrzymać w całym okresie realizacji PROW 2014-2020, wynoszą:

- rozwój produkcji prosiąt (obszar A) – 900 tys. zł;
- rozwój produkcji mleka krowiego (obszar B) – 500 tys. zł;
- rozwój produkcji bydła mięsnego (obszar C) – 500 tys. zł;
- inwestycje związane z racjonalizacją technologii produkcji, wprowadzeniem innowacji, zmianą profilu produkcji, zwiększeniem skali produkcji, poprawą jakości produkcji lub zwiększeniem wartości dodanej produktu (obszar D) – 500 tys. zł, przy czym w przypadku inwestycji niezwiązanych bezpośrednio z budową, modernizacją budynków inwentarskich, w tym ich wyposażeniem lub budową, lub modernizacją magazynów paszowych w gospodarstwach maksymalna wysokość pomocy wynosi 200 tys. zł;
- nawadnianie w gospodarstwie – 100 tys. zł.

Pomoc na „Modernizację gospodarstw rolnych” we wszystkich obszarach jest, co do zasady, przyznawana w postaci dofinansowania wydatków przeznaczonych na realizację danej inwestycji. Standardowo wynosi 50 proc. poniesionych kosztów kwalifikowanych. W przypadku gdy o wsparcie ubiega się młody rolnik lub gdy robi to wspólnie kilku rolników, poziom dofinansowania jest wyższy i wynosi 60 proc., z tym, że w przypadku inwestycji w nawadnianie o pomoc nie może ubiegać się wspólnie grupa rolników.

W przypadku tegorocznych naborów na inwestycje w produkcję prosiąt, produkcję mleka krowiego, produkcję bydła mięsnego czy inwestycje związane z racjonalizacją produkcji, czyli mówiąc inaczej w przypadku inwestycji w obszary A, B, C czy D, można złożyć tylko jeden wniosek o pomoc. Zatem jeżeli rolnik zdecyduje się starać o pomoc na inwestycje w produkcję prosiąt, czyli obszar A, nie może już ubiegać się o wsparcie w ramach działań z obszarów B, C czy D. Natomiast może złożyć wniosek na inwestycje w nawadnianie gospodarstwa.

O dofinansowanie inwestycji w produkcję prosiąt (obszar A) mogą ubiegać się rolnicy, którzy posiadają gospodarstwo wielkość ekonomiczną nie mniejszą niż 13 tys. euro i nie większą niż 250 tys. euro. Natomiast jeżeli rolnik planuje inwestycje związane z produkcją mleka krowiego (obszar B), bydła mięsnego (obszar C) czy związane z racjonalizacją technologii produkcji, wprowadzeniem innowacji, zmianą profilu produkcji, zwiększeniem skali produkcji, poprawą jakości produkcji lub zwiększeniem wartości dodanej produktu (obszar D), wielkość ekonomiczna gospodarstwa nie może być mniejsza niż 13 tys. euro i nie większa niż 200 tys. euro. Wyjątek stanowią gospodarstwa osób wspólnie wnioskujących. W takim przypadku wielkość ekonomiczna pojedynczego gospodarstwa może być mniejsza od 13 tys. euro, przy czym suma wielkości ekonomicznej wszystkich gospodarstw musi wynosić co najmniej 15 tys. euro, a po zrealizowaniu inwestycji, wielkość ekonomiczna gospodarstwa każdego z wspólnie wnioskujących rolników powinna osiągnąć wartość co najmniej 13 tys. euro.

Natomiast w przypadku inwestycji w nawadnianie wystarczy, by gospodarstwo rolnika ubiegającego się o pomoc miało powierzchnię co najmniej 1 ha i nie więcej niż 300 ha, a on sam był pełnoletni. Może ewentualnie prowadzić produkcję w zakresie działów specjalnych produkcji rolnej. Dodatkowo rolnik musi udokumentować osiągnięcie przychodu z działalności rolniczej w wysokości co najmniej 5 tys. zł. Warunek ten nie dotyczy tych, którzy gospodarują krócej niż 12 miesięcy przed złożeniem wniosku o pomoc.

DOROTA ŚMIGIELSKA
D.SMIGIELSKA@PFHB.PL