

03/21

RYNEK MLEKA

W A R S Z A W A

M A R Z E C 2 0 2 1

KONTAKT

www.pfhb.pl

e-mail:

d.smigielska@pfhb.pl

O NAS

Polska Federacja Hodowców Bydła i Producentów Mleka w Warszawie jest jedynym pełnoprawnym reprezentantem środowiska hodowców bydła i producentów mleka w Polsce.

KONTAKT

www.pfhb.pl

ul. Żurawia 22

00-515 Warszawa

**CELEM POLSKIEJ FEDERACJI
JEST REPREZENTOWANIE
INTERESÓW I OBRONA PRAW
JEJ CZŁONKÓW, A W
SZCZEGÓLNOŚCI:**

- Podejmowanie strategicznych działań związanych z hodowlą bydła i produkcją mleka.
- Wspieranie hodowli bydła i produkcji mleka.
- Podejmowanie zadań w hodowli bydła i produkcji mleka, o charakterze ponadregionalnym lub ogólnokrajowym.
- Opracowywanie programów hodowlanych i koordynowanie ich realizacji.
- Pomoc członkom organizacji w ich działalności statutowej.
- Reprezentowanie PFHBiPM na arenie międzynarodowej.
- Współdziałanie z organizacjami międzynarodowymi zajmującymi się problematyką oceny użytkowości, inseminacji i hodowli bydła.
- Ścisła współpraca z organizacjami i instytucjami krajowymi zajmującymi się inseminacją bydła.
- Dbanie o dobre imię polskiego hodowcy

**POLSKA FEDERACJA REALIZUJE
SWOJE CELE MIĘDZY INNYMI
POPRAZ:**

- Prowadzenie oceny wartości użytkowej bydła mlecznego i mięsno-mlecznego lub hodowlanej.
- Prowadzenie ksiąg bydła i dokumentacji hodowlanej wg obowiązujących przepisów.
- Prowadzenie laboratoriów oceny mleka.
- Prowadzenie systemu informatycznego dla potrzeb oceny wartości użytkowej i hodowlanej bydła.
- Organizowanie działalności zapewniającej wdrażanie nowoczesnych metod w dziedzinie hodowli bydła i produkcji mleka.
- Opracowywanie i realizację regionalnych i krajowych programów hodowlanych.
- Organizację wystaw, pokazów oraz seminariów.
- Dokonywanie na zlecenie hodowców selekcji w ocenianych stadach, wyrażanie zaleceń dotyczących remontu stada, doboru hodowlanego i klasyfikacji bydła.
- Wykorzystywanie dotacji na postęp biologiczny w programach zaakceptowanych przez Ministerstwo Rolnictwa i Rozwoju Wsi.
- Prowadzenie badania oceny mleka do celów hodowlanych.
- Prowadzenie działalności doradczej i szkoleniowej.
- Prowadzenie Laboratorium Genetyki Bydła w celu genotypowania zwierząt.

Spis treści

Pogłowie bydła	01
Ocena użytkowości	02
Skup mleka	03
Skup mleka w UE	
Cena mleka	04
Cena mleka w UE	
Produkcja artykułów	05
Ceny artykułów	
Aktualności	06

POGŁOWIE BYDŁA

Populacja bydła na koniec 2020 roku wynosiła 6 278,9 tys. sztuk i była o 0,3% tj. o 17,3 tys. szt. wyższa niż przed rokiem, ale o 1% niższa niż w czerwcu 2020 roku (o 64,8 tys. sztuk).



POGŁOWIE CIELĄT

Pogłowie cieląt do 1 roku spadło o 0,7% w porównaniu z grudniem 2019 r., jednak w porównaniu do czerwca 2020 r. wzrosło o 0,3% do poziomu 1 734,6 tys. szt.

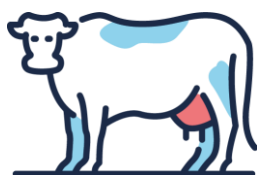
Cielęta stanowią 27,6% w strukturze pogłowia



POGŁOWIE MŁODEGO BYDŁA

Liczba młodego bydła w wieku 1-2 lata zwiększyła się o 2,5% w porównaniu ze stanem w ubiegłym roku, a w porównaniu z czerwcem 2020 r. populacja została zwiększona o 0,2% i wynosiła 1 800 tys. szt.

Młode bydło stanowi 28,7% w strukturze pogłowia



KROWY

Pogłowie krów nieznacznie spadło tj. o 0,6% w porównaniu z grudniem 2019 r., również w porównaniu do czerwca 2020 r. odnotowało spadek o 3,1% i wynosiło 2 391,3 tys. szt.

W strukturze pogłowia krowy stanowią 38,1%.

Rok		Krowy ogółem	Krowy pozostałe	Krowy mleczne
2010	VI	2656	118	2538
	XII	2636	107	2529
2011	VI	2626	153	2473
	XII	2568	122	2446
2012	VI	2578	137	2441
	XII	2469	123	2346
2013	VI	2531	170	2361
	XII	2442	143	2299
2014	VI	2479	169	2310
	XII	2403	155	2248
2015	VI	2445	166	2279
	XII	2303	169	2134
2016	VI	2332	186	2146
	XII	2304	174	2130
2017	VI	2374	220	2154
	XII	2341	188	2153
2018	VI	2429	196	2233
	XII	2417	203	2214
2019	VI	2461	240	2221
	XII	2403	239	2164
2020	VI	2487,5	262,7	2224,8
	XII	2391,3	265,6	2125,7

Pogłowie krów w Polsce w tys. sztuk: *Dane GUS, IERiGŻ-PIB*

Wyszczególnienie	Wskaźniki dynamiki						
	2017	2018	2019	2017	2018	2019	
				Rok poprzedni = 100		2017 = 100	
UE-15	18 191,1	17 803,6	17 628,3	99,1	97,9	99,0	96,9
UE-13	5 122,0	5 104,8	4 986,1	99,2	99,7	97,7	97,3
w tym Polska	2 152,8	2 214,1	2 164,5	101,1	102,8	97,7	100,5
UE-28	23 313,1	22 908,5	22 614,4	99,1	98,3	98,7	97,0

Pogłowie krów mlecznych w Unii Europejskiej tys. sztuk (XII): *Dane GUS, IERiGŻ-PIB*

OCENA UŻYTKOWOŚCI

Polska Federacja Hodowców Bydła i Producentów Mleka od 1 lipca 2006 roku przejęła realizowanie zadań z zakresu oceny wartości użytkowej bydła.

W lutym 2021 roku pod oceną było 784 885 krów, pochodzących z 17 930 obór.

REGIONY OCENY

01

CENTRUM

W lutym w Regionie Oceny Centrum oceniono 207 040 krów, z 5 660 obór

02

WSCHÓD

W Regionie Oceny Wschód w lutym bieżącego roku oceniono 187 496 krów, pochodzących z 4 483 obór.

03

ZACHÓD

Ilość krów ocenionych w lutym 2021 roku wynosiła 222 287. Utrzymywane były w 3 963 oborach

04

PÓŁNOC

W Regionie Oceny Północ w lutym oceniono 168 062 krów, z 3 824 obór.

SKUP MLEKA W POLSCE

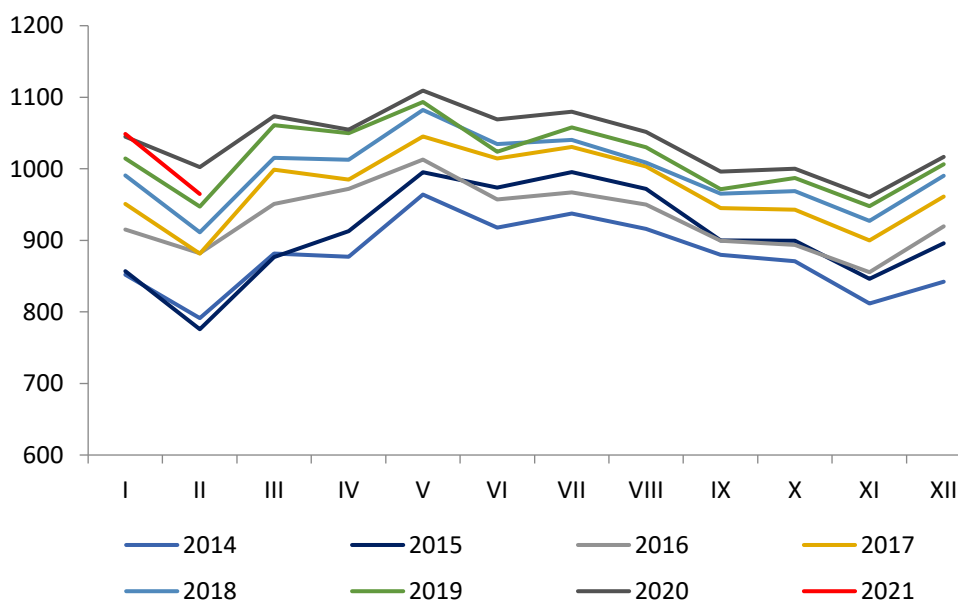
W Polsce od wielu lat odnotowywany jest wzrost skupu mleka.
Średnioroczny wzrost skupu wynosi około 2%

SKUP MLEKA W LUTYM



Według danych Głównego Urzędu Statystycznego meldunkowy skup mleka w lutym bieżącego roku wyniósł **934,9 mln litrów**.

W okresie od stycznia do lutego 2021 r. w Polsce skupiono **1 951,1 mln litrów** mleka.



PROCENTOWE ZMIANY SKUPU

W RELACJI MIESIĘCZNEJ

- Skup mleka w lutym był o 8% mniejszy od skupu odnotowanego w styczniu

-8,0%

W RELACJI ROCZNEJ

- W lutym skupiono o 3,7% mniej mleka niż w lutym 2020 r.

-3,7%

ŁĄCZNY SKUP W 2021 R.

- W pierwszych dwóch miesiącach bieżącego roku skupiono o 1,6% mniej mleka niż w analogicznym okresie ubiegłego roku

-1,6%

Ilość skupionego mleka w okresie I-II 2021 w tys. litrów

województwo	wg siedziby jednostki skupującej	wg siedziby producenta	różnica w ilościach skupionego mleka	różnica [%]
Polska	1 951 124	1 951 124	x	x
dolnośląskie	8 221	26 489	-18 268	-69,0%
kujawsko-pomorskie	51 649	138 701	-87 052	-62,8%
lubelskie	118 606	95 183	23 423	24,6%
lubuskie	36 982	14 868	22 114	148,7%
łódzkie	118 346	138 548	-20 202	-14,6%
małopolskie	21 448	18 891	2 557	13,5%
mazowieckie	408 662	420 174	-11 512	-2,7%
opolskie	33 961	45 034	-11 073	-24,6%
podkarpackie	12 064	13 761	-1 697	-12,3%
podlaskie	720 662	432 402	288 260	66,7%
pomorskie	23 084	55 776	-32 692	-58,6%
śląskie	28 711	40 639	-11 928	-29,4%
świętokrzyskie	54 904	28 233	26 671	94,5%
warmińsko-mazurskie	49 746	139 806	-90 060	-64,4%
wielkopolskie	256 676	322 000	-65 324	-20,3%
zachodniopomorskie	7 402	20 619	-13 217	-64,1%

W okresie styczeń – luty 2021 2021 r. najwięcej mleka ubyło z województw: warmińsko-mazurskiego (90,1 mln l), kujawsko-pomorskiego (87,1 mln l) oraz wielkopolskiego (65,3 mln l).

Najwięcej mleka z innych województw trafiło do województwa podlaskiego (288,3 mln l).

SKUP MLEKA W UE

Podobnie jak w przypadku Polski, również w Unii Europejskiej utrzymuje się trend wzrostowy skupu mleka.

SKUP MLEKA W UE

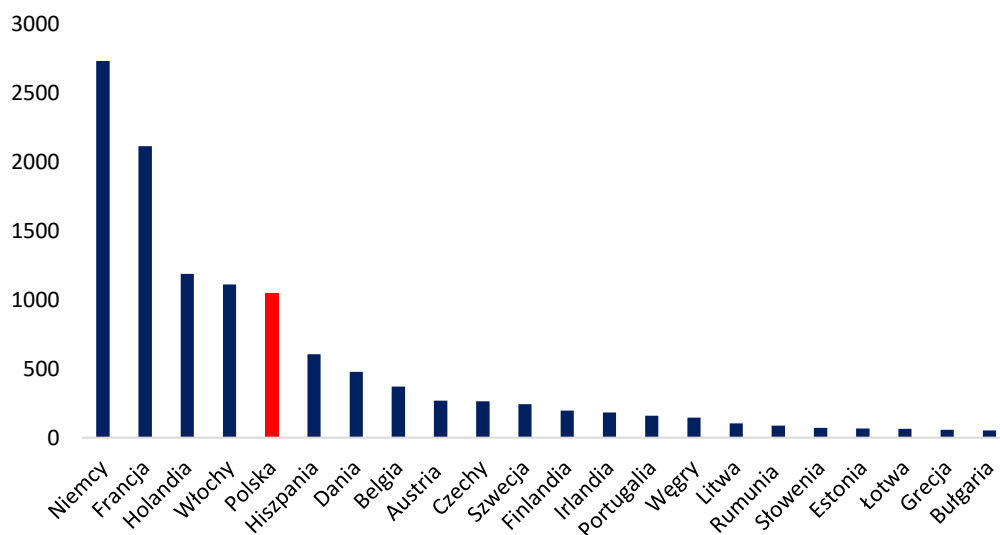
STYCZEŃ



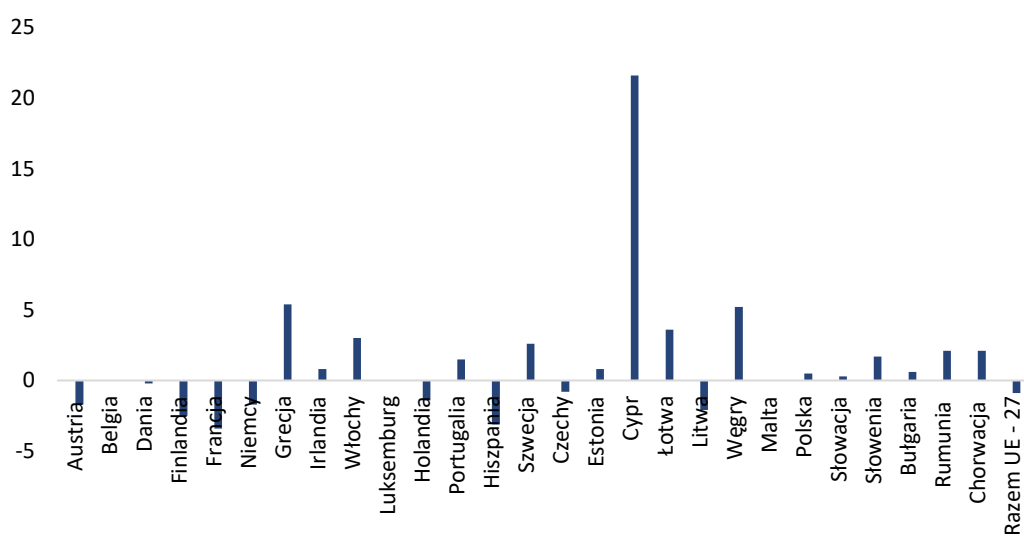
Według danych Eurostat w styczniu 2021 roku w Unii Europejskiej skupiono **11 723,68 tys. ton** mleka, tj. o 1,4% więcej niż w grudniu 2020 r., ale o 0,9% mniej niż w styczniu 2020 r.

Pięciu największych producentów mleka w Unii Europejskiej (Niemcy, Francja, Holandia, Włochy, Polska), w analizowanym miesiącu skupiło łącznie **8 192,8 tys. ton** mleka, było to o 1,2% mniej niż przed rokiem. Skup ten stanowił 69,9% całego unijnego mleka.

Skup styczeń 2021r.



% zmiana rok do roku



CENY MLEKA W POLSCE

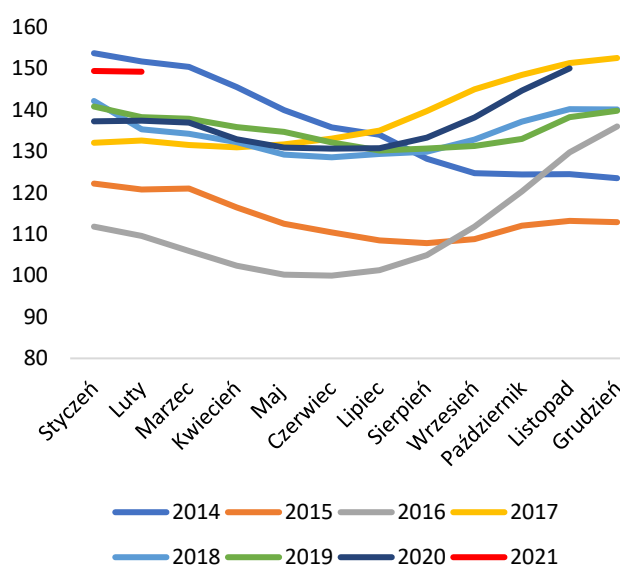
W II połowie ubiegłego roku utrzymywał się trend wzrostowy ceny mleka, niestety został on wyhamowany w styczniu 2021 roku i utrzymuje się nadal.

CENA MLEKA W LUTYM



Według GUS średnia cena mleka w lutym bieżącego roku wynosiła **149,17 zł/hl**, była o 0,1% niższa niż w styczniu 2021 r., ale o 8,6% wyższa niż w lutym 2020 r.

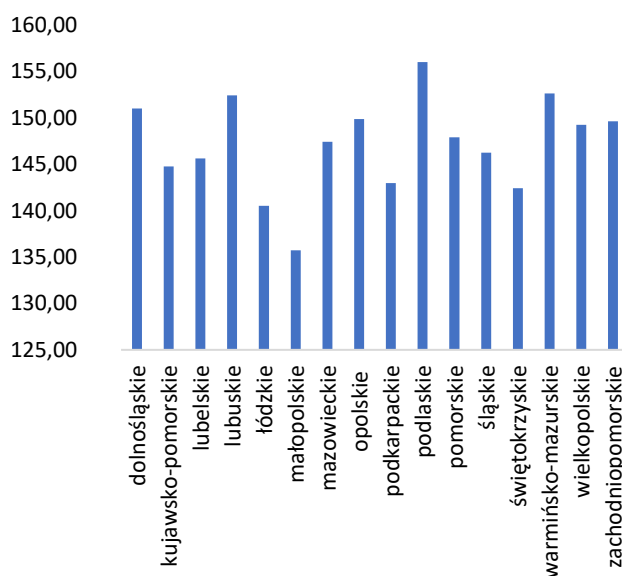
W okresie styczeń – luty 2021 r. średnia cena skupu mleka ukształtowała się na poziomie **149,26 zł/hl** i była o 8,7% wyższa niż w analogicznym okresie 2020 roku.



CENA W WOJEWÓDZTWACH



Zróżnicowanie cen mleka w województwach jest dość wyraźne. W lutym 2021 r. najwyższą cenę otrzymywali producenci z województw: podlaskiego 156,03 zł/hl, warmińsko-mazurskiego 152,65 zł/hl oraz lubuskiego 152,41 zł/hl. Najniższą cenę natomiast wypłacano w województwach: świętokrzyskim 142,42 zł/hl, łódzkim 140,53 zł/hl oraz małopolskim 135,72 zł/hl.



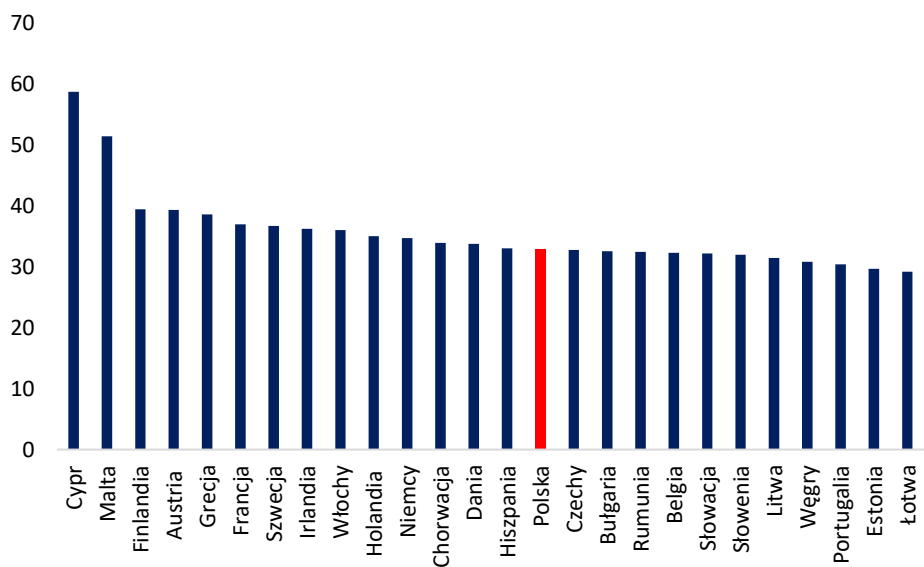
CENY MLEKA W UE

W styczniu bieżącego roku w większości krajów członkowskich cena surowca przekroczyła poziom 30 EUR/100 kg. Jedynie w Estonii i na Łotwie cena była niższa.

CENA MLEKA W STYCZNIU



W styczniu 2021 roku średnia cena mleka w Unii Europejskiej ukształtowała się na poziomie **34,95 EUR/100 kg** i była o 1% niższa niż w grudniu 2020 r. oraz o 0,9% niższa niż w styczniu 2020 r.



CENA MLEKA W WYBRANYCH MLECZARNIACH UE

Firma	Kraj	VI'20	VII'20	VIII'20	IX'20	X'20	XI'20	XII'20	I'21
Belgomilk (Milcobel)	Belgia	28,73	28,73	28,73	28,73	28,73	28,73	28,73	30,12
Alois Muller	Niemcy	30,39	30,68	30,68	31,08	31,57	32,07	32,61	32,61
DMK	Niemcy	31,93	30,4	30,91	30,91	31,93	31,93	31,93	31,83
Arla Foods Denmark	Dania	32,56	31,83	31,82	31,84	32,33	33,3	33,31	32,11
Valio	Finlandia	35,88	35,88	35,88	35,88	35,88	35,88	35,88	36,08
Savencia	Francja	33,97	34,46	34,16	33,97	34,6	34,6	34,60	34,79
Danone	Francja	34,25	37,1	36,5	36,7	35,09	34,7	33,46	33,41
Lactalis	Francja	34,5	33,48	34,04	33,94	33,99	33,99	34,03	34,24
Sodiaal	Francja	33,34	34,66	35,79	35,83	35,79	34,82	34,94	34,64
Dairy Crest Davidstow	W. Brytania	28,08	28,06	28,19	30,05	32,79	33,21	32,84	33,33
Dairygold	Irlandia	29,3	30,8	30,8	31,87	31,87	32,37	32,37	35,28
Glanbia	Irlandia	28,8	30,29	30,78	31,15	31,15	31,61	34,21	34,9
Kerry	Irlandia	30,46	31,27	31,69	31,72	31,7	32,01	32,01	32,45
Granarolo	Włochy	37,87	37,87	37,87	37,87	37,87	37,87	37,87	39,32
Friesland - Campina	Holandia	32	32	32,95	32,72	33,19	33,19	34,09	33,44
ŚREDNIA		32,2	32,51	32,71	32,99	33,26	33,37	33,53	33,77
Fonterra	NZ	28,71	28,82	27,13	28,77	29,14	30,86	31,00	32,33
USA	US	46,09	52,67	41,18	34,48	45,06	48,22	31,90	32,50

PRODUKCJA ARTYKUŁÓW MLECZARSKICH

POLSKA JEST DUŻYM PRODUCENTEM ARTYKUŁÓW MLECZARSKICH

PRODUKCJA

01

MLEKO PŁYNNNE

W styczniu produkcja mleka płynnego wynosiła 282,1 mln litrów i była o 3,6% mniejsza niż przed miesiącem, ale o 4,4% większa niż w styczniu 2020 r.

02

ŚMIETANA

Produkcja śmietany w styczniu wynosiła 15,5 mln litrów i była o 9,9% niższa niż w grudniu 2020 r. oraz o 0,6% niższa niż w analogicznym miesiącu ubiegłego roku.

03

JOGURT

W styczniu wyprodukowano 28,9 mln litrów jogurtu, tj. o 18,2% więcej niż przed miesiącem, ale o 6,1% mniej niż w styczniu 2020 roku.

04

SERY TWAROGOWE

W styczniu produkcja serów twarogowych wynosiła 41,4 tys. ton i była o 6,9% wyższa niż przed miesiącem oraz o 0,3% wyższa niż w analogicznym miesiącu ubiegłego roku.

05

SER PODPUSZCZKOWY DOJRZEWAJĄCY

W styczniu wyprodukowano 27,3 tys. ton serów podpuszczkowych dojrzewających, tj. o 4,4% mniej niż w grudniu 2020 r. oraz o 12,1% mniej niż w styczniu 2020.

06

MASŁO

Produkcja masła w styczniu 2021 r. ukształtowała się na poziomie 23,4 tys. ton i była o 9,1% wyższa niż przed miesiącem oraz o 5,1% wyższa niż w styczniu 2020 roku.

07

ODTŁUSZCZONE MLEKO W PROSZKU

W styczniu wyprodukowano 13,3 tys. ton OMP, tj. o 3,8% mniej niż w grudniu 2020 r. oraz o 13,7% mniej niż w analogicznym miesiącu ubiegłego roku.

08

PEŁNE MLEKO W PROSZKU

Produkcja PMP w styczniu wynosiła 3,0 tys. ton i była na takim samym poziomie jak przed miesiącem, jednak o 3,1% większa niż w styczniu 2020 r.

09

SERWATKA

W styczniu wyprodukowano 137,5 tys. ton serwatki, tj. o 2,3% mniej niż w grudniu 2020 r. oraz 0,6% mniej niż w analogicznym miesiącu ubiegłego roku.

CENY ARTYKUŁÓW MLECZARSKICH

Ceny większości podstawowych produktów mleczarskich są wyższe niż w zeszłym roku.

CENY W STYCZNIU

01

MASŁO

Za masło w blokach krajowi producenci w styczniu otrzymywali cenę 18,82 zł/kg i była ona 3,6% wyższa niż w grudniu 2020 r. oraz o 4,7% wyższa niż w styczniu 2020r.

02

SERY PODPUSZCZKOWE

W styczniu średnia cena serów podpuszczkowych dojrzewających wynosiła 15,44 zł/kg, tj. o 0,2% drożej niż przed miesiącem oraz o 1% więcej niż w styczniu ubiegłego roku.

03

ODTŁUSZCZONE MLEKO W PROSZKU

W styczniu cena OMP ukształtowała się na poziomie 10,19 zł/kg i była o 0,6% wyższa niż w grudniu 2020 r., ale o 7,9% niższa niż w analogicznym miesiącu ubiegłego roku.

TYGODNIOWE NOTOWANIA CEN PRODUKTÓW MLECZARSKICH

01 – 07.03.2021

	[zł/kg]	różnica względem wcześniejszego:		
		roku [%]	miesiąca [%]	tygodnia [%]
Masło w blokach	16,09	8,6	4,9	3,3
Masło konfekcjonowane	17,37	5,6	6,2	2,6
OMP	10,21	-6,5	1,2	0,7
PMP	12,94	2,0	0,9	3,9
Ser Edamski	13,98	-0,2	2,8	-0,6
Ser Gouda	14,43	0,3	-0,2	0,5

08 – 14.03.2021

	[zł/kg]	różnica względem wcześniejszego:		
		roku [%]	miesiąca [%]	tygodnia [%]
Masło w blokach	16,95	17,5	11,2	5,3
Masło konfekcjonowane	17,47	5,3	5,7	0,6
OMP	10,18	-8,8	2,9	-0,3
PMP	12,71	-0,3	2,8	-1,8
Ser Edamski	14,03	2,6	6,1	0,4
Ser Gouda	14,58	3,8	2,0	1,0

15 – 21.03.2021

	[zł/kg]	różnica względem wcześniejszego:		
		roku [%]	miesiąca [%]	tygodnia [%]
Masło w blokach	17,45	20,8	12,2	3,0
Masło konfekcjonowane	17,61	7,0	4,9	0,8
OMP	10,60	-1,8	5,9	4,1
PMP	13,28	5,1	7,9	4,5
Ser Edamski	14,13	2,7	3,5	0,7
Ser Gouda	14,56	6,1	1,3	-0,2

22 – 28.03.2021

	[zł/kg]	różnica względem wcześniejszego:		
		roku [%]	miesiąca [%]	tygodnia [%]
Masło w blokach	17,31	17,9	11,2	-0,8
Masło konfekcjonowane	18,23	9,0	7,7	3,5
OMP	10,39	-1,3	2,4	-2,0
PMP	12,96	2,6	4,0	-2,5
Ser Edamski	14,42	2,1	2,5	2,0
Ser Gouda	14,61	3,6	1,8	0,3

CENY NA RYNKACH ZAGRANICZNYCH

MASŁO

Pod koniec marca 2021 roku na giełdzie w USA cena masła ukształtowała się na poziomie 3 913 USD/t i była o 7% wyższa niż w poprzednim notowaniu oraz o 21% wyższa niż przed miesiącem, o 19% wyższa niż przed rokiem. w portach Europy Zachodniej, w analizowanym okresie, cena masła wynosiła 3 890 EUR/t i była o 1% niższa niż w poprzednim notowaniu, ale o 7% wyższa niż w lutym. W relacji rocznej masło było o 14% droższe.

ODTŁUSZCZONE MLEKO W PROSZKU

W USA cena OMP wynosiła 2 591 USD/t i była o 1% wyższa niż w poprzednim notowaniu, o 5% wyższa niż przed miesiącem oraz o 12% wyższa niż w marcu 2020 roku. W portach Europy Zachodniej, pod koniec marca, cena odtłuszczonego mleka w proszku osiągnęła poziom 2 450 EUR/t, tj. utrzymała się na takim samym poziomie jak w poprzednim notowaniu, o 4% więcej niż w lutym oraz o 13% więcej w porównaniu z ceną sprzed roku.



PEŁNE MLEKO W PROSZKU

W Stanach Zjednoczonych, pod koniec marca, pełne mleko w proszku kosztowało 3 693 USD/t, tj. 2% taniej niż w poprzednim notowaniu, ale o 1% drożej niż przed miesiącem, o 8% taniej niż w analogicznym miesiącu 2020 roku. W tym samym czasie, w portach Europy Zachodniej pełne mleko w proszku zbywane było po cenie 3 170 EUR/t tj. podobnie jak w poprzednim notowaniu, 8% drożej niż przed miesiącem oraz o 11,5% drożej niż w marcu 2020 r.



SER CHEDDAR

W Stanach Zjednoczonych, pod koniec marca, ser Cheddar zbywano po cenie 3 792 USD/t, tj. o 4% taniej niż w poprzednim notowaniu, ale o 6% drożej niż w lutym 2021 r. oraz o 8% drożej niż przed rokiem.

AKTUALNOŚCI

Aktualności z rynku mleka są również publikowane na stronie www.pfhb.pl

PROGNOZY DO 2030 ROKU

Rynek mleczarski w Unii Europejskiej i na świecie jest odporny na pandemię, również handel zagraniczny jest na dobrym poziomie. W 2021 roku Komisja Europejska przewiduje odbudowę gospodarki, do czego przyczynią się szczepionki na Covid-19 oraz szansa na otwarcie sektora turystycznego. PKB w UE w 2020 roku spadło o 6,3%, szacunki na rok bieżący zakładają wzrost o 3,7%. Światowe PKB w 2020 roku spadło o 3,4%, natomiast w 2021 roku powinno wzrosnąć o 5,2%. Chiny oczekują wzrostu PKB o 8%. Ceny pasz rosną od listopada ubiegłego roku w całej Unii Europejskiej. Na koszty produkcji negatywnie wpływa również wzrost cen oleju napędowego. Pogłowie krów mlecznych w UE w 2020 roku spadło o 1,1%. Wzrost pogłowia odnotowano jedynie w Irlandii i Belgii. W USA w 2021 roku Komisja Europejska przewiduje wzrost produkcji, jednak nie będzie on tak duży jak w 2020 roku.

Prognozy do 2030 roku:

- przywrócenie lokalnych i regionalnych łańcuchów dostaw
- produkcja zwierzęca stanie się bardziej zrównoważona
- wzrośnie niekonwencjonalna produkcja mleka np. NON GMO
- popyt konsumentów będzie ukierunkowany na poszczególne kategorie produktów
- wzrost produkcji mleka o 0,6% rok do roku
- utrzyma się trend spadkowy pogłowia krów mlecznych
- wzrośnie produkcja serów i OMP
- coraz większym zainteresowaniem ze strony konsumentów będą cieszyć się produkty świeże
- wzrośnie zainteresowanie na serwatkę i OMP ze strony importerów
- Unia Europejska pozostanie największym eksporterem produktów mleczarskich
- 70% unijnego eksportu będą stanowiły: ser, serwatka i sery
- zredukowana zostanie różnica między cenami OMP i masła
- wzrost cen sera i serwatki
- średnia cena mleka w 2030 roku będzie wynosić około 38 EUR

UNIA EUROPEJSKA I USA – KONTYNGENTY

Unia Europejska i Stany Zjednoczone zakończyły negocjacje dotyczące dostosowania unijnych kontyngentów Światowej Organizacji Handlu (WTO) dla produktów rolnych po wystąpieniu Wielkiej Brytanii z UE. Jest to zwieńczenie dwóch lat negocjacji w ramach WTO mających na celu podział wspomnianych kontyngentów UE, przy czym część wielkości tych kontyngentów pozostaje w gestii UE-27, a część przypadnie Wielkiej Brytanii – w oparciu o ostatnie przepływy handlowe. Umowa obejmuje dziesiątki kontyngentów i obroty handlowe o wartości miliardów EUR m.in. wołowiną, drobiem, ryżem, przetworami mlecznymi, owocami i warzywami oraz winami. Janusz Wojciechowski, komisarz ds. rolnictwa, wyraził zadowolenie z osiągniętego porozumienia z jednym z największych partnerów handlowych. Na podstawie tej umowy, zawartej w ramach WTO, dotychczasowe wielkości zostają zachowane, ale podzielono je między UE a Wielką Brytanię. Gwarantuje to pewność i stabilność, jeśli chodzi o handel produktami rolnymi. Osiągnięta umowa podkreśla znaczenie stosunków handlowych i gospodarczych. Jest to dobry sygnał obopólnego zaangażowania we współpracę zarówno dwustronną, jak i w ramach WTO.

UE prowadzi podobne negocjacje dotyczące podziału kontyngentów taryfowych z dwudziestu jeden innymi partnerami, którzy mają prawo dostępu do tych kontyngentów, natomiast zakończyła już negocjacje z Argentyną, Australią, Norwegią, Pakistanem, Tajlandią, Indonezją i innymi państwami.

Po przyjęciu przez Komisję umowy między UE a USA zostanie ona przekazana do ratyfikacji Radzie i Parlamentowi Europejskiemu, tak aby mogła wejść w życie bez zbędnej zwłoki.



SYTUACJA RYNKOWA U NAJWIĘKSZYCH PRODUCENTÓW MLEKA UE

Polska – na koniec 2020 roku odnotowano spadek pogłowia krów mlecznych o 1,8% w porównaniu z rokiem 2019. Rok 2020 zakończył się 2,2% wzrostem skupu mleka. W styczniu bieżącego roku skup wyniósł 1 016 mln l i był o 0,4% wyższy niż w styczniu 2020 r. oraz o 9,1% wyższy niż w grudniu 2020 r. Średnia cena mleka w ubiegłym roku wynosiła 30,6 EUR i była o 2% wyższa niż w roku 2019. W styczniu 2021 r. średnia cena mleka ukształtowała się na poziomie 33,1 EUR i była o 2,3% niższa niż w poprzednim miesiącu, ale o 8,9% wyższa niż w styczniu 2020 r. Dużym problemem jest wzrost cen pasz, który odnotowywany jest od kilku miesięcy, dotyczy to głównie śruty sojowej, poekstrakcyjnej śrutu rzepakowej oraz zbóż.

Włochy (spółdzielnie) – w 2020 roku średnia cena mleka wynosiła 36 EUR, obecnie wynosi 38-39 EUR, związane jest to ze wzrostem ceny serów dojrzewających, które wzrosły o 4-5%. Skup surowca na dobrym poziomie, wzrost o ponad 5%. Odnotowano natomiast spadek w handlu o 20%.

Holandia – średnia cena mleka w ubiegłym roku wynosiła 35 EUR, w styczniu bieżącego roku wynosiła 33 EUR. Przewidywana cena na marzec 2021 r. to 35 EUR. Dużym problemem jest zatrzymany import ze strony Chin. Obowiązuje nowe prawo dotyczące ograniczenia emisji amoniaku o 35-50% do 2035 roku.

Niemcy – sytuacja jest stabilna, produkcja została ograniczona o 1%, średnia cena mleka wynosi 33 EUR. Sytuacja podobna to tej w 2020 roku. Oczekiwany wzrost cen w najbliższych miesiącach.

Francja – średnia cena mleka w 2020 roku wynosiła 34 EUR. Produkcja w ubiegłym roku była stabilna. Obecnie produkcja spadła o 3-4%, jest to spowodowane kiepską jakością pasz objętościowych. Wielu rolników rezygnuje z produkcji.

DOROTA ŚMIGIELSKA
D.SMIGIELSKA@PFHB.PL