

Rynek Mleka XI/2020



Spis treści

Pogłowie bydła

Skup mleka

Ceny skupu mleka

Produkcja artykułów mleczarskich

Ceny artykułów mleczarskich

Aktualności

Pogłowie bydła

Populacja bydła w czerwcu 2020 roku wynosiła 6 328,4 tys. sztuk i była o 0,5% tj. o 29,7 tys. szt. niższa niż przed rokiem, ale o 1,1% wyższa niż w grudniu 2019 r. (o 66,8 tys. sztuk).

Pogłowie cieląt do 1 roku spadło o 4,3% w porównaniu z czerwcem 2019 r., a w porównaniu do grudnia 2019 r. spadło o 3,1% i wynosiło 1 694,0 tys. sztuk.

Liczba młodego bydła w wieku 1-2 lata zwiększyła się o 1,6% w porównaniu ze stanem w roku ubiegłym, a w porównaniu z grudniem 2019 r. populacja została zwiększona o 2,3% i osiągnęła poziom 1 796,1 tys. sztuk.

Pogłowie krów wzrosło o 1,1% w porównaniu z czerwcem 2019 r., również w porównaniu z grudniem 2019 roku odnotowano wzrost o 3,4%, osiągając tym samym poziom 2 487,5 tys. sztuk.

W strukturze stada bydła ogółem udział poszczególnych grup wiekowo-użytkowych w czerwcu 2020 r. wynosił: cielęta w wieku poniżej 1 roku (26,8%), młode bydło hodowlane i rzeźne w wieku 1-2 lat (28,4%), krowy (39,3%), pozostałe bydło dorosłe hodowlane i rzeźne w wieku 2 lat i więcej (5,5%).

Pogłowie krów mlecznych w czerwcu 2020 roku wynosiło 2 224,9 tys. sztuk, wobec 2 221 tys. sztuk w czerwcu 2019 r.

Polska	2 224 891
Dolnośląskie	24 789
Kujawsko-pomorskie	142 458
Lubelskie	119 488
Lubuskie	12 841
Łódzkie	180 380
Małopolskie	79 974
Mazowieckie	500 109
Opolskie	40 194
Podkarpackie	36 037
Podlaskie	437 930
Pomorskie	57 917
Śląskie	44 700
Świętokrzyskie	47 035
Warmińsko-mazurskie	171 507
Wielkopolskie	302 932
Zachodniopomorskie	26 600

Pogłowie krów mlecznych
w województwach VI 2020 (tys. szt.);

Źródło: GUS

Wyszczególnienie	VI 2020 w tys. szt.	VI 2019 =100	XII 2019 =100
Bydło	6 328,4	99,5	101,1
Cielęta w wieku poniżej 1 roku	1 694,0	95,7	96,9
Młode bydło w wieku 1-2 lat	1 796,1	101,6	102,3
Bydło w wieku 2 lat i więcej	2 838,2	100,7	102,9
w tym krowy	2 487,5	101,1	103,4

Pogłowie bydła w czerwcu 2020 r.; Źródło: GUS

Rok		Krowy ogółem	Krowy pozostałe	Krowy mleczne
2010	VI	2656	118	2538
	XII	2636	107	2529
2011	VI	2626	153	2473
	XII	2568	122	2446
2012	VI	2578	137	2441
	XII	2469	123	2346
2013	VI	2531	170	2361
	XII	2442	143	2299
2014	VI	2479	169	2310
	XII	2403	155	2248
2015	VI	2445	166	2279
	XII	2303	169	2134
2016	VI	2332	186	2146
	XII	2304	174	2130
2017	VI	2374	220	2154
	XII	2341	188	2153
2018	VI	2429	196	2233
	XII	2417	203	2214
2019	VI	2461	240	2221
	XII	2403	239	2164
2020	VI	2487,5	262,7	2224,8

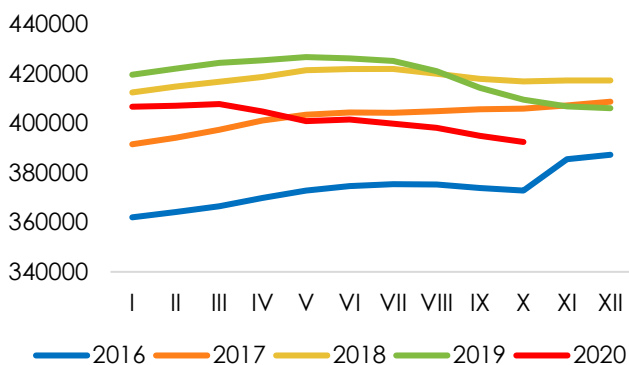
Pogłowie krów w Polsce w tys. sztuk: Dane GUS, IERiGŻ-PIB

Wyszczególnienie	2017	2018	2019	Wskaźniki dynamiki			
				2017	2018	2019	
				Rok poprzedni = 100			2017 = 100
UE-15	18 191,1	17 803,6	17 628,3	99,1	97,9	99,0	96,9
UE-13	5 122,0	5 104,8	4 986,1	99,2	99,7	97,7	97,3
w tym Polska	2 152,8	2 214,1	2 164,5	101,1	102,8	97,7	100,5
UE-28	23 313,1	22 908,5	22 614,4	99,1	98,3	98,7	97,0

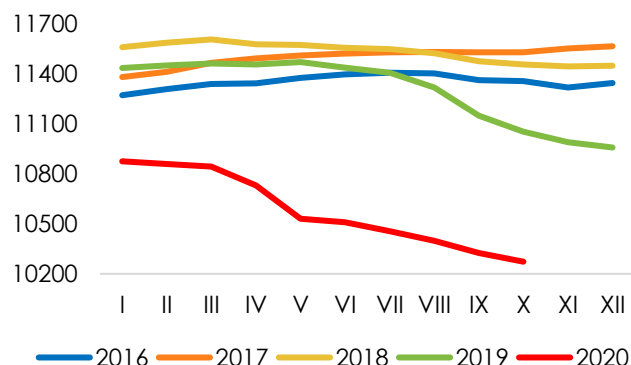
Pogłowie krów mlecznych w Unii Europejskiej tys. sztuk (XII); Źródło: Dane GUS, IERiGŻ-PIB

Ocena użytkowości 2020

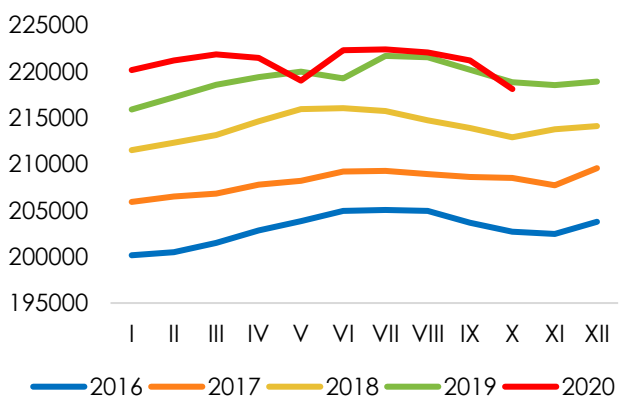
RO Parzniew - krowy



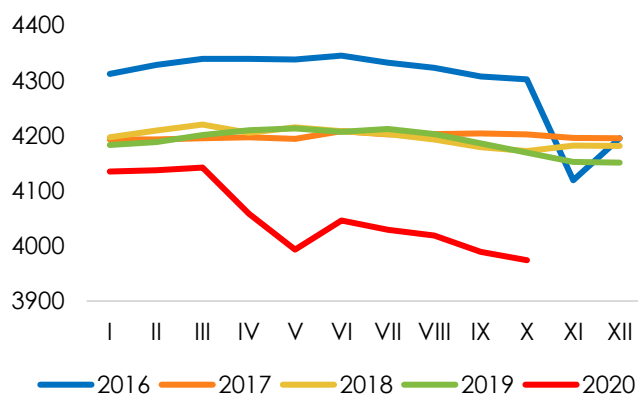
RO Parzniew - stada



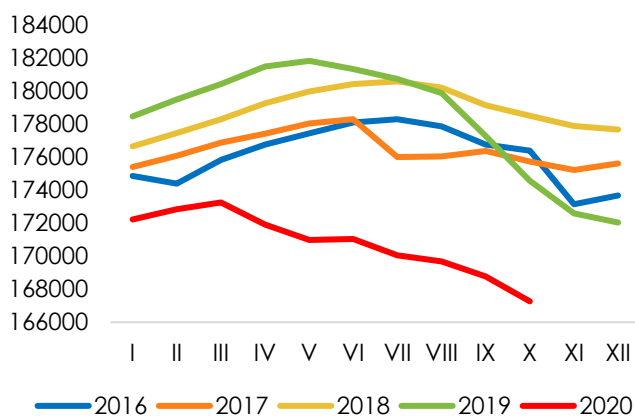
RO Poznań - krowy



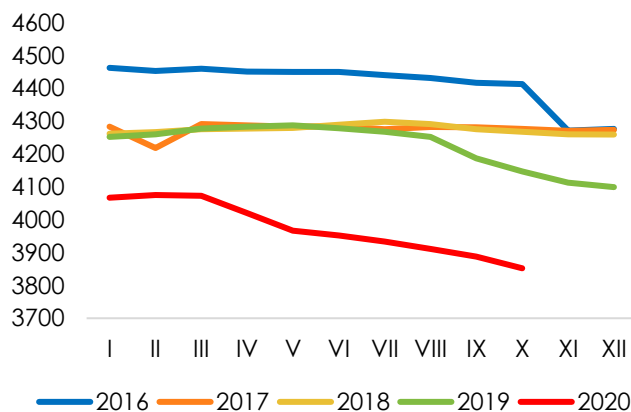
RO Poznań - stada



RO Bydgoszcz - krowy



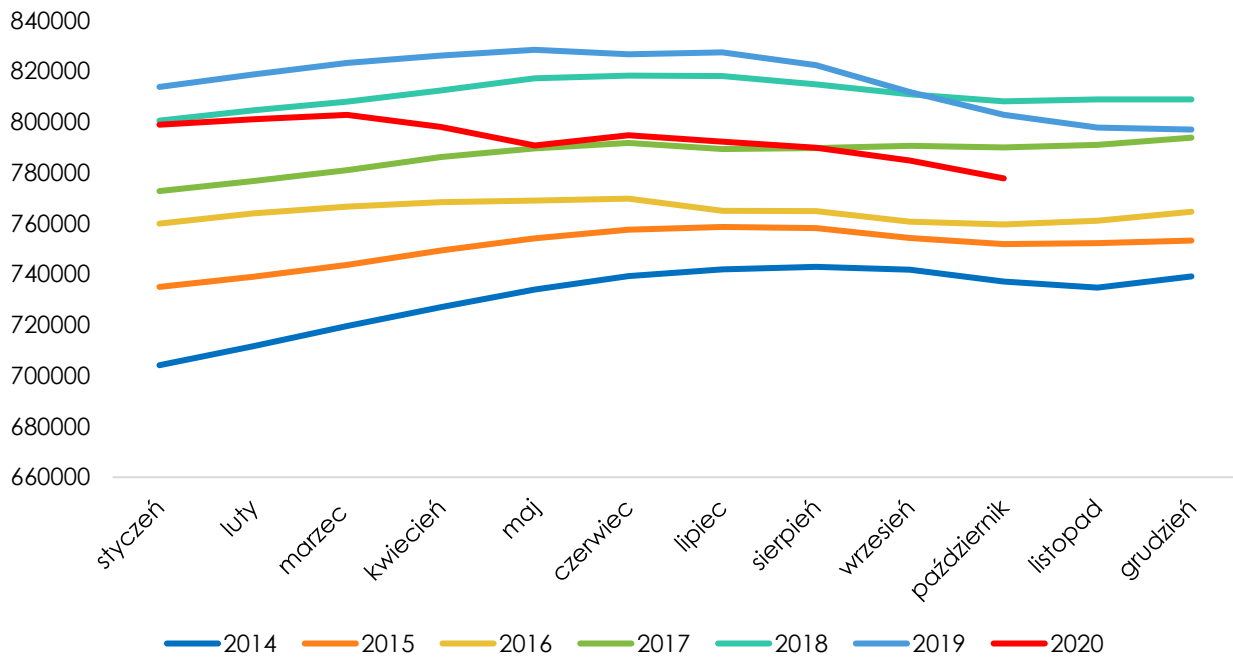
RO Bydgoszcz - stada



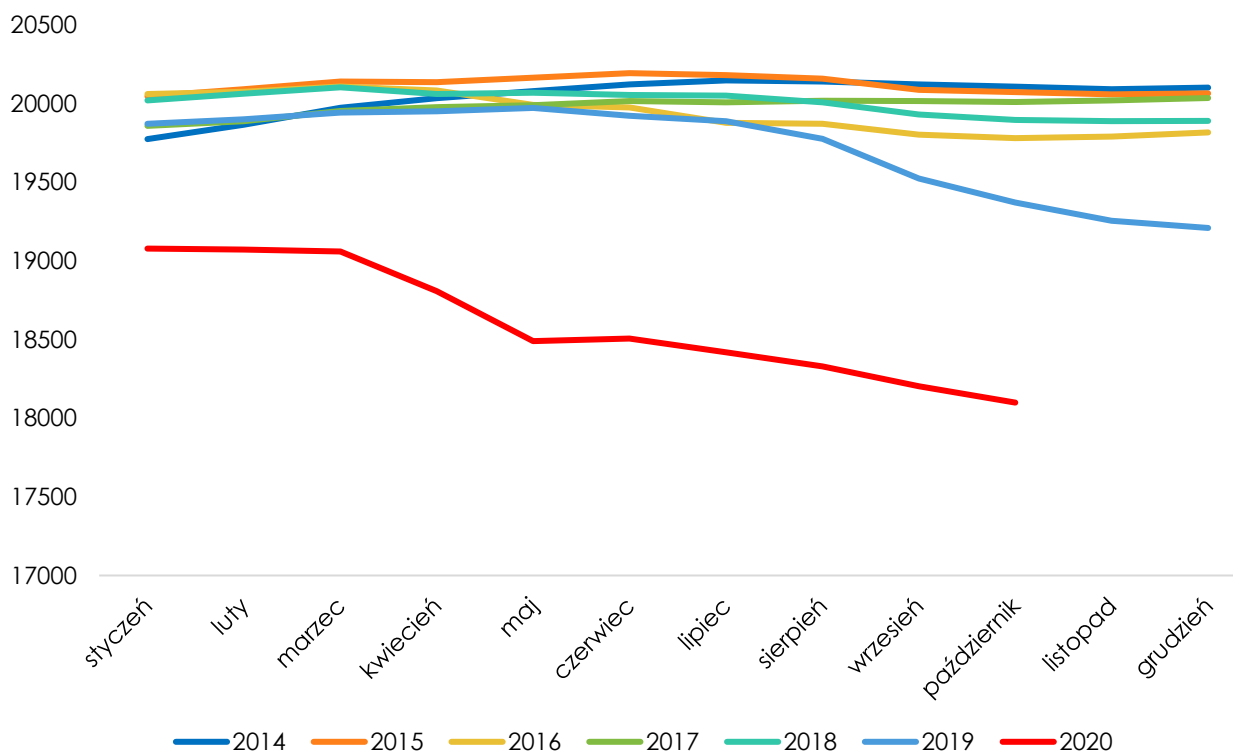
Źródło: Dane PFHBiPM

Ocena użytkowości 2014–2020

Krowy



Stada



Skup mleka

Skup mleka w październiku wyniósł **969,2 mln l** (GUS)



W porównaniu z wrześniem 2020 r.

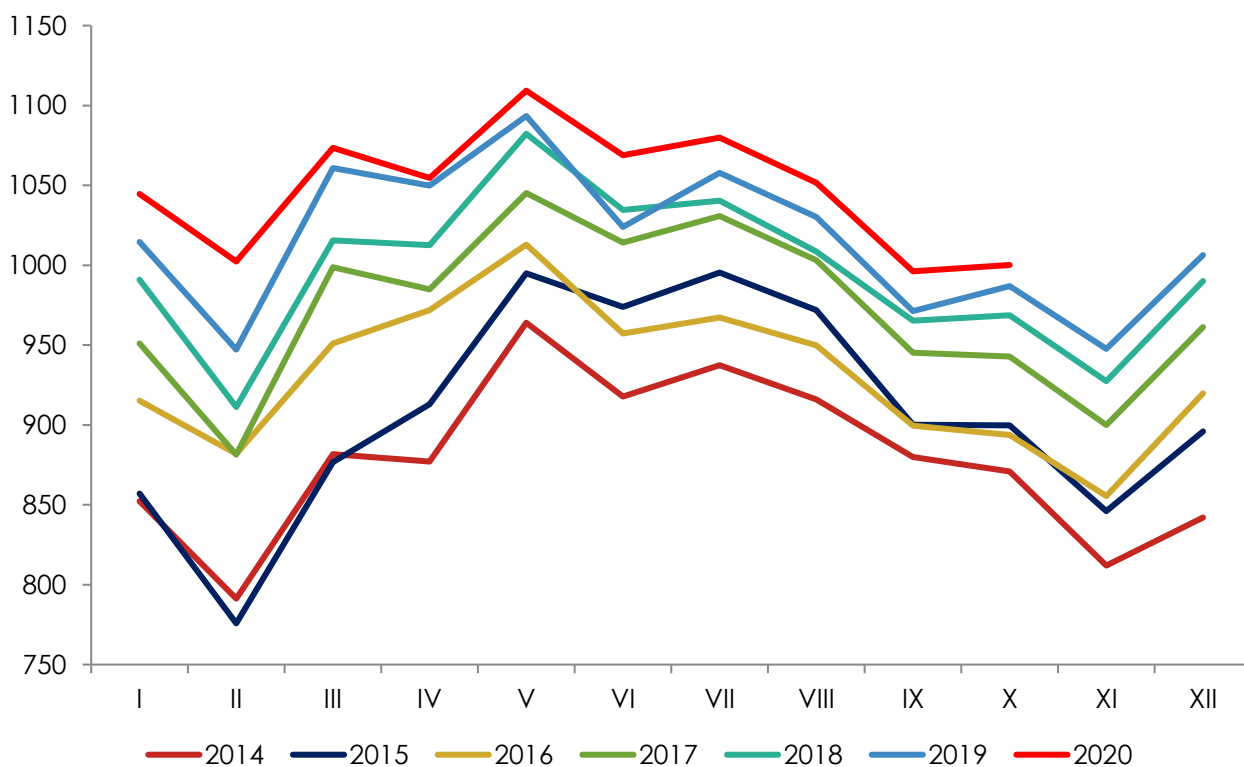
0,4%



W porównaniu z październikiem 2019 r.

1,3%

W okresie od stycznia do października bieżącego roku skupiono **10 155,9 mln l**, tj. o 2,4% więcej niż w analogicznym okresie 2019 r.



Skup mleka w Polsce w latach 2014–2020 (mln kg)

województwo	wg siedziby jednostki skupującej	wg siedziby producenta	różnica w ilościach skupionego mleka	różnica [%]
Polska	10 155 907	10 155 907	x	x
dolnośląskie	43 805	142 340	-98 535	-69,2%
kujawsko-pomorskie	294 722	702 221	-407 499	-58,0%
lubelskie	611 279	487 611	123 668	25,4%
lubuskie	187 722	84 487	103 235	122,2%
łódzkie	619 809	705 741	-85 932	-12,2%
małopolskie	118 753	117 741	1 012	0,9%
mazowieckie	2 115 917	2 196 756	-80 839	-3,7%
opolskie	183 174	233 307	-50 133	-21,5%
podkarpackie	61 152	87 627	-26 475	-30,2%
podlaskie	3 718 683	2 227 207	1 491 476	67,0%
pomorskie	120 499	281 541	-161 042	-57,2%
śląskie	154 934	214 210	-59 276	-27,7%
świętokrzyskie	284 016	148 538	135 478	91,2%
warmińsko-mazurskie	295 378	800 519	-505 141	-63,1%
wielkopolskie	1 305 255	1 616 007	-310 752	-19,2%
zachodniopomorskie	40 809	110 054	-69 245	-62,9%

Zestawienie ilości skupionego mleka w okresie styczeń – październik 2020 r. w tys. litrów;

Źródło: GUS

W okresie od stycznia do października 2020 roku najwięcej mleka ubyło z województw: warmińsko-mazurskiego (505,1 mln l), kujawsko – pomorskiego (407,5 mln l), wielkopolskiego (310,8 mln l). Z innych województw mleko trafiało głównie do województwa podlaskiego (1 491,5 mln l).

Skup mleka w Unii Europejskiej

We wrześniu 2020 roku do mleczarni w UE – 27 trafiło 11 508,0 tys. ton mleka.

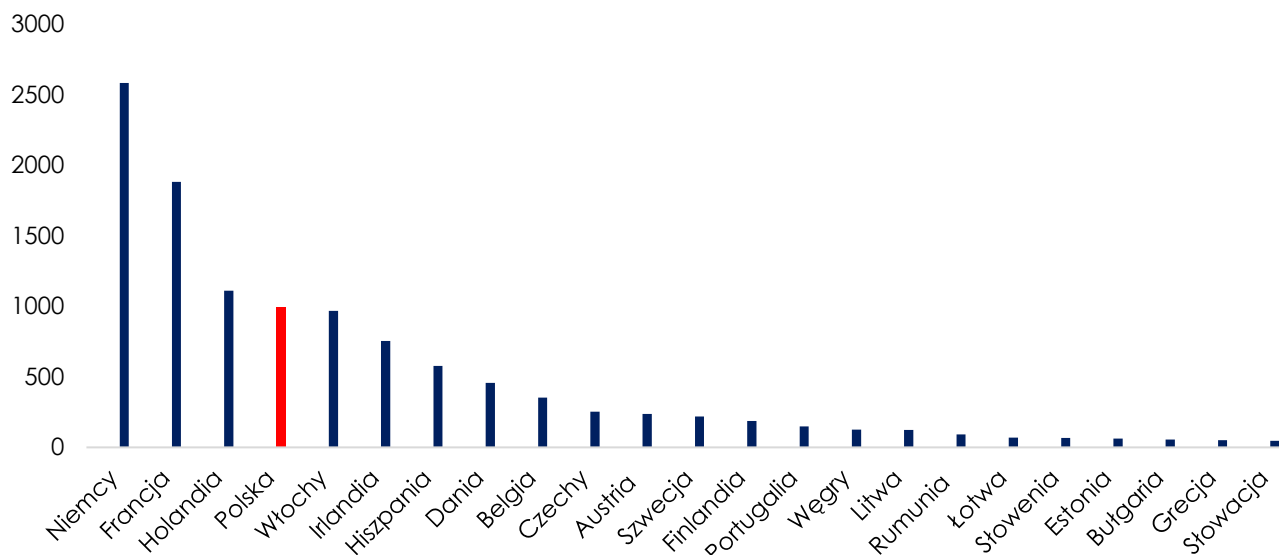


**1,4% niż rok
wcześniej**

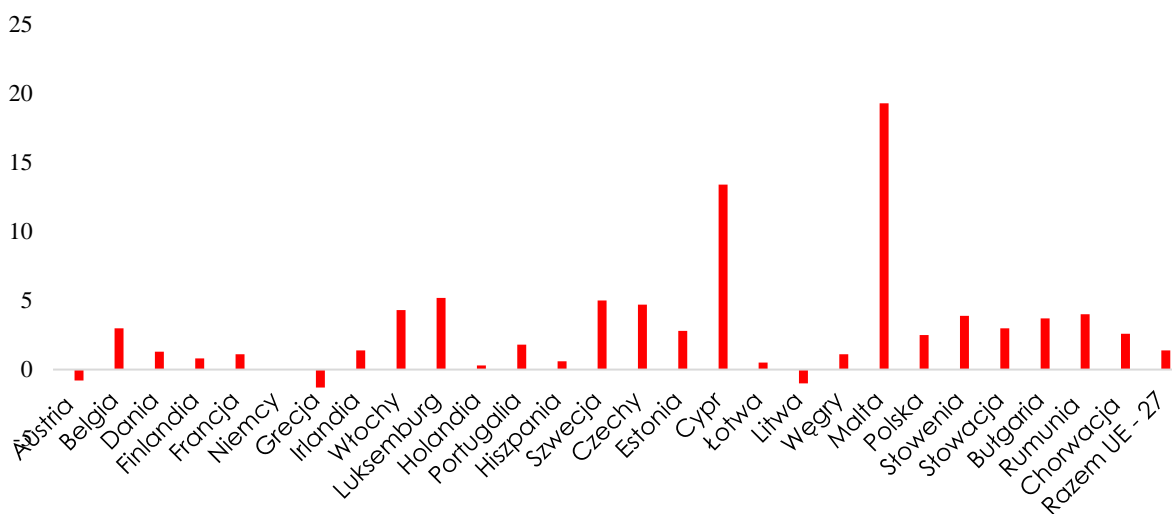


**4,6% niż przed
miesiącem**

Pięciu największych producentów UE-27 (Niemcy, Francja, Holandia, Włochy i Polska) skupiło w analizowanym miesiącu łącznie 7 539,3 tys. ton mleka tj. o 1,2% więcej niż w 2019 roku, stanowi to 65,5% całego mleka skupionego w UE.



Zmiana r/rw %



Ceny mleka w skupie

W pierwszej połowie bieżącego roku ceny mleka utrzymywały trend spadkowy, dopiero w lipcu ceny delikatnie wzrosły i taki trend utrzymuje się w kolejnych miesiącach.

Według danych Głównego Urzędu Statystycznego w październiku 2020 r. średnia cena mleka w skupie wynosiła 144,59 zł/hl i była o 4,7% wyższa niż we wrześniu 2020 r. oraz o 8,8% wyższa niż w październiku 2019 roku.

Średnia cena mleka w okresie od stycznia do października bieżącego roku wynosiła 135,25 zł/hl i była o 0,6% wyższa w porównaniu z tym samym okresem 2019 r.



Ceny w październiku 2020 r. w porównaniu z wrześniem 2020 r.

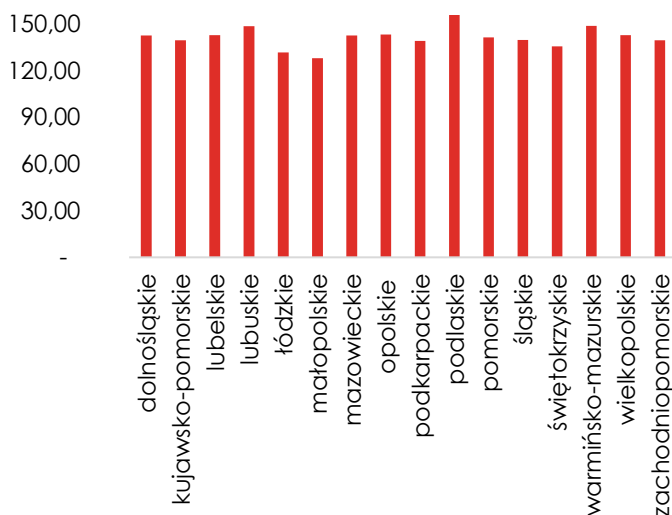
4,7%



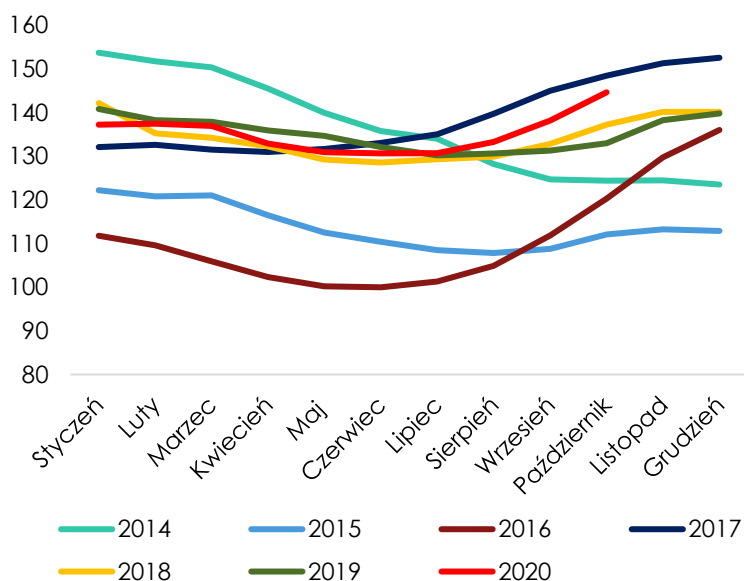
W porównaniu z październikiem 2019 roku

8,8%

Zróźnicowanie cen netto skupu mleka jest nadal wyraźne w województwach. W październiku 2020 roku najniższą cenę otrzymywali producenci z województw: małopolskiego – 127,79 zł/hl, łódzkiego – 131,64 zł/hl, świętokrzyskiego – 135,48 zł/hl. Natomiast najwyższa cena mleka była wypłacona w województwach: podlaskim – 155,56 zł/hl, warmińsko-mazurskim – 148,59 zł/hl oraz lubuskim – 148,49 zł/hl.

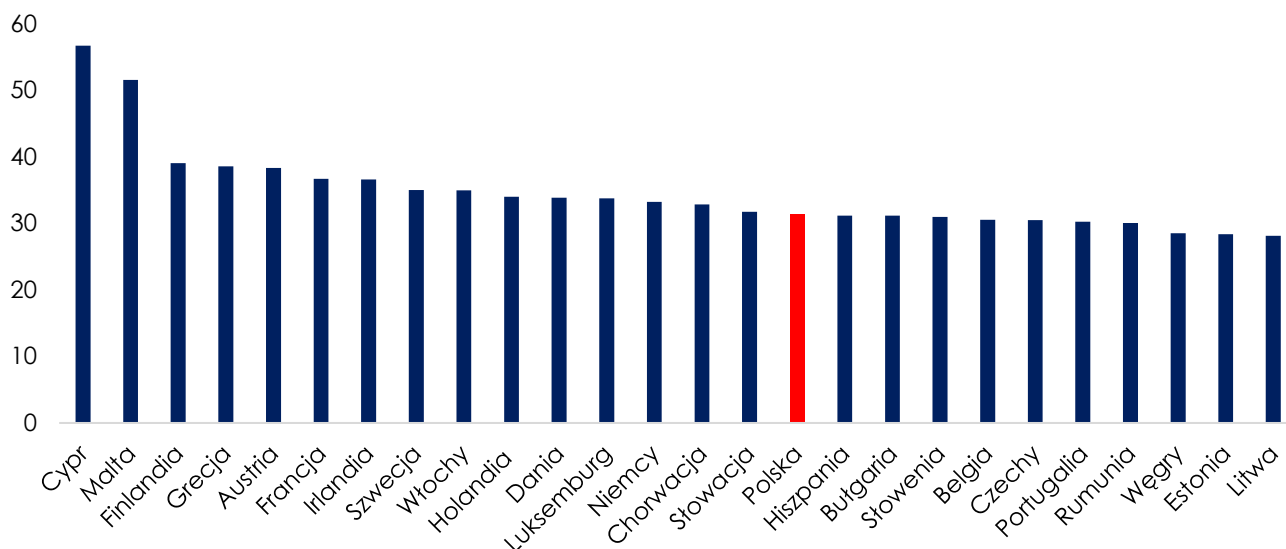


Ceny w Polsce w latach 2014–2020 zł/hl



Cena skupu mleka w Unii Europejskiej

Średnia cena mleka we wrześniu 2020 r.



33,95

2,9% więcej niż przed miesiącem

EUR/100 kg

2,2% mniej niż we wrześniu 2019 roku

Firma	Kraj	II`20	III`20	IV`20	V`20	VI`20	VII`20	VIII`20	IX`20
Belgomilk (Milco-bel)	Belgia	32,72	29,72	28,81	28,73	28,73	28,73	28,73	28,73
Alois Muller	Niemcy	31,48	30,98	30,88	30,39	30,39	30,68	30,68	31,08
DMK	Niemcy	32,68	33,18	32,86	31,93	31,93	30,4	30,91	30,91
Arla Foods Denmark	Dania	32,47	33,46	33,5	32,53	32,56	31,83	31,82	31,84
Valio	Finlandia	35,88	35,88	35,88	35,88	35,88	35,88	35,88	35,88
Savencia	Francja	35,09	34,6	33,19	33,49	33,97	34,46	34,16	33,97
Danone	Francja	33,96	33,96	34,25	34,25	34,25	37,1	36,5	36,7
Lactalis	Francja	35,72	35,03	34,5	34,5	34,5	33,48	34,04	33,94
Sodiaal	Francja	35,06	34,86	33,87	33,34	33,34	34,66	35,79	35,83
Dairy Crest Davidstow	W. Brytania	33,48	30,93	29,11	28,08	28,08	28,06	28,19	30,05
Dairygold	Irlandia	33,75	30,78	28,81	29,3	29,3	30,8	30,8	31,87
Glanbia	Irlandia	33,29	30,53	28,62	28,8	28,8	30,29	30,78	31,15
Kerry	Irlandia	32,01	31,31	30,49	30,46	30,46	31,27	31,69	31,72
Granarolo	Włochy	39,33	39,33	38,35	37,87	37,87	37,87	37,87	37,87
Friesland - Campina	Holandia	35,32	35,08	33,91	32	32	32	32,95	32,72
ŚREDNIA		34,23	33,26	32,47	32,2	32,2	32,51	32,71	32,99
Fonterra	NZ	31,84	31,19	31,06	31,44	28,71	28,82	27,13	28,77
USA	US	38,81	36,57	29,75	27,64	46,09	52,67	41,18	34,48

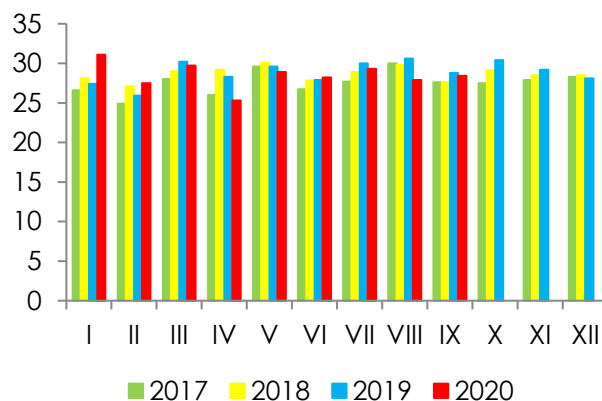
Produkcja artykułów mleczarskich

W okresie od stycznia do września 2020 r. wyprodukowano 2 566,0 mln l mleka spożywczego i było to o 6,1% więcej niż w tym samym okresie 2019 roku.

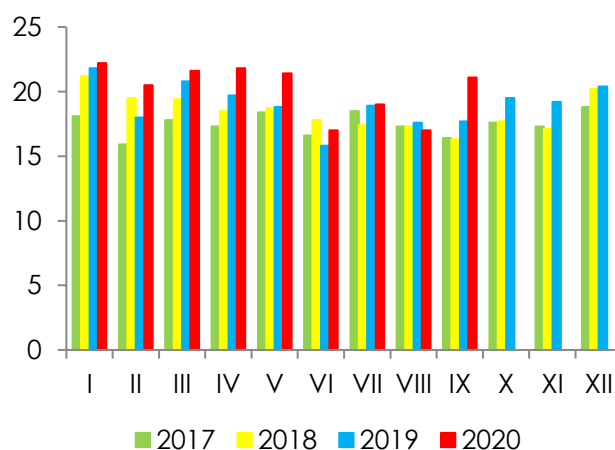
W okresie dziewięciu miesięcy bieżącego roku wyprodukowano 256,3 tys. ton serów podpuszczkowych dojrzewających i było to o 0,9% mniej niż w roku 2019.

Według danych Głównego Urzędu Statystycznego łączna produkcja masła w okresie od stycznia do września 2020 roku osiągnęła poziom 181,6 tys. ton, tj. o 7,6% więcej niż w 2019 roku.

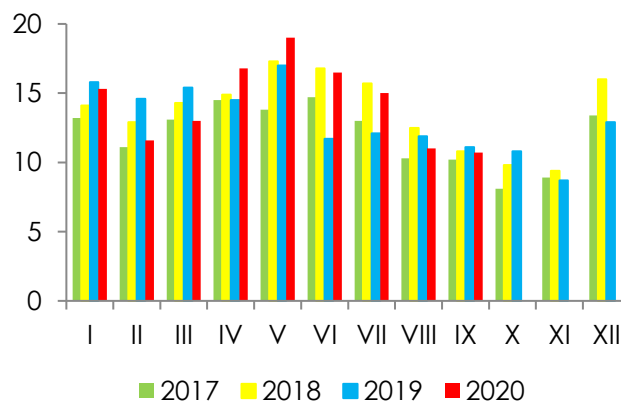
W ciągu dziewięciu miesięcy 2020 r. zwiększono produkcję odtłuszczonego mleka w proszku o 4,7% w porównaniu z rokiem 2019 r tj. do 129,9 tys. ton. Ograniczono natomiast produkcja pełnego mleka w proszku o 24,1% w porównaniu z rokiem 2019 i ukształtowała się na poziomie 22,3 tys. ton.



Sery podpuszczkowe



Masło



Odtłuszczone mleko w proszku

Produkcja we wrześniu 2020 r.

Sery podpuszczkowe

28,4 tys. t

○ 1,8% więcej niż przed miesiącem, ale o 1,4% mniej niż w analogicznym miesiącu 2019 roku

Mleko płynne

289,8 mln l

○ 2,2% więcej niż miesiąc wcześniej oraz o 11,3% więcej niż we wrześniu 2019 roku

Sery twarogowe

38,4 tys. t

Tyle samo jak w sierpniu 2020 oraz na takim samym poziomie jak we wrześniu 2019 roku

Odtłuszczone mleko w proszku

10,7 tys. t

○ 2,6% mniej niż przed miesiącem oraz o 3,6% mniej niż w analogicznym miesiącu 2019 roku

Śmietana

18,1 mln l

○ 3,2% mniej niż przed miesiącem, ale o 9,7% więcej niż we wrześniu 2019 roku

Pełne mleko w proszku

2,1 tys. t

○ 22,2% mniej niż w analogicznym miesiącu 2019 roku.

Masło

21,1 tys. t

○ 24,1% więcej niż w sierpniu 2020 r. oraz o 19,2% więcej niż we wrześniu 2019 roku

Jogurtu

30,1 mln l

○ 1,4% więcej niż przed miesiącem oraz o 6,4% więcej niż w analogicznym miesiącu 2019 roku

Serwatka

149,1 tys. t

○ 2,1% mniej w porównaniu z analogicznym miesiącem 2019 roku

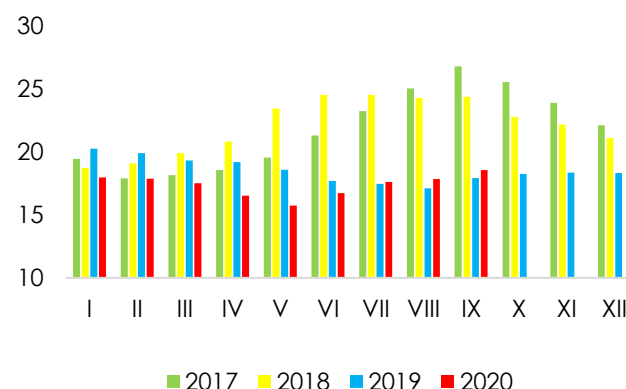
Ceny artykułów mleczarskich

We wrześniu 2020 r. cena masła w blokach ukształtowała się na poziomie 18,56 zł/kg i była o 4,0% wyższa niż w sierpniu 2020 roku oraz o 3,5% wyższa niż w analogicznym miesiącu 2019 roku. W okresie od stycznia do września 2020 r. średnia cena masła w blokach wynosiła 17,38 zł/kg i była o 6,6% niższa niż w 2019 roku.

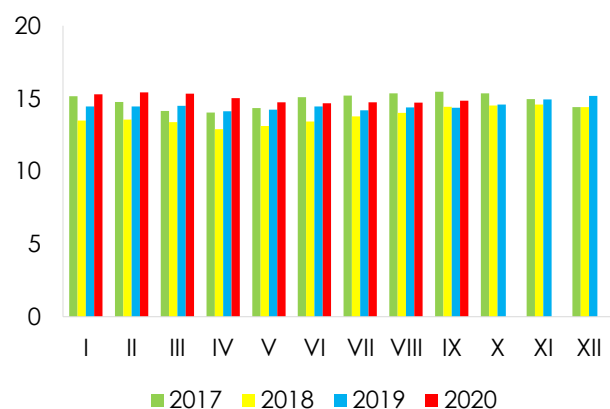
Za ser Gouda w dziewiątym miesiącu 2020 r. przetwórcy otrzymywali 14,84 zł/kg tj. o 0,8% wyższa niż miesiąc wcześniej oraz o 3,3% więcej niż we wrześniu 2019 roku. W okresie od stycznia do września 2020 roku średnia cena sera Gouda wynosiła 14,97 zł/kg i była o 4,4% wyższa niż w analogicznym okresie 2019 roku.

Cena odtłuszczonego mleka w proszku we wrześniu 2020 r. ukształtowała się na poziomie 9,76 zł/kg tj. o 0,7% więcej niż w poprzednim miesiącu oraz o 6,4% więcej niż w 2019 roku. W okresie dziewięciu miesięcy 2020 r. średnia cena odtłuszczonego mleka w proszku wynosiła 10,19 zł/kg i była o 22,3% wyższa niż w 2019 roku.

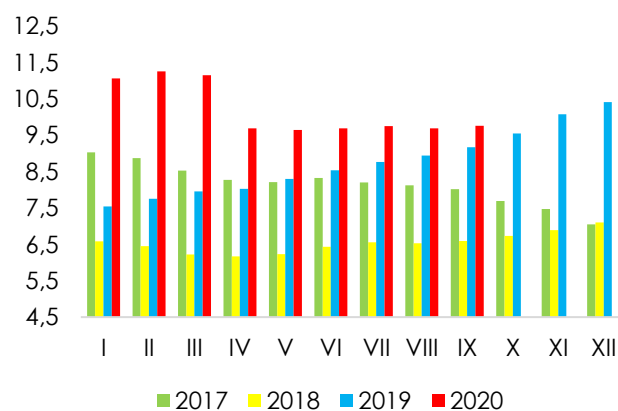
Masło



Ser Gouda



OMP



Tygodniowe notowania cen produktów mleczarskich

26.10 – 01.11.2020

	[zł/kg]	różnica względem wcześniejszego:		
		roku [%]	mie- siąca [%]	tygo- dnia [%]
Masło w blokach	15,93	-2,3	3,1	4,1
Masło konfek- cjonowane	17,59	-1,4	0,0	-1,9
OMP	9,37	-3,0	2,3	2,7
PMP	11,60	-6,7	-0,7	-0,1
Ser Edamski	14,00	4,6	4,5	1,4
Ser Gouda	13,73	0,2	1,2	-0,6

02 – 08.11.2020

	[zł/kg]	różnica względem wcześniejszego:		
		roku [%]	mie- siąca [%]	tygo- dnia [%]
Masło w blokach	16,25	0,8	7,2	-0,5
Masło konfek- cjonowane	17,56	-3,5	-0,5	0,8
OMP	9,59	-2,1	4,9	2,1
PMP	11,66	-4,8	-1,0	2,1
Ser Edamski	13,50	2,3	-0,4	-1,2
Ser Gouda	14,62	6,8	3,9	2,1

09 – 15.11.2020

	[zł/kg]	różnica względem wcześniejszego:		
		roku [%]	mie- siąca [%]	tygo- dnia [%]
Masło w blokach	16,40	2,0	7,2	0,9
Masło konfek- cjonowane	17,55	-5,0	-2,2	-0,1
OMP	9,34	-7,2	2,3	-2,5
PMP	11,63	-5,6	0,1	-0,3
Ser Edamski	12,99	-2,6	-5,9	-3,8
Ser Gouda	14,76	6,7	6,8	1,0

16 – 22.11.2020

	[zł/kg]	różnica względem wcześniejszego:		
		roku [%]	mie- siąca [%]	tygo- dnia [%]
Masło w blokach	16,58	5,5	4,1	1,1
Masło konfek- cjonowane	17,45	-4,6	-0,8	-0,6
OMP	9,61	-5,8	2,6	2,9
PMP	11,77	-6,5	1,5	1,3
Ser Edamski	13,55	2,7	-3,2	4,3
Ser Gouda	14,30	5,6	4,2	-3,1

Ceny artykułów mleczarskich na rynkach zagranicznych

Masło

W dniu 17 listopada 2020 roku na platformie handlowej Global Dairy Trade cena masła ukształtowała się na poziomie 3 838 USD/t i była o 0,4% wyższa niż w poprzednim notowaniu, 4% wyższa niż przed miesiącem, jednak o 5,5% niższa niż przed rokiem. W Stanach Zjednoczonych cena masła podczas notowań w dniu 20 listopada wynosiła 2 965 USD/t, o 4% mniej niż przed tygodniem, 6% mniej niż miesiąc wcześniej, o 34% mniej niż w analogicznym miesiącu 2019 r.

Odfluszczone mleko w proszku

Na GDT cena OMP w dniu 17 listopada wynosiła 2 799 USD/t i była o 3% wyższa niż dwa tygodnie wcześniej, 2% niższa niż przed miesiącem oraz o 7% niższa niż w listopadzie 2019 roku. W Stanach Zjednoczonych cena OMP wynosiła 2 392 USD/t, tj. o 3,5% mniej niż w poprzednim miesiącu, o 11% mniej niż w 2019 r.

Pełne mleko w proszku

Na platformie GDT cena PMP wynosiła 3 037 USD/t, o 2% wyższa niż w



poprzednim notowaniu, na takim samym poziomie jak w październiku, jednak o 9% niższa niż w listopadzie 2019 roku. W Stanach Zjednoczonych pełne mleko w proszku kosztowało 3 506 USD/t, tj. 2% mniej niż w poprzednim notowaniu, 4% mniej niż przed miesiącem, o 10% taniej niż w analogicznym miesiącu 2019 roku.

Ser Cheddar

Na Global Dairy Trade w dniu 17 listopada ceny sera Cheddar ukształtowały się na poziomie 3 641 USD/t, tj. o 4% mniej niż dwa tygodnie wcześniej i niż w październiku, 2% taniej niż w listopadzie 2019 roku. W Stanach Zjednoczonych 20 listopada cena sera Cheddar wynosiła 3 627 USD/t, o 14% mniej niż w poprzednim notowaniu, 41% mniej niż przed miesiącem, o 11% mniej niż w 2019 roku.

Aktualności

Inwestycje w nawadnianie gospodarstw

Rolnicy, którzy chcą zabezpieczyć swoje uprawy przed skutkami suszy, mogą ubiegać się o dotację na inwestycje w nawadnianie gospodarstwa.

Od 30 listopada 2020 r. do 28 stycznia 2021 r. trwa nabór wniosków o przyznanie tego rodzaju wsparcia.

O pomoc, która realizowana jest w ramach działania „Modernizacja gospodarstw rolnych”, może wystąpić rolnik posiadający gospodarstwo o powierzchni co najmniej 1 ha i nie większe niż 300 ha, który w okresie 12 miesięcy poprzedzających miesiąc złożenia wniosku wykazał przychód w wysokości co najmniej 5 tys. zł. Konieczne jest również posiadanie wpisu w krajowym systemie ewidencji producentów, ewidencji gospodarstw rolnych oraz ewidencji wniosków o przyznanie płatności.

Wsparcie jest przyznawane na realizację inwestycji ulepszających już istniejące instalacje nawadniające, powiększających obszar nawadniania lub jednocześnie powiększających obszar nawadniania i ulepszających już istniejące instalacje. Dofinansowanie można otrzymać m.in. na: budowę studni i zbiorników; zakup maszyn i urządzeń do poboru, magazynowania, uzdatniania, odzyskiwania lub rozprowadzania wody, instalacji nawadniających i systemów do sterowania nawadnianiem.

Limit finansowy na jednego beneficjenta i jedno gospodarstwo wynosi 100 tys. zł, przy czym refundacji podlega 50% kosztów poniesionych na realizację inwestycji (60% w przypadku młodego rolnika). Minimalny poziom kosztów inwestycji musi być wyższy niż 15 tys. zł.

Działalność poza rolnicza - nabór wniosków wydłużony

ARiMR przyjmuje wnioski od rolników, którzy chcą założyć firmę na wsi i uzyskać na ten cel „Premię na rozpoczęcie działalności pozarolniczej” finansowaną z PROW na lata 2014-2020. Wnioski o taką pomoc można składać od 29 października, a pierwotny termin zakończenia naboru wyznaczony na 30 listopada został wydłużony do 31 grudnia 2020.

O premię może ubiegać się rolnik, małżonek rolnika lub domownik, który m.in. podlega ubezpieczeniu w KRUS w pełnym zakresie nieprzerwanie co najmniej od 12 miesięcy poprzedzających dzień złożenia wniosku o przyznanie pomocy. O dofinansowanie mogą starać się osoby, które chciałyby rozpocząć prowadzenie działalności pozarolniczej po raz pierwszy, jak również osoby, które przez 24 miesiące poprzedzające złożenie wniosku miały zawieszoną lub zakończoną działalność gospodarczą oraz te, które swój biznes na wsi już prowadzą i chcą go rozszerzyć o nowy rodzaj działalności.

Wysokość premii uzależniona jest od liczby miejsc pracy, które rolnik planuje utworzyć w swojej firmie, i wynosi: w przypadku jednego miejsca pracy – 150 tys. zł. Przy dwóch premia wzrasta do 200 tys. zł, a przy trzech do 250 tys. zł.

Premia na rozpoczęcie działalności pozarolniczej jest wypłacana w dwóch ratach. Pierwszą (80%) rolnik otrzyma, gdy spełni warunki określone w wydanej decyzji o przyznaniu pomocy, a będzie miał na to 9 miesięcy liczonych od dnia doręczenia takiej decyzji. Pozostałe 20% wpłynie na jego konto po realizacji biznesplanu, nie później jednak niż do upływu 2 lat od dnia wypłaty pierwszej raty pomocy.

Co ważne, 70% kwoty premii musi być wydane na inwestycje w środki trwałe, czyli np. zakup nowych maszyn i urządzeń, środków transportu czy wyposażenia. Pozostałe 30% można przeznaczyć na wydatki bieżące związane z prowadzeniem działalności.

Firma, która zostanie założona dzięki otrzymaniu dotacji, może zajmować się m.in. sprzedażą produktów nierolniczych, naprawą pojazdów samochodowych, budownictwem, sprzedażą detaliczną, fryzjerstwem, rzemiosłem, rękodzielnictwem, prowadzeniem obiektów noclegowych i turystycznych, usługami cateringowymi, opieką nad dziećmi lub osobami starszymi czy niepełnosprawnymi, a także działalnością weterynaryjną, informatyczną, architektoniczną, usługami rachunkowości, księgowymi, audytorskimi czy technicznymi. Pełna lista rodzajów działalności objętych wsparciem obejmuje ponad 400 pozycji, tzw. kodów PKD.

Pomoc na małe przetwórstwo – wydłużony termin na złożenie wniosku

Termin przyjmowania wniosków o przyznane pomocy na "Wsparcie inwestycji w przetwarzanie produktów rolnych, obrót nimi lub ich rozwój" został wydłużony do 24 grudnia 2020 r.

Nabór wniosków o takie wsparcie rozpoczął się 26 października i pierwotnie miał trwać do 24 listopada. Decyzją Prezes ARiMR Haliny Szymańskiej wnioski będzie można składać do 24 grudnia 2020 r.

Wnioski przyjmują oddziały regionalne ARiMR. Można je składać osobiście, drogą elektroniczną lub rejestrowaną przesyłką pocztową. Oferta pomocy, finansowana jest z budżetu PROW 2014-2020, skierowana jest do dwóch grup

beneficjentów.

- Pierwszą stanowią rolnicy, domownicy bądź małżonkowie rolników, którzy zdecydują się na prowadzenie działalności gospodarczej w zakresie przetwarzania produktów rolnych. Rejestracja działalności musi nastąpić przed złożeniem wniosku o płatność. Ta grupa wnioskodawców może ubiegać się o wsparcie do 500 tys. zł.
- Druga grupa obejmuje rolników lub ich małżonków prowadzących lub podejmujących prowadzenie działalności przetwórczej i sprzedaży produktów przetworzonych w ramach rolniczego handlu detalicznego (RHD). W tym przypadku nie jest wymagane prowadzenie działalności gospodarczej, a maksymalna kwota dofinansowania wynosi 100 tys. zł.

Pomoc na „małe przetwórstwo i RHD” przyznawana jest w formie refundacji do 50% kosztów kwalifikowanych poniesionych na realizację inwestycji służących: przetwórstwu m.in. mleka, mięsa, owoców i warzyw, zbóż czy ziemniaków, przetwarzaniu produktów rolnych na cele energetyczne czy zamrażaniu lub przechowywaniu produktów rolnych.

Katalog inwestycji, na które można otrzymać wsparcie, obejmuje m.in. budowę, rozbudowę lub modernizację budynków wykorzystywanych do prowadzenia działalności przetwórczej; zakup oraz instalację maszyn lub urządzeń do przetwarzania i magazynowania; aparatury pomiarowej i kontrolnej; inwestycje związane z dostosowaniem pomieszczeń pomocniczych służących przygotowaniu posiłków (np. kuchni) i pomieszczeń gospodarczych służących do przechowywania produktów żywnościowych oraz zakup maszyn czy urządzeń służących ochronie

środowiska.

Wzrost na GDT

Dwudziesta druga aukcja na platformie internetowej Global Dairy Trade w dniu 17 listopada 2020 roku zakończyła się na plusie. Ogólny indeks cenowy wzrósł o 1,8%. Średnia cena ukształtowała się na poziomie 3 157 USD

Dodatni indeks przełożył się na wzrost notowań czterech oferowanych kategorii produktów mleczarskich. Największe podwyżki odnotowano w przypadku Bezwodnego tłuszczu mlecznego i odtłuszczonego mleka w proszku. Ceny dwóch oferowanych produktów odnotowały spadek, z czego największy dotyczył laktozy.

Wyniki ostatniej sesji w dniu 17 listopada 2020 roku:

- ✓ Bezwodny tłuszcz mleczny + 4,1% - cena 4 175 USD/t
- ✓ Odtłuszczone mleko w proszku + 2,5% - cena 2 799 USD/t
- ✓ Pełne mleko w proszku + 1,8% - cena 3 037 USD/t
- ✓ Masło + 0,4% - cena 3 838 USD/t
- ✓ Ser Cheddar – 3,2% - cena 3 641 USD/t
- ✓ Laktoza – 18,8% - cena 887 USD/t
- ✓ Maślanka w proszku – nie była oferowana
- ✓ Serwatka w proszku – nie była oferowana

W Polsce ceny mleka od połowy roku utrzymują trend wzrostowy, w przeciwieństwie do giełdy nowozelandzkiej, gdzie występują częste wahania cen. Eksperci

przewidują, że ceny surowca powinny rosnąć do końca roku.

Prognozy na 2021 r.

Eksperti Instytutu Ekonomiki Rolnictwa i Gospodarki Żywnościowej przewidują, że w 2020 roku zostanie zahamowana wzrostowa tendencja bilansowej konsumpcji mleka, a przyczyni się do tego pandemia Covid-19, która skutkuje recesją w gospodarce narodowej, pogorszeniem sytuacji na rynku pracy, spadkiem dochodów konsumentów oraz restrykcjami w przemieszczaniu się ludności. W konsekwencji gospodarstwa domowe zmniejszą wydatki na żywność, w tym również na mleko i jego przetwory. Wprowadzone obostrzenia w sektorze HoReCa skutkują spadkiem zapotrzebowania na produkty żywnościowe. Uwzględniając obecną sytuację gospodarczą, przewiduje się, że w 2020 roku bilansowa konsumpcja produktów mleczarskich, bez masła wyniesie 228 l/osobę, a masła 4,9 kg/osobę.

W 2021 roku rynek mleka w Polsce będzie pod wpływem recesji gospodarczej. Sektor mleczarski będzie kontynuował procesy restrukturyzacji. Eksperti prognozują, że w 2021 roku pogłowie krów ogółem spadnie o 1,5% do 2 450 tys. sztuk, a krów mlecznych o 1,6% do 2 190 tys. szt. Średnia wydajność krów mlecznych wzrośnie do 6 540 l/szt. i zrekompensuje spadek pogłowia, co przyczyni się do wzrostu produkcji mleka o 0,6% do poziomu 14,5 mld l. Dostawy surowca do zakładów przetwórczych wzrosną o 2,6% i będą wynosić 12,5 mld l.

Pandemia nie zaburzy międzynarodowej wymiany handlowej. Eksport produktów mleczarskich w ekwiwalencie mleka wzrośnie do 5,1 mln t, a import do 2,2 mln t. W ujęciu wartościowym eksport

wzrośnie do poziomu 2,5 mld EUR. Eksport będzie konieczny przy rosnącej produkcji mleka i spadku spożycia w Polsce. W 2021 konsumpcja mleka i jego przetworów powinna ukształtować się na poziomie 226 l/osobę, a masła 4,7 kg/osobę. W przyszłym roku ceny surowca będą głównie uzależnione od koniunktury na rynku światowym. W sytuacji, gdy recesja gospodarcza wywołana pandemią nie utrzyma się zbyt długo, ceny mleka w Polsce powinny utrzymać się na poziomie 1,35 zł/l. Jeśli jednak recesja utrzyma się przez dłuższy czas, mogą pojawić się problemy z eksportem. Wzrost produkcji przyczyni się do nadwyżki podaży, co spowoduje spadek cen do poziomu 1,30 – 1,33 zł/l.

Dostawcy „Programu dla szkół”

Mając na uwadze obecną sytuację epidemiczną i wprowadzone w dniu 4 listopada 2020 r. obostrzenia dotyczące przejścia na nauczanie zdalne dzieci klas I-VIII szkół podstawowych, a także opublikowane w dniu 27 października 2020 r. *Rozporządzenie Ministra Rolnictwa i Rozwoju Wsi z dnia 22 października 2020 r. zmieniające rozporządzenie w sprawie szczegółowego zakresu zadań realizowanych przez Krajowy Ośrodek Wsparcia Rolnictwa związanych z wdrożeniem na terytorium Rzeczypospolitej Polskiej programu dla szkół (Dz. U. z 2020 r., poz. 1885)* dające Dostawcom możliwość rozdysponowania produktów, dostarczonych do szkół podstawowych w ramach Programu, m.in. dzieciom uczęszczającym do oddziałów przedszkolnych - w przypadku szkół podstawowych z oddziałami przedszkolnymi, których rodzice lub opiekunowie prawni wyrazili zgodę na udział w programie, ARiMR zwraca się do Dostawców biorących udział w „Programie dla szkół” o ograniczenie ilości

zakupywanych produktów wymaganych do realizacji tego Programu i zabezpieczenie zapasów na realizację dostaw do czynnych oddziałów przedszkolnych - w przypadku szkół podstawowych z oddziałami przedszkolnymi.

Ponadto, biorąc pod uwagę obecną sytuację epidemiczną i zawieszanie zajęć edukacyjnych z powodu rozprzestrzeniania się wirusa COVID-19, Agencja Restrukturyzacji i Modernizacji Rolnictwa informuje, iż w przypadku braku możliwości dostarczenia produktów do czynnych oddziałów przedszkolnych - przy szkołach podstawowych z oddziałami przedszkolnymi, zakupionych w ramach realizacji Programu, z powodu zamknięcia lub zawieszenia funkcjonowania placówki, Dostawcy mają obecnie, od 9 listopada, możliwość bezpłatnego przekazania ich do:

- jednostek organizacyjnych, których rejestr prowadzi Prezes Agencji Restrukturyzacji i Modernizacji Rolnictwa na podstawie art. 12 ust. 5 ustawy z dnia 19 grudnia 2003 r. o organizacji rynków owoców i warzyw oraz chmielu (Dz. U. z 2019 r. poz. 935),
- szpitali w rozumieniu ustawy z dnia 15 kwietnia 2011 r. o działalności leczniczej (Dz. U. z 2020 r. poz. 295),
- służb mundurowych, np. wojsko, policja itp.,
- domów Pomocy Społecznej,
- hospicjów,
- domów dziecka, rodzin zastępczych itp.,

Należy wskazać, iż dystrybucja produktów powinna odbywać się zgodnie z

zawartymi umowami i harmonogramami dostaw. W pierwszej kolejności należy dostarczać produkty łatwo psujące się, z krótkimi terminami ważności.

Zatwierdzony Dostawca zobowiązany jest utrzymywać stały kontakt z osobą uprawnioną do reprezentowania szkoły podstawowej, celem monitorowania sytuacji w zakresie funkcjonowania oddziałów przedszkolnych - w przypadku szkół podstawowych z oddziałami przedszkolnymi.

Zatwierdzony Dostawca zobowiązany jest pozyskać od Dyrektora szkoły kopię za-
wiadomienia o zawieszeniu zajęć

edukacyjnych, o którym mowa w § 18 ust. 3 rozporządzenia Ministra Edukacji Narodowej i Sportu z dnia 31 grudnia 2002 r. w sprawie bezpieczeństwa i higieny w publicznych i niepublicznych szkołach i placówkach (Dz. U. z 2020 r., poz. 1604).

Dorota Śmigielska
d.smigielska@pfb.pl