

Rynek Mleka IX/2020



Spis treści

Pogłowie bydła

Skup mleka

Ceny skupu mleka

Produkcja artykułów mleczarskich

Ceny artykułów mleczarskich

Aktualności

Pogłowie bydła

Populacja bydła w czerwcu 2020 roku wynosiła 6 328,4 tys. sztuk i była o 0,5% tj. o 29,7 tys. szt. niższa niż przed rokiem, ale o 1,1% wyższa niż w grudniu 2019 r. (o 66,8 tys. sztuk).

Pogłowie cieląt do 1 roku spadło o 4,3% w porównaniu z czerwcem 2019 r., a w porównaniu do grudnia 2019 r. spadło o 3,1% i wynosiło 1 694,0 tys. sztuk.

Liczba młodego bydła w wieku 1-2 lata zwiększyła się o 1,6% w porównaniu ze stanem w roku ubiegłym, a w porównaniu z grudniem 2019 r. populacja została zwiększona o 2,3% i osiągnęła poziom 1 796,1 tys. sztuk.

Pogłowie krów wzrosło o 1,1% w porównaniu z czerwcem 2019 r., również w porównaniu z grudniem 2019 roku odnotowano wzrost o 3,4%, osiągając tym samym poziom 2 487,5 tys. sztuk.

W strukturze stada bydła ogółem udział poszczególnych grup wiekowo-użytkowych w czerwcu 2020 r. wynosił: cielęta w wieku poniżej 1 roku (26,8%), młode bydło hodowlane i rzeźne w wieku 1-2 lat (28,4%), krowy (39,3%), pozostałe bydło dorosłe hodowlane i rzeźne w wieku 2 lat i więcej (5,5%).

Pogłowie krów mlecznych w czerwcu 2020 roku wynosiło 2 224,9 tys. sztuk, wobec 2 221 tys. sztuk w czerwcu 2019 r.

Polska	2 224 891
Dolnośląskie	24 789
Kujawsko-pomorskie	142 458
Lubelskie	119 488
Lubuskie	12 841
Łódzkie	180 380
Małopolskie	79 974
Mazowieckie	500 109
Opolskie	40 194
Podkarpackie	36 037
Podlaskie	437 930
Pomorskie	57 917
Śląskie	44 700
Świętokrzyskie	47 035
Warmińsko-mazurskie	171 507
Wielkopolskie	302 932
Zachodniopomorskie	26 600

Pogłowie krów mlecznych
w województwach VI 2020 (tys. szt.);

Źródło: GUS

Wyszczególnienie	VI 2020 w tys. szt.	VI 2019 =100	XII 2019 =100
Bydło	6 328,4	99,5	101,1
Cielęta w wieku poniżej 1 roku	1 694,0	95,7	96,9
Młode bydło w wieku 1–2 lat	1 796,1	101,6	102,3
Bydło w wieku 2 lat i więcej	2 838,2	100,7	102,9
w tym krowy	2 487,5	101,1	103,4

Pogłowie bydła w czerwcu 2020 r.; Źródło: GUS

Rok		Krowy ogółem	Krowy pozostałe	Krowy mleczne
2010	VI	2656	118	2538
	XII	2636	107	2529
2011	VI	2626	153	2473
	XII	2568	122	2446
2012	VI	2578	137	2441
	XII	2469	123	2346
2013	VI	2531	170	2361
	XII	2442	143	2299
2014	VI	2479	169	2310
	XII	2403	155	2248
2015	VI	2445	166	2279
	XII	2303	169	2134
2016	VI	2332	186	2146
	XII	2304	174	2130
2017	VI	2374	220	2154
	XII	2341	188	2153
2018	VI	2429	196	2233
	XII	2417	203	2214
2019	VI	2461	240	2221
	XII	2403	239	2164
2020	VI	2487,5	262,7	2224,8

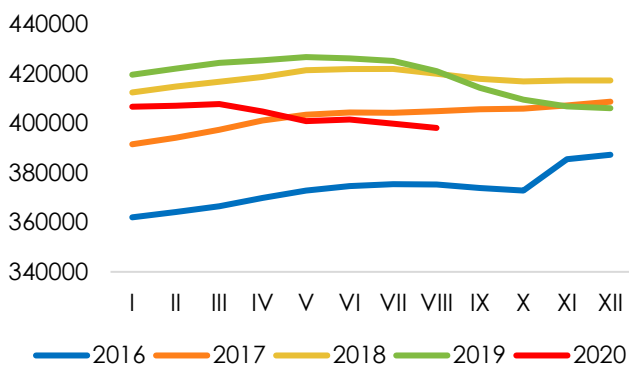
Pogłowie krów w Polsce w tys. sztuk: Dane GUS, IERiGŻ-PIB

Wyszczególnienie	2017	2018	2019	Wskaźniki dynamiki			
				2017	2018	2019	
				Rok poprzedni = 100		2017 = 100	
UE-15	18 191,1	17 803,6	17 628,3	99,1	97,9	99,0	96,9
UE-13	5 122,0	5 104,8	4 986,1	99,2	99,7	97,7	97,3
w tym Polska	2 152,8	2 214,1	2 164,5	101,1	102,8	97,7	100,5
UE-28	23 313,1	22 908,5	22 614,4	99,1	98,3	98,7	97,0

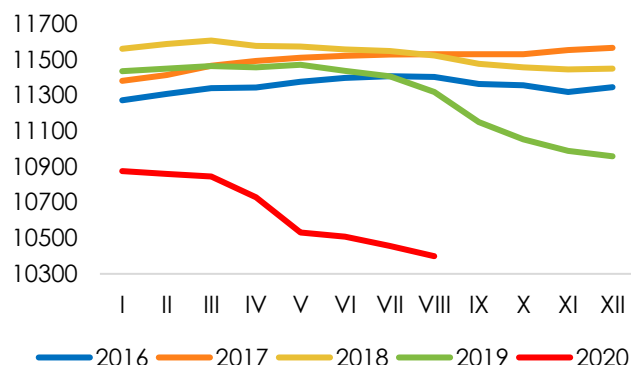
Pogłowie krów mlecznych w Unii Europejskiej tys. sztuk (XII); Źródło: Dane GUS, IERiGŻ-PIB

Ocena użytkowości 2020

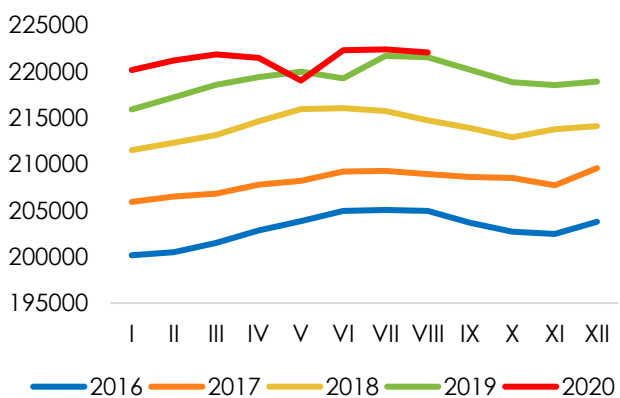
RO Parzniew - krowy



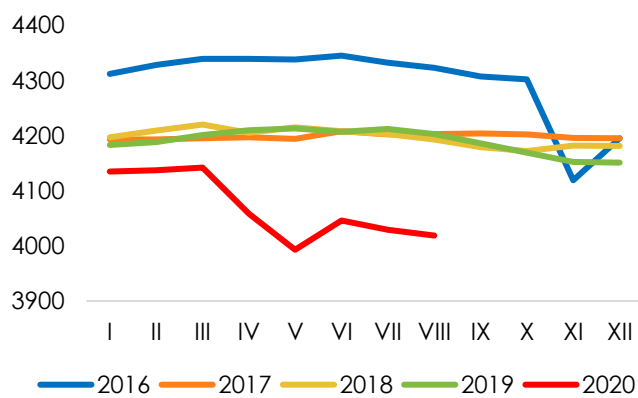
RO Parzniew - stada



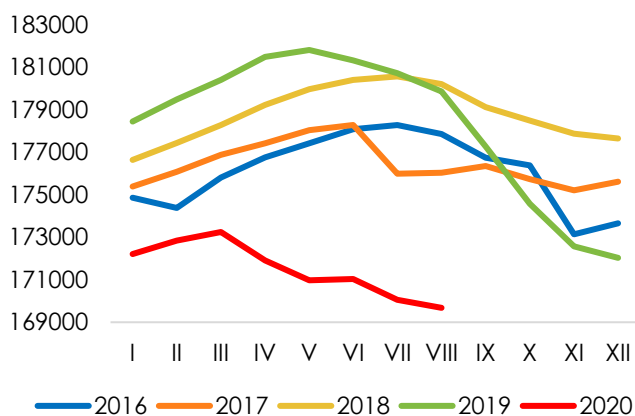
RO Poznań - krowy



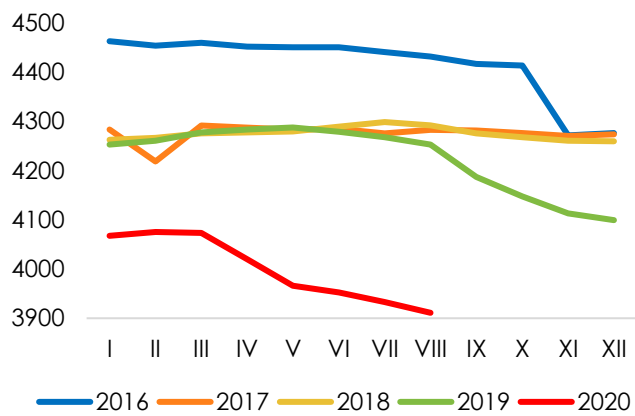
RO Poznań - stada



RO Bydgoszcz - krowy



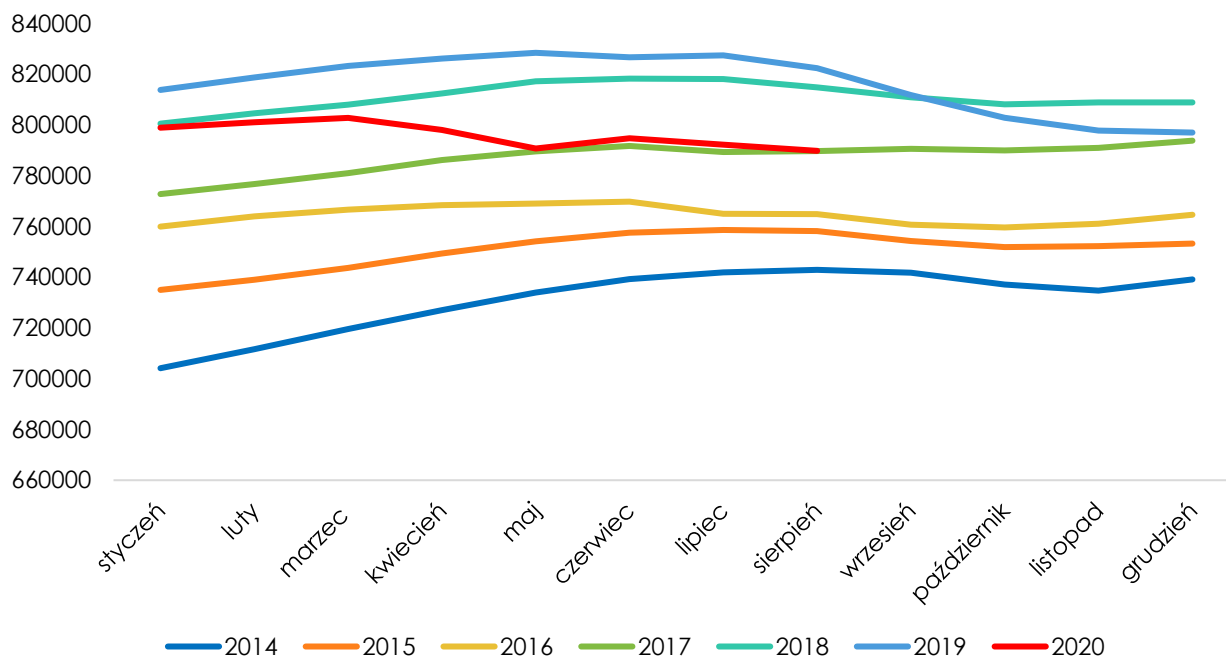
RO Bydgoszcz - stada



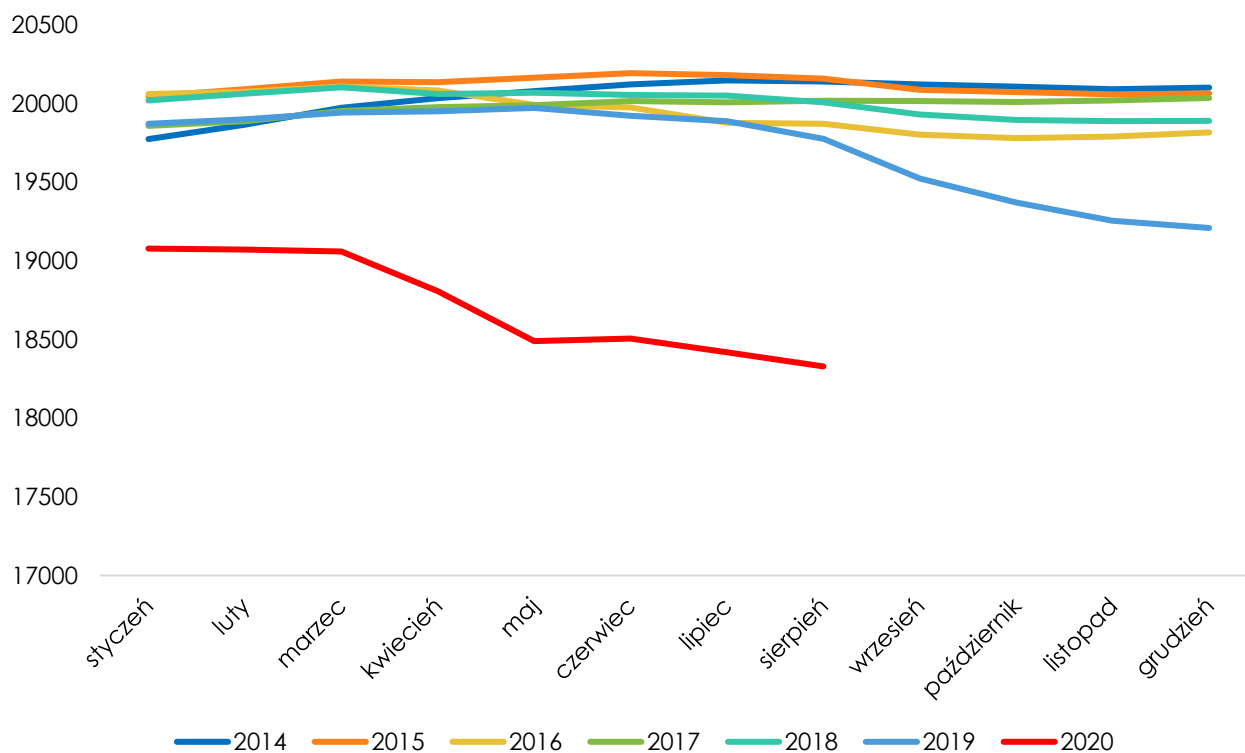
Źródło: Dane PFHBiPM

Ocena użytkowości 2014–2020

Krowy



Stada



Skup mleka

Skup mleka w sierpniu wyniósł **1 019,0 mln l** (GUS)



W porównaniu z lipcem 2020 r.

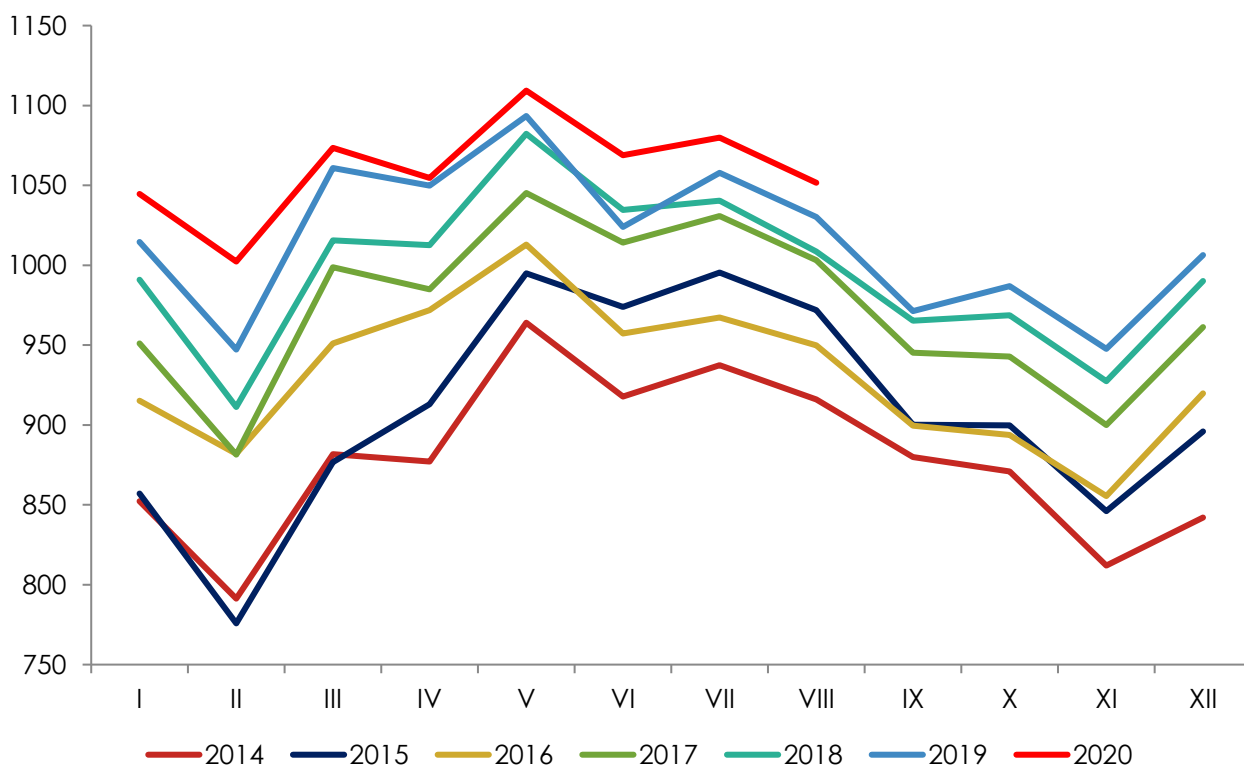
2,6%



W porównaniu z sierpniem 2019 r.

2,1%

W okresie od stycznia do sierpnia bieżącego roku skupiono **8 221,5 mln l**, tj. o 2,5% więcej niż w analogicznym okresie 2019 r.



Skup mleka w Polsce w latach 2014–2020 (mln kg)

województwo	wg siedziby jednostki skupującej	wg siedziby producenta	różnica w ilościach skupionego mleka	różnica [%]
Polska	8 221 450	8 221 450	x	x
dolnośląskie	35 523	115 289	-79 766	-69,2%
kujawsko-pomorskie	245 625	571 467	-325 842	-57,0%
lubelskie	496 897	397 540	99 357	25,0%
lubuskie	152 065	67 821	84 244	124,2%
łódzkie	502 664	572 722	-70 058	-12,2%
małopolskie	95 951	95 491	460	0,5%
mazowieckie	1 706 561	1 778 242	-71 681	-4,0%
opolskie	149 465	189 071	-39 606	-20,9%
podkarpackie	48 549	70 026	-21 477	-30,7%
podlaskie	3 006 472	1 803 733	1 202 739	66,7%
pomorskie	97 181	226 557	-129 376	-57,1%
śląskie	126 995	173 805	-46 810	-26,9%
świętokrzyskie	229 724	120 643	109 081	90,4%
warmińsko-mazurskie	233 761	638 233	-404 472	-63,4%
wielkopolskie	1 061 430	1 312 257	-250 827	-19,1%
zachodniopomorskie	32 587	88 553	-55 966	-63,2%

Zestawienie ilości skupionego mleka w okresie styczeń – sierpień 2020 r. w tys. litrów;

Źródło: GUS

W okresie od stycznia do sierpnia 2020 roku najwięcej mleka ubyło z województw: warmińsko-mazurskiego (404,5 mln l), kujawsko – pomorskiego (325,8 mln l), wielkopolskiego (250,8 mln l). Z innych województw mleko trafiło głównie do województwa podlaskiego (1 202,7 mln l).

Skup mleka w Unii Europejskiej

W lipcu 2020 roku do mleczarni w UE – 27 trafiło 12 558,7 tys. ton mleka.

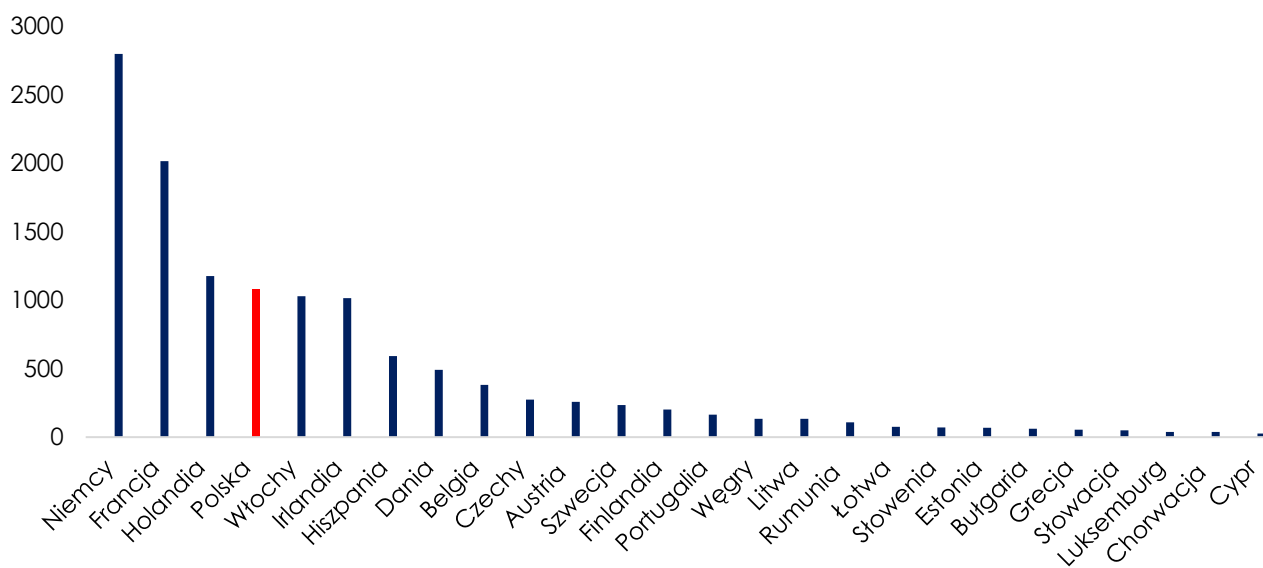


2,1% niż rok wcześniej

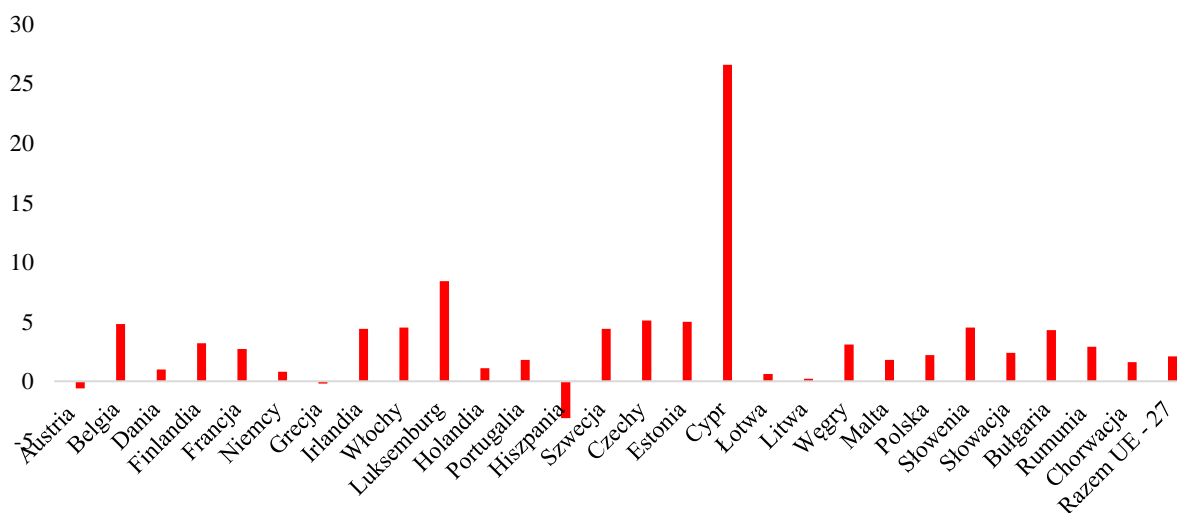


0,6% niż przed miesiącem

Pięciu największych producentów UE-27 (Niemcy, Francja, Holandia, Polska, Włochy) skupiło w analizowanym miesiącu łącznie 8 093,3 tys. ton mleka tj. o 2% więcej niż w 2019 roku, stanowi to 64,4% całego mleka skupionego w UE.



Zmiana r/rw %



Ceny mleka w skupie

W II połowie 2019 roku ceny mleka utrzymywały trend wzrostowy, jednak w lutym bieżącego roku trend uległ odwróceniu. Dopiero w lipcu ceny delikatnie wzrosły i taki trend utrzymuje się w kolejnych miesiącach.

Według danych Głównego Urzędu Statystycznego w sierpniu 2020 r. średnia cena mleka w skupie wynosiła 133,26 zł/hl i była o 2% wyższa niż w lipcu 2020 r. oraz o 2% wyższa niż w sierpniu 2019 roku.

Średnia cena mleka w okresie od stycznia do sierpnia bieżącego roku wynosiła 133,72 zł/hl i była o 1% niższa w porównaniu z tym samym okresem 2019 r.



Ceny w sierpniu 2020 r. w porównaniu z lipcem 2020 r.

2,0%

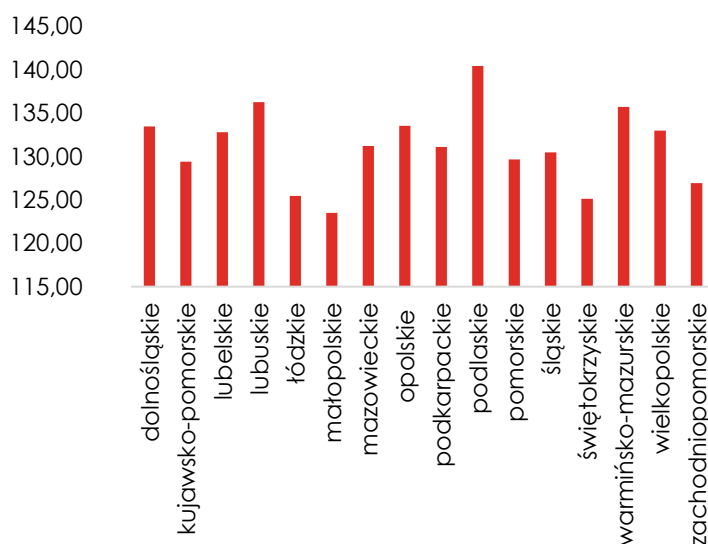


W porównaniu z sierpniem 2019 roku

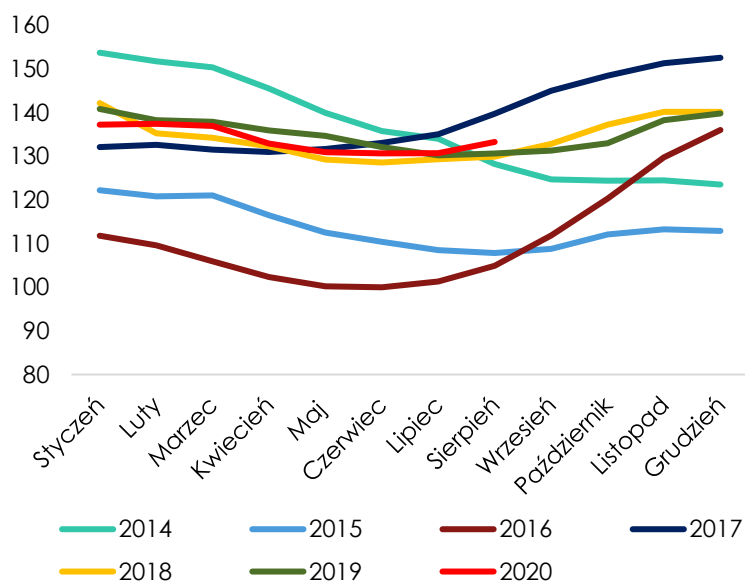
2,0%

Zróznicowanie cen netto skupu mleka jest bardzo wyraźne w województwach.

W sierpniu 2020 roku najniższą cenę otrzymywali producenci z województw: małopolskiego – 123,49 zł/hl, świętokrzyskiego – 125,13 zł/hl, łódzkiego – 125,44 zł/hl. Natomiast najwyższa cena mleka była wypłacona w województwach: podlaskim – 140,42 zł/hl, lubuskim – 136,25 zł/hl oraz warmińsko-mazurskim – 135,69 zł/hl.

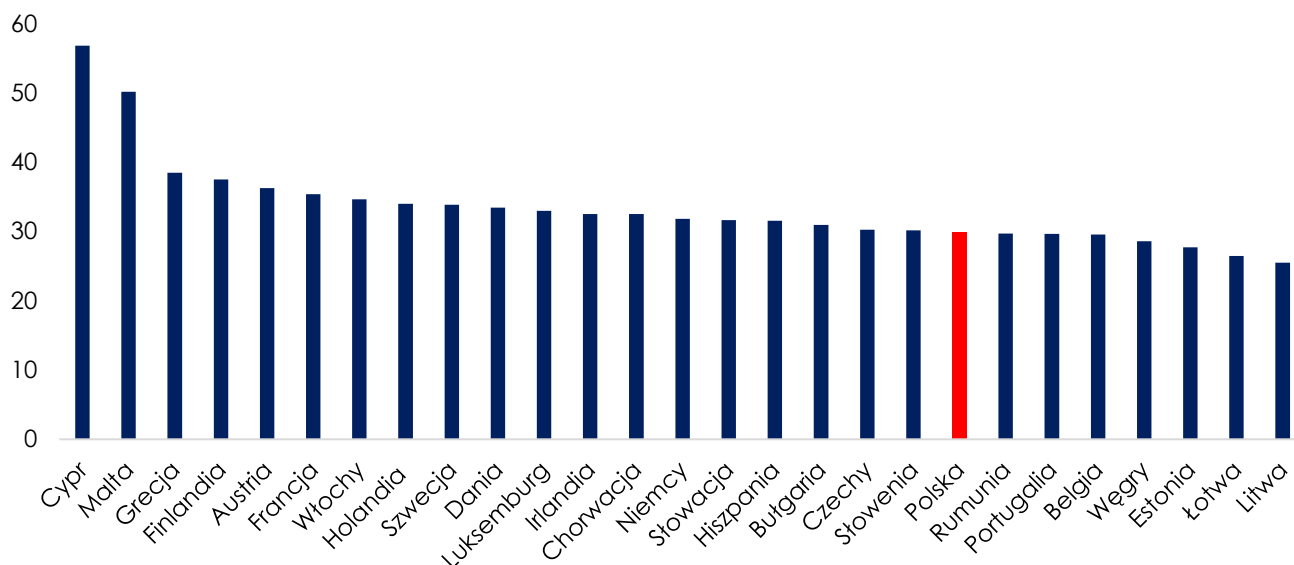


Ceny w Polsce w latach 2014–2020 zł/hl



Cena skupu mleka w Unii Europejskiej

Średnia cena mleka w lipcu 2020 r.



32,84 0,8% więcej niż przed miesiącem

EUR/100 kg 2,9% mniej niż w lipcu 2019 roku

Firma	Kraj	XII 19	I 20	II 20	III 20	IV 20	V 20	VI 20	VII 20
Belgomilk (Milco-bel)	Belgia	33,72	33,72	32,72	29,72	28,81	28,73	28,73	28,73
Alois Muller	Niemcy	31,48	31,48	31,48	30,98	30,88	30,39	30,39	30,68
DMK	Niemcy	32,25	32,68	32,68	33,18	32,86	31,93	31,93	30,4
Arla Foods Denmark	Dania	32,47	32,46	32,47	33,46	33,5	32,53	32,56	31,83
Valio	Finlandia	35,88	35,88	35,88	35,88	35,88	35,88	35,88	35,88
Savencia	Francja	35,09	35,09	35,09	34,6	33,19	33,49	33,97	34,46
Danone	Francja	33,18	33,96	33,96	33,96	34,25	34,25	34,25	37,1
Lactalis	Francja	35,61	35,42	35,72	35,03	34,5	34,5	34,5	33,48
Sodiaal	Francja	34,22	34,78	35,06	34,86	33,87	33,34	33,34	34,66
Dairy Crest Davidstow	W. Brytania	35,75	33,95	33,48	30,93	29,11	28,08	28,08	28,06
Dairygold	Irlandia	31,31	31,8	33,75	30,78	28,81	29,3	29,3	30,8
Glanbia	Irlandia	31,14	32,52	33,29	30,53	28,62	28,8	28,8	30,29
Kerry	Irlandia	32,01	32,01	32,01	31,31	30,49	30,46	30,46	31,27
Granarolo	Włochy	41,27	39,33	39,33	39,33	38,35	37,87	37,87	37,87
Friesland - Campina	Holandia	35,88	34,63	35,32	35,08	33,91	32	32	32
ŚREDNIA		33,99	33,89	34,23	33,26	32,47	32,2	32,2	32,51
Fonterra	NZ	33,8	33,91	31,84	31,19	31,06	31,44	28,71	28,82
USA	US	43,41	38,39	38,81	36,57	29,75	27,64	46,09	52,67

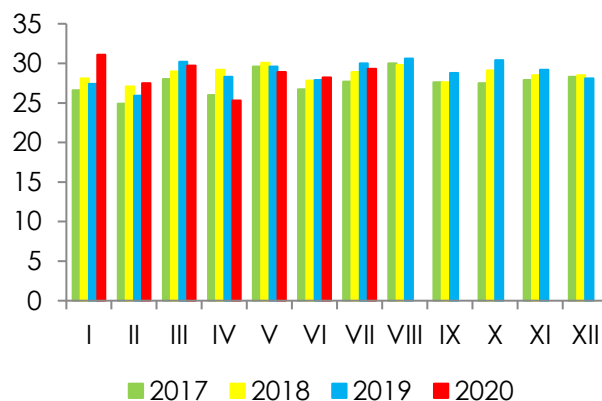
Produkcja artykułów mleczarskich

W okresie od stycznia do lipca 2020 r. wyprodukowano 1 992,5 mln l mleka spożywczego i było to o 5,6% więcej niż w tym samym okresie 2019 roku.

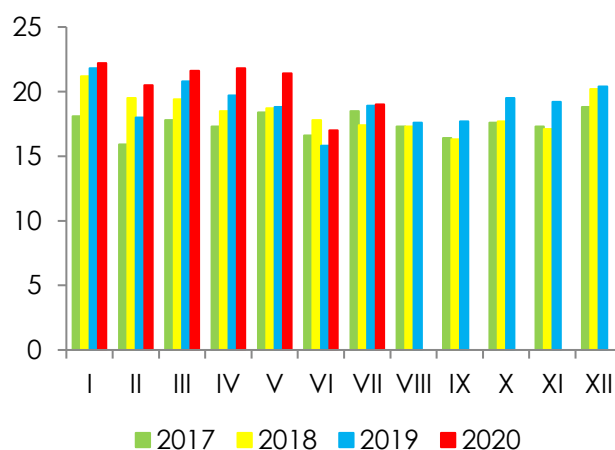
W okresie siedmiu miesięcy bieżącego roku wyprodukowano 200,0 tys. ton serów podpuszczkowych dojrzewających i było to o 0,4% więcej niż w roku 2019.

Według danych Głównego Urzędu Statystycznego łączna produkcja masła w okresie od stycznia do lipca 2020 roku osiągnęła poziom 143,5tys. ton, tj. o 7,2% więcej niż w 2019 roku.

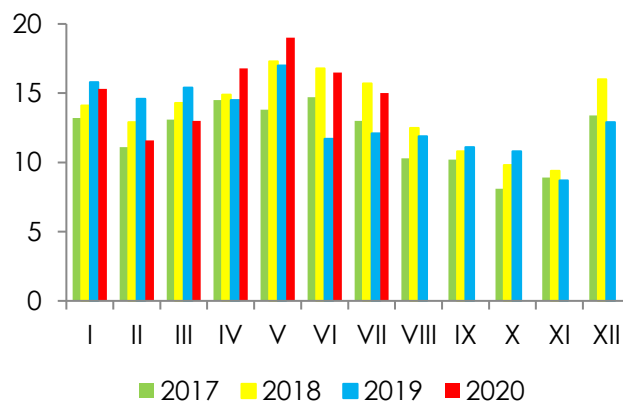
W ciągu siedmiu miesięcy 2020 r. zwiększono produkcję odtłuszczonego mleka w proszku o 6% w porównaniu z rokiem 2019 r tj. do 107,2 tys. ton. Ograniczono natomiast produkcja pełnego mleka w proszku o 23,7% w porównaniu z rokiem 2019 i ukształtowała się na poziomie 18,4 tys. ton.



Sery podpuszczkowe



Masło



Odtłuszczone mleko w proszku

Produkcja w lipcu 2020 r.

Sery podpuszczkowe

29,3 tys. t

○ 3,9% więcej niż przed miesiącem, ale o 2,3% mniej niż w analogicznym miesiącu 2019 roku

Mleko płynne

277,1 mln l

○ 3,6% więcej niż miesiąc wcześniej oraz o 3,2% więcej niż w lipcu 2019 roku

Sery twarogowe

38,3 tys. t

Na tym samym poziomie co w czerwcu 2020, ale o 2,3% mniej niż w lipcu 2019 roku

Odtłuszczone mleko w proszku

15,0 tys. t

○ 9,1% mniej niż przed miesiącem, ale o 24% więcej niż w analogicznym miesiącu 2019 roku

Śmietana

20,0 mln l

○ 3,4% mniej niż przed miesiącem, ale tyle samo co w lipcu 2019 roku

Pełne mleko w proszku

1,9 tys. t

○ 53,7% mniej niż w analogicznym miesiącu 2019 roku.

Masło

19,0 tys. t

○ 11,8% więcej niż w czerwcu 2020 r. oraz o 0,5% więcej niż w lipcu 2019 roku

Jogurtu

31,9 mln l

○ 1,3% więcej niż przed miesiącem oraz o 3,6% więcej niż w analogicznym miesiącu 2019 roku

Serwatka

150,4 tys. t

○ 1,2% mniej w porównaniu z analogicznym miesiącem 2019 roku

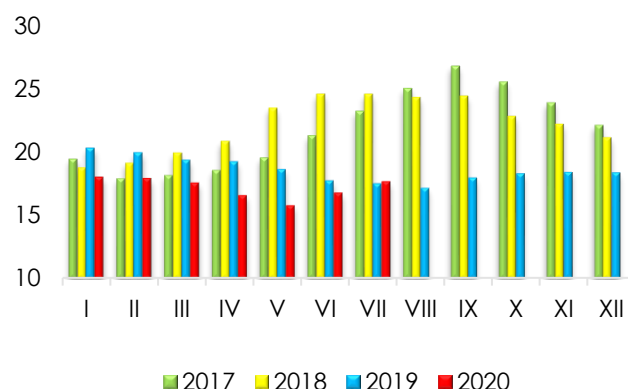
Ceny artykułów mleczarskich

W lipcu 2020 r. cena masła w blokach ukształtowała się na poziomie 17,61 zł/kg i była o 5,3% wyższa niż w czerwcu 2020 roku oraz o 0,9% wyższa niż w analogicznym miesiącu 2019 roku. W okresie od stycznia do lipca 2020 r. średnia cena masła w blokach wynosiła 17,14 zł/kg i była o 9,4% niższa niż w 2019 roku.

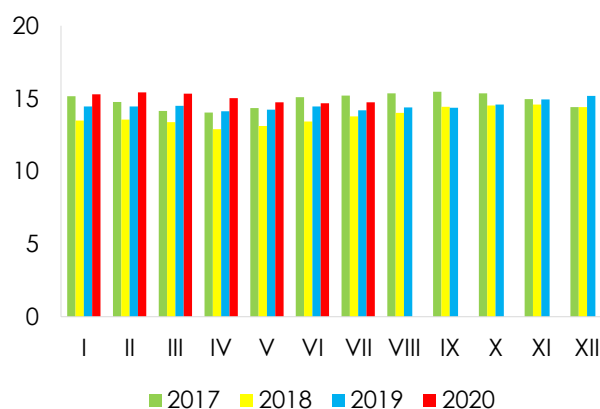
Za ser Gouda w siódmym miesiącu 2020 r. przetwórcy otrzymywali 14,74 zł/kg tj. o 0,4% więcej niż miesiąc wcześniej oraz o 3,9% więcej niż w lipcu 2019 roku. W okresie od stycznia do lipca 2020 roku średnia cena sera Gouda wynosiła 15,03 zł/kg i była o 4,8% wyższa niż w analogicznym okresie 2019 roku.

Cena odtłuszczonego mleka w proszku w lipcu 2020 r. ukształtowała się na poziomie 9,75 zł/kg tj. o 0,6% więcej niż w poprzednim miesiącu oraz o 11,2% więcej niż w 2019 roku. W okresie siedmiu miesięcy 2020 r. średnia cena odtłuszczonego mleka w proszku wynosiła 10,32 zł/kg i była o 27% wyższa niż w 2019 roku.

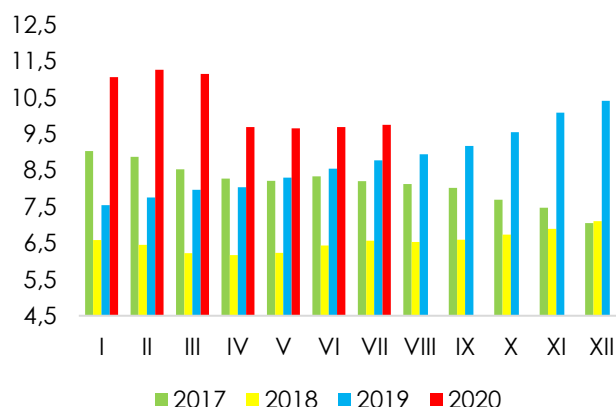
Masło



Ser Gouda



OMP



Tygodniowe notowania cen produktów mleczarskich

24 – 30.08.2020

	[zł/kg]	różnica względem wcześniejszego:		
		roku [%]	mie- siąca [%]	tygo- dnia [%]
Masło w blokach	14,72	-2,6	2,5	3,0
Masło konfek- cjonowane	16,88	1,8	1,0	0,4
OMP	9,19	4,3	3,5	2,5
PMP	11,57	-3,6	-0,3	0,1
Ser Edamski	12,78	-0,3	-2,7	-2,8
Ser Gouda	13,24	0,2	0,8	-2,4

31.08 – 06.09.2020

	[zł/kg]	różnica względem wcześniejszego:		
		roku [%]	mie- siąca [%]	tygo- dnia [%]
Masło w blokach	14,38	-5,7	-1,9	-2,3
Masło konfek- cjonowane	17,18	1,2	5,2	1,8
OMP	9,2	3,2	10,1	0,1
PMP	11,60	-2,3	1,1	0,3
Ser Edamski	13,06	2,0	1,3	2,1
Ser Gouda	13,58	0,4	3,0	2,5

07 – 13.09.2020

	[zł/kg]	różnica względem wcześniejszego:		
		roku [%]	mie- siąca [%]	tygo- dnia [%]
Masło w blokach	14,72	-7,3	2,8	2,4
Masło konfek- cjonowane	17,43	-1,0	5,3	1,4
OMP	9,18	1,1	3,5	-0,2
PMP	11,56	-3,3	-0,9	-0,4
Ser Edamski	13,24	4,6	0,3	1,4
Ser Gouda	13,39	-0,7	0,9	-1,4

14 – 20.09.2020

	[zł/kg]	różnica względem wcześniejszego:		
		roku [%]	mie- siąca [%]	tygo- dnia [%]
Masło w blokach	15,23	-7,2	6,5	3,5
Masło konfek- cjonowane	17,58	-3,1	4,6	0,9
OMP	9,19	0,7	2,4	0,1
PMP	11,43	-3,8	-1,1	-1,1
Ser Edamski	13,05	2,8	-0,8	-1,5
Ser Gouda	13,37	-0,4	-1,4	-0,1

Ceny artykułów mleczarskich na rynkach zagranicznych

Masło

W dniu 28 sierpnia 2020 roku w portach Europy Zachodniej cena ukształtowała się na poziomie 4 038 USD/t i była o 1% niższa niż w poprzednim notowaniu, 2,5% wyższa niż przed miesiącem, o 3,5% wyższa niż przed rokiem. W Stanach Zjednoczonych cena masła w połowie września wynosiła 3 263 USD/t, o 1% mniej niż w poprzednim notowaniu, 0,3% mniej niż miesiąc wcześniej, o 33% mniej niż w analogicznym miesiącu 2019 r. Na GDT w dniu 15 września cena masła wynosiła 3 282 USD/t i była o 1,4% niższa niż dwa tygodnie wcześniej.

Odłuszczone mleko w proszku

W Europie Zachodniej cena OMP wynosiła 2 525 USD/t i była o 1,5% wyższa niż dwa tygodnie wcześniej, 1% wyższa niż przed miesiącem, o 7% wyższa niż w 2019 roku. W Stanach Zjednoczonych cena OMP wynosiła 2 210 USD/t, tj. o 4% więcej niż miesiąc wcześniej, ale o 4% mniej niż w 2019 r. Na GDT w dniu 15 września cena OMP wynosiła 2 889 USD/t, tj. o 8,4% więcej niż w poprzednim notowaniu.

Pełne mleko w proszku

Pod koniec sierpnia w portach Europy



Zachodniej cena PMP wynosiła 3 275 USD/t, o 0,4% taniej niż dwa tygodnie wcześniej, 1% więcej niż przed miesiącem, o 4% drożej niż w analogicznym miesiącu 2019 roku. W Stanach Zjednoczonych pełne mleko w proszku kosztowało 3 693 USD/t, tj. 1% mniej niż przed miesiącem, o 3% taniej niż w analogicznym miesiącu 2019 roku. Na GDT cena wynosiła 2 985 USD/t i była o 3,2% wyższa niż dwa tygodnie wcześniej.

Ser Cheddar

W Stanach Zjednoczonych 11 września cena sera Cheddar wynosiła 4 773 USD/t, o 2% więcej niż w poprzednim notowaniu, 19% więcej niż przed miesiącem, o 2% mniej niż w 2019 roku. Na aukcji Global Dairy Trade cena sera Cheddar wynosiła 3 674 USD/t i była o 7,2% wyższa niż w poprzednim notowaniu.

Aktualności

Premia z PROW dla przekazujących gospodarstwo

Od dnia 30 września 2020 roku, właściciel małego gospodarstwa, który zdecyduje się zakończyć działalność rolniczą i przekazać lub sprzedać swoją ziemię oraz inwentarz innemu rolnikowi, może ubiegać się w Agencji Restrukturyzacji i Modernizacji Rolnictwa o specjalną rekompensatę z PROW 2014-2020.

Wnioski w ramach poddziałania „Płatności na rzecz rolników kwalifikujących się do systemu dla małych gospodarstw, którzy trwale przekazali swoje gospodarstwo innemu rolnikowi” można składać do 29 października 2020 r. w biurach powiatowych Agencji.

Pomoc może być przyznana rolnikowi (osobie, a nie innemu podmiotowi prowadzącemu działalność rolniczą) wpisanemu do ewidencji producentów prowadzonej przez ARiMR, który uczestniczy w systemie dla małych gospodarstw w ramach płatności bezpośrednich.

Jednym z warunków uzyskania premii jest przekazanie przez rolnika posiadanego gospodarstwa (tj. gruntów rolnych oraz zwierząt) na powiększenie innego gospodarstwa lub innych gospodarstw. Gospodarstwo powiększone na skutek przejęcia gruntów od rolnika wnioskującego o rekompensatę musi osiągnąć powierzchnię co najmniej równą średniej powierzchni gospodarstwa rolnego w kraju (lub w województwie, jeżeli średnia wielkość liczona dla danego województwa jest mniejsza niż w kraju).

Przekazanie gospodarstwa musi być trwałe, czyli odbyć się wyłącznie na podstawie umowy sprzedaży albo umowy darowizny. Ponadto rolnik przejmujący grunty musi zobowiązać się, że będzie na nich prowadził działalność rolniczą przez okres co najmniej 5 lat.

Rolnik przekazujący swoje gospodarstwo może zachować na własne potrzeby nie więcej niż 0,5 ha gruntów rolnych.

Wysokość wsparcia stanowi 120% rocznej płatności, do której rolnik kwalifikuje się w ramach systemu dla małych gospodarstw. Premia naliczana jest od daty trwałego przekazania gospodarstwa do dnia 31 grudnia 2020 r. Wsparcie wypłacone jest jednorazowo.

Przez 5 lat, licząc od dnia przekazania gospodarstwa, rolnik nie może podlegać ubezpieczeniu w KRUS oraz nie może prowadzić działalności rolniczej. Może za to ubiegać się w ARiMR o premię na rozpoczęcie działalności pozarolniczej z PROW 2014-2020 i założyć własną firmę.

Powszechny Spis Rolny - PSR 2020

Spis rolny rozpoczął się 1 września i będzie prowadzony do 30 listopada 2020 r., według stanu na dzień 1 czerwca 2020 r. Spis obejmuje zasięgiem równocześnie cały kraj.

Spisowi podlegają gospodarstwa, które 1 czerwca br. prowadziły działalność rolniczą.

PSR realizowany jest jako badanie pełne, skierowane do gospodarstw rolnych, osób fizycznych oraz osób prawnych i jednostek organizacyjnych niemających osobowości prawnej.

Zakres, formę i tryb przeprowadzenia spisu, tryb prac związanych z przygotowaniem i opracowaniem wyników spisu reguluje Ustawa o powszechnym spisie rolnym w 2020r. przyjęta przez Prezydenta RP. Udział w spisie jest obowiązkowy. Brak udziału w spisie rolnym może skutkować nałożeniem kary grzywny określonej w ustawie o statystyce publicznej.

Podczas przeprowadzania spisu rolnego, najczęściej zadawane pytania dotyczą powierzchni gruntów, liczby zwierząt gospodarskich, upraw rolnych liczby ciągników, maszyn rolniczych, budynków inwentarskich. Formularz spisowy jest podzielony na 11 działów.

Pytania nie dotyczą wartości majątku, zarobków, przychodów.

W ramach prac spisowych został rozesłany list od Prezesa Głównego Urzędu Statystycznego, który osobiście zachęca wszystkich objętych obowiązkiem spisowym rolników do wzięcia udziału w tym najważniejszym badaniu rolniczym w Polsce.

List zawiera najważniejsze instrukcje związane z organizacją spisu, w tym numer gospodarstwa rolnego (w lewym górnym rogu listu) – który służy odbiorcom do logowania do aplikacji spisowej.

Powszechny Spis Rolny będzie przeprowadzany następującymi podstawowymi metodami:

- samospisu internetowego, poprzez formularz spisowy dostępny na stronie GUS, polegający na weryfikacji, aktualizacji i uzupełnieniu danych – (gov.pl)
- samospis przez telefon - dzwoniąc na infolinię spisową
- metodami uzupełniającymi, realizowanymi przez rachmistrzów tj. wywiadu telefonicznego przeprowadzonego przez rachmistrza spisowego; wywiadu bezpośredniego

przeprowadzonego przez rachmistrza wyposażonego w przenośne urządzenie mobilne.

Jeżeli z użytkownikiem gospodarstwa skontaktuje się rachmistrz spisowy, rolnik ma obowiązek udzielić rachmistrzowi odpowiedzi na pytania z formularza spisowego.

Obowiązek realizacji spisów rolnych nakłada na państwa członkowskie Unii Europejskiej rozporządzenie Parlamentu Europejskiego i Rady (UE) nr 2018/1091 z dnia 18 lipca 2018 r. w sprawie zintegrowanych statystyk dotyczących gospodarstw rolnych oraz rozporządzeń (WE) nr 1166/2008 i (UE) nr 1337/2017 (Dz. Urz. L 200 z 07.08.2018). Jednocześnie obowiązek ten wynika z rekomendacji Organizacji Narodów Zjednoczonych do spraw Wyżywienia i Rolnictwa (FAO), zawartych w dokumencie pt. Światowy program spisów rolnych rundy 2020 r.

Główny Urząd Statystyczny zapewnia, że wszystkie dane osobowe i dane o gospodarstwie rolnym są prawnie chronione i objęte tajemnicą statystyczną. Administratorem danych osobowych jest Prezes Głównego Urzędu Statystycznego.

Dane zebrane w spisie rolnym służą m.in. do opracowania programów rozwojowych polskiego rolnictwa i obszarów wiejskich i realnie przekładają się na wielkość środków, które Polska otrzymuje na programy rozwojowe dla rolnictwa.

Odbicie na GDT

Od ponad dwóch miesięcy notowania GDT charakteryzowały się trendem spadkowych, został on jednak wyhamowany podczas ostatniej aukcji w dniu 15 września 2020 roku. Jest to pierwszy wzrost od początku lipca. Ogólny indeks cenowy wzrósł o 3,6%. Średnia cena ukształtowała się na poziomie 3 092 USD

Dodatni indeks przełożył się na wzrost notowań czterech oferowanych kategorii produktów mleczarskich. Największe podwyżki odnotowano w przypadku odtłuszczonego mleka w proszku i sera Cheddar. Spadki natomiast dotyczyły dwóch produktów, z czego największy miał miejsce w przypadku laktozy.

Wyniki ostatniej sesji w dniu 15 września 2020 roku:

- Odtłuszczone mleko w proszku + 8,4% - cena 2 889 USD/t
- Ser Cheddar + 7,2% - cena 3 674 USD/t
- Pełne mleko w proszku + 3,2% - cena 2 985 USD/t
- Bezwodny tłuszcz mleczny + 2,0% - cena 3 910 USD/t
- Masło – 1,4% - cena 3 282 USD/t
- Laktoza – 2,7% - cena 1 277 USD/t
- Maślanka w proszku – nie była oferowana
- Serwatka w proszku – nie była oferowana

W miesiącach jesiennych cena mleka w Polsce zawsze odnotowywała wzrost, dodatni indeks podczas ostatniej akcji Global Dairy Trade może być dobrym zwiastunem poprawy sytuacji cenowej.

Tworzenie grup producentów i organizacji – nowy nabór

Prezes Agencji Restrukturyzacji i Modernizacji Rolnictwa poinformował o naborze wniosków o przyznanie pomocy w ramach działania „Tworzenie grup producentów i organizacji producentów” objętego Programem Rozwoju Obszarów Wiejskich na lata 2014-2020 w dniach od 19 października 2020 r. do 30 listopada

2020 r.

Warunki i tryb udzielania pomocy określa rozporządzenie Ministra Rolnictwa i Rozwoju Wsi z dnia 2 sierpnia 2016 r. w sprawie szczegółowych warunków i trybu przyznawania, wypłaty oraz zwrotu pomocy finansowej w ramach działania „Tworzenie grup producentów i organizacji producentów” objętego Programem Rozwoju Obszarów Wiejskich na lata 2014–2020

O pomoc finansową w ramach działania 9 „Tworzenie grup producentów i organizacji producentów” może ubiegać się:

1. grupa producentów rolnych:

- uznana od dnia 14 grudnia 2019 r. na podstawie przepisów ustawy z dnia 15 września 2000 r. o grupach producentów rolnych i ich związkach oraz o zmianie innych ustaw
- w skład której wchodzi wyłącznie osoby fizyczne,
- która została utworzona ze względu na produkt lub grupę produktów inne niż drób żywy (bez względu na wiek), mięso lub jadalne podroby drobiowe: świeże, chłodzone, mrożone, o których mowa w rozporządzeniu Ministra Rolnictwa i Rozwoju Wsi z dnia 19 kwietnia 2016 r. w sprawie wykazu produktów i grup produktów, ze względu na które mogą być tworzone grupy producentów rolnych, minimalnej rocznej wielkości produkcji towarowej oraz minimalnej liczby członków grupy producentów rolnych

2. organizacja producentów:

- uznana na podstawie przepisów

ustawy z dnia 11 marca 2004 r. o organizacji niektórych rynków rolnych albo 20 kwietnia 2004 r. o organizacji rynku mleka i przetworów mlecznych,

- która została utworzona ze względu na produkt lub grupę produktów inne niż należące do sektora mięsa drobiowego, o których mowa w części XX załącznika I do rozporządzenia Parlamentu Europejskiego i Rady (UE) nr 1308/2013 z dnia 17 grudnia 2013 r. ustanawiającego wspólną organizację rynków produktów rolnych oraz uchylającego rozporządzenia Rady (EWG) nr 922/72, (EWG) nr 234/79, (WE) nr 1037/2001 i (WE) nr 1234/2007. Powyższe podmioty muszą działać jako przedsiębiorcy prowadzący mikro, małe lub średnie przedsiębiorstwo, w rozumieniu załącznika nr I do rozporządzenia Komisji (UE) nr 651/2014 z dnia 17 czerwca 2014 r. uznającego niektóre rodzaje pomocy za zgodne z rynkiem wewnętrznym w zastosowaniu art. 107 i 108 Traktatu, które spełnią m. in. następujące warunki kwalifikowalności:
- zostały uznane przez dyrektora oddziału regionalnego Agencji Restrukturyzacji i Modernizacji Rolnictwa na podstawie planu biznesowego,
- łączą producentów jednego produktu lub grupy produktów, którzy nie byli członkami grupy producentów lub organizacji producentów, utworzonej ze względu na ten sam produkt lub grupę produktów,

której przyznano i wypłacono pomoc na rozpoczęcie działalności ze środków Unii Europejskiej po dniu 1 maja 2004 r. w ramach działań i mechanizmów określonych w rozporządzeniu Ministra Rolnictwa i Rozwoju Wsi z dnia 2 sierpnia 2016 r.,

- w skład grupy producentów nie wchodzi małżonkowie członków, o których mowa powyżej, z wyłączeniem małżonków, którzy mają ustanowioną rozdzielność majątkową,
- zadeklarują realizację planu biznesowego w celu osiągnięcia jego założeń w trakcie trwania 5-letniego okresu wsparcia.

Wsparcie stanowi procentowy ryczałt od wartości udokumentowanych rocznych przychodów netto grupy producentów rolnych / organizacji producentów ze sprzedaży produktów lub grupy produktów, ze względu na które grupa albo organizacja została uznana, wytworzonych przez jej członków w poszczególnych latach i sprzedanych odbiorcom niebędącym: członkami beneficjenta, współmałżonkiem członka beneficjenta, podmiotami powiązаныmi kapitałowo lub osobowo w sposób bezpośredni lub pośredni z członkiem beneficjenta lub jego współmałżonkiem.

Złożone przez grupy producentów rolnych i organizacje producentów wnioski zostaną poddane ocenie punktowej. Suma uzyskanych punktów będzie decydowała o kolejności przysługiwania pomocy.

Formularz wniosku o przyznanie pomocy

wraz z załącznikami oraz Instrukcją wypełniania są udostępnione na stronie internetowej Agencji Restrukturyzacji i Modernizacji Rolnictwa www.arimr.gov.pl.

Dorota Śmigielska
d.smigielska@pafb.pl