

# Rynek Mleka VIII/2020

---



## **Spis treści**

Pogłowie bydła

Skup mleka

Ceny skupu mleka

Produkcja artykułów mleczarskich

Ceny artykułów mleczarskich

Aktualności

## Pogłowie bydła

Populacja bydła w grudniu 2019 roku wynosiła 6 260,9 tys. sztuk i była o 1,3% tj. o 77,5 tys. szt. wyższa niż przed rokiem, ale o 1,5% niższa niż w czerwcu 2019 r. (o 97,2 tys. sztuk).

Pogłowie cieląt do 1 roku wzrosło o 2,4% w porównaniu z grudniem 2018 r., a w porównaniu do czerwca 2019 r. spadło o 1,1% wynosząc 1 750,9 tys. sztuk.

Liczba młodego bydła w wieku 1-2 lata zwiększyła się o 1,4% w porównaniu ze stanem w roku ubiegłym, a w porównaniu z czerwcem 2019 r. populacja została ograniczona o 0,7% i osiągnęła poziom 1 755,2 tys. sztuk.

Pogłowie krów spadło o 0,6% w porównaniu z grudniem 2018 r., również w porównaniu z czerwcem 2019 roku odnotowano spadek o 2,3%, osiągając tym samym poziom 2 403,7 tys. sztuk.

W strukturze stada bydła ogółem udział poszczególnych grup wiekowo-użytkowych w grudniu 2019 r. wynosił: cielęta w wieku poniżej 1 roku (28%), młode bydło hodowlane i rzeźne w wieku 1-2 lat (28%), krowy (38,4%), pozostałe bydło dorosłe hodowlane i rzeźne w wieku 2 lat i więcej (5,6%).

Pogłowie krów mlecznych w grudniu 2019 roku wynosiło 2 164,5 tys. sztuk, wobec 2 221 tys. sztuk w czerwcu 2019 r.

Polska	2 164 459
Dolnośląskie	24 806
Kujawsko-pomorskie	140 396
Lubelskie	122 999
Lubuskie	12 692
Łódzkie	181 070
Małopolskie	71 700
Mazowieckie	501 531
Opolskie	37 615
Podkarpackie	34 583
Podlaskie	429 023
Pomorskie	57 416
Śląskie	43 690
Świętokrzyskie	47 129
Warmińsko-mazurskie	167 818
Wielkopolskie	270 058
Zachodniopomorskie	21 935

Pogłowie krów mlecznych  
w województwach XII 2019 (tys. szt.);  
Źródło: GUS

Wyszczególnienie	XII 2019 w tys. szt.	XII 2018 =100	VI 2019 =100
Bydło	6 260,9	101,3	98,5
Cielęta w wieku poniżej 1 roku	1 750,9	102,4	98,9
Młode bydło w wieku 1–2 lat	1 755,2	101,4	99,3
Bydło w wieku 2 lat i więcej	2 754,8	100,5	97,7
w tym krowy	2 403,7	99,4	97,7

Pogłowie bydła w grudniu 2019 r.; Źródło: GUS

Rok		Krowy ogółem	Krowy pozostałe	Krowy mleczne
<b>2010</b>	VI	2656	118	2538
	XII	2636	107	2529
<b>2011</b>	VI	2626	153	2473
	XII	2568	122	2446
<b>2012</b>	VI	2578	137	2441
	XII	2469	123	2346
<b>2013</b>	VI	2531	170	2361
	XII	2442	143	2299
<b>2014</b>	VI	2479	169	2310
	XII	2403	155	2248
<b>2015</b>	VI	2445	166	2279
	XII	2303	169	2134
<b>2016</b>	VI	2332	186	2146
	XII	2304	174	2130
<b>2017</b>	VI	2374	220	2154
	XII	2341	188	2153
<b>2018</b>	VI	2429	196	2233
	XII	2417	203	2214
<b>2019</b>	VI	2461	240	2221
	XII	2403	239	2164

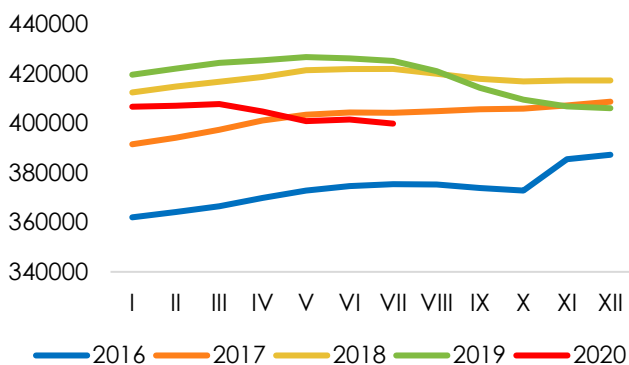
Pogłowie krów w Polsce w tys. sztuk: Dane GUS, IERiGŻ-PIB

Wyszczególnienie	2017	2018	2019	Wskaźniki dynamiki			
				2017	2018	2019	
				Rok poprzedni = 100		2017 = 100	
<b>UE-15</b>	18 191,1	17 803,6	17 628,3	99,1	97,9	99,0	96,9
<b>UE-13</b>	5 122,0	5 104,8	4 986,1	99,2	99,7	97,7	97,3
<b>w tym Polska</b>	2 152,8	2 214,1	2 164,5	101,1	102,8	97,7	100,5
<b>UE-28</b>	23 313,1	22 908,5	22 614,4	99,1	98,3	98,7	97,0

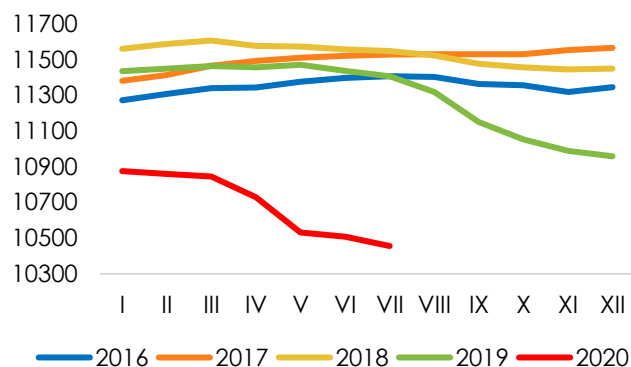
Pogłowie krów mlecznych w Unii Europejskiej tys. sztuk (XII); Źródło: Dane GUS, IERiGŻ-PIB

Ocena użytkowości 2020

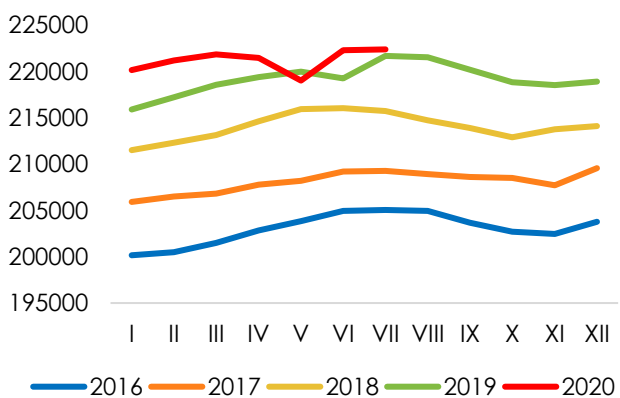
RO Parzniew - krowy



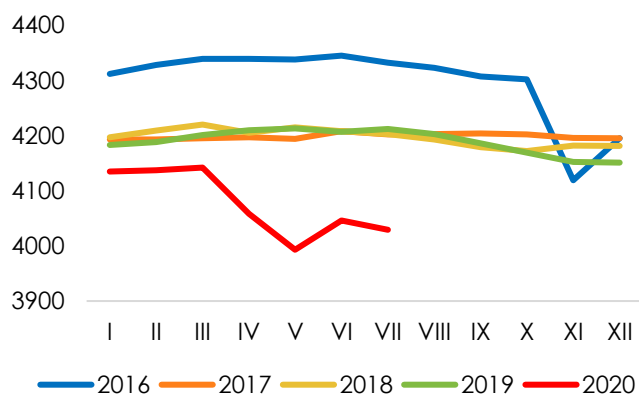
RO Parzniew - stada



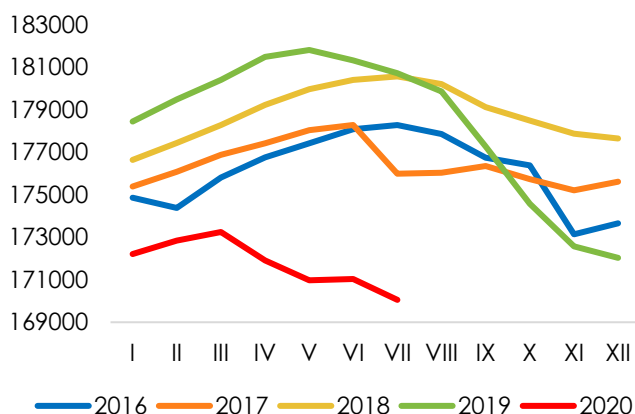
RO Poznań - krowy



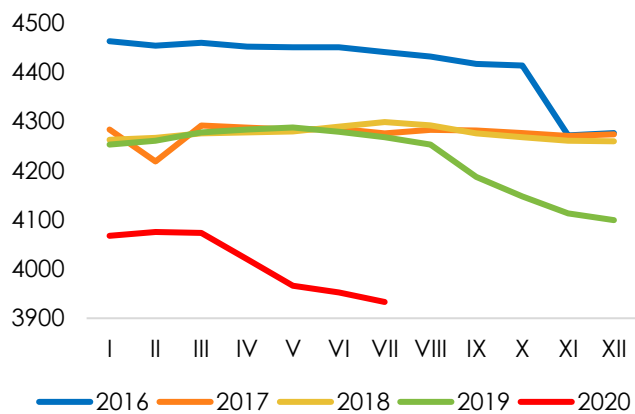
RO Poznań - stada



RO Bydgoszcz - krowy



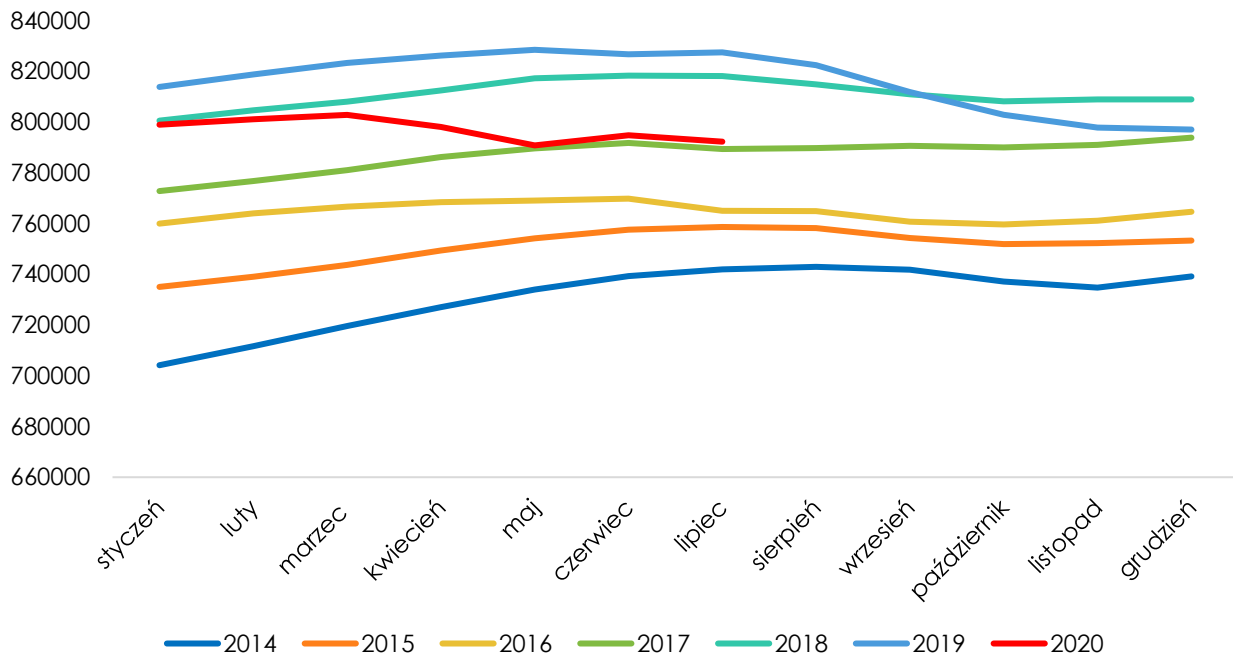
RO Bydgoszcz - stada



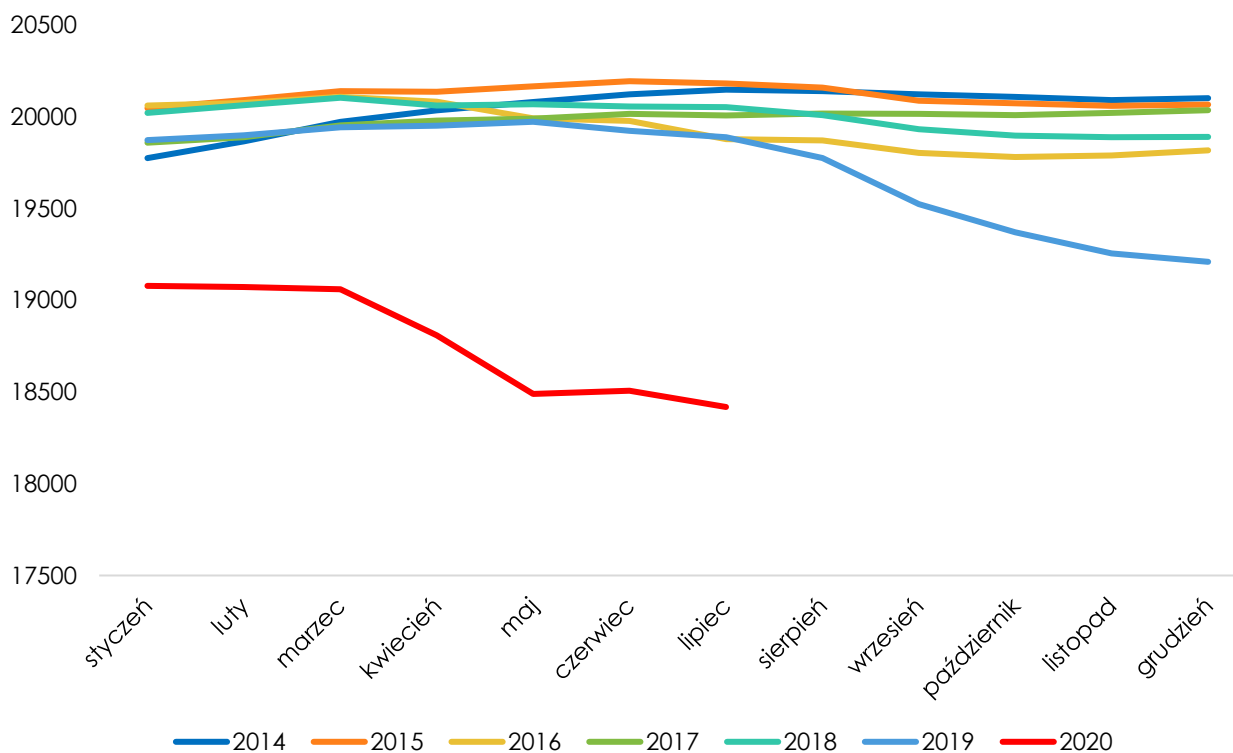
Źródło: Dane PFHBiPM

Ocena użytkowości 2014–2020

**Krowy**



**Stada**



## Skup mleka

Skup mleka w lipcu  
wyniósł **1 046,3 mln l** (GUS)



W porównaniu  
z czerwcem 2020 r.

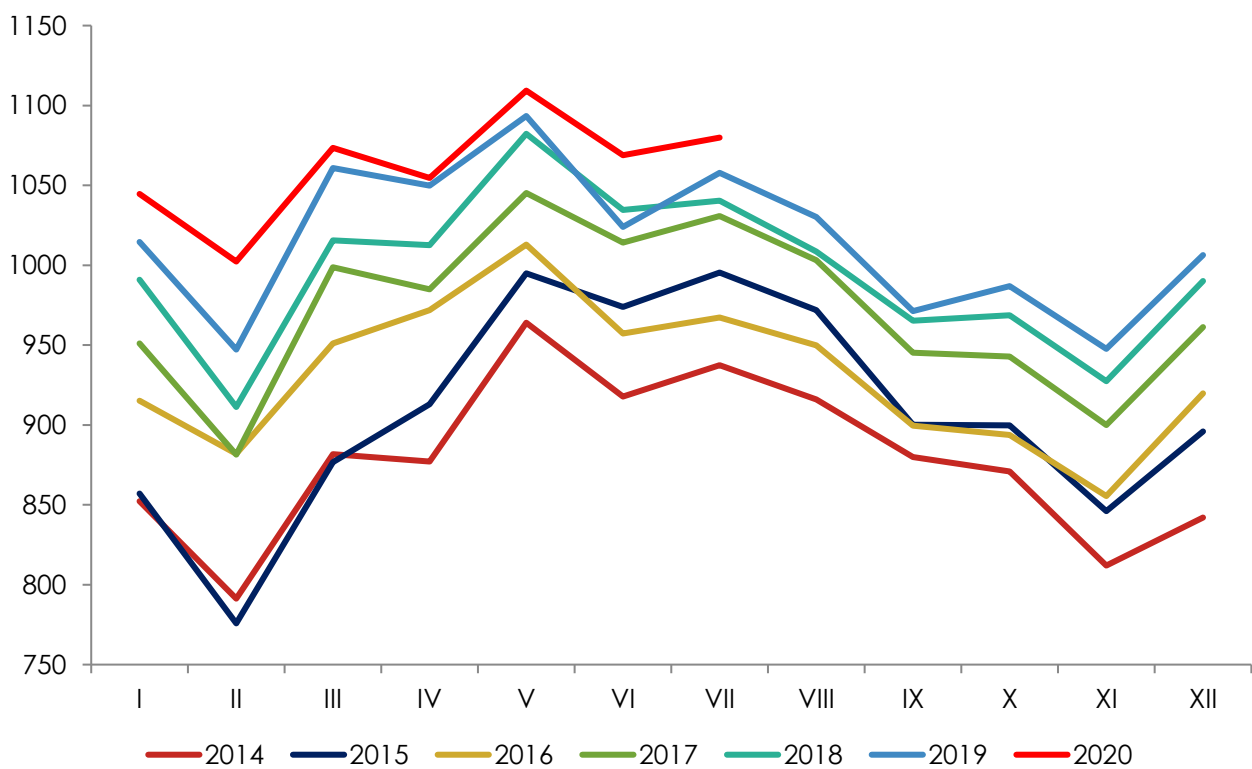
**1,0%**



W porównaniu  
z lipcem 2019 r.

**2,1%**

W okresie od stycznia do  
lipca bieżącego roku skupiono  
**7 202,5 mln l**, tj. o 2,6% więcej  
niż w analogicznym okresie 2019 r.



Skup mleka w Polsce w latach 2014–2020 (mln kg)

województwo	wg siedziby jednostki skupującej	wg siedziby producenta	różnica w ilościach skupionego mleka	różnica [%]
<b>Polska</b>	<b>7 202 467</b>	<b>7 202 467</b>	<b>x</b>	<b>x</b>
<b>dolnośląskie</b>	31 154	101 113	-69 959	-69,2%
<b>kujawsko-pomorskie</b>	218 732	501 641	-282 909	-56,4%
<b>lubelskie</b>	437 805	350 378	87 427	25,0%
<b>lubuskie</b>	133 415	59 103	74 312	125,7%
<b>łódzkie</b>	441 435	503 078	-61 643	-12,3%
<b>małopolskie</b>	84 036	83 794	242	0,3%
<b>mazowieckie</b>	1 490 159	1 556 623	-66 464	-4,3%
<b>opolskie</b>	131 680	166 108	-34 428	-20,7%
<b>podkarpackie</b>	42 135	59 123	-16 988	-28,7%
<b>podlaskie</b>	2 629 005	1 582 067	1 046 938	66,2%
<b>pomorskie</b>	84 855	197 966	-113 111	-57,1%
<b>śląskie</b>	112 383	152 679	-40 296	-26,4%
<b>świętokrzyskie</b>	201 413	106 046	95 367	89,9%
<b>warmińsko-mazurskie</b>	202 724	552 124	-349 400	-63,3%
<b>wielkopolskie</b>	933 239	1 153 318	-220 079	-19,1%
<b>zachodniopomorskie</b>	28 297	77 306	-49 009	-63,4%

Zestawienie ilości skupionego mleka w okresie styczeń – lipiec 2020 r. w tys. litrów;

Źródło: GUS

W okresie od stycznia do lipca 2020 roku najwięcej mleka ubyło z województw: warmińsko-mazurskiego (349,4 mln l), kujawsko – pomorskiego (282,9 mln l), wielkopolskiego (220,1 mln l). Z innych województw mleko trafiło głównie do województwa podlaskiego (1 046,9 mln l).



## Skup mleka w Unii Europejskiej

W czerwcu 2020 roku do mleczarni w UE – 27 trafiło 12 483,1 tys. ton mleka.

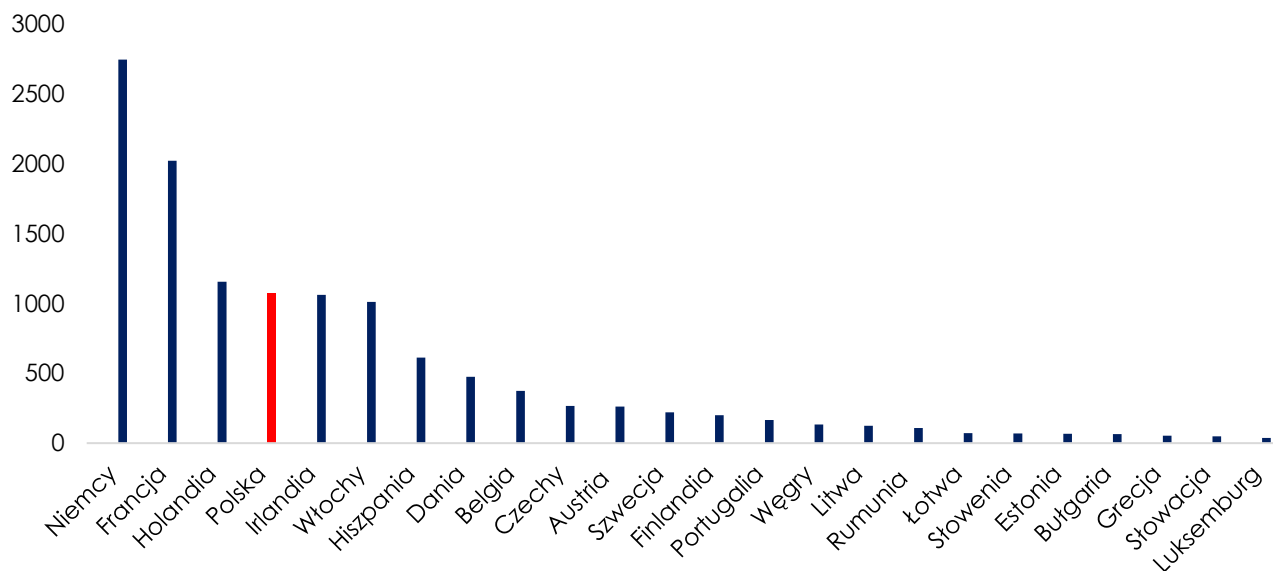


**1,4% niż rok  
wcześniej**

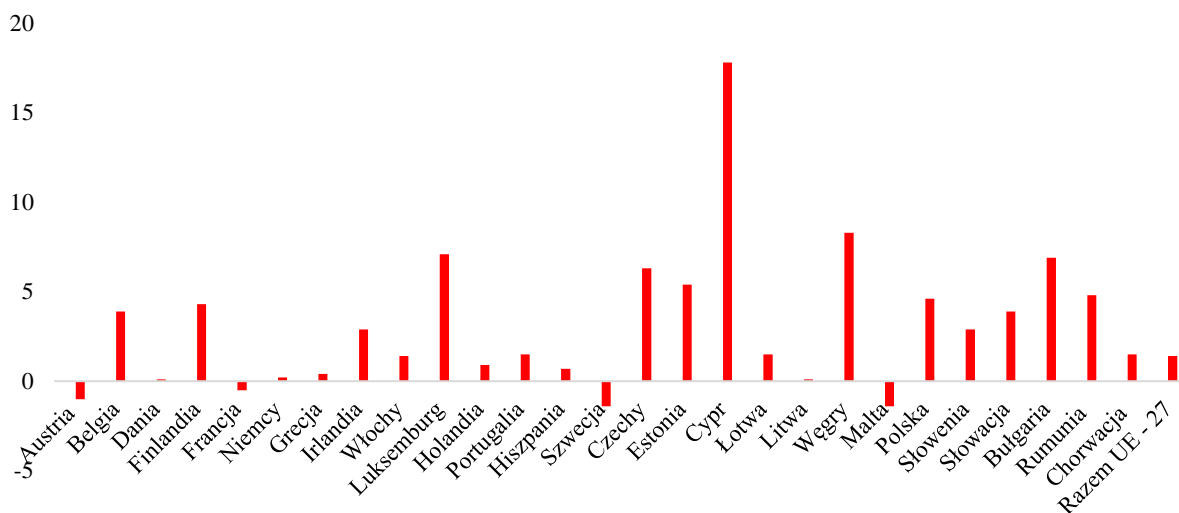


**5,4% niż przed  
miesiącem**

Pięciu największych producentów UE-27 (Niemcy, Francja, Holandia, Włochy, Polska) skupiło w analizowanym miesiącu łącznie 8 004,3 tys. ton mleka tj. o 0,9% więcej niż w 2019 roku, stanowi to 64,1% całego mleka skupionego w UE.



### Zmiana r/rw %

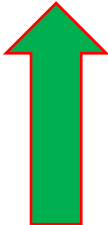


## Ceny mleka w skupie


W II połowie 2019 roku ceny mleka utrzymywały trend wzrostowy, jednak w lutym bieżącego roku trend uległ odwróceniu. Dopiero w lipcu ceny delikatnie wzrosły.

Według danych Głównego Urzędu Statystycznego w lipcu 2020 r. średnia cena mleka w skupie wynosiła 130,69 zł/hl i była o 0,5% wyższa niż w czerwcu 2020 r. oraz o 0,4% wyższa niż w lipcu 2019 roku.

Średnia cena mleka w okresie od stycznia do lipca bieżącego roku wynosiła 133,78 zł/hl i była o 1,4% niższa w porównaniu z tym samym okresem 2019 r.

 Ceny w lipcu 2020 r. w porównaniu z czerwcem 2020 r.

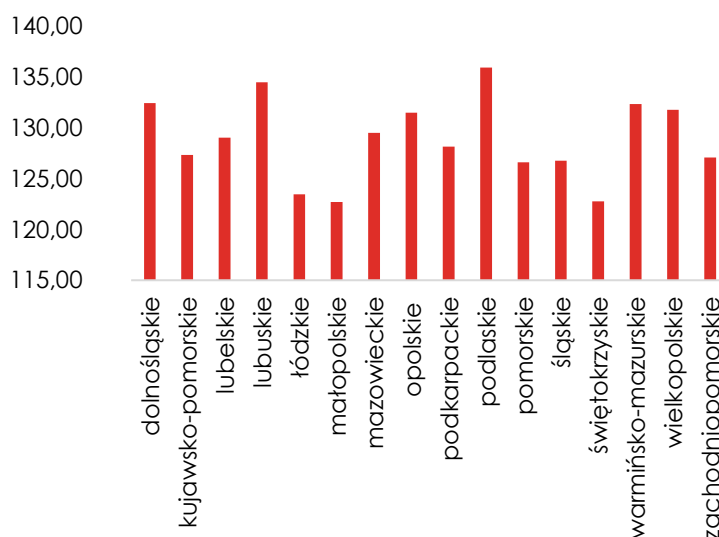
**0,5%**

 W porównaniu z lipcem 2019 roku

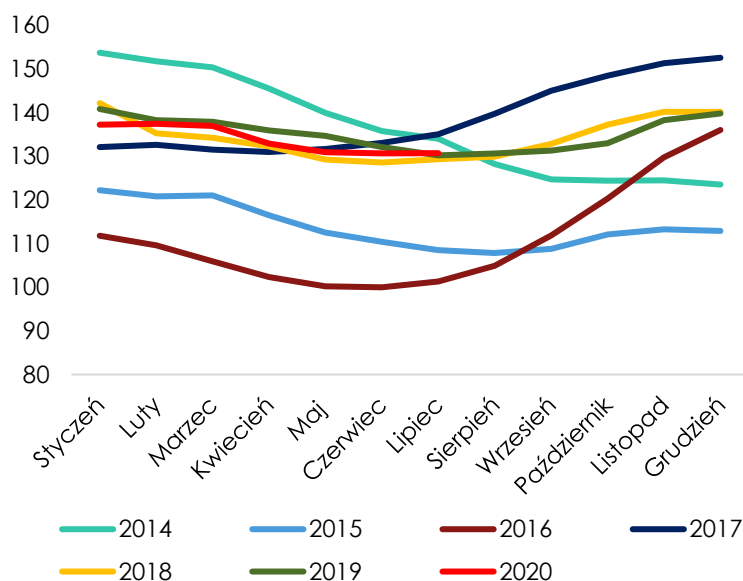
**0,4%**

Zróźnicowanie cen netto skupu mleka jest bardzo wyraźne w województwach.

W lipcu 2020 roku najniższą cenę otrzymywali producenci z województw: małopolskiego – 122,69 zł/hl, świętokrzyskiego – 122,76 zł/hl, łódzkiego – 123,45 zł/hl. Natomiast najwyższa cena mleka była wypłacona w województwach: podlaskim – 135,94 zł/hl, lubuskim – 134,49 zł/hl oraz dolnośląskim – 132,44 zł/hl.

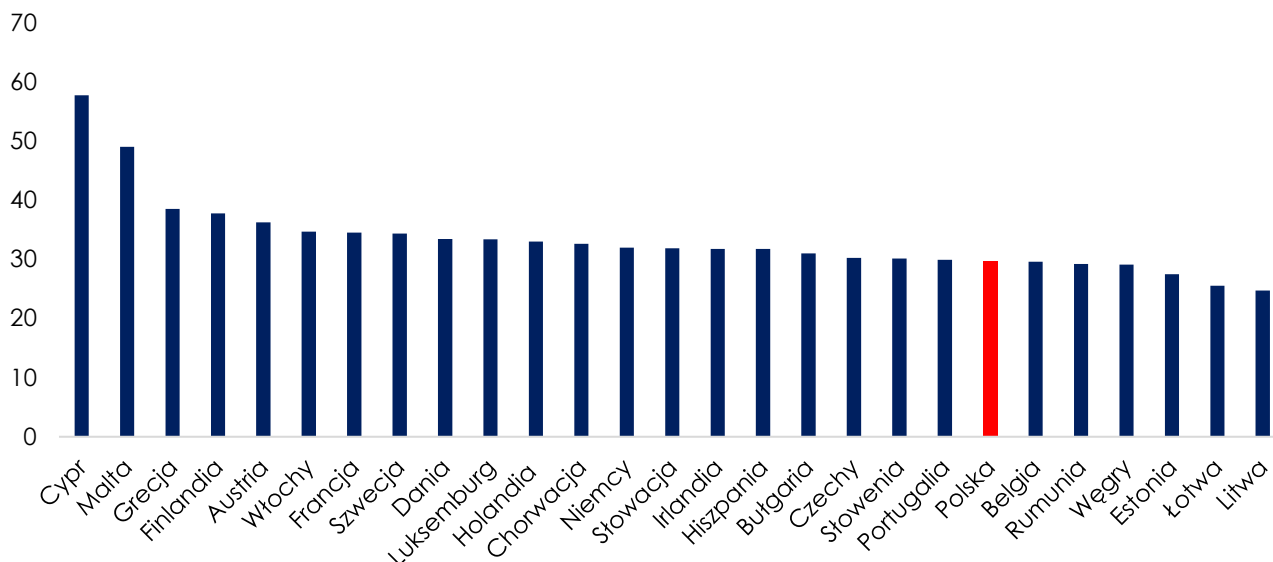


Ceny w Polsce w latach 2014–2020 zł/hl



## Cena skupu mleka w Unii Europejskiej

Średnia cena mleka w czerwcu 2020 r.



# 32,58

1,1% mniej niż przed miesiącem

EUR/100 kg

3,4% mniej niż w czerwcu 2019 roku

Firma	Kraj	XI 19	XII 19	I 20	II 20	III 20	IV 20	V 20	VI 20
<b>Belgomilk (Milco-bel)</b>	Belgia	32,22	33,72	33,72	32,72	29,72	28,81	28,73	28,73
<b>Alois Muller</b>	Niemcy	31,48	31,48	31,48	31,48	30,98	30,88	30,39	30,39
<b>DMK</b>	Niemcy	31,26	32,25	32,68	32,68	33,18	32,86	31,93	30,4
<b>Arla Foods Denmark</b>	Dania	32,48	32,47	32,46	32,47	33,46	33,5	32,53	32,56
<b>Valio</b>	Finlandia	35,88	35,88	35,88	35,88	35,88	35,88	35,88	35,88
<b>Savencia</b>	Francja	35,09	35,09	35,09	35,09	34,6	33,19	33,49	33,97
<b>Danone</b>	Francja	34,17	33,18	33,96	33,96	33,96	34,25	34,25	34,25
<b>Lactalis</b>	Francja	34,99	35,61	35,42	35,72	35,03	34,5	34,5	33,39
<b>Sodiaal</b>	Francja	34,02	34,22	34,78	35,06	34,86	33,87	33,34	34,2
<b>Dairy Crest Davidstow</b>	W. Brytania	35,89	35,75	33,95	33,48	30,93	29,11	28,08	28,25
<b>Dairygold</b>	Irlandia	30,3	31,31	31,8	33,75	30,78	28,81	29,3	30,3
<b>Glanbia</b>	Irlandia	32,09	31,14	32,52	33,29	30,53	28,62	28,8	30,29
<b>Kerry</b>	Irlandia	31,01	32,01	32,01	32,01	31,31	30,49	30,46	31,27
<b>Granarolo</b>	Włochy	41,27	41,27	39,33	39,33	39,33	38,35	37,87	37,87
<b>Friesland - Campina</b>	Holandia	35	35,88	34,63	35,32	35,08	33,91	32	31,52
<b>ŚREDNIA</b>		<b>33,73</b>	<b>33,99</b>	<b>33,89</b>	<b>34,23</b>	<b>33,26</b>	<b>32,47</b>	<b>32,2</b>	<b>32,24</b>
<b>Fonterra</b>	NZ	31,69	33,8	33,91	31,84	31,19	31,06	31,44	28,71
<b>USA</b>	US	46,12	43,41	38,39	38,81	36,57	29,75	27,64	46,09

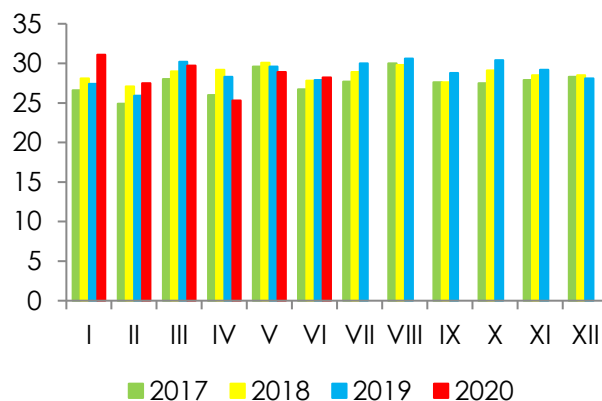
## Produkcja artykułów mleczarskich

W okresie od stycznia do czerwca 2020 r. wyprodukowano 1 715,4 mln l mleka spożywczego i było to o 6% więcej niż w tym samym okresie 2019 roku.

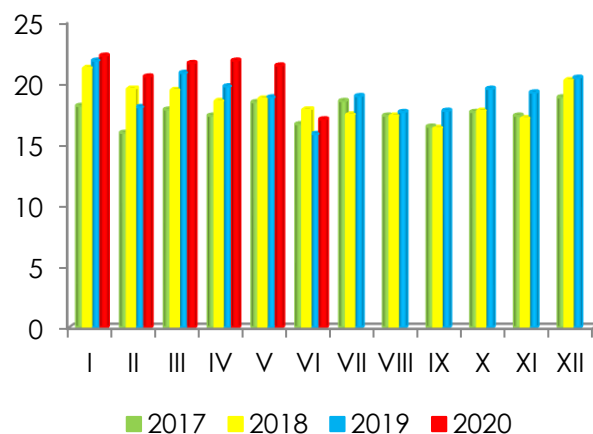
W okresie sześciu miesięcy bieżącego roku wyprodukowano 170,7 tys. ton serów podpuszczkowych dojrzewających i było to o 0,8% więcej niż w roku 2019.

Według danych Głównego Urzędu Statystycznego łączna produkcja masła w okresie pierwszego półrocza 2020 roku osiągnęła poziom 124,5 tys. ton, tj. o 8,4% więcej niż w 2019 roku.

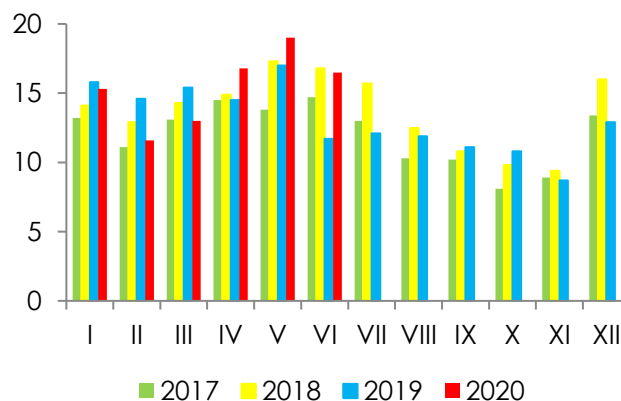
W ciągu sześciu miesięcy 2020 r. zwiększono produkcję odtłuszczonego mleka w proszku o 3,6% w porównaniu z rokiem 2019 r tj. do 92,2 tys. ton. Ograniczono natomiast produkcja pełnego mleka w proszku o 17,5% w porównaniu z rokiem 2019 i ukształtowała się na poziomie 16,5 tys. ton.



### Sery podpuszczkowe



### Masło



### Odtłuszczone mleko w proszku

## Produkcja w czerwcu 2020 r.

### Sery podpuszczkowe

28,2 tys. t

○ 2,4% mniej niż przed miesiącem, ale o 1,1% więcej niż w analogicznym miesiącu 2019 roku

---

### Mleko płynne

267,5 mln l

○ 6,2% mniej niż miesiąc wcześniej, ale o 5,1% więcej niż w czerwcu 2019 roku

---

### Sery twarogowe

38,3 tys. t

○ 6,1% mniej niż w maju 2020 r., ale o 6,1% więcej niż w czerwcu 2019 roku

---

### Odtłuszczone mleko w proszku

16,5 tys. t

○ 13,2% mniej niż przed miesiącem, ale o 41% więcej niż w analogicznym miesiącu 2019 roku

---

### Śmietana

20,7 mln l

○ 13,1% więcej niż przed miesiącem, ale o 1% mniej niż w tym samym miesiącu 2019 roku

---

### Pełne mleko w proszku

2,0 tys. t

○ 52,4% mniej niż w analogicznym miesiącu 2019 roku.

---

### Masło

17,0 tys. t

○ 20,6% mniej niż w maju 2020 r., ale o 7,6% więcej niż w czerwcu 2019 roku

---

### Jogurtu

31,5 mln l

○ 3,7% mniej niż przed miesiącem oraz o 6% mniej niż w analogicznym miesiącu 2019 roku

---

### Serwatka

141,3 tys. t

○ 2,2% mniej w porównaniu z analogicznym miesiącem 2019 roku

---

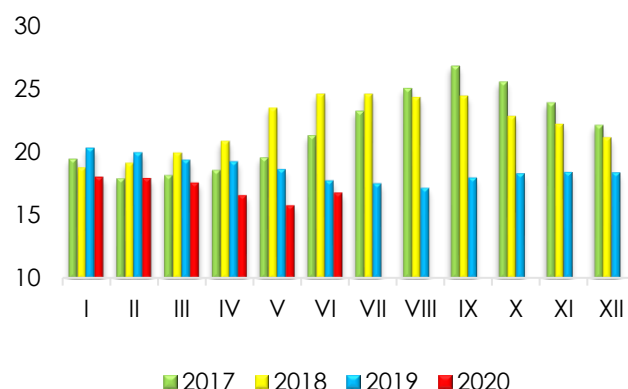
## Ceny artykułów mleczarskich

W czerwcu 2020 r. cena masła w blokach ukształtowała się na poziomie 16,73 zł/kg i była o 6,4% wyższa niż w maju 2020 roku, ale o 5,5% niższa niż w analogicznym miesiącu 2019 roku. W okresie od stycznia do czerwca 2020 r. średnia cena masła w blokach wynosiła 17,06 zł/kg i była o 11% niższa niż w 2019 roku.

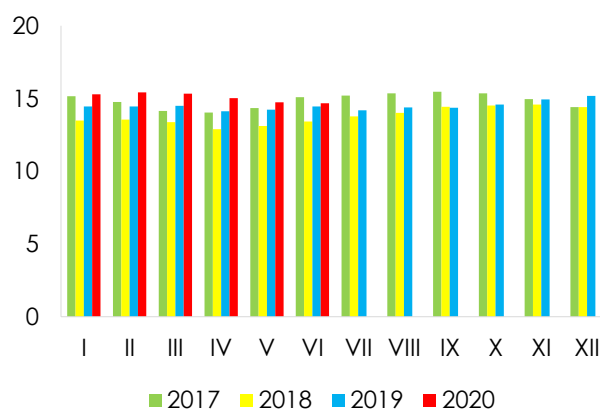
Za ser Gouda w szóstym miesiącu 2020 r. przetwórcy otrzymywali 14,68 zł/kg tj. o 0,4% mniej niż miesiąc wcześniej, ale o 1,6% więcej niż w czerwcu 2019 roku. W okresie od stycznia do czerwca 2020 roku średnia cena sera Gouda wynosiła 15,08 zł/kg i była o 5% wyższa niż w analogicznym okresie 2019 roku.

Cena odtłuszczonego mleka w proszku w czerwcu 2020 r. ukształtowała się na poziomie 9,69 zł/kg tj. o 0,4% więcej niż w poprzednim miesiącu oraz o 13,5% więcej niż w 2019 roku. W okresie sześciu miesięcy 2020 r. średnia cena odtłuszczonego mleka w proszku wynosiła 10,42 zł/kg i była o 29,9% wyższa niż w 2019 roku.

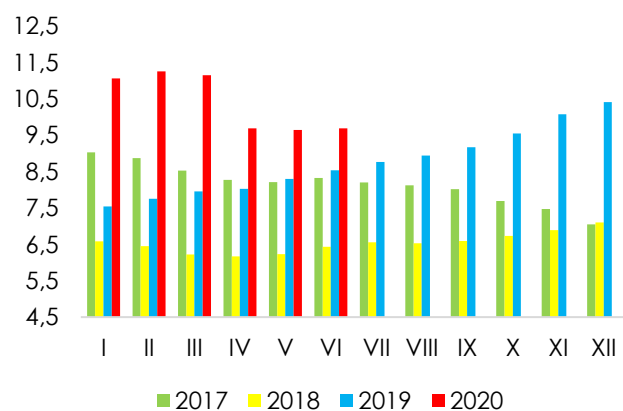
### Masło



### Ser Gouda



### OMP



## Tygodniowe notowania cen produktów mleczarskich

### 27.07 – 02.08.2020

	[zł/kg]	różnica względem wcześniejszego:		
		roku [%]	mie- siąca [%]	tygo- dnia [%]
<b>Masło w blokach</b>	14,36	-4,7	7,0	1,3
<b>Masło konfek- cjonowane</b>	16,71	1,1	2,5	0,6
<b>OMP</b>	8,89	4,5	1,4	4,2
<b>PMP</b>	11,60	-3,4	-1,9	1,7
<b>Ser Edamski</b>	13,14	4,6	-0,6	0,2
<b>Ser Gouda</b>	13,14	-0,6	1,7	-0,2

### 03 – 09.08.2020

	[zł/kg]	różnica względem wcześniejszego:		
		roku [%]	mie- siąca [%]	tygo- dnia [%]
<b>Masło w blokach</b>	14,65	-1,0	11,0	2,0
<b>Masło konfek- cjonowane</b>	16,32	-1,0	-0,5	-2,0
<b>OMP</b>	8,35	-3,0	-3,0	-6,0
<b>PMP</b>	11,48	-4,0	-0,3	-1,0
<b>Ser Edamski</b>				
<b>Ser Gouda</b>				

### 10 – 16.08.2020

	[zł/kg]	różnica względem wcześniejszego:		
		roku [%]	mie- siąca [%]	tygo- dnia [%]
<b>Masło w blokach</b>	14,32	-1,0	3,0	-2,0
<b>Masło konfek- cjonowane</b>	16,55	-0,4	-0,4	1,0
<b>OMP</b>	8,88	3,0	5,0	6,0
<b>PMP</b>	11,66	2,0	3,0	2,0
<b>Ser Edamski</b>				
<b>Ser Gouda</b>				

### 17 – 23.08.2020

	[zł/kg]	różnica względem wcześniejszego:		
		roku [%]	mie- siąca [%]	tygo- dnia [%]
<b>Masło w blokach</b>	14,30	-1,7	0,9	-0,2
<b>Masło konfek- cjonowane</b>	16,82	0,7	1,2	1,6
<b>OMP</b>	8,97	2,6	5,2	1,1
<b>PMP</b>	11,56	-3,4	1,3	-0,9
<b>Ser Edamski</b>	13,15	-2,2	0,3	-0,5
<b>Ser Gouda</b>	13,56	4,8	3,0	2,7

## Ceny artykułów mleczarskich na rynkach zagranicznych

### **Masło**

W dniu 14 sierpnia 2020 roku w portach Europy Zachodniej cena ukształtowała się na poziomie 4 088 USD/t i była o 4% wyższa niż w poprzednim notowaniu, 6,5% wyższa niż przed miesiącem, o 4% wyższa niż przed rokiem. W Stanach Zjednoczonych cena masła 21 sierpnia wynosiła 3 340 USD/t, o 2% więcej niż w poprzednim notowaniu, 12% mniej niż miesiąc wcześniej, o 32% mniej niż w analogicznym miesiącu 2019 r. Na GDT w trzecim tygodniu sierpnia cena masła wynosiła 3 370 USD/t, o 2% mniej niż w poprzednim notowaniu, 5% mniej niż przez miesiącem, o 16% taniej niż w 2019 roku.

### **Odtłuszczone mleko w proszku**

W Europie Zachodniej cena OMP wynosiła 2 488 USD/t i była o 0,5% niższa niż dwa tygodnie wcześniej, 1,5% wyższa niż przed miesiącem, o 5% wyższa niż w 2019 roku. W Stanach Zjednoczonych cena OMP wynosiła 2 172 USD/t, tj. o 2% więcej niż w poprzednim notowaniu, ale o 2% mniej niż miesiąc wcześniej, o 4% mniej niż w 2019 r. Na GDT w dniu 18 sierpnia cena OMP wynosiła 2 608 USD/t, tj. o 1% więcej niż w poprzednim notowaniu, 3% mniej niż przed miesiącem, 5% drożej niż w 2019 roku.

### **Pełne mleko w proszku**

W połowie sierpnia w portach Europy



Zachodniej cena PMP wynosiła 3 288 USD/t, o 1,5% drożej niż dwa tygodnie wcześniej, 6% więcej niż przed miesiącem, o 3% drożej niż w analogicznym miesiącu 2019 roku. W Stanach Zjednoczonych pełne mleko w proszku kosztowało 3 682 USD/t, tj. 0,3% mniej niż przed miesiącem, o 2% taniej niż w analogicznym miesiącu 2019 roku. Na GDT cena wynosiła 2 936 USD/t i była o 2% niższa niż dwa tygodnie wcześniej, 9% niższa niż w lipcu, 5% niższa niż w 2019 r.

### **Ser Cheddar**

W Stanach Zjednoczonych 21 sierpnia cena sera Cheddar wynosiła 3 638 USD/t, o 9% mniej niż w poprzednim notowaniu, 35% mniej niż przed miesiącem, o 12% mniej niż w 2019 roku. Na aukcji Global Dairy Trade cena sera Cheddar wynosiła 3 442 USD/t i była o 3,5% niższa niż w poprzednim notowaniu, 9,5% niższa niż w lipcu 2020 r. oraz o 11% niższa niż w analogicznym miesiącu 2019 roku.



## Aktualności

### Dotacje do prywatnego lasu

Rolnicy, którzy posiadają las, mogą ubiegać się w Agencji Restrukturyzacji i Modernizacji Rolnictwa o dotację z PROW na lata 2014-2020. Od 3 sierpnia do 11 września 2020 r. biura powiatowe ARiMR będą przyjmowały wnioski o przyznanie pomocy na inwestycje zwiększające odporność ekosystemów leśnych i ich wartość dla środowiska.

Pomocą objęte są lasy prywatne w wieku 11-60 lat o powierzchni od 0,1 ha do 20 ha – stanowiące własność lub współwłasność wnioskodawcy lub własność jego małżonka, które nie są objęte premią pielęgnacyjną PROW i dla których opracowany jest Uproszczony Plan Urządzenia Lasu, lub dla których zadania z zakresu gospodarki leśnej określa decyzja starosty.

Wsparcie przyznawane jest do powierzchni lasu, w którym realizowane są konkretne inwestycje. Dotację można otrzymać na przebudowę składu gatunkowego drzewostanu przez wprowadzenie w nim drugiego piętra lub przez dolesianie luk powstałych w wyniku procesu chorobowego. Pomoc przyznawana jest również na zróżnicowanie struktury drzewostanu przez wprowadzenie podszytu rozumianego jako dolna warstwa w drzewostanie, złożona z gatunków drzewiastych i krzewiastych, chroniących i uaktywniających glebę. Wnioskować można także o dofinansowanie na założenie remizy rozumianej jako obszar, na którym są wprowadzane gatunki drzew i krzewów o dużym znaczeniu biocenotycznym. W

ramach naboru przewidziana jest również pomoc na inwestycje w zakresie czyszczenia późnego rozumianego jako cięcia pielęgnacyjne polegające na rozluźnieniu drzewostanu przez usunięcie drzew niepożądanych. Właściciele lasów mogą otrzymać dodatkowe wsparcie na zabiegi ochronne przed zwierzyną.

Wysokość wsparcia zróżnicowana jest w zależności od rodzaju inwestycji oraz warunków, w jakich ma być realizowana. Na przebudowę składu gatunkowego drzewostanu przez wprowadzenie w nim drugiego piętra pomoc wynosi 8 137 zł/ha – w przypadku realizacji inwestycji na gruntach w warunkach korzystnych, a 9 249 zł/ha na gruntach o nachyleniu terenu powyżej 12°. Wsparcie przewidziane na przebudowę składu gatunkowego drzewostanu przez dolesianie luk powstałych w wyniku procesu chorobowego wraz z zabezpieczeniem pniaków po wyciętych drzewach na gruntach w warunkach korzystnych to 12 538 zł/ha, natomiast w przypadku gruntów o nachyleniu terenu powyżej 12° – 14 213 zł/ha. Na inwestycje w zróżnicowanie struktury drzewostanu przez wprowadzenie podszytu właściciele lasu mogą otrzymać 4 610 zł/ha na gruntach w warunkach korzystnych oraz 5 210 zł/ha na gruntach o nachyleniu terenu powyżej 12°. Z kolei w przypadku zakładania remizy dofinansowanie wynosi 848 zł, bez względu na powierzchnię realizacji inwestycji i rodzaj gruntu. Natomiast wysokość wsparcia na czyszczenie późne to 764 zł/ha – w przypadku realizacji inwestycji na gruntach w warunkach korzystnych, a 917 zł/ha na gruntach o nachyleniu terenu powyżej 12°.

Dodatkowo dofinansowanie na zabiegi

ochronne przed zwierzyzną, w przypadku wprowadzania drugiego piętra w drzewostanie lub podszytu, lub dolesiania luk, lub założenia remizy wynosi: 424 zł/ha na zabezpieczenie sadzonek repelentami; 1 488 zł/ha na zabezpieczenie sadzonek osłonkami oraz 8,82 zł/mb na ogrodzenie remizy siatką metalową o wysokości minimum 2 m.

### **Trwa nabór wniosków o wsparcie – susza, Covid - 19**

Od dnia 13 sierpnia bieżącego roku wnioski mogą składać producenci rolni, którym zagraża utrata płynności finansowej w związku z ograniczeniami na rynku rolnym w związku z epidemią COVID – 19 i którzy w dalszym ciągu odczuwają skutki finansowe zeszłorocznej suszy, huraganu, gradu, ulewy, wiosennych przymrozków i powodzi, a ich wnioski o pomoc złożone w 2019 r. w związku z wystąpieniem tych niekorzystnych zjawisk, nie zostały rozpatrzone.

O pomoc mogą ubiegać się więc producenci rolni, których gospodarstwo jest zagrożone utratą płynności finansowej w związku z ograniczeniami na rynku rolnym w związku z epidemią COVID-19 oraz którym nie została przyznana pomoc wskazana w § 13v ust. 1 rozporządzenia Rady Ministrów z dnia 27 stycznia 2015 r. w sprawie *szczegółowego zakresu i sposobów realizacji niektórych zadań Agencji Restrukturyzacji i Modernizacji Rolnictwa*, po zrzeczeniu się przez nich prawa do pomocy, o której mowa w ww. § 13v ust. 1 rozporządzenia. Oznacza to konieczność wycofania wniosku oczekującego na rozpatrzenie. Oświadczenie o wycofaniu wniosku złożonego w 2019 r. jest zawarte w treści aktualnie składanego wniosku. Wysokość pomocy ustalana jest zgodnie z przepisami § 13v ww. rozporządzenia.

Wnioski należy składać do kierownika biura powiatowego Agencji Restrukturyzacji i Modernizacji Rolnictwa właściwego ze względu na miejsce zamieszkania albo siedzibę producenta rolnego, na formularzu określonym przez Prezesa ARiMR.

### **Pomoc może zostać przyznawana przez ARiMR tylko do dnia 31.12.2020 r. i do tego terminu musi zostać wypłacona.**

Nie został ustalony końcowy termin składania wniosków, jednak jak najszybsze złożenie wniosku gwarantuje szybszą wypłatę pomocy.

Wnioski można przekazywać za pośrednictwem platformy ePUAP lub wysłać za pośrednictwem wyznaczonego operatora pocztowego (Poczta Polska) przesyłką rejestrowaną. Dokumenty można także dostarczyć do specjalnych wrzutni, które ustawione są w placówkach terenowych Agencji lub złożyć osobiście, o ile w danej jednostce istnieje taka możliwość.

Za datę złożenia wniosku będzie uważana data nadania, w przypadku platformy ePUAP i rejestrowanej przesyłki pocztowej, a w przypadku umieszczenia wniosku we wrzutni lub złożenia na kancelarii Biura Powiatowego, data umieszczenia we wrzutni lub odpowiednio złożenia w kancelarii.

W przypadku skorzystania z wrzutni, jeżeli wnioskodawca chce otrzymać potwierdzenie złożenia, do wniosku należy dołączyć dane kontaktowe (adres e-mail, bądź nr. telefonu komórkowego) ze wskazaniem, że za pośrednictwem tego adresu e-mail lub numeru telefonu, Agencja ma poinformować o przyjęciu wniosku poprzez wrzutnie.

Pomoc będzie miała **charakter pomocy publicznej** przyznanej na podstawie decyzji Komisji Europejskiej nr SA.58105 (2020 / N) z dnia 31.07.2020 r.

**Podstawa prawna:** § 13z rozporządzenia

Rady Ministrów z dnia 27 stycznia 2015 r. w sprawie szczegółowego zakresu i sposobów realizacji niektórych zadań Agencji Restrukturyzacji i Modernizacji Rolnictwa (Dz. U. poz. 187, z późn. zm.) – zmiana opublikowana w 2020 r., w Dz. U. poz.1375

### **GDT utrzymuje trend spadkowy**

Szesnasta aukcja na platformie internetowej Global Dairy Trade w dniu 18 sierpnia 2020 roku zakończyła się spadkiem notowań. Jest to trzeci spadek z rzędu. Ogólny indeks cenowy spadł o 1,7%. Średnia cena ukształtowała się na poziomie 3 004 USD

Ujemny indeks przełożył się na spadek notowań pięciu oferowanych kategorii produktów mleczarskich. Największe obniżki odnotowano w przypadku sera Cheddar i laktozy. Wzrost ceny miał miejsce jedynie w przypadku odtłuszczonego mleka w proszku.

Wyniki ostatniej sesji w dniu 18 sierpnia 2020 roku:

- ✓ Odtłuszczone mleko w proszku + 1,1% - cena 2 608 USD/t
- ✓ Masło – 2,0% - cena 3 370 USD/t
- ✓ Pełne mleko w proszku – 2,2% - cena 2 936 USD/t
- ✓ Bezwodny tłuszcz mleczny – 2,9% - cena 3 873 USD/t
- ✓ Laktoza – 3,3% - cena 1 303 USD/t
- ✓ Ser Cheddar – 3,6% - cena 3 442 USD/t
- ✓ Maślanka w proszku – nie była oferowana
- ✓ Serwatka w proszku – nie była oferowana

Po silnym wzroście notowań na początku lipca, w połowie sierpnia po raz trzeci nastąpiła obniżka notowań. Cena surowca w Polsce do lipca utrzymywała trend spadkowy, dopiero w lipcu delikatnie wzrosła.

### **Kredyt restrukturyzacyjny**

Agencja Restrukturyzacji i Modernizacji Rolnictwa uruchomiła pomoc w postaci dopłat do oprocentowania kredytu na sfinansowanie spłaty zadłużenia powstałego w związku z prowadzeniem działalności rolniczej (linia KR) – tzw. „kredyt restrukturyzacyjny”.

Kredyt restrukturyzacyjny może zostać przeznaczony na sfinansowanie długów wymagalnych o charakterze pieniężnym obejmujących kapitał, odsetki i inne opłaty, powstałych w związku z prowadzeniem działalności rolniczej.

O kredyt może ubiegać się podmiot prowadzący gospodarstwo rolne, który:

- jest osobą fizyczną, osobą prawną albo jednostką organizacyjną nieposiadającą osobowości prawnej, której ustawa przyznaje zdolność prawną,
- ma miejsce zamieszkania albo siedzibę na terytorium Rzeczypospolitej Polskiej,
- jest właścicielem gospodarstwa rolnego w rozumieniu przepisów ustawy z dnia 15 listopada 1984 r. o podatku rolnym,
- jest mikro, małym lub średnim przedsiębiorstwem w rozumieniu załącznika I do rozporządzenia Komisji (UE) nr 702/2014 z dnia 25 czerwca 2014 r.,
- co najmniej od 3 lat prowadzi działalność rolniczą w rozumieniu przepisów ustawy z dnia 15 listopada 1984 r. o podatku rolnym,
- jest niewypłacalny w rozumieniu przepisów ustawy z dnia 28 lutego

2003 r. – Prawo upadłościowe,

- znajduje się w trudnej sytuacji.

Kredyt może zostać udzielony maksymalnie na okres 10 lat z rocznym okresem karencji.

Wysokość oprocentowania kredytu płaconą przez kredytobiorcę wynosi 2%. Pozostałą część oprocentowania spłaca za kredytobiorcę Agencja.

Kwota kredytu nie może przekroczyć 5 mln zł. Wypłata kredytu nastąpi na rachunek wierzyciela, na podstawie kopii umów lub innych dokumentów, z których wynikają zobowiązania.

Kredytobiorca zobowiązany jest do wniesienia wkładu własnego, który wyliczany jest na podstawie kwoty długu podlegającej restrukturyzacji, i wynosi co najmniej:

- 25% kosztów restrukturyzacji - w przypadku mikro i małego przedsiębiorcy,

- 40% kosztów restrukturyzacji - w przypadku średniego przedsiębiorcy.

Obecnie, zainteresowane podmioty mogą ubiegać się o kredyt „restrukturyzacyjny” w SGB Banku S.A., który zawarł z ARiMR stosowny aneks do umowy o współpracy oraz w zrzeszonych i współpracujących z SGB-Bankiem S.A. Bankach Spółdzielczych. Jednocześnie trwają prace związane z zawieraniem aneksów do umów o współpracy z innymi bankami. Po podpisaniu tych aneksów informacja o kolejnych bankach, w których można ubiegać się o kredyt restrukturyzacyjny, zostanie zamieszczona na stronie internetowej Agencji.

**Dorota Śmigielska**  
[d.smigielska@pfbh.pl](mailto:d.smigielska@pfbh.pl)