

# Rynek Mleka V/2020

---



## **Spis treści**

Pogłowie bydła

Skup mleka

Ceny skupu mleka

Produkcja artykułów mleczarskich

Ceny artykułów mleczarskich

Aktualności

## Pogłowie bydła

Populacja bydła w grudniu 2019 roku wynosiła 6 260,9 tys. sztuk i była o 1,3% tj. o 77,5 tys. szt. wyższa niż przed rokiem, ale o 1,5% niższa niż w czerwcu 2019 r. (o 97,2 tys. sztuk).

Pogłowie cieląt do 1 roku wzrosło o 2,4% w porównaniu z grudniem 2018 r., a w porównaniu do czerwca 2019 r. spadło o 1,1% wynosząc 1 750,9 tys. sztuk.

Liczba młodego bydła w wieku 1-2 lata zwiększyła się o 1,4% w porównaniu ze stanem w roku ubiegłym, a w porównaniu z czerwcem 2019 r. populacja została ograniczona o 0,7% i osiągnęła poziom 1 755,2 tys. sztuk.

Pogłowie krów spadło o 0,6% w porównaniu z grudniem 2018 r., również w porównaniu z czerwcem 2019 roku odnotowano spadek o 2,3%, osiągając tym samym poziom 2 403,7 tys. sztuk.

W strukturze stada bydła ogółem udział poszczególnych grup wiekowo-użytkowych w grudniu 2019 r. wynosił: cielęta w wieku poniżej 1 roku (28%), młode bydło hodowlane i rzeźne w wieku 1-2 lat (28%), krowy (38,4%), pozostałe bydło dorosłe hodowlane i rzeźne w wieku 2 lat i więcej (5,6%).

Pogłowie krów mlecznych w grudniu 2019 roku wynosiło 2 164,5 tys. sztuk, wobec 2 221 tys. sztuk w czerwcu 2019 r.

Polska	2 164 459
Dolnośląskie	24 806
Kujawsko-pomorskie	140 396
Lubelskie	122 999
Lubuskie	12 692
Łódzkie	181 070
Małopolskie	71 700
Mazowieckie	501 531
Opolskie	37 615
Podkarpackie	34 583
Podlaskie	429 023
Pomorskie	57 416
Śląskie	43 690
Świętokrzyskie	47 129
Warmińsko-mazurskie	167 818
Wielkopolskie	270 058
Zachodniopomorskie	21 935

Pogłowie krów mlecznych  
w województwach XII 2019 (tys. szt.);

Źródło: GUS

Wyszczególnienie	XII 2019 w tys. szt.	XII 2018 =100	VI 2019 =100
Bydło	6 260,9	101,3	98,5
Cielęta w wieku poniżej 1 roku	1 750,9	102,4	98,9
Młode bydło w wieku 1–2 lat	1 755,2	101,4	99,3
Bydło w wieku 2 lat i więcej	2 754,8	100,5	97,7
w tym krowy	2 403,7	99,4	97,7

Pogłowie bydła w grudniu 2019 r.; Źródło: GUS

Rok		Krowy ogółem	Krowy pozostałe	Krowy mleczne
<b>2010</b>	VI	2656	118	2538
	XII	2636	107	2529
<b>2011</b>	VI	2626	153	2473
	XII	2568	122	2446
<b>2012</b>	VI	2578	137	2441
	XII	2469	123	2346
<b>2013</b>	VI	2531	170	2361
	XII	2442	143	2299
<b>2014</b>	VI	2479	169	2310
	XII	2403	155	2248
<b>2015</b>	VI	2445	166	2279
	XII	2303	169	2134
<b>2016</b>	VI	2332	186	2146
	XII	2304	174	2130
<b>2017</b>	VI	2374	220	2154
	XII	2341	188	2153
<b>2018</b>	VI	2429	196	2233
	XII	2417	203	2214
<b>2019</b>	VI	2461	240	2221
	XII	2403	239	2164

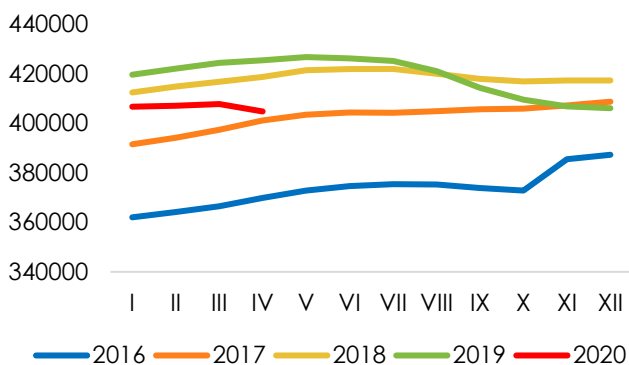
Pogłowie krów w Polsce w tys. sztuk: Dane GUS, IERiGŻ-PIB

Wyszczególnienie	2016	2017	2018	Wskaźniki dynamiki			
				2016	2017	2018	
				Rok poprzedni = 100		2016 = 100	
<b>UE-15</b>	18 363,7	18 188,7	17 799,5	99,9	99,0	97,9	96,9
<b>UE-13</b>	5 161,1	5 122,1	5 109,4	98,9	99,2	99,8	99,0
<b>w tym Polska</b>	2 129,9	2 152,9	2 214,1	99,8	101,1	102,8	104,0
<b>UE-28</b>	23 524,8	23 310,8	22 908,9	99,7	99,1	98,3	97,4

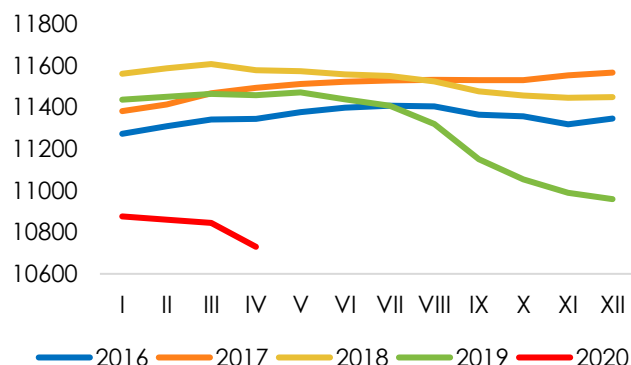
Pogłowie krów mlecznych w Unii Europejskiej tys. sztuk (XII); Źródło: Dane GUS, IERiGŻ-PIB

## Ocena użytkowości 2020

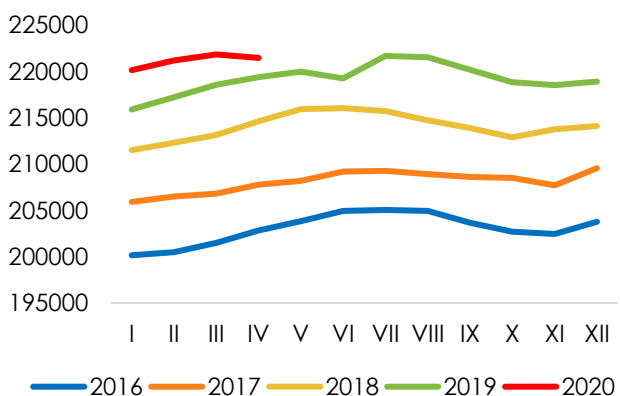
### RO Parzniew - krowy



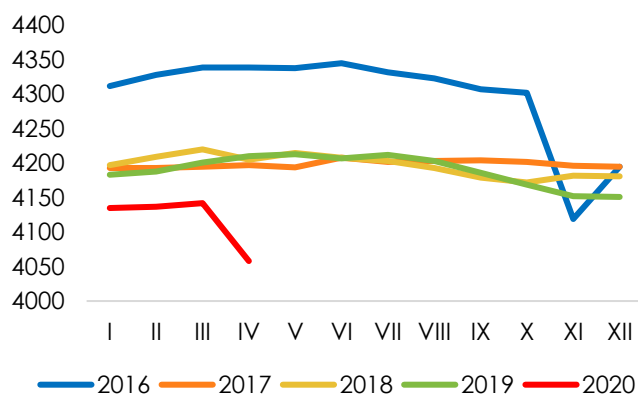
### RO Parzniew - stada



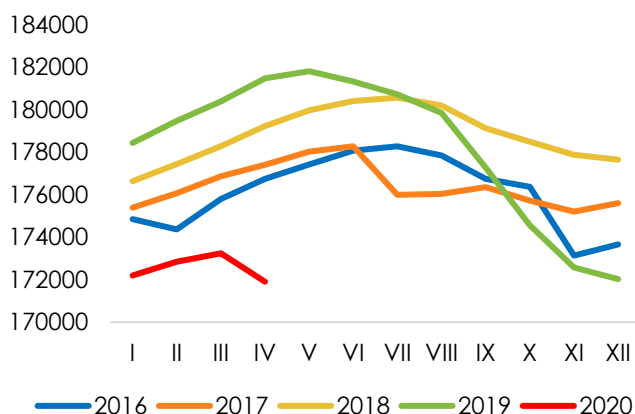
### RO Poznań - krowy



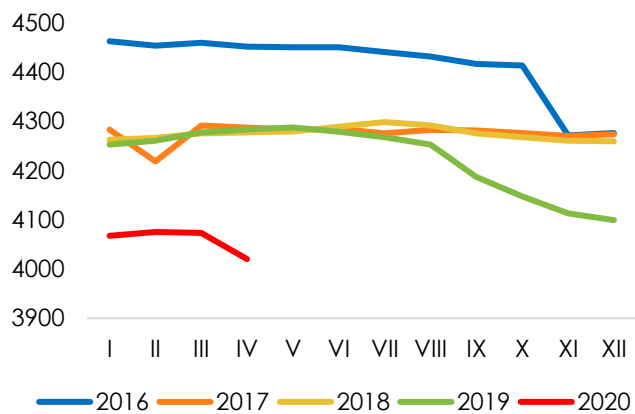
### RO Poznań - stada



### RO Bydgoszcz - krowy



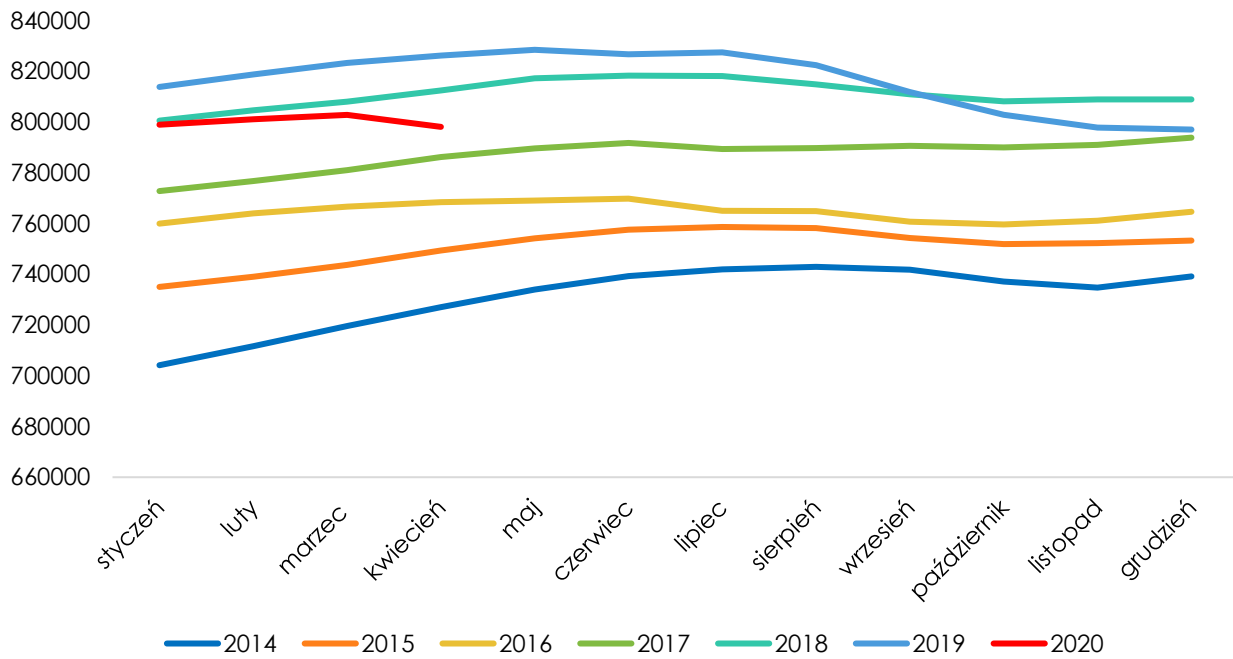
### RO Bydgoszcz - stada



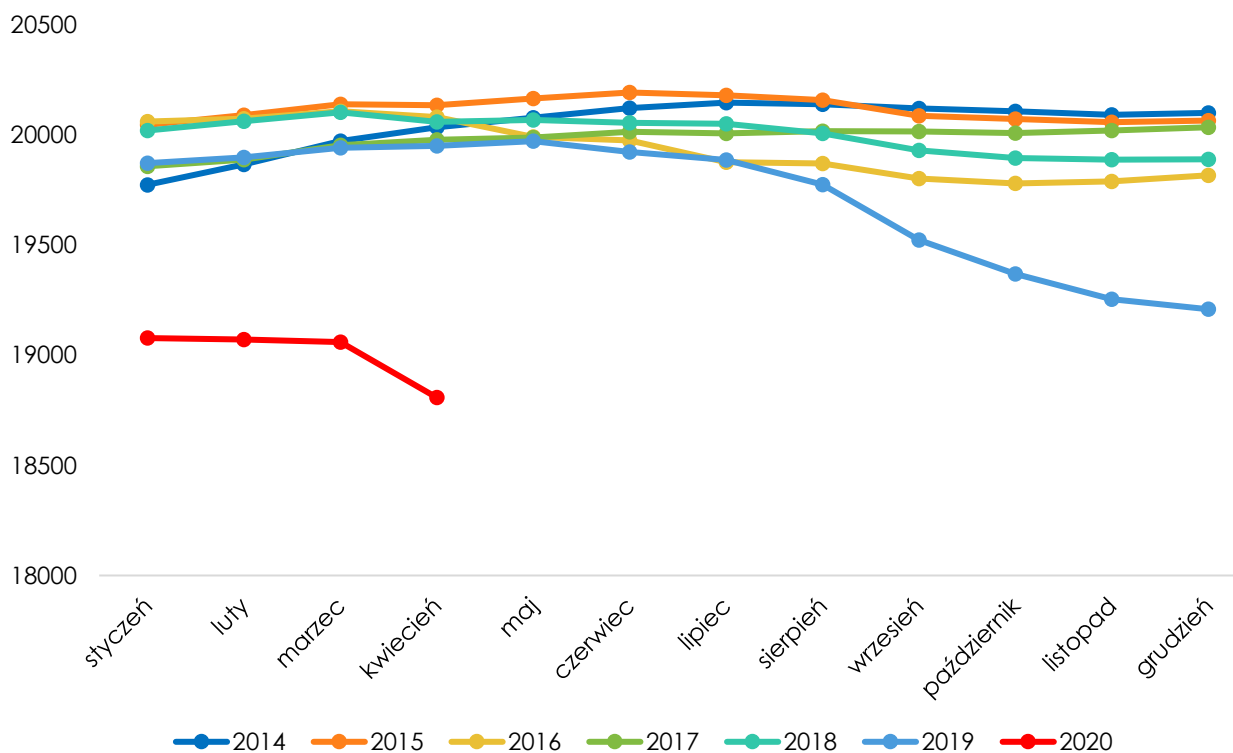
Źródło: Dane PFHBiPM

## Ocena użytkowości 2014– 2020

### Krowy



### Stada



## Skup mleka

Skup mleka w kwietniu wyniósł **1 021,9 mln l** (GUS)



W porównaniu z marcem 2020 r.

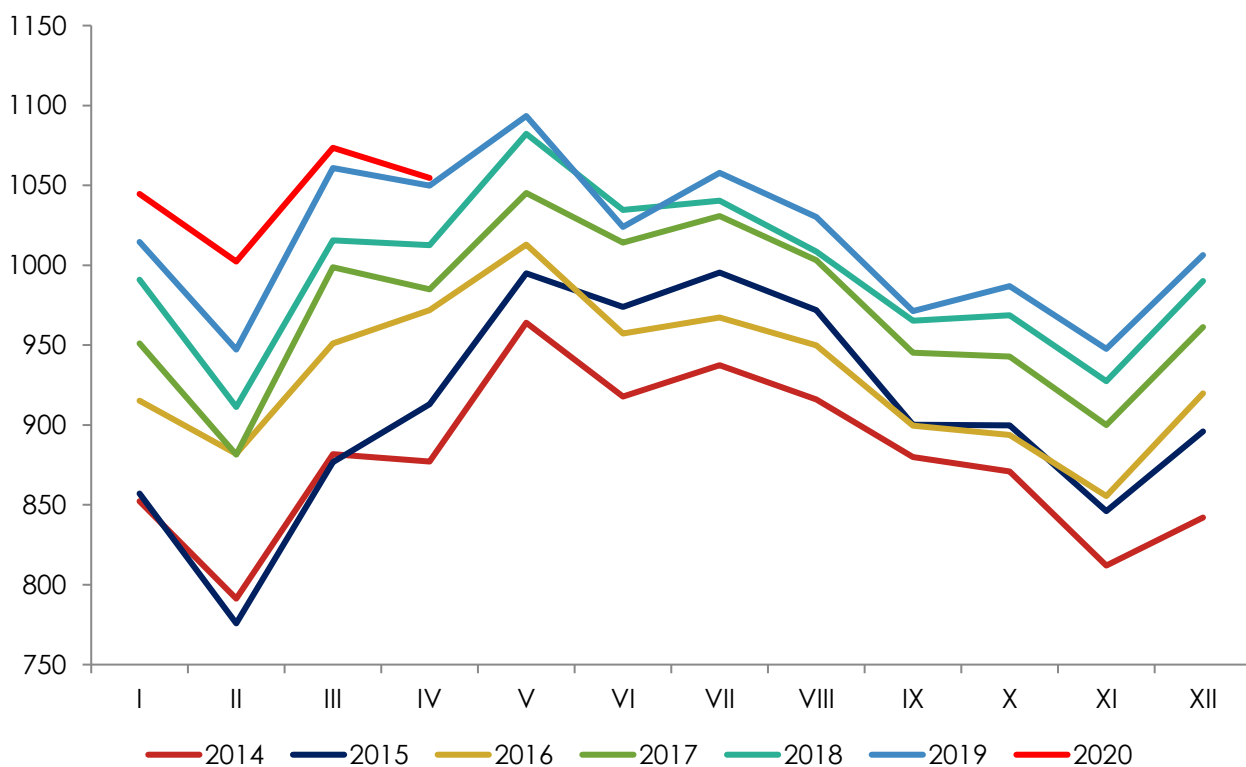
**1,8%**



W porównaniu z kwietniem 2019 r.

**0,5%**

W okresie od stycznia do kwietnia bieżącego roku skupiono **4 045,6 mln l**, tj. o 2,5% więcej niż w analogicznym okresie 2019 r.



Skup mleka w Polsce w latach 2014–2020 (mln kg)

województwo	wg siedziby jednostki skupującej	wg siedziby producenta	różnica w ilościach skupionego mleka	różnica [%]
<b>Polska</b>	<b>4 045 576</b>	<b>4 045 576</b>	<b>x</b>	<b>x</b>
dolnośląskie	17 468	56 983	-39 515	-69,3%
kujawsko-pomorskie	134 523	284 560	-150 037	-52,7%
lubelskie	248 386	200 819	47 567	23,7%
lubuskie	75 290	30 179	45 111	149,5%
łódzkie	249 350	288 908	-39 558	-13,7%
małopolskie	47 146	46 814	332	0,7%
mazowieckie	824 213	870 835	-46 622	-5,4%
opolskie	75 136	94 880	-19 744	-20,8%
podkarpackie	22 423	31 054	-8 631	-27,8%
podlaskie	1 465 250	892 237	573 013	64,2%
pomorskie	46 671	110 163	-63 492	-57,6%
śląskie	66 640	86 579	-19 939	-23,0%
świętokrzyskie	113 615	60 014	53 601	89,3%
warmińsko-mazurskie	106 885	291 390	-184 505	-63,3%
wielkopolskie	537 048	657 636	-120 588	-18,3%
zachodniopomorskie	15 532	42 525	-26 993	-63,5%

Zestawienie ilości skupionego mleka w okresie styczeń - kwietniu 2020 r. w tys. litrów;  
Źródło: GUS

W okresie od stycznia do kwietnia 2020 roku najwięcej mleka ubyło z województw: warmińsko-mazurskiego (184,5 mln l), kujawsko – pomorskiego (150,0 mln l), wielkopolskiego (120,6 mln l) oraz mazowieckiego. Z innych województw mleko trafiło głównie do województwa podlaskiego (573,0 mln l).



## Skup mleka w Unii Europejskiej

W marcu 2020 roku do mleczarni w UE – 27 trafiło 12 790,5 tys. ton mleka.

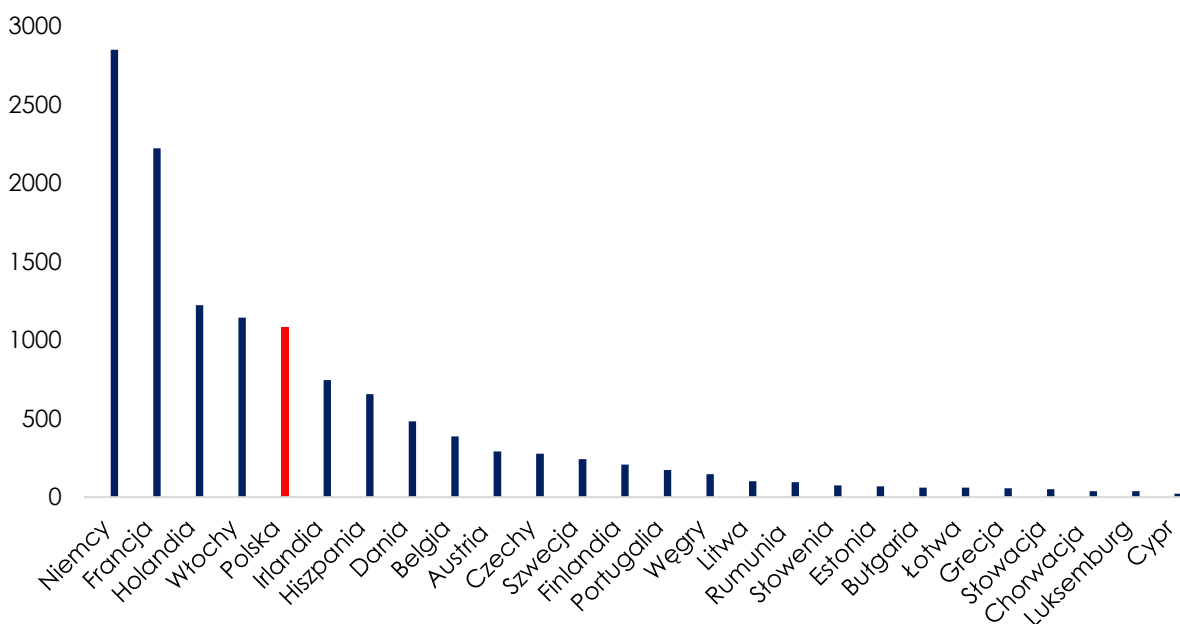


**1,6% niż rok wcześniej**

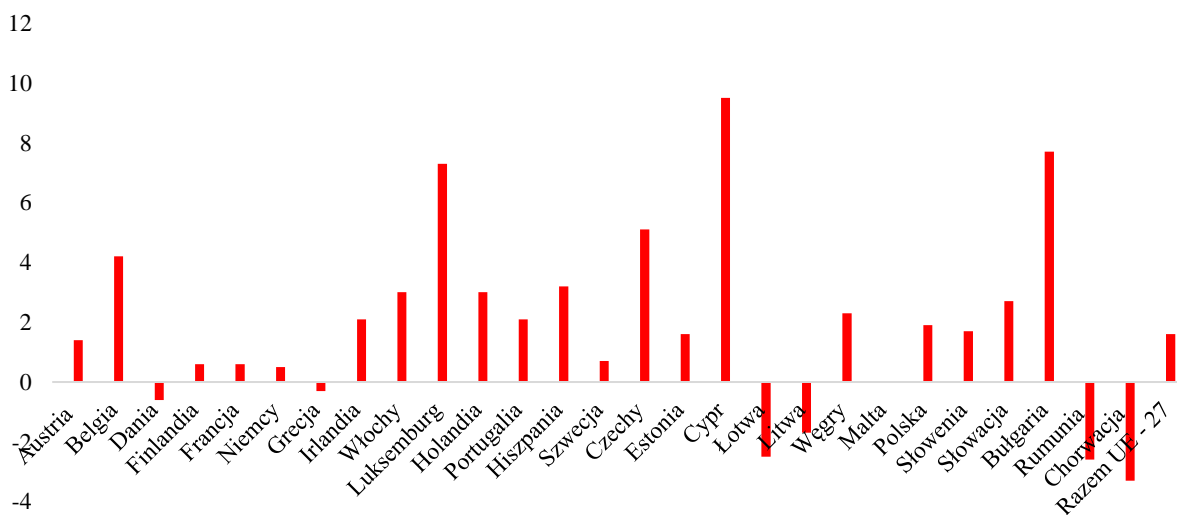


**1,6% niż przed miesiącem**

Pięciu największych producentów UE-27 (Niemcy, Francja, Holandia, Włochy, Polska) skupiło w analizowanym miesiącu łącznie 8 516,2 tys. ton mleka tj. o 1,4% więcej niż w 2019 roku, stanowi to 66,6% całego mleka skupionego w UE.



### Zmiana r/rw %



## Ceny mleka w skupie

Utrzymujący się w II połowie 2019 roku trend wzrostowy ceny mleka niestety nie utrzymał się w pierwszych czterech miesiącach bieżącego roku, od lutego utrzymuje się trend spadkowy.

Według danych Głównego Urzędu Statystycznego w kwietniu 2020 r. średnia cena mleka w skupie wynosiła 132,89 zł/hl i była o 2,9% niższa niż w marcu 2020 r. oraz o 2,2% niższa niż w kwietniu 2019 roku.

Ceny w kwietniu 2020 r. w porównaniu z marcem 2020 r.

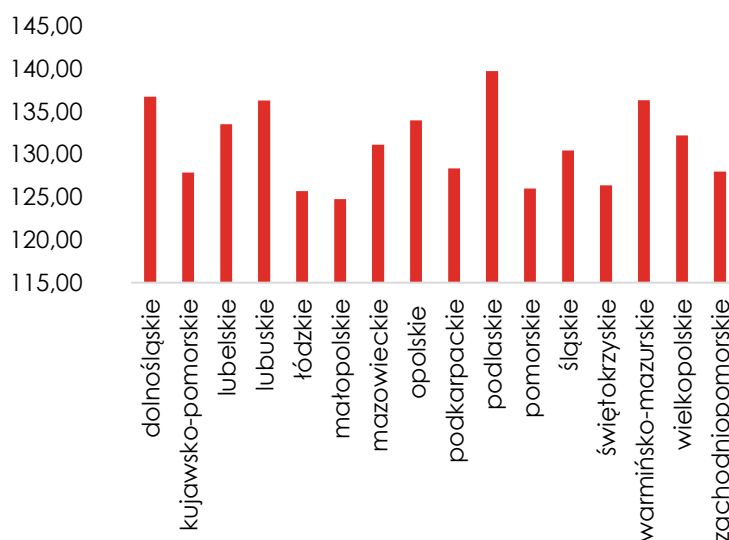
**2,9%**

W porównaniu z kwietniem 2019 roku

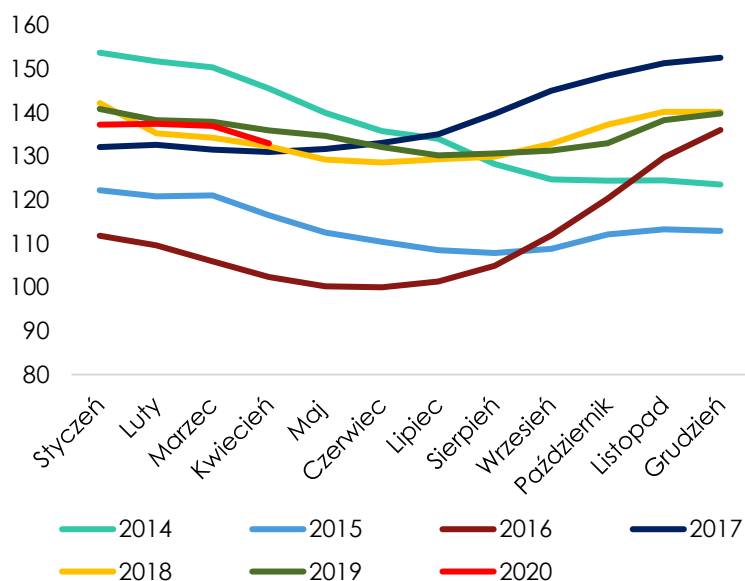
**2,2%**

Zróźnicowanie cen netto skupu mleka jest bardzo wyraźne w województwach.

W kwietniu 2020 roku najniższą cenę otrzymywali producenci z województw: małopolskiego – 124,76 zł/hl, łódzkiego – 125,72 zł/hl, pomorskiego – 126,02 zł/hl. Natomiast najwyższa cena mleka była wypłacana w województwach: podlaskim – 139,75 zł/hl, dolnośląskim – 136,74 zł/hl oraz warmińsko-mazurskim – 136,35 zł/hl.

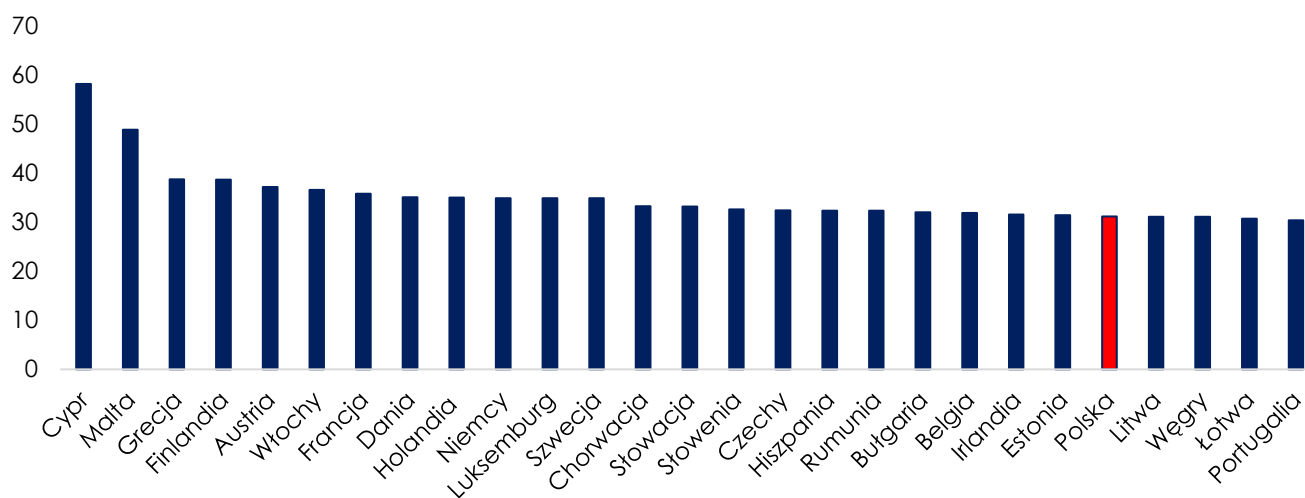


Ceny w Polsce w latach 2014–2020 zł/hl



## Cena skupu mleka w Unii Europejskiej

Średnia cena mleka w marcu 2020 r.



**34,41** 2,2% mniej niż przed miesiącem

**EUR/100 kg** 0,3% mniej niż w marcu 2019 roku

Firma	Kraj	VIII'19	IX'19	X'19	XI'19	XII'19	I'20	II'20	III'20
<b>Belgomilk (Milco-bel)</b>	Belgia	31,72	32,22	32,22	32,22	33,72	33,72	32,72	29,72
<b>Alois Muller</b>	Niemcy	31,48	31,48	31,48	31,48	31,48	31,48	31,48	30,98
<b>DMK</b>	Niemcy	31,26	31,26	31,26	31,26	32,25	32,68	32,68	33,18
<b>Arla Foods Denmark</b>	Dania	32,58	32,57	32,48	32,48	32,47	32,46	32,47	33,46
<b>Valio</b>	Finlandia	35,88	35,88	35,88	35,88	35,88	35,88	35,88	35,88
<b>Savencia</b>	Francja	35,91	35,88	35,28	35,09	35,09	35,09	35,09	34,6
<b>Danone</b>	Francja	37,45	37,45	34,64	34,17	33,18	33,96	33,96	33,96
<b>Lactalis</b>	Francja	34,89	34,7	34,99	34,99	35,61	35,42	35,72	35,03
<b>Sodiaal</b>	Francja	37,16	36,67	36,19	34,02	34,22	34,78	35,06	34,86
<b>Dairy Crest Davidstow</b>	W. Brytania	31,5	34	35,16	35,89	35,75	33,95	33,48	30,93
<b>Dairygold</b>	Irlandia	28,81	29,3	29,3	30,3	31,31	31,8	33,75	30,78
<b>Glanbia</b>	Irlandia	28,69	29,15	29,15	32,09	31,14	32,52	33,29	30,53
<b>Kerry</b>	Irlandia	30	30	30	31,01	32,01	32,01	32,01	31,31
<b>Granarolo</b>	Włochy	39,33	39,33	41,27	41,27	41,27	39,33	39,33	39,33
<b>Friesland - Campina</b>	Holandia	34,51	34,51	34,27	35	35,88	34,63	35,32	35,08
<b>ŚREDNIA</b>		<b>33,36</b>	<b>33,56</b>	<b>33,51</b>	<b>33,73</b>	<b>33,99</b>	<b>33,89</b>	<b>34,23</b>	<b>33,26</b>
<b>Fonterra</b>	NZ	28,44	29,36	29,17	31,69	33,8	33,91	31,84	31,19
<b>USA</b>	US	39,9	41,74	42,39	46,12	43,41	38,39	38,81	36,57

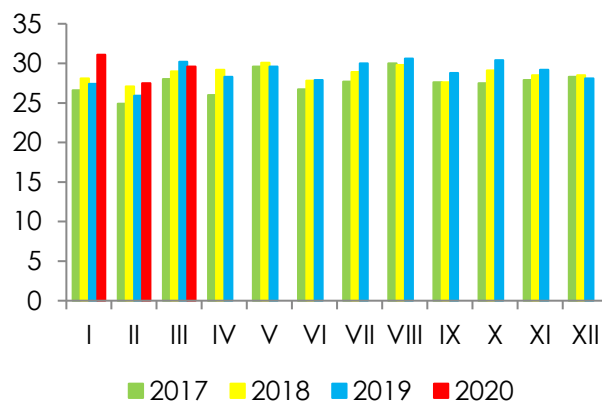
## Produkcja artykułów mleczarskich

W okresie od stycznia do marca 2020 r. wyprodukowano 854,8 mln l mleka spożywczego i było to o 6,3% więcej niż w tym samym okresie 2019 roku.

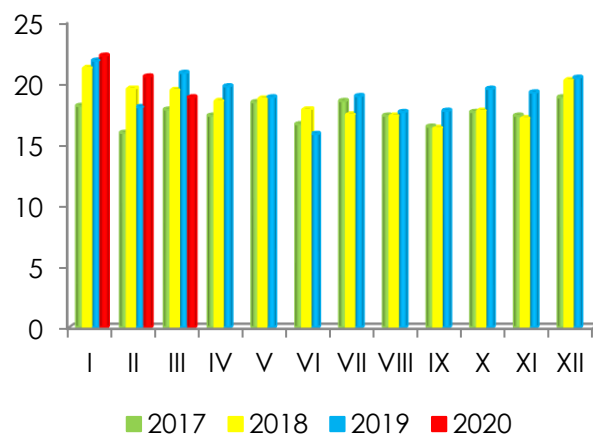
W okresie trzech miesięcy bieżącego roku wyprodukowano 88,2 tys. ton serów podpuszczkowych dojrzewających i było to o 5,6% więcej niż w roku 2019.

Według danych Głównego Urzędu Statystycznego łączna produkcja masła w pierwszym kwartale 2020 roku osiągnęła poziom 61,5 tys. ton, tj. o 1,5% więcej niż w 2019 roku.

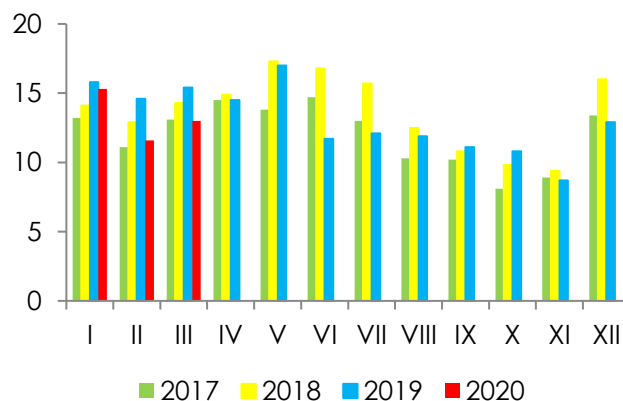
W ciągu trzech miesięcy 2020 r. ograniczono produkcję odtłuszczonego mleka w proszku o 12,9% w porównaniu z rokiem 2019 r tj. do 39,9 tys. ton. Spadła również produkcja pełnego mleka w proszku o 1,2% w porównaniu z rokiem 2019 i ukształtowała się na poziomie 8,4 tys. ton.



### Sery podpuszczkowe



### Masło



### Odtłuszczone mleko w proszku

## Produkcja w marcu 2020 r.

### Sery podpuszczkowe

29,6 tys. t

○ 7,6% więcej niż przed miesiącem, ale o 2,0% mniej niż w analogicznym miesiącu 2019 roku

---

### Mleko płynne

311,6 mln l

○ 14,1% więcej niż miesiąc wcześniej oraz o 10,7% więcej niż w marcu 2019 roku

---

### Sery twarogowe

45,1 tys. t

○ 15,1% więcej niż w lutym 2020 r. oraz o 4,2% więcej niż w marcu 2019 roku

---

### Odtłuszczone mleko w proszku

13,0 tys. t

○ 12,1% więcej niż przed miesiącem, ale o 15,6% mniej niż w analogicznym miesiącu 2019 roku

---

### Śmietana

17,6 mln l

○ 16,6% więcej niż przed miesiącem oraz o 3,5% więcej niż w tym samym miesiącu 2019 roku

---

### Pełne mleko w proszku

2,8 tys. t

○ 12,5% mniej niż w analogicznym miesiącu 2019 roku.

---

### Masło

18,8 tys. t

○ 8,3% mniej niż w lutym 2020 r. oraz o 9,6% mniej niż w marcu 2019 roku

---

### Jogurtu

32,8 mln l

○ 13,9% więcej niż przed miesiącem oraz o 5,8% więcej niż w analogicznym miesiącu 2019 roku

---

### Serwatka

139,8 tys. t

○ 2,6% więcej w porównaniu z analogicznym miesiącem 2019 roku

---

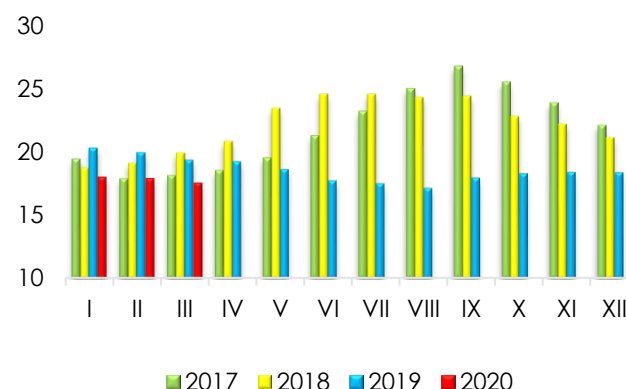
## Ceny artykułów mleczarskich

W marcu 2020 r. cena masła w blokach ukształtowała się na poziomie 17,52 zł/kg i była o 2,0% niższa niż w lutym 2020 roku oraz o 9,3% niższa niż w analogicznym miesiącu 2019 roku. W okresie od stycznia do marca 2020 r. średnia cena masła w blokach wynosiła 17,79 zł/kg i była o 9,3% niższa niż w 2019 roku.

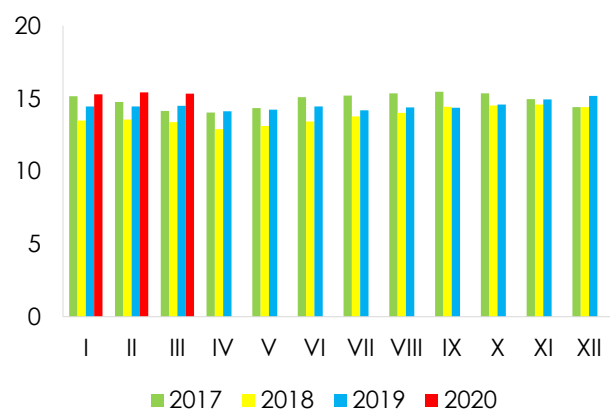
Za ser Gouda w trzecim miesiącu 2020 r. przetwórcy otrzymywali 15,33 zł/kg tj. o 0,5% mniej niż miesiąc wcześniej, ale o 5,8% więcej niż w marcu 2019 roku. W okresie od stycznia do marca 2020 roku średnia cena sera Gouda wynosiła 15,34 zł/kg i była o 6,1% wyższa niż w analogicznym okresie 2019 roku.

Cena odtłuszczonego mleka w proszku w marcu 2020 r. ukształtowała się na poziomie 11,15 zł/kg tj. o 1,0% mniej niż w poprzednim miesiącu, ale o 40,1% więcej niż w 2019 roku. W okresie trzech miesięcy 2020 r. średnia cena odtłuszczonego mleka w proszku wynosiła 11,16 zł/kg i była o 44,0% wyższa niż w 2019 roku.

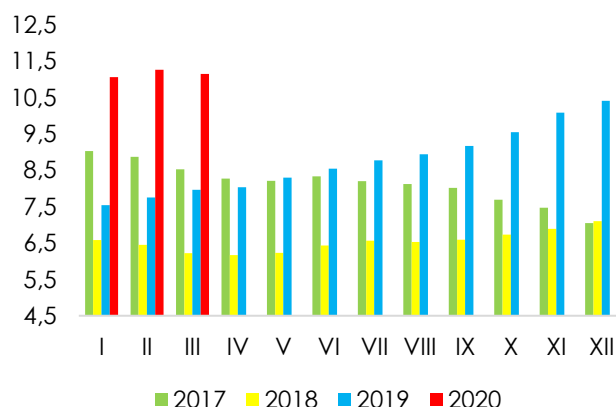
### Masło



### Ser Gouda



### OMP



## Tygodniowe notowania cen produktów mleczarskich

### 27.04 – 03.05.2020

	[zł/kg]	różnica względem wcześniejszego:		
		roku [%]	mie- siąca [%]	tygo- dnia [%]
<b>Masło w blokach</b>	12,36	-28,1	-14,0	-4,8
<b>Masło konfek- cjonowane</b>	14,83	-19,3	-11,8	3,0
<b>OMP</b>	8,19	3,4	-17,9	-1,3
<b>PMP</b>	11,71	1,8	-7,0	-2,6
<b>Ser Edamski</b>	13,65	7,8	-1,1	-1,1
<b>Ser Gouda</b>	13,98	7,9	0,1	0,8

### 04 – 10.05.2020

	[zł/kg]	różnica względem wcześniejszego:		
		roku [%]	mie- siąca [%]	tygo- dnia [%]
<b>Masło w blokach</b>	12,42	-28,7	-11,0	0,5
<b>Masło konfek- cjonowane</b>	14,87	-20,3	-9,4	0,2
<b>OMP</b>	8,33	4,9	-7,1	1,8
<b>PMP</b>	11,84	1,2	-5,9	1,2
<b>Ser Edamski</b>	13,85	7,9	-0,7	1,5
<b>Ser Gouda</b>	13,88	6,1	-2,7	-0,7

### 11 – 17.05.2020

	[zł/kg]	różnica względem wcześniejszego:		
		roku [%]	mie- siąca [%]	tygo- dnia [%]
<b>Masło w blokach</b>	12,15	-30,8	-11,7	-2,2
<b>Masło konfek- cjonowane</b>	14,20	-24,2	-7,3	-4,5
<b>OMP</b>	8,80	8,8	8,3	5,6
<b>PMP</b>	11,67	-1,3	-3,5	-1,5
<b>Ser Edamski</b>	13,45	4,7	-1,6	-2,9
<b>Ser Gouda</b>	13,61	3,7	-2,6	-1,9

### 18 – 24.05.2020

	[zł/kg]	różnica względem wcześniejszego:		
		roku [%]	mie- siąca [%]	tygo- dnia [%]
<b>Masło w blokach</b>	12,16	-28,0	-6,4	0,1
<b>Masło konfek- cjonowane</b>	14,58	-20,7	1,3	2,7
<b>OMP</b>	8,70	7,3	4,9	-1,1
<b>PMP</b>	11,72	-0,1	-2,4	0,5
<b>Ser Edamski</b>	13,33	6,5	-3,4	-0,9
<b>Ser Gouda</b>	13,37	4,1	-3,6	-1,8

## Ceny artykułów mleczarskich na rynkach zagranicznych

### Masło

W dniu 22 maja 2020 roku w portach Europy Zachodniej cena ukształtowała się na poziomie 2 588 USD/t i była o 4,5% wyższa niż w poprzednim notowaniu, 4,5% wyższa niż przed miesiącem, o 44,1% niższa niż przed rokiem. W Stanach Zjednoczonych cena masła wynosiła 3 511 USD/t, o 3% mniej niż w poprzednim notowaniu, 39% więcej niż miesiąc wcześniej, o 33% mniej niż w analogicznym miesiącu 2019 r. Na GDT w trzecim tygodniu maja cena masła wynosiła 3 803 USD/t, o 2% mniej niż w poprzednim notowaniu, 8% mniej niż przez miesiąc, o 28% taniej niż w 2019 roku.

### Odtłuszczone mleko w proszku

W Europie Zachodniej cena OMP wynosiła 1 825 USD/t i była o 1,4% wyższa niż dwa tygodnie wcześniej, 2,4% wyższa niż przed miesiącem, o 21,1% niższa niż w 2019 roku. W Stanach Zjednoczonych cena OMP wynosiła 2 006 USD/t, tj. o 5% więcej niż w poprzednim notowaniu oraz o 4% więcej niż miesiąc wcześniej, o 13% mniej niż w 2019 r. Na GDT w dniu 19 maja cena OMP wynosiła 2 549 USD/t, tj. o 7% więcej niż w poprzednim notowaniu oraz przed miesiącem, 1% drożej niż w 2019 roku.

### Pełne mleko w proszku

Pod koniec maja w portach Europy



Zachodniej cena PMP wynosiła 2 388 USD/t, o 1,5% taniej niż dwa tygodnie wcześniej, 2,1% taniej niż przed miesiącem, o 29% taniej niż w analogicznym miesiącu 2019 roku. W Stanach Zjednoczonych pełne mleko w proszku kosztowało 3 693 USD/t, tj. 1,5% więcej niż przed miesiącem, o 0,3% taniej niż w analogicznym miesiącu 2019 roku. Na GDT cena wynosiła 2 677 USD/t i była o 2,5% niższa niż dwa tygodnie wcześniej, 1% niższa niż w kwietniu, 16% niższa niż w 2019 r.

### Ser Cheddar

W Stanach Zjednoczonych pod koniec maja cena sera Cheddar wynosiła 4 271 USD/t, o 9% więcej niż w poprzednim notowaniu, 81% więcej niż przed miesiącem, o 15% więcej niż w 2019 roku. Na aukcji Global Dairy Trade cena sera Cheddar wynosiła 3 864 USD/t i była o 6% niższa niż w poprzednim notowaniu, 14% niższa niż w kwietniu 2020 r. oraz o 20% niższa niż w analogicznym miesiącu 2019 roku.



## Aktualności

### Nabór wniosków na materiał siewny

W dniach od 25 maja do 25 czerwca Agencja Restrukturyzacji i Modernizacji Rolnictwa przyjmuje wnioski o przyznanie dopłaty z tytułu zużytego do siewu lub sadzenia materiału siewnego kategorii elitarny lub kwalifikowany za rok 2020.

O dopłaty mogą się ubiegać producenci rolni, którzy zużywają do siewu lub sadzenia materiał siewny kategorii elitarny lub kwalifikowany i posiadają działki rolne, na których uprawia się gatunki roślin objęte dopłatami o łącznej powierzchni nie mniejszej niż 1 ha.

Dofinansowanie można uzyskać do następujących gatunków roślin uprawnych:

- **zboża:** jęczmień, owies (nagi, szorstki, zwyczajny), pszenica (twarda, zwyczajna), pszenżyto, żyto;
- **rośliny strączkowe:** bobik, groch siewny (odmiany roślin rolniczych), łubin (biały, wąskolistny, żółty), soja, wyka siewna;
- **ziemniak.**

Wsparcie jest udzielane w formule pomocy de minimis w rolnictwie. Limit pomocy dla jednego producenta rolnego wynosi 20 000 EUR w okresie trzech lat podatkowych, przy czym jeśli jest on powiązany osobowo lub kapitałowo z innym podmiotem, to limit ten dotyczy „jednego przedsiębiorstwa”.

Wnioski przyjmują biura powiatowe ARiMR właściwe ze względu na miejsce zamieszkania albo siedzibę wnioskodawcy. Można je przekazywać za pośrednictwem platformy ePUAP, przestać na elektroniczną skrzynkę podawczą lub wystać

rejestrowaną przesyłką pocztową. Dokumenty można także dostarczyć do specjalnych wrzutni, które ustawione są w placówkach terenowych Agencji lub osobiście.

W roku 2019 producenci rolni złożyli 70 tys. wniosków o przyznanie dopłat do materiału siewnego. Na realizację programu przeznaczono 75 mln zł.

### Dostawcy "Programu dla szkół" – WAŻNE

Obowiązuje od 21.05.2020 r.

Agencja Restrukturyzacji i Modernizacji Rolnictwa mając na uwadze wznowienie funkcjonowania placówek oświatowych od 25.05.2020 r., informuje, iż produkty, które znajdują się na stanach magazynowych zatwierdzonych Dostawców wg stanu na dzień 13.03.2020 r. będących w posiadaniu KOWR należy przekazać do dnia **19.06.2020 r.:**

1. w **pierwszej kolejności do szkół podstawowych**, z którymi zatwierdzony Dostawca posiada zawartą umowę, celem udostępnienia ich dzieciom obecnym w placówce.
2. w **drugiej kolejności do jednostek**, wskazanych w pkt 4 Wytycznych dla zatwierdzonych dostawców z dnia 18.03.2020 r., uzupełnionych w dniu 30.04.2020 r.

WAŻNE:

Zatwierdzony Dostawca zobowiązany jest skontaktować się z osobą uprawnioną do reprezentowania szkoły podstawowej, celem zabezpieczenia odpowiedniej ilości produktów na dostawy do placówek

oświatowych.

Warunkowa możliwość zakupu asortymentu produktów w ramach realizacji programu dla szkół w roku szkolnym 2019/2020.

Agencja uprzejmie informuje, iż istnieje możliwość WARUNKOWEGO zakupu przez Dostawców produktów celem realizacji dostaw tylko i wyłącznie do szkół podstawowych, w ramach zawartej umowy, w przypadku, gdy Dostawcy rozdysponowali już produkty będące na stanie magazynowym wg stanu na dzień 13.03.2020 r. lub gdy takich produktów nie posiadali.

Brak możliwości dodatkowego zakupu produktów celem rozdysponowania ich do jednostek wskazanych w pkt 4 Wytycznych dla zatwierdzonych dostawców z dnia 18.03.2020 r., uzupełnionych w dniu 30.04.2020 r. i w kolejnych komunikatach ARiMR.

Niemniej jednak, należy mieć na uwadze, iż wysokość wsparcia będzie rozliczana zgodnie z zasadami zawartymi w pkt. 9 Wytycznych dla dostawców z dnia 18.03.2020 r., uzupełnionych w dniu 30.04.2020 r. i w kolejnych komunikatach ARiMR.

Wytyczne znajdują się pod linkiem:

<https://www.arimr.gov.pl/rynki-rolne/program-dla-szkol/uwaga-dostawcy-programu-dla-szkol.html>

### **Delikatny wzrost na GDT**

Ostatnia aukcja na platformie internetowej Global Dairy Trade w dniu 19 maja 2020 roku zakończyła się na delikatnym

plusie. Jest to pierwszy wzrost od początku kwietnia. Ogólny indeks cenowy wzrósł o 1%. Średnia cena ukształtowała się na poziomie 2 907 USD

Dodatni indeks przełożył się na wzrost notowań trzech oferowanych kategorii produktów mleczarskich. Największe podwyżki odnotowano w przypadku laktozy i odtłuszczonego mleka w proszku. Spadki natomiast dotyczyły czterech produktów, z czego największy miał miejsce w przypadku sera Cheddar.

Wyniki ostatniej sesji w dniu 19 maja 2020 roku:

- ✓ Laktoza + 15,6% - cena 1 341 USD/t
- ✓ Odtłuszczone mleko w proszku + 6,7% - cena 2 549 USD/t
- ✓ Bezwodny tłuszcz mleczny + 2,7% - cena 4 079 USD/t
- ✓ Ser Cheddar – 6,0% - cena 3 864 USD/t
- ✓ Maśło – 1,9% - cena 3 803 USD/t
- ✓ Kazeina – 1,9% - cena 8 719 USD/t
- ✓ Pełne mleko w proszku – 0,5% - cena 2 677 USD/t
- ✓ Maślanka w proszku – nie była oferowana
- ✓ Serwatka w proszku – nie była oferowana

Ostatnie spadki notowane na GDT przełożyły się na spadek ceny surowca w Polsce. Średnia cena mleka w kwietniu ukształtowała się na poziomie 132, 89 zł/hl i była o 2,9% niższa niż w marcu bieżącego roku oraz o 2,2% niższa niż w kwietniu 2019.

## Warunki i stawki dopłat do prywatnego przechowywania

W czasie kryzysu wywołanego epidemią koronawirusa ten unijny system wsparcia ma pomóc producentom m. in. wołowiny i mleka.

Dopłaty do prywatnego przechowywania stanowią jeden z elementów działań interwencyjnych na ww. rynkach w Unii Europejskiej. Czasowe zmagazynowanie nadwyżki towarów, które nie trafią na rynek pozwoli uniknąć destabilizacji cen. Jest to wsparcie dla zakładów przetwórczych, które będą mogły dany towar przetrzymać i wprowadzić go na rynek w lepszym dla określonego sektora czasie. Mechanizm realizowany jest przez Krajowy Ośrodek Wsparcia Rolnictwa, który działa na zlecenie Agencji Restrukturyzacji i Modernizacji Rolnictwa.

### Odtłuszczone mleko w proszku

- Dopłaty udzielane są do odtłuszczonego mleka w proszku solidnej i właściwej jakości handlowej, wyprodukowanego w zakładzie produkcyjnym na terenie UE, z mleka krowiego wyprodukowanego w UE, w okresie 60 dni przed dniem złożenia formularza umowy w KOWR.
- Dopłatami objęte jest OMP zawierające maksymalnie 1,5% tłuszczu, maksymalnie 5% wody oraz minimum 34% białka w suchej masie beztłuszczowej.
- Dopłatami objęte jest OMP zapakowane w worki o masie netto 25 kg lub w duże worki o masie nie większej niż 1 500 kg.
- Do wyliczenia kwoty dopłaty stosowane będą następujące kwoty:

- 1) 5,11 EUR na tonę przechowywanego OMP w odniesieniu do stałych kosztów przechowywania,
- 2) 0,13 EUR na tonę przechowywanego OMP i na dzień w odniesieniu do okresu przechowywania objętego umową.

- Minimalna ilość OMP, jaka może być przedmiotem dopłat wynosi: 10 ton netto.

### Masło

- Dopłaty udzielane są do masła solidnej i właściwej jakości handlowej, wyprodukowanego w zakładzie produkcyjnym na terenie UE, ze śmietanki uzyskanej bezpośrednio i wyłącznie z mleka krowiego wyprodukowanego w UE, w okresie 60 dni przed dniem złożenia formularza umowy w KOWR.
  - Dopłatami objęte jest masło zawierające w masie: minimalnie 80 % tłuszczu mlecznego, maksymalnie 2 % suchej masy beztłuszczowej mleka oraz maksymalnie 16 % wody.
  - Dopłatami objęte jest masło w blokach, zapakowane w nowy, mocny materiał.
  - Do wyliczenia kwoty dopłaty stosowane będą następujące kwoty:
- 1) 9,83 EUR na tonę przechowywanego masła w odniesieniu do stałych kosztów przechowywania,
  - 2) 0,43 EUR na tonę przechowywanego masła i na dzień w odniesieniu do okresu przechowywania objętego umową.

- Minimalna ilość masła, jaka może być przedmiotem dopłat wynosi: 10 ton netto.

#### Sery

- Dopłaty udzielane są do serów:
  - 1) objętych kodem CN 0406, z wyjątkiem serów, które nie nadają się do dalszego przechowywania po okresie dojrzewania
  - 2) przechowywanych w postaci całych kręgów/bloków,
  - 3) wyprodukowanych na terenie UE w zakładzie produkcyjnym, spełniającym obowiązujące wymagania sanitarno-weterynaryjne w zakresie produkcji serów,
  - 4) przechowywanych w kraju członkowskim, w którym zostały wyprodukowane,
  - 5) które nie były wcześniej przedmiotem umów na dopłaty do prywatnego przechowywania.
- Do wyliczenia kwoty dopłaty stosowane będą następujące stawki:

- 1) 15,57 EUR za tonę przechowywanych serów w odniesieniu do stałych kosztów przechowywania;

- 2) 0,40 EUR za tonę przechowywanych serów na dzień w odniesieniu do okresu przechowywania objętego umową.

- Minimalna ilość sera, jaka może być przedmiotem dopłat wynosi: 0,5 tony netto.

Wnioski można składać od 7 maja 2020 roku w Centrali Krajowego Ośrodka Wsparcia Rolnictwa.

**Dorota Śmigielska**  
[d.smigielska@pfbh.pl](mailto:d.smigielska@pfbh.pl)