

# Rynek Mleka IX/2019

---



## **Spis treści**

Pogłowie bydła

Skup mleka

Ceny skupu mleka

Produkcja artykułów mleczarskich

Ceny artykułów mleczarskich

Aktualności

## Pogłowie bydła

Populacja bydła w czerwcu 2019 roku wynosiła 6 296,7 tys. sztuk i była o 1,5% tj. o 95,3 tys. szt. wyższa niż przed rokiem oraz o 1,8% wyższa niż w grudniu 2018 r. (o 113,4 tys. sztuk). Pogłowie cieląt do 1 roku wzrosło o 1,4% w porównaniu z czerwcem 2018 r., a w porównaniu do grudnia 2018 r. utrzymało się na tym samym poziomie i wynosiło 1 709,5 tys. sztuk. Liczba młodego bydła w wieku 1-2 lata zwiększyła się o 1,9% w porównaniu ze stanem w roku ubiegłym, a w porównaniu z grudniem 2018 r. populacja wzrosła o 2,1% i osiągnęła poziom 1 767,6 tys. sztuk. Również pogłowie krów wzrosło o 1,3% w porównaniu z czerwcem 2018 r., również w porównaniu z grudniem 2018 roku odnotowano wzrost o 1,8%, osiągając tym samym poziom 2 461 tys. sztuk.

W strukturze stada bydła ogółem udział poszczególnych grup wiekowo-użytkowych w czerwcu 2019 r. wynosił: cielęta w wieku poniżej 1 roku (27,1%), młode bydło hodowlane i rzeźne w wieku 1-2 lat (28,1%), krowy (39,1%), pozostałe bydło dorosłe hodowlane i rzeźne w wieku 2 lat i więcej (5,7%).

Pogłowie krów mlecznych w czerwcu 2019 roku wynosiło 2 221,5 tys. sztuk.

<b>Polska</b>	<b>2 221 461</b>
Dolnośląskie	26 448
Kujawsko-pomorskie	157 833
Lubelskie	121 629
Lubuskie	12 638
Łódzkie	181 889
Małopolskie	76 394
Mazowieckie	538 503
Opolskie	37 786
Podkarpackie	35 924
Podlaskie	431 613
Pomorskie	55 035
Śląskie	43 328
Świętokrzyskie	47 053
Warmińsko-mazurskie	161 695
Wielkopolskie	270 419
Zachodniopomorskie	23 273

Pogłowie krów mlecznych  
w województwach VI 2019 (tys. szt.);

Źródło: GUS

Wyszczególnienie	VI 2019 w tys. szt.	VI 2018 =100	XII 2018 =100
Bydło	6 296,7	101,5	101,8
Cielęta w wieku poniżej 1 roku	1 709,5	101,4	100,0
Młode bydło w wieku 1–2 lat	1 767,6	101,9	102,1
Bydło w wieku 2 lat i więcej	2 819,6	101,4	102,8
w tym krowy	2 461,0	101,3	101,8

Pogłowie bydła w czerwcu 2019 r.; Źródło: GUS

Rok		Krowy ogółem	Krowy pozostałe	Krowy mleczne
2010	VI	2656	118	2538
	XII	2636	107	2529
2011	VI	2626	153	2473
	XII	2568	122	2446
2012	VI	2578	137	2441
	XII	2469	123	2346
2013	VI	2531	170	2361
	XII	2442	143	2299
2014	VI	2479	169	2310
	XII	2403	155	2248
2015	VI	2445	166	2279
	XII	2303	169	2134
2016	VI	2332	186	2146
	XII	2304	174	2130
2017	VI	2374	220	2154
	XII	2341	188	2153
2018	VI	2429	196	2233
	XII	2417	203	2214
2019	VI	2461	240	2221

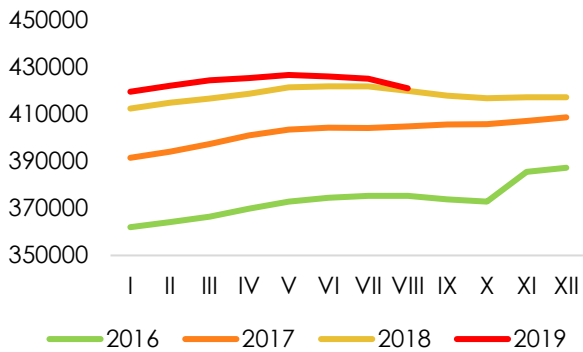
Pogłowie krów w Polsce w tys. sztuk: Dane GUS, IERiGŻ-PIB

Wyszczególnienie	2016	2017	2018	Wskaźniki dynamiki			
				2016	2017	2018	
				Rok poprzedni = 100		2016 = 100	
UE-15	18 363,7	18 188,7	17 822,5	99,9	99,0	98,0	97,1
UE-13	5 161,1	5 122,1	5 115,4	98,9	99,2	99,9	99,1
w tym Polska	2 129,9	2 152,9	2 214,1	99,8	101,1	102,8	104,0
UE-28	23 524,8	23 310,8	22 937,8	99,7	99,1	98,4	97,5

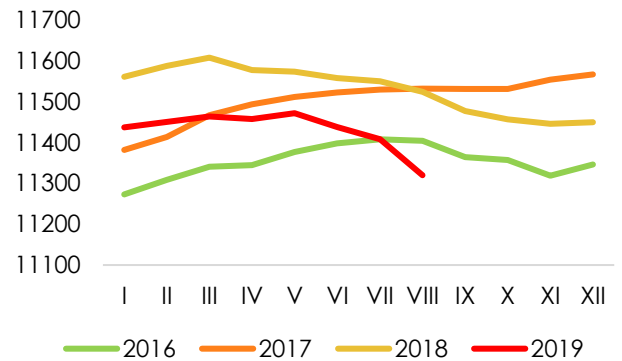
Pogłowie krów mlecznych w Unii Europejskiej tys. sztuk (XII); Źródło: Dane GUS, IERiGŻ-PIB

Ocena użytkowości 2019

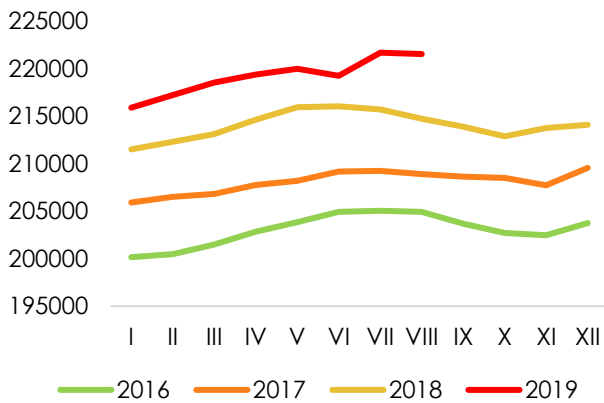
**RO Parzniew - krowy**



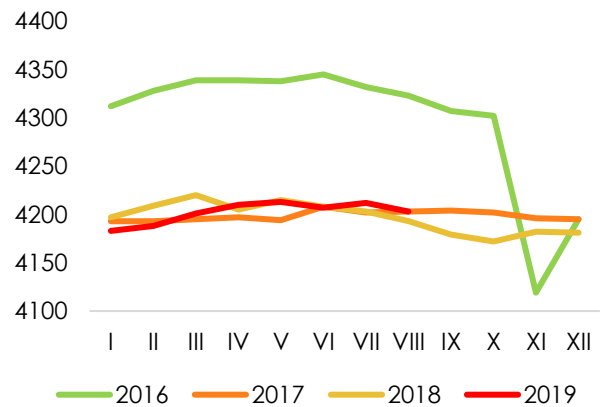
**RO Parzniew - stada**



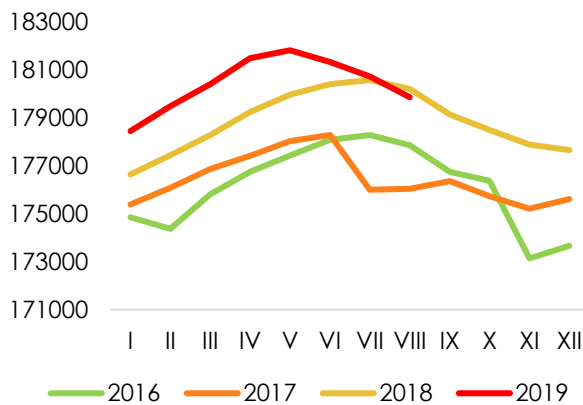
**RO Poznań - krowy**



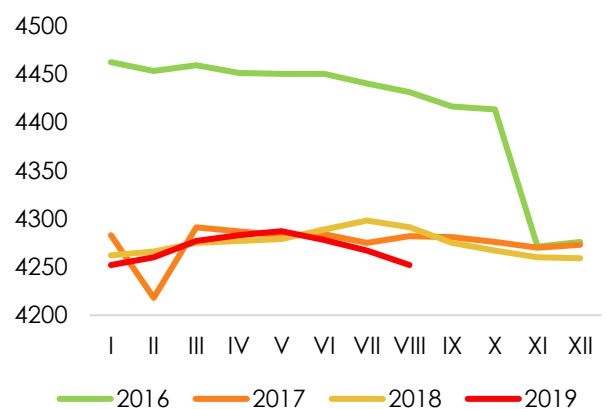
**RO Poznań - stada**



**RO Bydgoszcz - krowy**

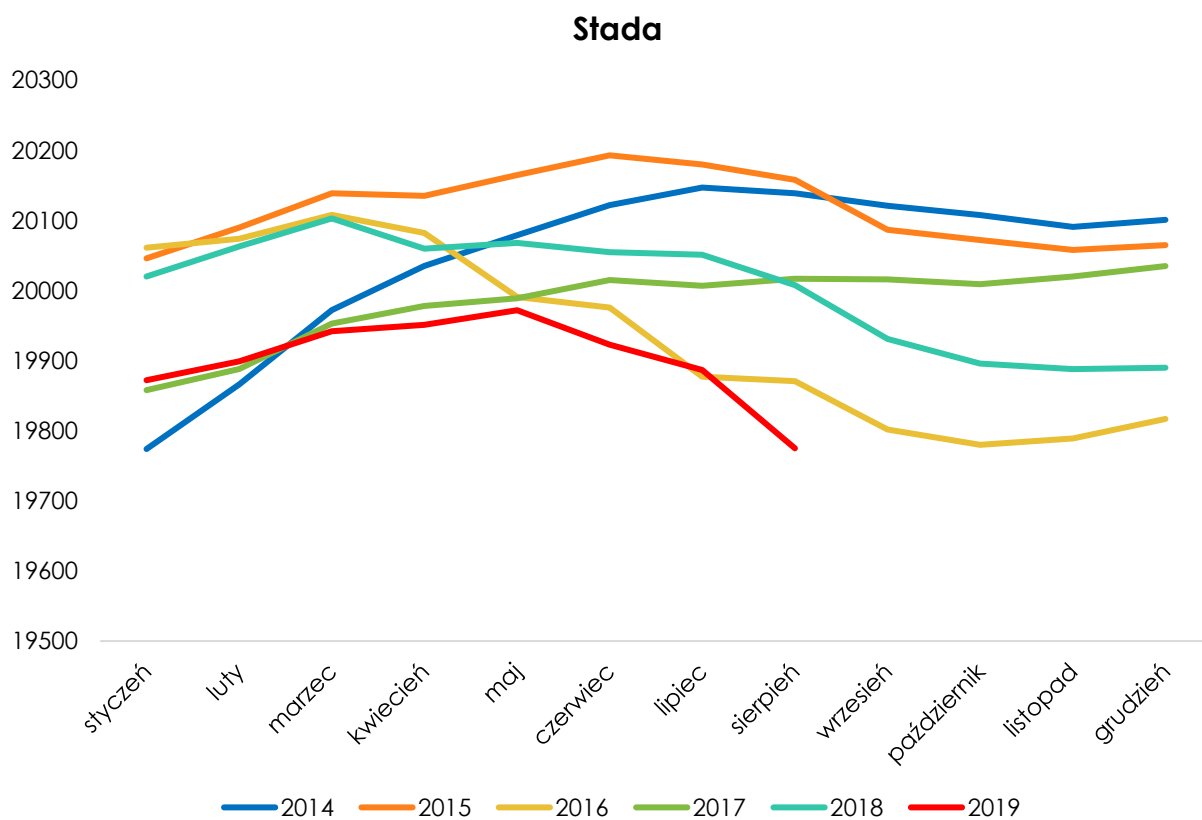
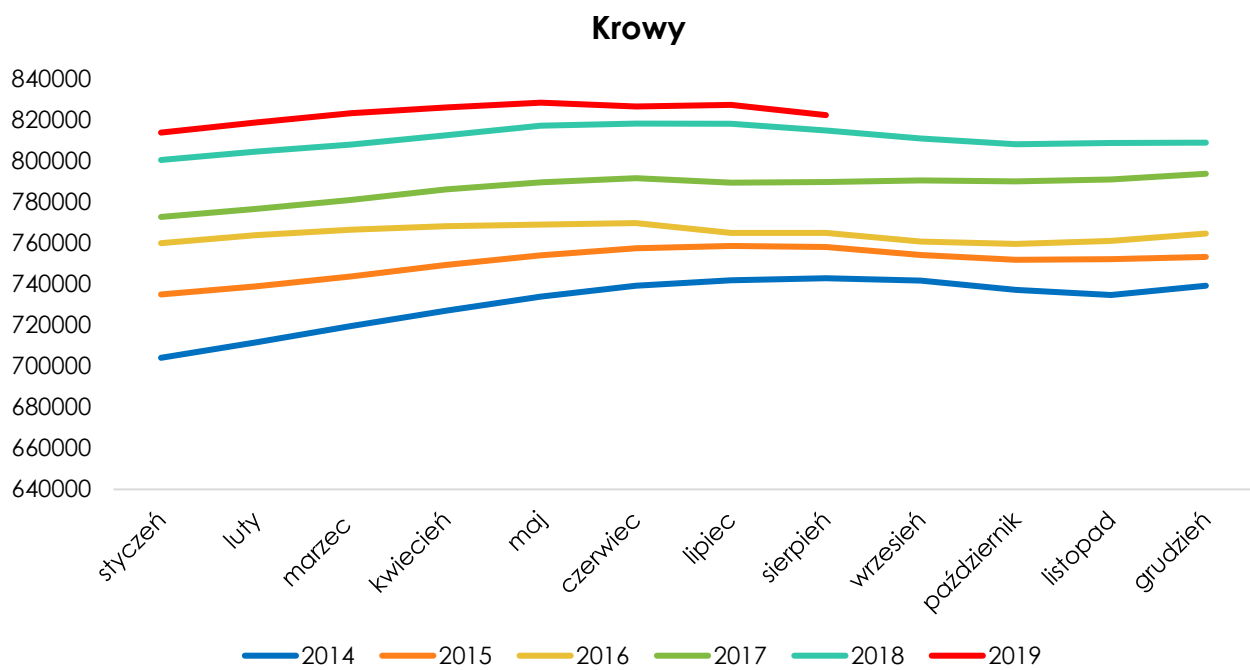


**RO Bydgoszcz - stada**



Źródło: Dane PFHBiPM

## Ocena użytkowości 2014– 2019



Źródło: Dane PFHBiPM

## Skup mleka

Skup mleka w sierpniu wyniósł **998,2 mln l** (GUS)

W okresie od stycznia do sierpnia bieżącego roku skupiono **8 021,1 mln l**, tj. o 2,2% więcej niż w analogicznym okresie 2018 r.



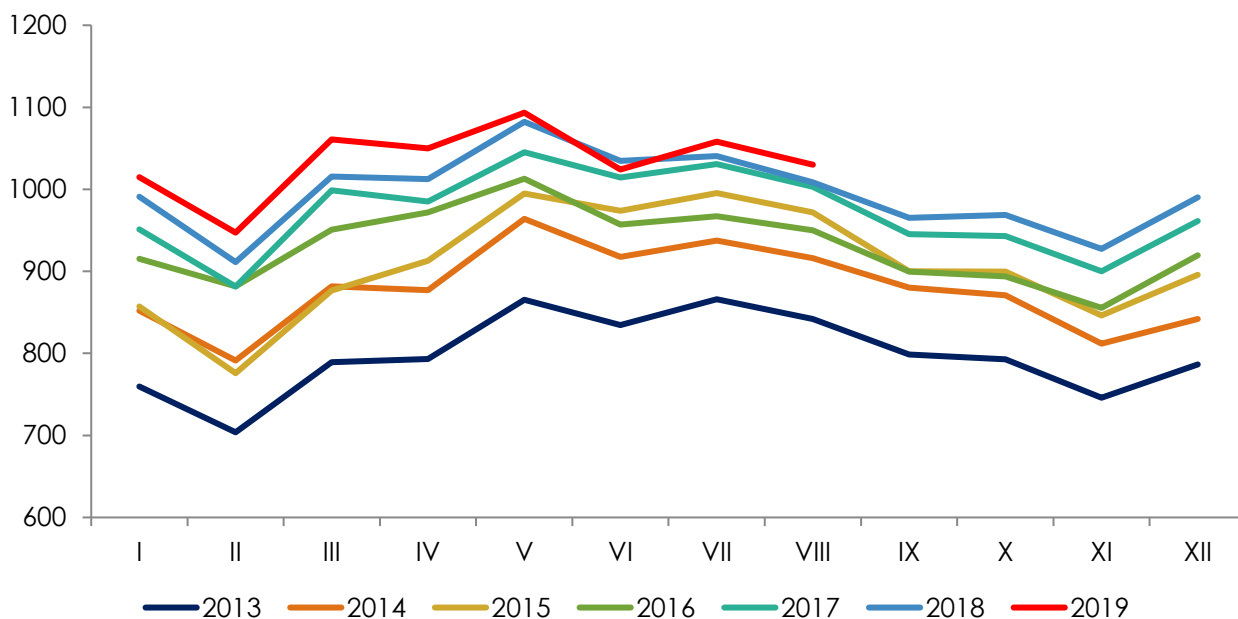
W porównaniu z lipcem 2019 r.

**2,6%**



W porównaniu z sierpniem 2018 r.

**2,2%**



Skup mleka w Polsce w latach 2013–2019 (mln kg)

województwo	wg siedziby jednostki skupującej	wg siedziby producenta	różnica w ilościach skupionego mleka	różnica [%]
Polska	<b>8 021 100</b>	<b>8 021 100</b>	<b>x</b>	<b>x</b>
dolnośląskie	34 846	111 030	-76 184	-68,6%
kujawsko-pomorskie	323 974	564 293	-240 319	-42,6%
lubelskie	480 574	389 880	90 694	23,3%
lubuskie	142 582	50 747	91 835	181,0%
łódzkie	525 344	575 011	-49 667	-8,6
małopolskie	96 553	91 051	5 502	6,0%
mazowieckie	1 541 395	1 747 819	-206 424	-11,8%
opolskie	146 448	175 780	-29 332	-16,7%
podkarpackie	42 043	82 811	-40 768	-49,2%
podlaskie	2 929 961	1 771 980	1 157 981	65,3%
pomorskie	97 393	222 867	-125 474	-56,3%
śląskie	136 711	169 269	-32 558	-19,2%
świętokrzyskie	225 265	121 907	103 358	84,8%
warmińsko-mazurskie	232 378	634 112	-401 734	-63,4%
wielkopolskie	1 032 876	1 223 220	-190 344	-15,6%
zachodniopomorskie	32 757	89 323	-56 566	-63,3%

Zestawienie ilości skupionego mleka w okresie styczeń – sierpień 2019 r. w tys. litrów;

Źródło: PIM

W okresie styczeń – sierpień 2019 roku najwięcej mleka ubyło z województw: warmińsko-mazurskiego (401,7 mln l), kujawsko – pomorskiego (240,3 mln l), mazowieckiego (206,4 mln l) oraz wielkopolskiego (190,3 mln l). Z innych województw mleko trafiło głównie do województwa podlaskiego (1 158,0 mln l).



## Skup mleka w Unii Europejskiej

W lipcu 2019 roku do mleczarni w UE – 28 trafiło 13 578,7 tys. ton mleka.



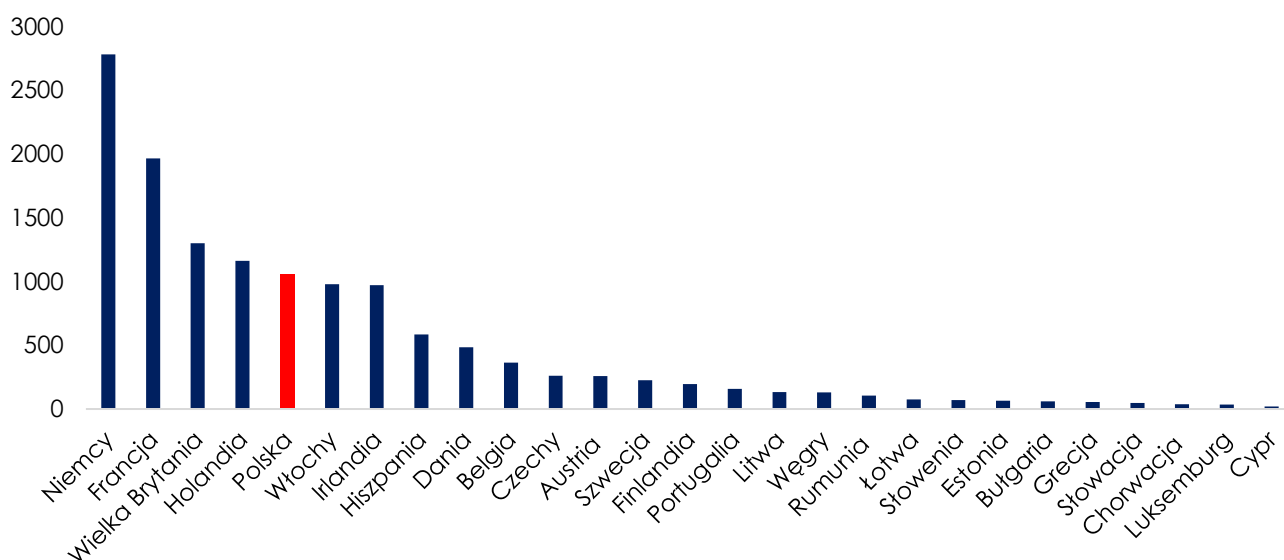
**0,2% niż rok  
wcześniej**



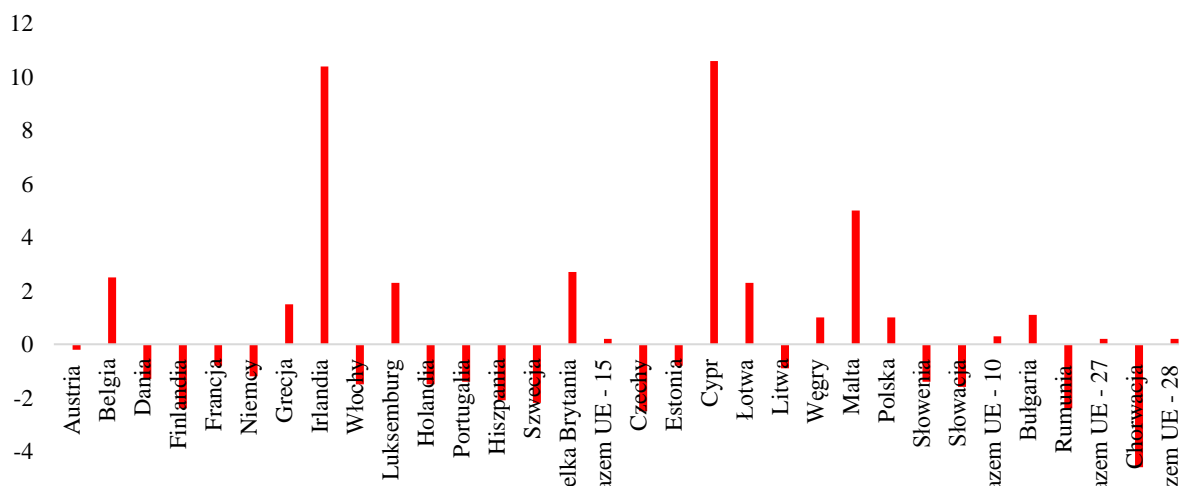
**0,3% niż przed  
miesiącem**

Pięciu największych producentów (Niemcy, Francja, Wielka Brytania, Holandia, Polska) skupiło w analizowanym miesiącu łącznie 8 266 tys. ton mleka, stanowi to 60,8% całego mleka skupionego w UE.

W okresie styczeń – lipiec w UE skupiono 94 744 tys. ton mleka, tj. o 0,2% więcej niż w analogicznym okresie ubiegłego roku.



### Zmiana r/rw %



## Ceny mleka w skupie

Od początku bieżącego roku utrzymująca się tendencja spadkowa ceny mleka, została zahamowana w sierpniu.

Według danych Głównego Urzędu Statystycznego w sierpniu 2019 r. średnia cena mleka w skupie wynosiła 130,62 zł/hl i była o 0,4% wyższa niż w lipcu 2019 r. oraz o 0,6% wyższa niż w analogicznym miesiącu 2018 roku.

W okresie ośmiu miesięcy bieżącego roku średnia cena mleka ukształtowała się na poziomie 135,01 zł/hl i była o 1,8% wyższa niż w analogicznym okresie ubiegłego roku.



Ceny w sierpniu 2019 r. w porównaniu z lipcem 2019r.

**0,4%**

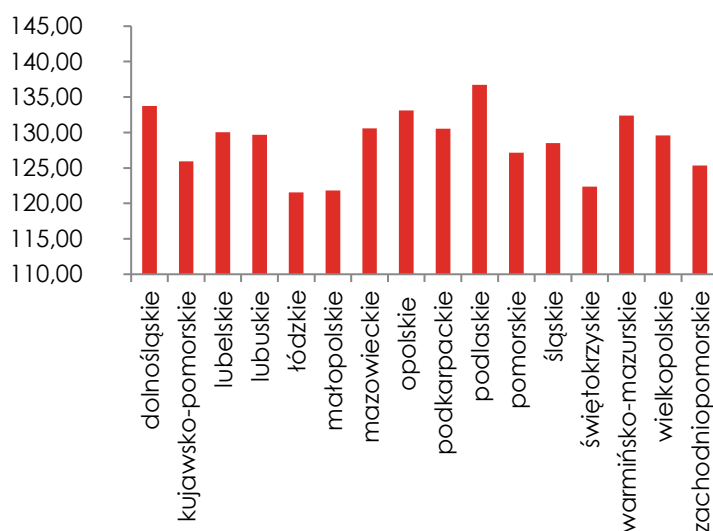


W porównaniu z sierpniem 2018 roku

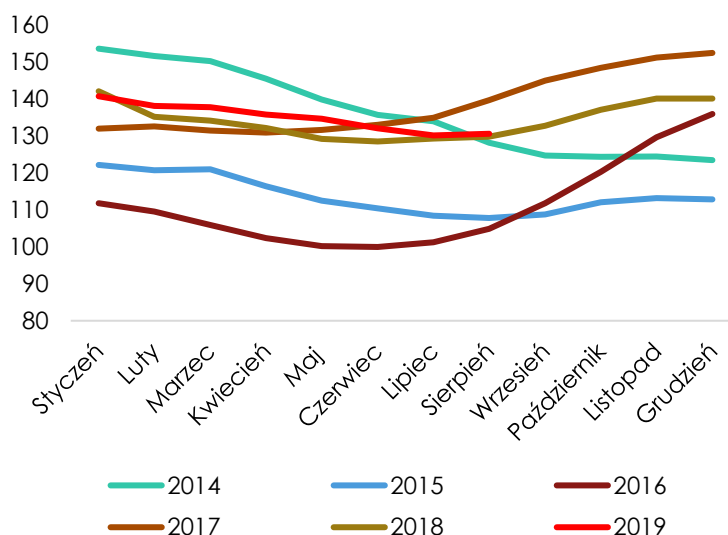
**0,6%**

Zróźnicowanie cen netto skupu mleka jest bardzo wyraźne w województwach.

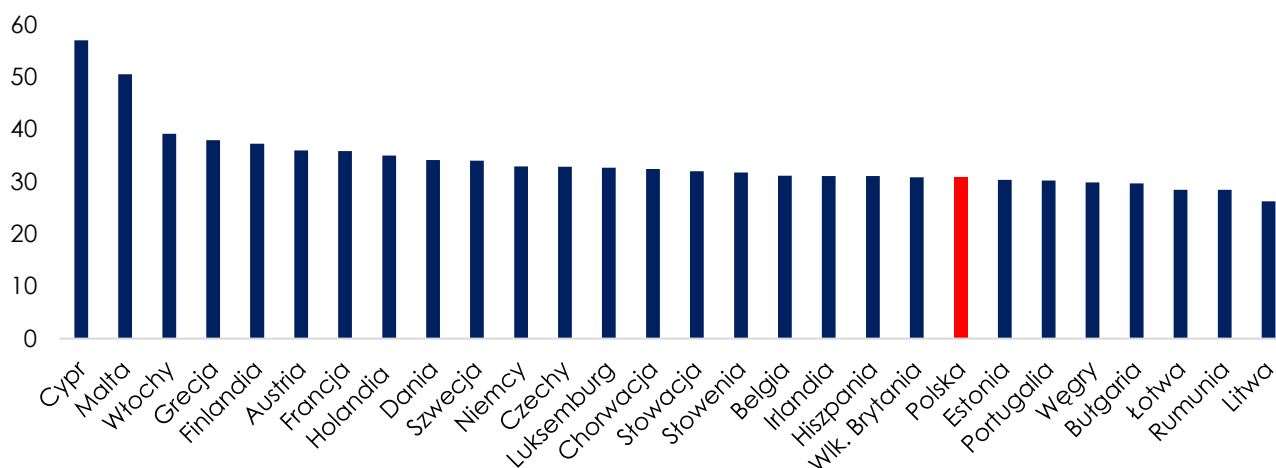
W sierpniu 2019 roku najniższą cenę otrzymywali producenci z województw: łódzkiego – 121,57 zł/hl, małopolskiego – 121,80 zł/hl, świętokrzyskiego – 122,35 zł/hl. Natomiast najwyższa cena mleka była wyplacana w województwach: podlaskim – 136,71 zł/hl, dolnośląskim – 133,73 zł/hl oraz opolskim – 133,09 zł/hl.



Ceny w Polsce w latach 2014–2019 zł/hl



## Cena skupu mleka w Unii Europejskiej



Średnia cena mleka w lipcu 2019 r.

**33,52** 0,3% więcej niż przed miesiącem

EUR/100 kg 1,8% więcej niż w lipcu 2018 roku

Firma	Kraj	XII'18	I'19	II'19	III'19	IV'19	V'19	VI'19	VII'19
Belgomilk (Milcolbel)	Belgia	33,72	32,72	32,72	32,72	31,72	31,72	31,72	31,72
Alois Muller	Niemcy	34,45	31,97	31,97	32,47	32,47	32,47	32,47	31,87
DMK	Niemcy	33,6	32,72	31,73	31,71	31,71	31,2	31,26	31,26
Arla Foods Denmark	Dania	34,18	32,68	32,7	32,7	32,63	32,62	32,62	32,56
Valio	Finlandia	34,9	35,1	34,91	34,91	34,91	34,91	34,91	35,88
Savencia	Francja	34,12	35,09	34,6	34,6	34,94	34,94	34,94	35,91
Danone	Francja	32,64	34,21	34,31	34,02	34,37	34,37	35,34	37,59
Lactalis	Francja	35,57	34,89	34,89	34,89	34,5	34,7	34,7	34,89
Sodiaal	Francja	34,08	35,11	35,07	35,07	34,09	34,64	34,83	35,7
Dairy Crest Davidstow	W. Brytania	34,83	33,64	33,05	33,6	30,93	30,29	29,91	32,06
Dairygold	Irlandia	32,3	32,3	31,3	31,3	30,8	30,8	30,8	29,8
Glanbia	Irlandia	32,06	32,06	35,52	30,69	30,68	30,68	30,68	29,68
Kerry	Irlandia	33,43	32,51	31,51	31,82	31,41	31,91	31,91	30
Granarolo	Włochy	37,87	37,87	37,87	37,87	38,84	38,84	38,84	38,84
Friesland - Campina	Holandia	36,67	35,72	35,97	35,97	35,48	34,75	35,24	34,51
<b>ŚREDNIA</b>		<b>34,29</b>	<b>33,85</b>	<b>33,82</b>	<b>33,52</b>	<b>33,21</b>	<b>33,21</b>	<b>33,29</b>	<b>33,43</b>
Fonterra	NZ	29,4	29,99	30,44	30,56	29,43	28,85	28,75	29,31
USA	US	30,72	31,02	31,11	33,72	35,89	37	36,49	39,49

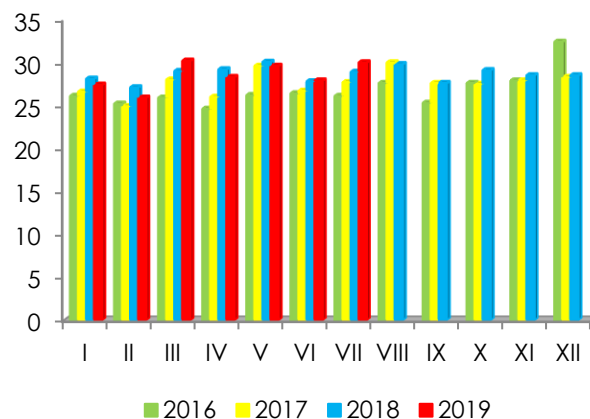
## Produkcja artykułów mleczarskich

W okresie od stycznia do lipca wyprodukowano 1 885,9 mln l mleka spożywczego i było to o 0,5% więcej niż w tym samym okresie 2018 roku.

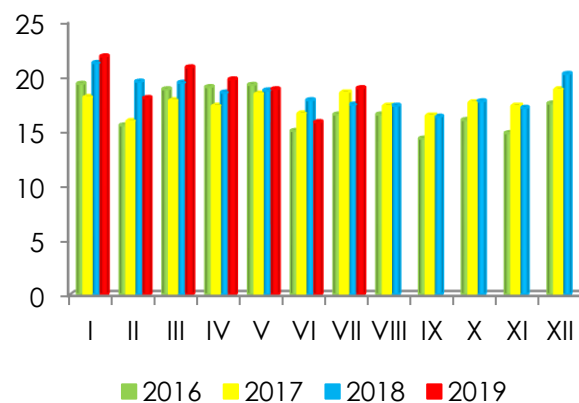
W okresie siedmiu miesięcy 2019 r. wyprodukowano 199,3 tys. ton serów podpuszczkowych dojrzewających i było to o 0,7% mniej niż w roku 2018.

Według danych Głównego Urzędu Statystycznego łączna produkcja masła w okresie styczeń – lipiec bieżącego roku osiągnęła poziom 133,8 tys. ton, tj. o 1,0% więcej niż w analogicznym okresie 2018 roku.

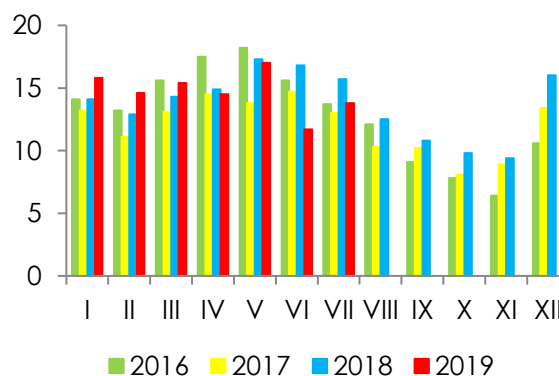
W ciągu siedmiu miesięcy 2019 r. ograniczono produkcję odtłuszczonego mleka w proszku o 3,0% w porównaniu z analogicznym okresem 2018 r tj. do 102,8 tys. ton. Natomiast produkcja pełnego mleka w proszku wzrosła w porównaniu z rokiem 2018 o 1,8% i ukształtowała się na poziomie 22,4 tys. ton.



### Sery podpuszczkowe



### Masło



### Odtłuszczone mleko w proszku

## Produkcja w lipcu 2019 r.

### Sery podpuszczkowe

30,0 tys. t

○ 7,5% więcej niż przed miesiącem oraz o 3,8% więcej niż w analogicznym miesiącu 2018 roku

---

### Mleko płynne

268,6 mln l

○ 5,6% więcej niż miesiąc wcześniej, ale o 0,6% mniej niż w lipcu 2018 roku

---

### Sery twarogowe

39,2 tys. t

○ 8,6% więcej niż w czerwcu 2019 r. oraz o 5,7% więcej niż w lipcu 2018 roku

---

### Odtłuszczone mleko w proszku

13,8 tys. t

○ 17,9% więcej niż przed miesiącem, ale o 12,1% mniej niż w analogicznym miesiącu 2018 roku

---

### Śmietana

19,9 mln l

○ 4,8% mniej niż przed miesiącem, ale o 0,5% więcej niż w tym samym miesiącu 2018 roku

---

### Pełne mleko w proszku

2,4 tys. t

○ 20,0% więcej niż w analogicznym miesiącu 2018 roku.

---

### Masło

18,9 tys. t

○ 19,6% więcej niż w czerwcu 2019 r. oraz o 8,6% więcej niż w lipcu 2018 roku

---

### Jogurtu

30,8 mln l

○ 8,1% mniej niż przed miesiącem, ale o 3,0% więcej niż w analogicznym miesiącu 2018 roku

---

### Serwatka

174,6 tys. t

○ 0,5% więcej w porównaniu z analogicznym miesiącem 2018 roku

---

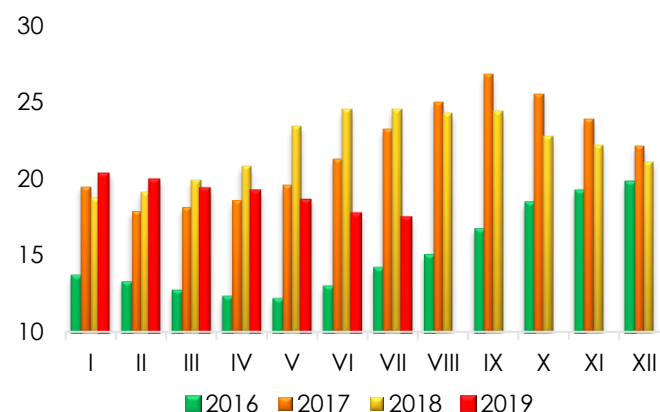
## Ceny artykułów mleczarskich

W lipcu cena masła w blokach ukształtowała się na poziomie 17,45 zł/kg i była o 1,4% niższa niż w czerwcu 2019 roku oraz o 28,8% niższa niż w analogicznym miesiącu 2018 roku. W okresie od stycznia do lipca średnia cena masła w blokach wynosiła 18,92 zł/kg i była o 12,3% niższa niż w analogicznym okresie 2018 roku.

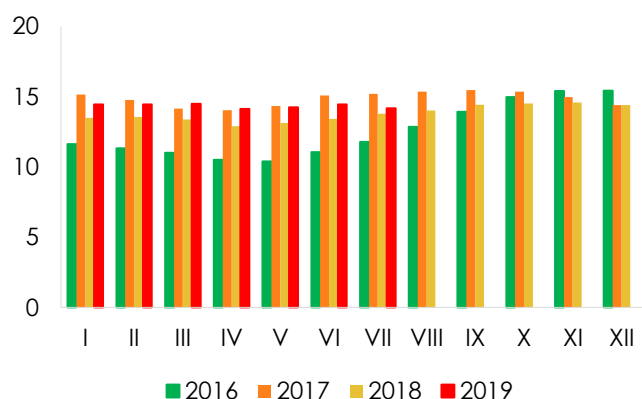
Za ser Gouda w siódmym miesiącu 2019 r. przetwórcy otrzymywali 14,18 zł/kg tj. o 1,9% mniej niż miesiąc wcześniej, ale o 2,9% więcej niż w lipcu 2018 roku. W od stycznia do lipca 2019 roku średnia cena sera Gouda wynosiła 14,34 zł/kg i była o 7,2% wyższa niż w analogicznym okresie ubiegłego roku.

Cena odtłuszczonego mleka w proszku w lipcu ukształtowała się na poziomie 8,77 zł/kg tj. o 2,7% więcej niż w poprzednim miesiącu oraz o 33,7% więcej niż przed rokiem. W okresie siedmiu miesięcy średnia cena odtłuszczonego mleka w proszku wynosiła 8,13 zł/kg i była o 27,4% wyższa niż w tym samym okresie 2018 roku.

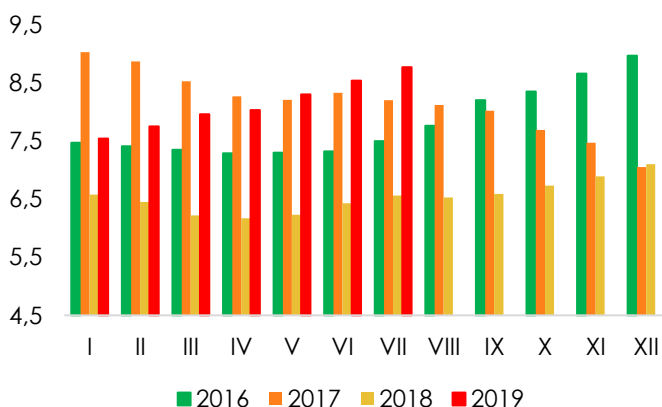
### Masło



### Ser Gouda



### OMP



## Tygodniowe notowania cen produktów mleczarskich

### 02 – 08.09.2019

	[zł/kg]	różnica względem wcześniejszego:		
		roku [%]	mie- siąca [%]	tygo- dnia [%]
<b>Masło w blokach</b>	15,24	-34,1	2,9	0,9
<b>Masło konfek- cjonowane</b>	16,98	-32	3,1	2,4
<b>OMP</b>	8,91	46,7	3,4	1,1
<b>PMP</b>	11,87	-0,6	-0,8	-1,1
<b>Ser Edamski</b>	12,81	-0,7	0,4	-0,1
<b>Ser Gouda</b>	13,53	5,3	3,8	2,4

### 09 – 15.09.2019

	[zł/kg]	różnica względem wcześniejszego:		
		roku [%]	mie- siąca [%]	tygo- dnia [%]
<b>Masło w blokach</b>	15,88	-31,4	5,1	4,2
<b>Masło konfek- cjonowane</b>	17,60	-30,1	6,2	3,6
<b>OMP</b>	9,09	51,4	3,1	2,0
<b>PMP</b>	11,95	0,3	-0,5	0,6
<b>Ser Edamski</b>	12,66	-4,7	-1,2	-1,2
<b>Ser Gouda</b>	13,49	3,0	2,0	-0,3

### 16 – 22.09.2019

	[zł/kg]	różnica względem wcześniejszego:		
		roku [%]	mie- siąca [%]	tygo- dnia [%]
<b>Masło w blokach</b>	16,42	-28,5	12,9	3,4
<b>Masło konfek- cjonowane</b>	18,14	-25,5	8,6	3,1
<b>OMP</b>	9,12	46,6	4,3	0,4
<b>PMP</b>	11,88	-1,2	-0,8	-0,6
<b>Ser Edamski</b>	12,70	-4,4	-5,5	0,3
<b>Ser Gouda</b>	13,42	1,4	3,7	-0,5

### 23 – 29.09.2019

	[zł/kg]	różnica względem wcześniejszego:		
		roku [%]	mie- siąca [%]	tygo- dnia [%]
<b>Masło w blokach</b>	16,91	-23,8	11,9	3,0
<b>Masło konfek- cjonowane</b>	18,60	-21,8	12,2	2,6
<b>OMP</b>	9,18	46,8	4,2	0,7
<b>PMP</b>	12,09	1,5	0,8	1,8
<b>Ser Edamski</b>	13,15	-2,3	2,6	3,5
<b>Ser Gouda</b>	13,52	2,0	2,3	0,8

## Ceny artykułów mleczarskich na rynkach zagranicznych

### **Masło**

W dniu 17 września 2019 roku na platformie internetowej GDT cena ukształtowała się na poziomie 4 129 USD/t i była o 2,5% wyższa niż w poprzednim notowaniu i o 2,6% wyższa niż przed miesiącem, o 3% niższa niż przed rokiem. W dniu 20 września w USA cena masła wynosiła 4 663 USD/t, o 5% mniej niż tydzień wcześniej, o 5% mniej niż przed miesiącem i o 5% mniej niż w analogicznym miesiącu 2018 r.

### **Odtłuszczone mleko w proszku**

W dniu 17 września na GDT cena OMP wynosiła 2 599 USD/t i była o 4% wyższa niż dwa tygodnie wcześniej, o 5% wyższa niż przed miesiącem oraz o 31% wyższa niż w zeszłym roku. W dniu 20 września w USA cena OMP wynosiła 2 337 USD/t, tj. o 2% więcej niż w poprzednim notowaniu, 3% więcej niż miesiąc wcześniej, o 21% więcej niż we wrześniu 2018 r.

### **Pełne mleko w proszku**

W drugiej połowie września na platformie internetowej GDT cena PMP wynosiła 3 133 USD/t, o 2% drożej niż dwa tygodnie wcześniej, 1% więcej niż przed miesiącem,



o 13% drożej niż we wrześniu 2018 roku. W USA pełne mleko w proszku kosztowało 3 803 USD/t, cena utrzymała się na podobnym poziomie jak w poprzednim notowaniu, o 1,5% więcej niż przed miesiącem, o 15% wyższa niż w analogicznym miesiącu 2018 roku.

### **Ser Cheddar**

Na aukcji GDT w połowie września cena sera Cheddar wynosiła 3 846 USD/t, o 0,5% więcej niż w poprzednim notowaniu, o 0,3% taniej niż przed miesiącem, o 10% więcej niż w analogicznym miesiącu 2018 roku. W Stanach Zjednoczonych w połowie września cena sera Cheddar wynosiła 4 519 USD/t i była o 7% niższa niż w poprzednim notowaniu, 9% wyższa niż przed miesiącem oraz o 25% wyższa niż w analogicznym miesiącu 2018 roku.



## Aktualności

### GDT na plusie

W dniu 1 października bieżącego roku notowania na Global Dairy Trade zakończyły się wzrostem ogólnego indeksu cenowego o 0,2%. Był to drugi z rzędu delikatny wzrost notowań produktów mleczarskich. Notowania czterech kategorii produktów odnotowały wzrost, z czego największy dotyczył maślanki w proszku, odtłuszczonego mleka w proszku.

Wynik sesji Global Dairy Trade z dnia 1 października 2019 r:

- Maślanka w proszku + 6,7%
- Odtłuszczone mleko w proszku + 2,7%
- Laktoza + 1,8%
- Kazeina podpuszczkowa + 0,7%
- Ser Cheddar – 3,4%
- Masło – 0,2%
- Pełne mleko w proszku – 0,2%
- Bezwodny tłuszcz mleczny nie był oferowana
- Serwatka w proszku nie była oferowana

### Wskaźnik żywności FAO

Przy wyliczaniu wskaźnika cen żywności FAO brane są pod uwagę indeksy cen pięciu najważniejszych grup towarowych na rynkach międzynarodowych: mięsa, produktów mleczarskich, zbóż, cukru i olejów roślinnych.

We wrześniu bieżącego roku wskaźnik cen żywności FAO pozostał na podobnym poziomie jak w sierpniu, jednak w porównaniu do zeszłego roku odnotował wzrost o 3,3% i wyniósł 170. Wskaźniki cen

olejów roślinnych, mięsa odnotowały wzrost, produktów mleczarskich i cukru spadły, natomiast zbóż pozostał bez zmian, w porównaniu z poprzednim miesiącem.

Wskaźnik cen cukru we wrześniu wyniósł 160 punktów, co oznacza spadek o 3,9% w porównaniu do sierpnia bieżącego roku. Było to spowodowane niższymi międzynarodowymi cenami energii, zachęcając producentów trzciny cukrowej do wykorzystania jej do produkcji etanolu. Dotyczy to głównie Brazylii, czyli największego światowego eksportera cukru.

Drugim wskaźnikiem, który odnotował spadek był wskaźnik cen produktów mleczarskich. We wrześniu ukształtował się na poziomie 193,4, tj. spadek o 0,6% w porównaniu do sierpnia. Spadek cen dotyczył głównie sera i masła.

Wskaźnik cen zbóż w analizowanym okresie wyniósł 157,6 i był na podobnym poziomie jak w sierpniu, jednak w porównaniu z zeszłym rokiem spadł o 3,9%. Ceny pszenicy we wrześniu były wyższe z powodu ożywienia handlowego, natomiast ceny kukurydzy spadły w wyniku dużej podaży eksportowej.

Wskaźnik cen mięsa ukształtował się na poziomie 181,5 i był o 0,8% wyższy niż w sierpniu. W analizowanym miesiącu ceny wieprzowiny były niższe w porównaniu z miesiącem poprzednim, ceny drobiu pozostały bez zmian, natomiast wołowina odnotowała wzrost cen.

Największy wzrost wskaźnika odnotowano w przypadku olejów roślinnych. We wrześniu wyniósł on do poziomu 135,7 i był o 1,4% wyższy niż w sierpniu bieżącego roku.

Wzrost dotyczył głównie cen oleju palmowego, z powodu stałego popytu ze strony Chin i Indii oraz rzepakowego w związku z silnym popytem na produkcję biodiesla. Natomiast spadły ceny oleju sojowego i słonecznikowego.

**Dorota Śmigielska**  
[d.smigielska@pafb.pl](mailto:d.smigielska@pafb.pl)