

03/24

RYNEK

W A R S Z A W A

M A R Z E C 2 0 2 4

KONTAKT

www.pfhb.pl

e-mail: d.grabarczyk@pfhb.pl

O NAS

Polska Federacja Hodowców Bydła i Producentów Mleka w Warszawie jest jedynym pełnoprawnym reprezentantem środowiska hodowców bydła i producentów mleka w Polsce.

KONTAKT

www.pfhb.pl

ul. Żurawia 22

00-515 Warszawa

**CELEM POLSKIEJ FEDERACJI
JEST REPREZENTOWANIE
INTERESÓW I OBRONA PRAW
JEJ CZŁONKÓW, A W
SZCZEGÓLNOŚCI:**

- Podejmowanie strategicznych działań związanych z hodowlą bydła i produkcją mleka.
- Wspieranie hodowli bydła i produkcji mleka.
- Podejmowanie zadań w hodowli bydła i produkcji mleka, o charakterze ponadregionalnym lub ogólnokrajowym.
- Opracowywanie programów hodowlanych i koordynowanie ich realizacji.
- Pomoc członkom organizacji w ich działalności statutowej.
- Reprezentowanie PFHBiPM na arenie międzynarodowej.
- Współdziałanie z organizacjami międzynarodowymi zajmującymi się problematyką oceny użytkowości, inseminacji i hodowli bydła.
- Ścisła współpraca z organizacjami i instytucjami krajowymi zajmującymi się inseminacją bydła.
- Dbanie o dobre imię polskiego hodowcy

**POLSKA FEDERACJA REALIZUJE
SWOJE CELE MIĘDZY INNYMI
POPRAZ:**

- Prowadzenie oceny wartości użytkowej bydła mlecznego i mięsno-mlecznego lub hodowlanej.
- Prowadzenie ksiąg bydła i dokumentacji hodowlanej wg obowiązujących przepisów.
- Prowadzenie laboratoriów oceny mleka.
- Prowadzenie systemu informatycznego dla potrzeb oceny wartości użytkowej i hodowlanej bydła.
- Organizowanie działalności zapewniającej wdrażanie nowoczesnych metod w dziedzinie hodowli bydła i produkcji mleka.
- Opracowywanie i realizację regionalnych i krajowych programów hodowlanych.
- Organizację wystaw, pokazów oraz seminariów.
- Dokonywanie na zlecenie hodowców selekcji w ocenianych stadach, wyrażanie zaleceń dotyczących remontu stada, doboru hodowlanego i klasyfikacji bydła.
- Wykorzystywanie dotacji na postęp biologiczny w programach zaakceptowanych przez Ministerstwo Rolnictwa i Rozwoju Wsi.
- Prowadzenie badania oceny mleka do celów hodowlanych.
- Prowadzenie działalności doradczej i szkoleniowej.
- Prowadzenie Laboratorium Genetyki Bydła w celu genotypowania zwierząt.

Spis treści

Pogłowie bydła 01

Ocena użytkowości 02

Skup mleka 03

Skup mleka w UE

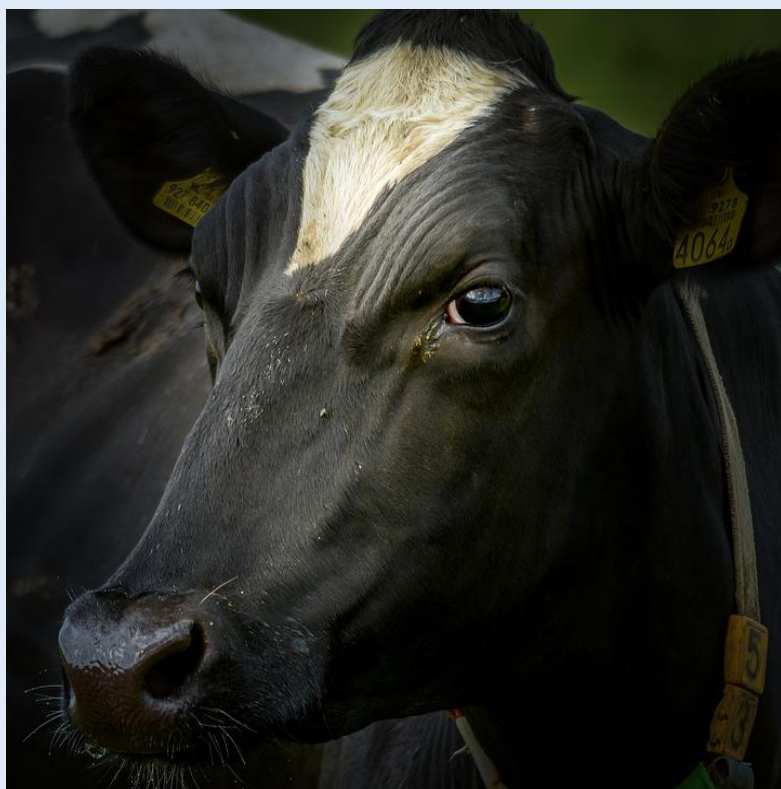
Cena mleka 04

Cena mleka w UE

Produkcja artykułów 05

Ceny artykułów

Aktualności 06



POGŁÓWIE BYDŁA

Populacja bydła na koniec grudnia 2023 roku wynosiła 6 435,5 tys. sztuk i była o 1,2% tj. o 75,8 tys. szt. wyższa niż w czerwcu 2023, ale o 0,2% niższa niż w grudniu 2022 roku (o 12,8 tys. sztuk).



POGŁOWIE CIELĄT

Pogłowie cieląt do 1 roku wzrosło o 3,5% w porównaniu z czerwcem 2023 r. W porównaniu do grudnia 2022 r. spadło o 0,5% do poziomu 1 919,8 tys. szt.

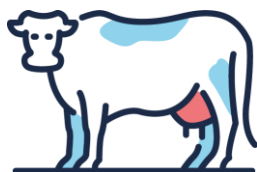
Cielęta stanowią 29,8% w strukturze pogłowia



POGŁOWIE MŁODEGO BYDŁA

Liczba młodego bydła w wieku 1-2 lata zmniejszyła się o 0,3% w porównaniu ze stanem w czerwcu 2023, a w porównaniu z grudniem 2022 r. populacja została zmniejszona o 1,9% i wynosiła 1 665,8 tys. szt.

Młode bydło stanowi 25,9% w strukturze pogłowia



KROWY

Pogłowie krów wzrosło o 1,7% w porównaniu z czerwcem 2023 r., również w porównaniu do grudnia 2022 r. odnotowało wzrost o 1,5% i wyniosło 2 203,9 tys. szt.

W strukturze pogłowia krowy stanowią 34,2%.

KROWY MLECZNE

Pogłowie krów mlecznych wzrosło o 2,07% w porównaniu z czerwcem 2023 r. oraz o 1,55% w porównaniu z grudniem 2022 roku i wyniosło 2 068,8 tys. sztuk.

Rok		Krowy ogółem	Krowy pozostałe	Krowy mleczne
2011	VI	2626	153	2473
	XII	2568	122	2446
2012	VI	2578	137	2441
	XII	2469	123	2346
2013	VI	2531	170	2361
	XII	2442	143	2299
2014	VI	2479	169	2310
	XII	2403	155	2248
2015	VI	2445	166	2279
	XII	2303	169	2134
2016	VI	2332	186	2146
	XII	2304	174	2130
2017	VI	2374	220	2154
	XII	2341	188	2153
2018	VI	2429	196	2233
	XII	2417	203	2214
2019	VI	2461	240	2221
	XII	2406	239	2167
2020	VI	2468	250	2218
	XII	2391	266	2126
2021	VI	2388	276	2113
	XII	2289	254	2035
2022	VI	2208	136	2072
	XII	2172	135	2037
2023	VI	2160	130	2026,8
	XII	2203,9	135,1	2068,8

Pogłowie krów w Polsce w tys. sztuk: *Dane GUS*

Wyszczególnienie	Wskaźnik dynamiki					
	2020	2021	2022	2020	2021	2022
				rok poprzedni = 100		
UE-14	15 598,9	15 414,0	15 344,3	98,9	98,8	99,5
UE-13	4 923,2	4 798,6	4 729,5	98,5	97,5	98,6
w tym Polska	2 125,7	2 035,2	2 037,3	98,1	95,7	100,1
UE-27	20 522,1	20 212,6	20 073,8	98,8	98,5	99,3

Pogłowie krów mlecznych w Unii Europejskiej tys. sztuk (XII): *Dane Eurostat, IERiGŻ-PIB*

OCENA UŻYTKOWOŚCI

Polska Federacja Hodowców Bydła i Producentów Mleka od 1 lipca 2006 roku przejęła realizowanie zadań z zakresu oceny wartości użytkowej bydła.

W lutym 2024 roku pod oceną było 787 840 krów, pochodzących z 16 189 obór.

REGIONY OCENY

01

CENTRUM

W lutym 2024 r. w Regionie Oceny Centrum oceniono 201 504 krowy, z 5 018 obór.

02

WSCHÓD

W Regionie Oceny Wschód w lutym 2024 roku oceniono 183 178 krów, pochodzących z 3 930 obór.

03

ZACHÓD

Liczba krów ocenionych w lutym 2024 roku wynosiła 238 043. Utrzymywane były w 3 809 oborach.

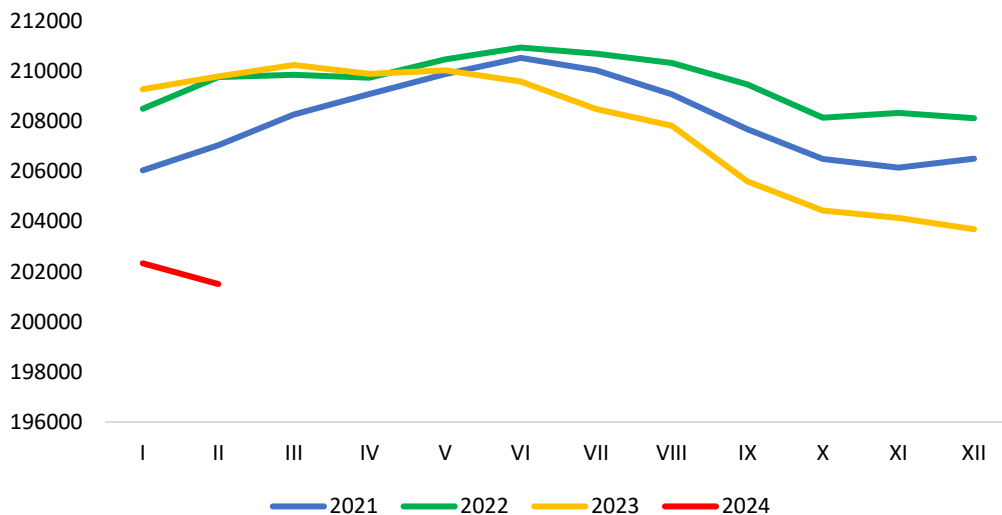
04

PÓŁNOC

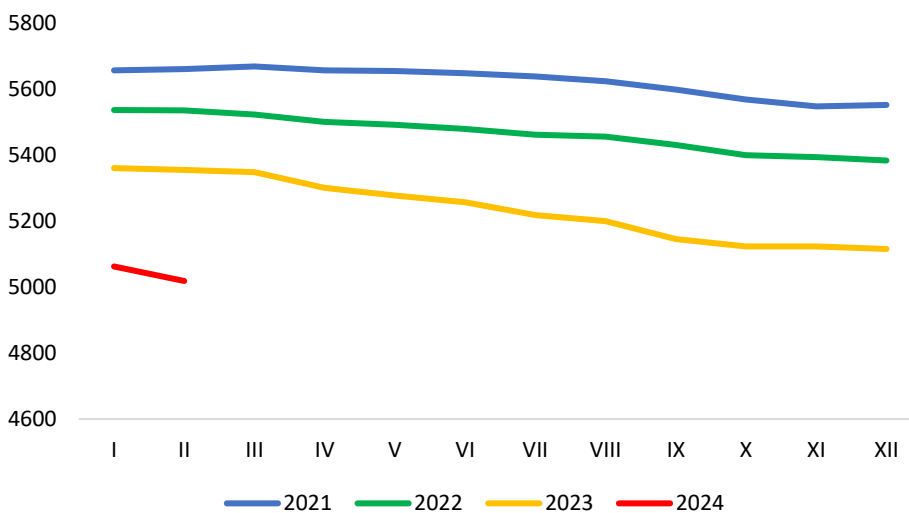
W Regionie Oceny Północ w lutym 2024 r. oceniono 165 115 krów, z 3 432 obór.

REGION OCENY CENTRUM

Krowy - RO Centrum



Stada - RO Centrum



SKUP MLEKA W POLSCE

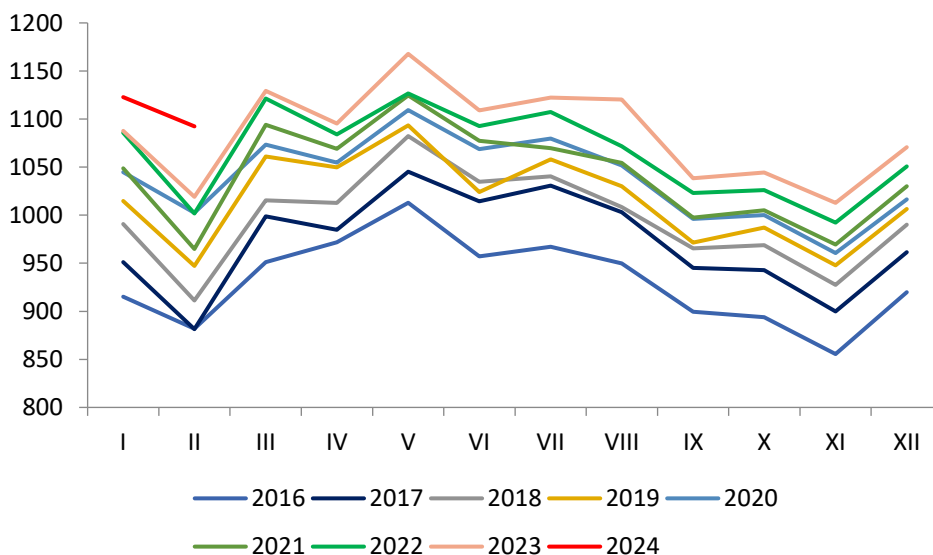
W Polsce od wielu lat odnotowywany jest systematyczny wzrost skupu mleka. Średnioroczny wzrost skupu wynosił zawsze około 2%. W 2023 roku skup odnotował niższy wzrost w porównaniu z rokiem poprzednim i wyniósł 1,6%.

SKUP MLEKA W LUTYM



Według danych Głównego Urzędu Statystycznego meldunkowy skup mleka w lutym 2024 roku wyniósł **1 058,8 mln litrów**.

W okresie dwóch miesięcy 2024 roku do podmiotów skupowych trafiło **2 146,6 mln litrów** mleka.



PROCENTOWE ZMIANY SKUPU

W RELACJI MIESIĘCZNEJ

- Skup mleka w lutym 2024 był o 2,7% mniejszy od skupu odnotowanego w styczniu 2024

-2,7%

W RELACJI ROCZNEJ

- W lutym skupiono o 9,1% więcej mleka niż w lutym 2023 r.

+9,1%

ŁĄCZNY SKUP W 2024 R.

- W ciągu dwóch miesięcy 2024 roku skupiono o 5,2% więcej mleka niż w analogicznym okresie 2023 roku

+5,2%

Ilość skupionego mleka w okresie I-II 2024 w tys. litrów

województwo	wg siedziby jednostki skupującej	wg siedziby producenta	różnica w ilościach skupionego mleka	różnica [%]
Polska	2 146 557	2 146 557	x	x
dolnośląskie	5 175	28 307	-23 132	-81,7%
kujawsko-pomorskie	55 423	150 167	-94 744	-63,1%
lubelskie	124 312	95 963	28 349	29,5%
lubuskie	48 801	18 142	30 659	169,0%
łódzkie	118 673	142 484	-23 811	-16,7%
małopolskie	19 145	24 120	-4 975	-20,6%
mazowieckie	432 876	450 070	-17 194	-3,8%
opolskie	31 462	50 426	-18 964	-37,6%
podkarpackie	19 586	14 070	5 516	39,2%
podlaskie	862 053	476 447	385 606	80,9%
pomorskie	22 237	60 320	-38 083	-63,1%
śląskie	33 701	44 925	-11 224	-25,0%
świętokrzyskie	51 242	29 117	22 125	76,0%
warmińsko-mazurskie	62 899	143 533	-80 634	-56,2%
wielkopolskie	254 824	393 874	-139 050	-35,3%
zachodniopomorskie	4 148	24 592	-20 444	-83,1%

Dane Polska Izba Mleka

W lutym 2024 r. najwięcej mleka ubyło z województw: wielkopolskiego (139,1 mln l), kujawsko-pomorskiego (94,7 mln l) oraz warmińsko-mazurskiego (80,6 mln l).

Najwięcej mleka z innych województw trafiło do województwa podlaskiego (385,6 mln l).

SKUP MLEKA W UE

W styczniu 2024 roku skup mleka został ograniczony w czternastu krajach członkowskich, w relacji rocznej. W dwunastu krajach zwiększono skup surowca.

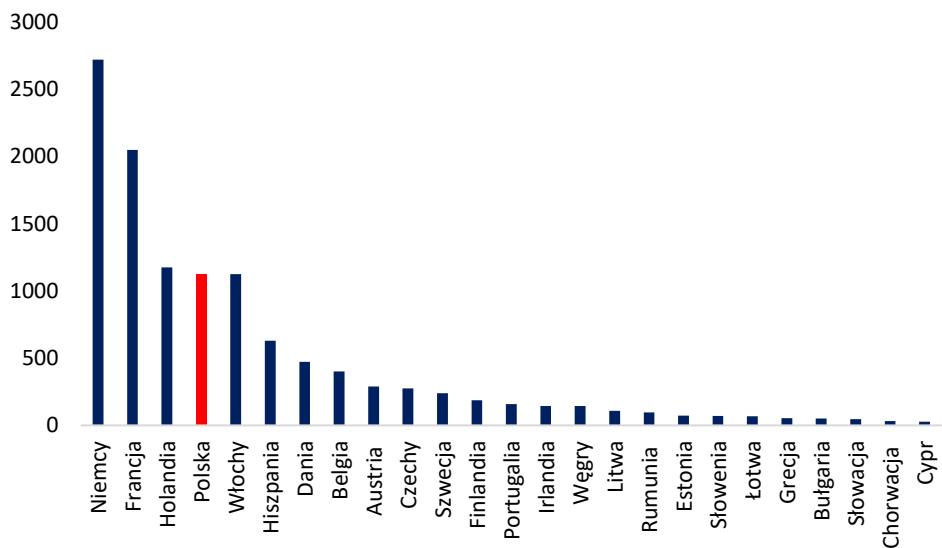
SKUP MLEKA W UE STYCZNIU



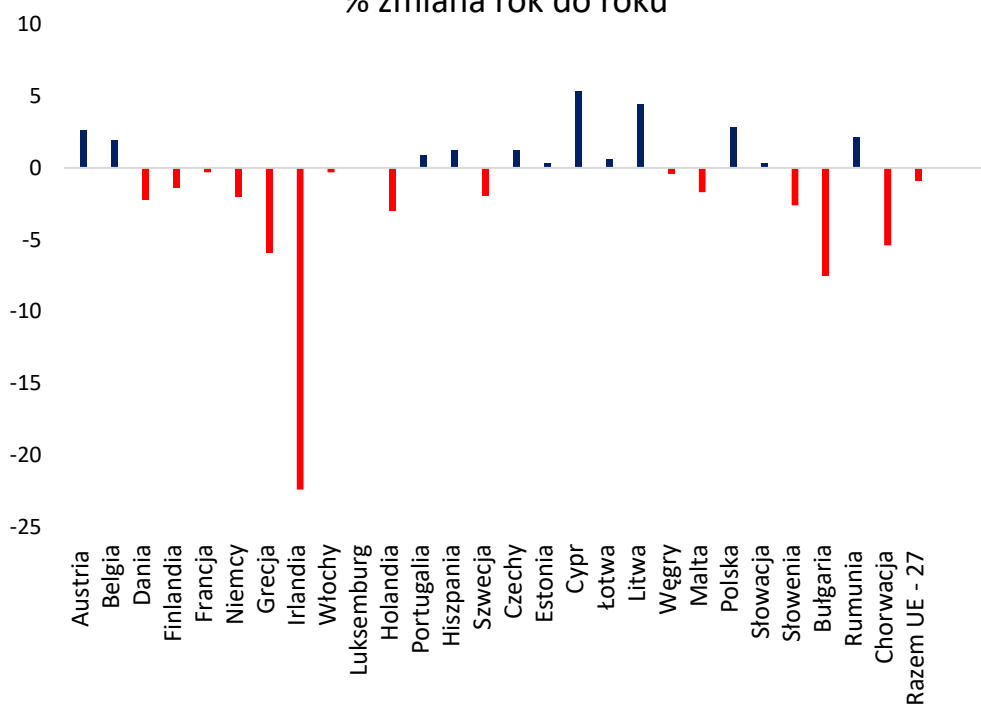
Według danych Eurostat w styczniu 2024 roku w Unii Europejskiej skupiono **11 758,2 tys. ton** mleka, tj. o 2,8% więcej niż w grudniu 2023 r., ale o 0,9% mniej niż w styczniu 2023 r.

Pięciu największych producentów mleka w Unii Europejskiej (Niemcy, Francja, Holandia, Polska, Włochy), w analizowanym miesiącu skupiło łącznie **8 194,3 tys. ton** mleka, było to o 0,9% mniej niż w analizowanym miesiącu 2023 r. Skup ten stanowił 69,7% całego unijnego mleka.

Skup mleka w styczniu



% zmiana rok do roku



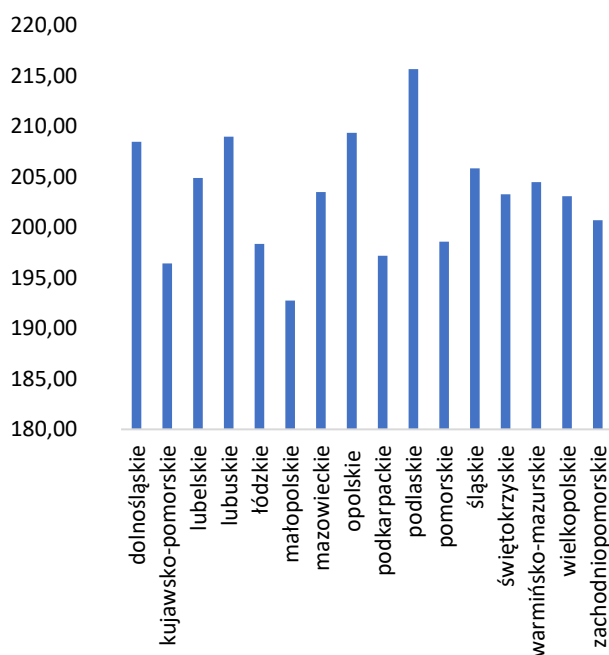
CENY MLEKA W POLSCE

Po utrzymującym się trendzie wzrostowym w drugiej połowie 2023 roku, w pierwszych miesiącach bieżącego roku odnotowywany jest spadek ceny mleka.

CENA W WOJEWÓDZTWACH

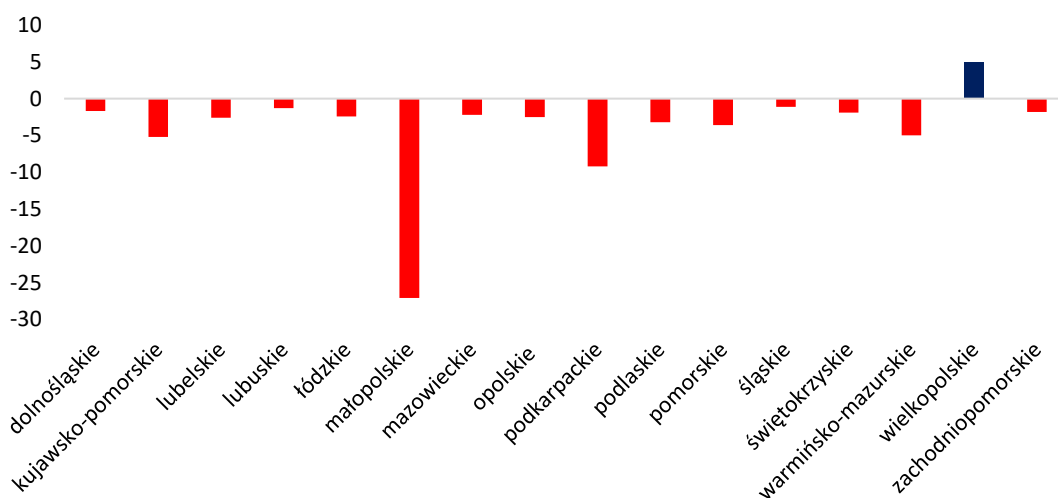


Zróżnicowanie cen mleka w województwach jest dość wyraźne. W lutym 2024 r. najwyższą cenę otrzymywali producenci z województw: podlaskiego 215,63 zł/hl, opolskiego 209,35 zł/hl oraz lubuskiego 208,95 zł/hl. Najniższą cenę natomiast wypłacano w województwach: małopolskim 192,73 zł/hl, kujawsko-pomorskim 196,43 zł/hl oraz podkarpackim 197,19 zł/hl.

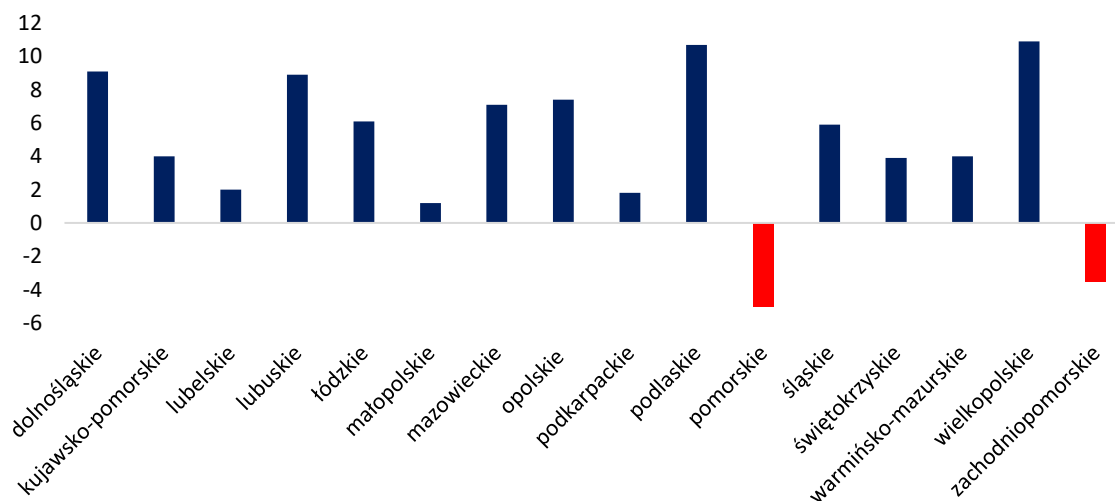


CENA W WOJEWÓDZTWACH

% zmiana ceny miesiąc do miesiąca



% zmiana ceny rok do roku



CENY MLEKA W UE

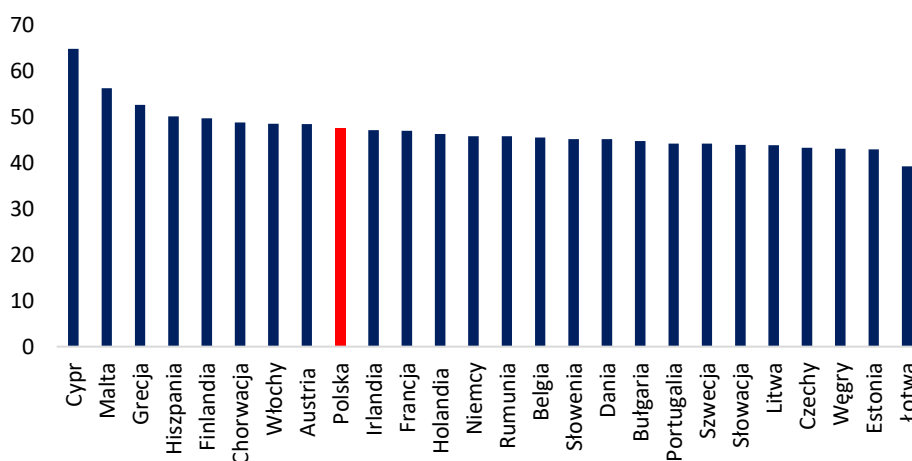
W styczniu 2024 roku w Unii Europejskiej cena skupu mleka była o 0,3% wyższa niż w grudniu 2023 r.

CENA MLEKA W STYCZNIU

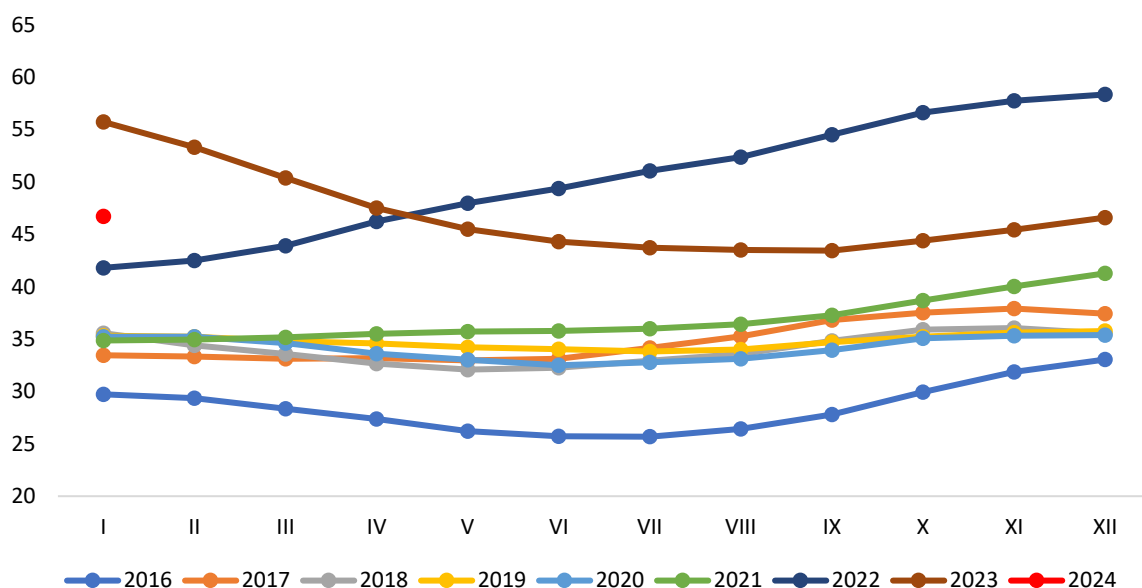


W styczniu 2024 roku średnia cena mleka w Unii Europejskiej ukształtowała się na poziomie **46,73 EUR/100 kg** i była o 0,3% wyższa niż w grudniu 2023 r., ale o 16,2% niższa niż w styczniu 2023 r.

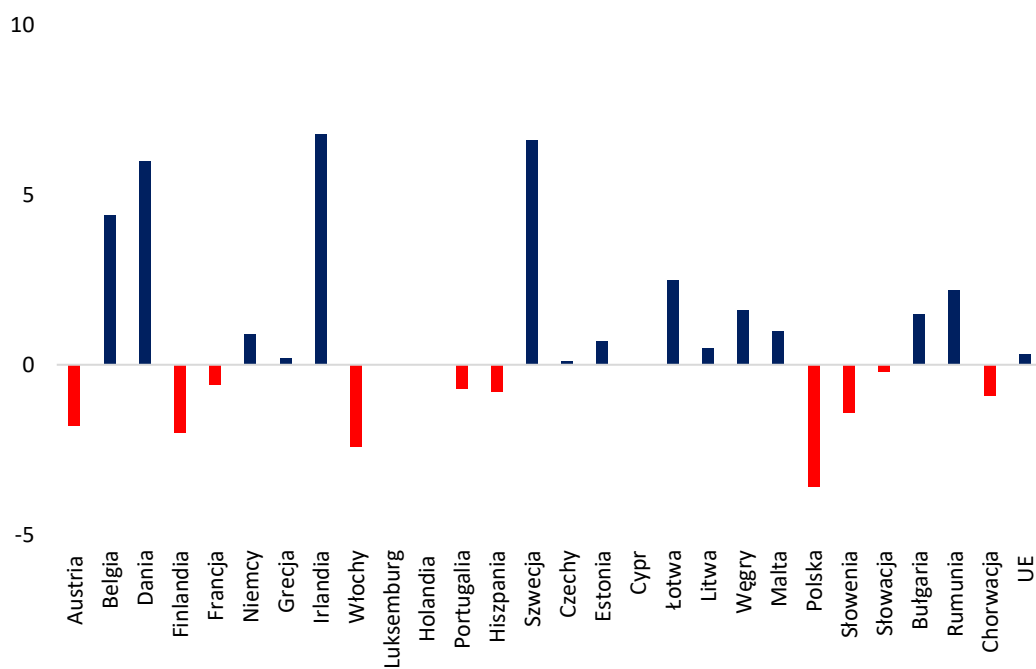
Cena mleka w styczniu



Cena mleka w UE



% zmiana ceny miesiąc do miesiąca



PRODUKCJA ARTYKUŁÓW MLECZARSKICH

POLSKA JEST DUŻYM PRODUCENTEM ARTYKUŁÓW MLECZARSKICH

PRODUKCJA

01

MLEKO PŁYNNE

W styczniu 2024 r. produkcja mleka płynnego wynosiła 300,3 mln litrów i była o 2,5% mniejsza niż przed miesiącem oraz o 2,6% niższa niż w styczniu 2023 r.

02

ŚMIETANA

Produkcja śmietany w styczniu 2024 r. wynosiła 16,2 mln litrów i była o 12,0% niższa niż przed miesiącem, ale o 3,2% większa niż przed rokiem.

03

JOGURT

W styczniu 2024 r. wyprodukowano 28,8 mln litrów jogurtu i była o 18,5% wyższa niż w poprzednim miesiącu, ale o 4,3% niższa niż w styczniu 2023 roku.

04

SERY TWAROGOWE

W styczniu 2024 r. produkcja serów twarogowych wynosiła 43,2 tys. ton i była o 2,6% większa niż przed miesiącem oraz o 8,0% wyższa niż w analogicznym miesiącu 2023 roku.

05

SER PODPUSZCZKOWY DOJRZEWAJĄCY

W styczniu 2024 r. wyprodukowano 33,8 tys. ton serów podpuszczkowych dojrzewających, tj. o 3,7% więcej niż w grudniu 2023 r. oraz o 9,4% więcej niż w styczniu 2023 r.

06

MASŁO

Produkcja masła w styczniu 2024 r. ukształtowała się na poziomie 24,5 tys. ton i była o 1,2% niższa niż przed miesiącem oraz o 2,0% niższa niż w analogicznym miesiącu 2023 roku.

07

ODTŁUSZCZONE MLEKO W PROSZKU

W styczniu 2024 r. wyprodukowano 14,1 tys. ton OMP, tj. o 10,2% więcej niż w grudniu 2023 r., ale o 11,3% mniej niż w analogicznym miesiącu 2023 roku.

08

PEŁNE MLEKO W PROSZKU

Produkcja PMP w styczniu 2024 r. wynosiła 3,8 tys. ton i była o 2,6% mniejsza niż miesiąc wcześniej, ale o 22,6% wyższa niż w styczniu 2023 roku.

CENY ARTYKUŁÓW MLECZARSKICH

Ceny produktów mlecznych za styczeń 2024 r. Główny Urząd Statystyczny opublikuje dopiero w połowie kwietnia.

CENY W GRUDNIU

01

MASŁO

Za masło w blokach krajowi producenci w grudniu 2023 r. otrzymywali cenę 26,03 zł/kg i była o 0,1% wyższa niż w listopadzie, ale o 16,8% niższa niż w grudniu 2022 r.

W okresie dwunastu miesięcy 2023 r. średnia cena masła w blokach wynosiła 24,91 zł/kg i była o 20,9% niższa niż w analogicznym okresie 2022 roku.

02

SERY PODPUSZCZKOWE

W grudniu 2023 r. średnia cena serów podpuszczkowych dojrzewających wynosiła 21,68 zł/kg, tj. o 2,4% więcej niż przed miesiącem, ale o 14,7% taniej niż w grudniu 2022 roku.

Od stycznia do grudnia 2023 r. średnia cena serów wynosiła 20,92 zł/kg i była o 10,3% niższa niż w tym samym czasie 2022 roku.

03

ODTŁUSZCZONE MLEKO W PROSZKU

W grudniu 2023 r. cena OMP ukształtowała się na poziomie 11,61 zł/kg i była taka sama jak w listopadzie, ale o 27,5% niższa niż w analogicznym miesiącu 2022 roku.

W okresie styczeń – grudzień 2023 r. średnia cena OMP wynosiła 11,86 zł/kg i była o 32,0% niższa niż w analogicznym okresie 2022 roku.

DYNAMIKA ZMIAN CEN PRODUKTÓW MLECZARSKICH

19 – 25.02.2024

	[zł/kg]	różnica względem wcześniejszego:		
		roku [%]	miesiąca [%]	tygodnia [%]
Masło w blokach	23,01	5,8	-0,9	-0,3
Masło konfekcjonowane	24,69	8,1	-0,7	3,4
OMP	11,22	-7,8	-4,4	0,0
PMP	16,15	-7,2	1,4	1,6
Ser Edamski	20,17	-13,6	-0,7	0,1
Ser Gouda	21,02	-12,2	-3,5	-0,9

25.02 – 03.03.2024

	[zł/kg]	różnica względem wcześniejszego:		
		roku [%]	miesiąca [%]	tygodnia [%]
Masło w blokach	23,59	11,6	1,0	2,5
Masło konfekcjonowane	24,85	5,0	2,6	0,7
OMP	11,13	-7,9	-2,3	-0,8
PMP	16,17	-5,5	0,9	0,1
Ser Edamski	20,02	-16,6	-1,8	-0,8
Ser Gouda	21,40	-10,8	-1,2	1,8

04 – 10.03.2024

	[zł/kg]	różnica względem wcześniejszego:		
		roku [%]	miesiąca [%]	tygodnia [%]
Masło w blokach	24,26	9,6	5,3	2,8
Masło konfekcjonowane	25,45	9,0	7,7	2,4
OMP	11,23	-11,7	-3,2	0,8
PMP	16,35	-3,9	0,8	1,1
Ser Edamski	20,29	-17,5	-0,7	1,4
Ser Gouda	21,36	-12,9	-0,1	-0,2

11 – 17.03.2024

	[zł/kg]	różnica względem wcześniejszego:		
		roku [%]	miesiąca [%]	tygodnia [%]
Masło w blokach	23,85	7,1	3,3	-1,7
Masło konfekcjonowane	24,94	5,1	4,4	-2,0
OMP	11,25	-9,7	0,3	0,2
PMP	16,30	-5,1	2,5	-0,3
Ser Edamski	20,32	-18,1	0,9	0,2
Ser Gouda	21,60	-12,7	1,8	1,1

Dane Zintegrowany System Rolniczej Informacji Rynkowej

CENY NA RYNKACH ZAGRANICZNYCH

MASŁO

W dniu 1 marca 2024 roku w Stanach Zjednoczonych cena masła ukształtowała się na poziomie 6 079 USD/t i była o 3,2% niższa niż w poprzednim tygodniu, ale o 0,4% wyższa niż przed miesiącem. W relacji rocznej masło było o 18,0% droższe.

W dniu 5 marca 2024 roku na GDT cena masła wynosiła 6 461 USD/t i była o 1,0% niższa niż w poprzednim notowaniu oraz o 1,0% wyższa niż przed miesiącem. W porównaniu z cenami sprzed roku cena masła była o 32,0% wyższa.

W Unii Europejskiej w trzecim tygodniu marca 2024 roku cena masła ukształtowała się na poziomie 561 EUR/100 kg i była o 0,3% niższa niż w lutym 2024 roku.

ODTŁUSZCZONE MLEKO W PROSZKU

W USA, 1 marca 2024 r., cena OMP wynosiła 2 657 USD/t i była na takim samym poziomie jak w poprzednim notowaniu oraz jak przed miesiącem. OMP było o 3,0% tańsze niż 2023 roku.

Na GDT w dniu 5 marca 2024 r. odtłuszczone mleko w proszku zbywano po cenie 2 640 USD/t, tj. o 5,0% mniej niż w poprzednim notowaniu oraz o 4,0% taniej niż przed miesiącem. W porównaniu z cenami sprzed roku OMP było o 4,0% tańsze.

W Unii Europejskiej w dwunastym tygodniu 2024 roku odtłuszczone mleko w proszku zbywano po cenie 240 EUR/100 kg, tj. o 3,6% mniej niż w lutym 2024 roku.

PEŁNE MLEKO W PROSZKU

W dniu 1 marca 2024 roku w USA pełne mleko w proszku zbywano po 4 630 USD/t, tj. na takim samym poziomie jak w poprzednim notowaniu, ale o 1,0% drożej niż miesiąc wcześniej. PMP było o 4,0% tańsze niż w roku 2023.

W dniu 5 marca 2024 r. na Global Dairy Trade pełne mleko w proszku zbywano po cenie 3 286 USD/t, tj. o 3,0% taniej niż w poprzednim notowaniu oraz o 5,0% taniej niż przed miesiącem. W porównaniu z cenami sprzed roku pełne mleko w proszku było o 0,3% droższe.

W Unii Europejskiej w trzecim tygodniu marca 2024 roku pełne mleko w proszku kosztowało 355 EUR/100 kg i było o 1,6% tańsze niż przed miesiącem.

SER CHEDDAR

W Stanach Zjednoczonych 1 marca 2024 r. cena sera Cheddar osiągnęła poziom 3 417 USD/t i utrzymała się na takim samym poziomie jak w poprzednim notowaniu oraz o 6,0% niższym niż w lutym 2024 r. W porównaniu z cenami sprzed roku, ser Cheddar był o 20,5% tańszy.

W dniu 5 marca 2024 r. na GDT cena sera Cheddar ukształtowała się na poziomie 4 277 USD/t i była o 3,0% wyższa niż w poprzednim notowaniu, ale o 4,0% niższa niż miesiąc wcześniej. W porównaniu z cenami sprzed roku ser Cheddar był o 5,0% tańszy.

W Unii Europejskiej ser Cheddar w trzecim tygodniu marca 2024 roku kosztował 388 EUR/100 kg i był o 1,8% droższy niż w lutym 2024 roku.

AKTUALNOŚCI

NAWOŻENIE I WAPNOWANIE W UPRAWACH OGRODNICZYCH – BEZPŁATNE SZKOLENIE ON-LINE

Ministerstwo Rolnictwa i Rozwoju Wsi zachęca do udziału w bezpłatnym szkoleniu w formie on-line „Nawożenie i wapnowanie w uprawach ogrodnich”. Szkolenie organizuje Instytut Ogrodnictwa – Państwowy Instytut Badawczy (IO-PIB).

Szkolenie „Nawożenie i wapnowanie w uprawach ogrodnich” jest realizowane w ramach zadania 4.1 dotacji celowej, realizowanego w 2024 r. przez IO-PIB, a zlecanego przez MRiRW.

Adresatami szkolenia są rolnicy oraz pracownicy Centrum Doradztwa Rolniczego oraz Ośrodków Doradztwa Rolniczego.

Planowany termin szkolenia to 6 maja 2024 r. (poniedziałek), w godzinach 10-12.30 (ok. 2,5 godziny).

Ramowy zakres szkolenia to:

- nawożenie roślin cebulowych na podstawie różnych metod diagnostycznych;
- racjonalne wykorzystanie nawozów w uprawie roślin sadowniczych;
- nawożenie w uprawie warzyw kapustnych;
- wapnowanie – konieczny zabieg w uprawach sadowniczych.

Szkolenie odbędzie się w formie on-line.

Aby zarejestrować się na szkolenie, należy przesłać zgłoszenie do 30 kwietnia 2024 r. na adres e-mail:

Ewelina.Szczechowicz@inhort.pl.

Dostęp do szkolenia będzie możliwy poprzez link, który zostanie przesłany przed szkoleniem.

KPO: DŁUŻSZY TERMIN NA REALIZACJĘ PRZEDSIĘWZIĘĆ DOTYCZĄCYCH ZAKUPU I MONTAŻU SIŁOSÓW

W dniu 15 marca 2024 r. zostało opublikowane rozporządzenie Ministra Rolnictwa i Rozwoju Wsi zmieniające rozporządzenie w sprawie szczegółowego przeznaczenia, warunków i trybu udzielania wsparcia w zakresie infrastruktury magazynowania służącej zwiększeniu odporności gospodarstw rolnych na kryzysy w ramach Krajowego Planu Odbudowy i Zwiększania Odporności.

Czego dotyczą zmiany?

- Wydłużono termin na realizację inwestycji w zakresie zakupu i montażu siłosów – z 31 października 2024 r. **do 30 czerwca 2025 r.**
- Zniesiono ograniczenie dotyczące maksymalnego czasu na realizację inwestycji (wcześniej było to 12 miesięcy od dnia zawarcia umowy).

Podstawa prawna

Rozporządzenie Ministra Rolnictwa i Rozwoju Wsi z dnia 14 marca 2024 r. zmieniające rozporządzenie w sprawie szczegółowego przeznaczenia, warunków i trybu udzielania wsparcia w zakresie infrastruktury magazynowania służącej zwiększeniu odporności gospodarstw rolnych na kryzysy w ramach Krajowego Planu Odbudowy i Zwiększania Odporności (Dz. U. poz. 393).

DECYZJE KOMISJI EUROPEJSKIEJ W SPRAWIE ZIELONEGO ŁADU

W dniu 15 marca 2024 roku Komisja Europejska opublikowała projekt zmiany dwóch rozporządzeń związanych z Zielonym Ładem.

Komisja Europejska proponuje w szczególności: zniesienie ugorowania 4% gruntów ornych, wybór między dywersyfikacją a zmianowaniem, uproszczenia dotyczące okrywy glebowej, zmiany w zakresie sankcji związanych z warunkowością.

Zniesienie ugorowania 4% gruntów ornych – tzw. norma Gaec 8 (Good Agricultural Environmental Conditions)

Od 2024 r. nie będzie obowiązku ugorowania 4% gruntów ornych, o ile państwo członkowskie jeszcze w tym roku ustanowi taki ekoschemat, za który rolnicy otrzymywać będą dodatkową płatność.

Możliwość wyboru między dywersyfikacją a zmianowaniem – tzw. norma Gaec 7

Komisja proponuje, aby od 1 stycznia 2024 r. rolnicy mogli mieć wybór albo stosować dywersyfikację upraw (tj. różne uprawy) albo zmianowanie (tj. określone następstwo upraw roślin). W przypadku wyboru dywersyfikacji upraw dla gospodarstw o powierzchni:

- od 10 do 30 ha gruntów ornych wystarczy posiadać 2 uprawy, z tym że największa uprawa nie może stanowić więcej niż 75%,
- powyżej 30 ha gruntów ornych wystarczy posiadać 3 uprawy, z tym że największa uprawa nie może stanowić więcej niż 75%, a dwie uprawy główne więcej niż 95%.

Uproszczenia w normie dot. obowiązku utrzymania okrywy glebowej (tj. okrywa roślinna, ściernisko, resztki poźniwne, mulcz) - tzw. norma Gaec 6

Państwo członkowskie będzie miało swobodę w decydowaniu w jakim okresie roku ustanowić obowiązek utrzymania okrywy glebowej, co ułatwi rolnikom wykonywanie określonych zabiegów agrotechnicznych w dogodnym czasie. Jest to propozycja oczekiwana przez rolników.

Gospodarstwa do 10 ha UR nie będą podlegały sankcjom związanym z realizacją norm środowiskowych (tzw. warunkowości)

W praktyce oznacza to zwolnienie gospodarstw do 10 ha użytków rolnych i z tych wymogów.

Zaproponowane przez KE zmiany wychodzą naprzeciw postulowanym przez Polskę uproszczeniom oraz w dużej mierze odpowiadają na potrzeby rolników wyrażane podczas protestów, gdyż dotyczą takich wymagań, które mogą wpłynąć na ograniczenie produkcji i wzrost kosztów.

Wcześniej Komisja Europejska poinformowała również o odstąpieniu od zakładanego ograniczania stosowania środków ochrony roślin

UBEZPIECZENIA PRODUKCJI ZWIERZĘCEJ Z DOPLATĄ DO 70%

Producenci rolni będą mogli uzyskać refundację 70% składki ubezpieczenia produkcji świń, bydła, owiec, kóz, koni lub drobiu od ryzyka strat spowodowanych przez 36 chorób zwierząt. W Dzienniku Ustaw opublikowane zostało rozporządzenie Ministra Rolnictwa i Rozwoju Wsi w sprawie szczegółowych warunków i szczegółowego trybu przyznawania i wypłaty pomocy. Pierwszy nabór wniosków o dopłaty jest zaplanowany na październik 2024 r.

Producenci rolni będą mogli wnioskować do Agencji Restrukturyzacji i Modernizacji Rolnictwa (ARIMR) o refundację 70 proc. składki ubezpieczenia od ryzyka strat w dochodach w produkcji świń, bydła, owiec, kóz, koni lub drobiu spowodowanych wystąpieniem następujących chorób zakaźnych zwierząt:

- pryszczycy;
- klasycznego pomoru świń;
- afrykańskiego pomoru świń;
- wysoce zjadliwej grypy ptaków;
- afrykańskiego pomoru koni;
- księgosuszu (pomór bydła);
- pomoru małych przeżuwaczy;
- choroby pęcherzykowej świń;
- choroby niebieskiego języka;
- ospy owiec lub ospy kóz;
- gorączki doliny Rift;
- choroby guzowatej skóry bydła;
- pęcherzykowego zapalenia jamy ustnej;
- wenezuelskiego wirusowego zapalenia mózgu i rdzenia koni;
- choroby krwotocznej zwierzyny płowej;
- zarazy płucnej bydła;
- rzekomego pomoru drobiu;
- gruźlicy bydła;
- brucelozy bydła (B. abortus);
- brucelozy owiec i kóz (B. melitensis);
- wąglika;
- wścieklizny;
- bąblowicy;
- przenośnej encefalopatii gąbczastej (TSE);
- kamylobakteriozy;
- listeriozy;
- salmonelli (salmonellozy odzwierzęcej);
- włośnicy;
- szczepu E. coli wytwarzającego werotoksynę;
- zakaźnego zapalenia nosa i tchawicy bydła /otrętu bydła;
- wirusowej biegunki bydła;
- choroby mętwikowej bydła;
- zarazy rzęsistkowej bydła;
- enzootycznej białaczki bydła;

UBEZPIECZENIA PRODUKCJI ZWIERZĘCEJ Z DOPŁATĄ DO 70% - cd.

- gorączki Q;
- paratuberkulozy.

Pierwszy nabór dotyczący interwencji I.12.1 „Dopłaty do składek ubezpieczenia zwierząt gospodarskich” w ramach wkładów finansowych na rzecz składek w ramach systemów ubezpieczeń w ramach Planu Strategicznego dla Wspólnej Polityki Rolnej na lata 2023-2027 planowany jest w październiku 2024 r.

Pomoc będzie wypłacana przez Agencję w terminie 30 dni od dnia wydania przez kierownika biura powiatowego Agencji decyzji o przyznaniu pomocy, na rachunek producenta rolnego wskazany przez niego w ewidencji producentów, o której mowa w przepisach o krajowym systemie ewidencji producentów, ewidencji gospodarstw rolnych oraz ewidencji wniosków o przyznanie płatności.

Terminy składania elektronicznych wniosków o przyznanie pomocy będą ogłaszane przez Prezesa Agencji dwa razy w roku, na 14 dni przed rozpoczęciem terminu składania wniosków, na stronie internetowej administrowanej przez Agencję, co najmniej w jednym dzienniku o zasięgu krajowym oraz w siedzibach: Agencji, oddziałów regionalnych i biur powiatowych Agencji.

Dofinansowanie ma formę 70% dopłaty do opłaconej składki. Warunkiem jest, aby z umowy lub polisy wynikało, że wypłata odszkodowania nastąpi w przypadku wystąpienia szkód, które wyniosą ponad 20 proc. dochodu albo średniej rocznej produkcji zwierząt gatunków: świnia, bydło, owca, koza lub koń, lub drobiu:

- z trzech ostatnich lat poprzedzających rok, w którym została zawarta umowa ubezpieczenia, albo;
- z trzech lat w okresie pięcioletnim poprzedzającym rok, w którym została zawarta umowa ubezpieczenia, z pominięciem roku o najwyższej i najniższej wartości dochodu albo produkcji tych zwierząt, ustalonej na podstawie danych rachunkowych lub dokumentów potwierdzających wartość prowadzonej produkcji zwierząt tych gatunków, albo produkcji tych zwierząt zadeklarowanej w umowie ubezpieczenia przez rolnika – w przypadku, gdy działalność rolnicza w zakresie produkcji tych zwierząt nie była prowadzona w okresie poprzedzającym rok zawarcia umowy ubezpieczenia.

DOROTA GRABARCZYK
D.GRABARCZYK@PFHB.PL