

12/23

RYNEK

W A R S Z A W A

G R U D Z I E Ń 2 0 2 3

KONTAKT

www.pfhb.pl

e-mail: d.grabarczyk@pfhb.pl

O NAS

Polska Federacja Hodowców Bydła i Producentów Mleka w Warszawie jest jedynym pełnoprawnym reprezentantem środowiska hodowców bydła i producentów mleka w Polsce.

KONTAKT

www.pfhb.pl

ul. Żurawia 22

00-515 Warszawa

**CELEM POLSKIEJ FEDERACJI
JEST REPREZENTOWANIE
INTERESÓW I OBRONA PRAW
JEJ CZŁONKÓW, A W
SZCZEGÓLNOŚCI:**

- Podejmowanie strategicznych działań związanych z hodowlą bydła i produkcją mleka.
- Wspieranie hodowli bydła i produkcji mleka.
- Podejmowanie zadań w hodowli bydła i produkcji mleka, o charakterze ponadregionalnym lub ogólnokrajowym.
- Opracowywanie programów hodowlanych i koordynowanie ich realizacji.
- Pomoc członkom organizacji w ich działalności statutowej.
- Reprezentowanie PFHBiPM na arenie międzynarodowej.
- Współdziałanie z organizacjami międzynarodowymi zajmującymi się problematyką oceny użytkowości, inseminacji i hodowli bydła.
- Ścisła współpraca z organizacjami i instytucjami krajowymi zajmującymi się inseminacją bydła.
- Dbanie o dobre imię polskiego hodowcy

**POLSKA FEDERACJA REALIZUJE
SWOJE CELE MIĘDZY INNYMI
POPRAZ:**

- Prowadzenie oceny wartości użytkowej bydła mlecznego i mięsno-mlecznego lub hodowlanej.
- Prowadzenie ksiąg bydła i dokumentacji hodowlanej wg obowiązujących przepisów.
- Prowadzenie laboratoriów oceny mleka.
- Prowadzenie systemu informatycznego dla potrzeb oceny wartości użytkowej i hodowlanej bydła.
- Organizowanie działalności zapewniającej wdrażanie nowoczesnych metod w dziedzinie hodowli bydła i produkcji mleka.
- Opracowywanie i realizację regionalnych i krajowych programów hodowlanych.
- Organizację wystaw, pokazów oraz seminariów.
- Dokonywanie na zlecenie hodowców selekcji w ocenianych stadach, wyrażanie zaleceń dotyczących remontu stada, doboru hodowlanego i klasyfikacji bydła.
- Wykorzystywanie dotacji na postęp biologiczny w programach zaakceptowanych przez Ministerstwo Rolnictwa i Rozwoju Wsi.
- Prowadzenie badania oceny mleka do celów hodowlanych.
- Prowadzenie działalności doradczej i szkoleniowej.
- Prowadzenie Laboratorium Genetyki Bydła w celu genotypowania zwierząt.

Spis treści

Pogłowie bydła 01

Ocena użytkowości 02

Skup mleka 03

Skup mleka w UE

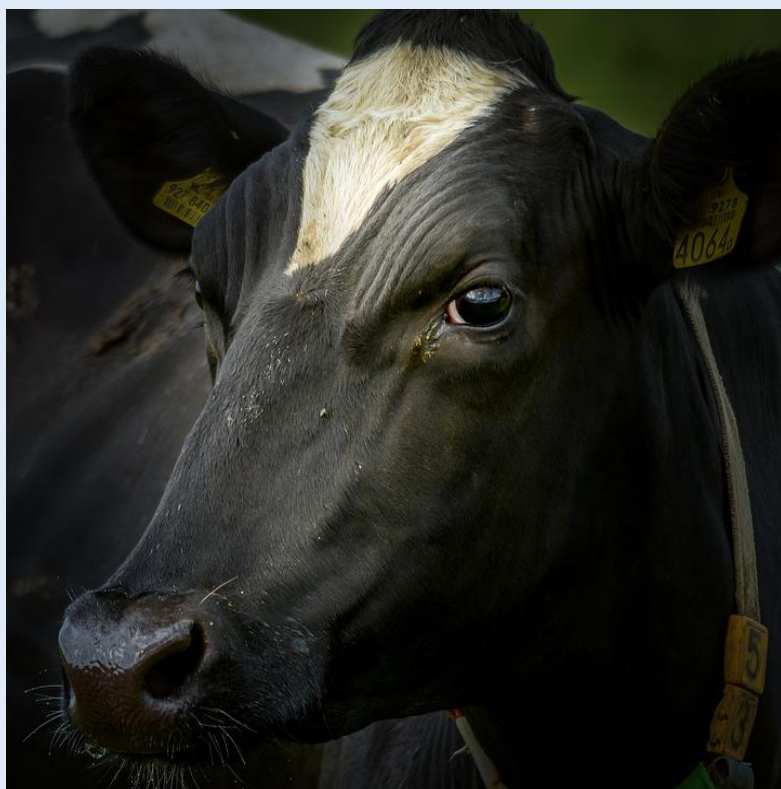
Cena mleka 04

Cena mleka w UE

Produkcja artykułów 05

Ceny artykułów

Aktualności 06



POGŁÓWIE BYDŁA

Populacja bydła na koniec czerwca 2023 roku wynosiła 6 353,7 tys. sztuk i była o 1,4% tj. o 90,4 tys. szt. niższa niż przed rokiem oraz o 1,5% niższa niż w grudniu 2022 roku (o 94,6 tys. sztuk).



POGŁOWIE CIELĄT

Pogłowie cieląt do 1 roku spadło o 3,2% w porównaniu z czerwcem 2022 r. W porównaniu do grudnia 2022 r. spadło o 3,8% do poziomu 1 855,4 tys. szt.

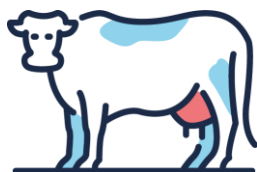
Cielęta stanowią 29,2% w strukturze pogłowia



POGŁOWIE MŁODEGO BYDŁA

Liczba młodego bydła w wieku 1-2 lata zmniejszyła się o 0,2% w porównaniu ze stanem w ubiegłym roku, a w porównaniu z grudniem 2022 r. populacja została zmniejszona o 1,7% i wynosiła 1 670,3 tys. szt.

Młode bydło stanowi 26,3% w strukturze pogłowia



KROWY

Pogłowie krów zostało ograniczone o 2,2% w porównaniu z czerwcem 2022 r., również w porównaniu do grudnia 2022 r. odnotowało spadek o 0,5% i wynosiło 2 160,1 tys. szt.

W strukturze pogłowia krowy stanowią 34,0%.

KROWY MLECZNE

Pogłowie krów mlecznych spadło o 2,2% w porównaniu z czerwcem 2022 r. oraz o 0,52% w porównaniu z grudniem 2022 roku i wyniosło 2 026,8 tys. sztuk.

Rok		Krowy ogółem	Krowy pozostałe	Krowy mleczne
2011	VI	2626	153	2473
	XII	2568	122	2446
2012	VI	2578	137	2441
	XII	2469	123	2346
2013	VI	2531	170	2361
	XII	2442	143	2299
2014	VI	2479	169	2310
	XII	2403	155	2248
2015	VI	2445	166	2279
	XII	2303	169	2134
2016	VI	2332	186	2146
	XII	2304	174	2130
2017	VI	2374	220	2154
	XII	2341	188	2153
2018	VI	2429	196	2233
	XII	2417	203	2214
2019	VI	2461	240	2221
	XII	2406	239	2167
2020	VI	2468	250	2218
	XII	2391	266	2126
2021	VI	2388	276	2113
	XII	2289	254	2035
2022	VI	2208	136	2072
	XII	2172	135	2037
2023*	VI	2160	130	2026,8
	XII	2145	135	2010

Pogłowie krów w Polsce w tys. sztuk: *Dane GUS, IERiGŻ-PIB, * szacunki IERiGŻ-PIB*

Wyszczególnienie	2020	2021	2022	Wskaźnik dynamiki		
				2020	2021	2022
				rok poprzedni = 100		
UE-14	15 598,9	15 414,0	15 344,3	98,9	98,8	99,5
UE-13	4 923,2	4 798,6	4 729,5	98,5	97,5	98,6
w tym Polska	2 125,7	2 035,2	2 037,3	98,1	95,7	100,1
UE-27	20 522,1	20 212,6	20 073,8	98,8	98,5	99,3

Pogłowie krów mlecznych w Unii Europejskiej tys. sztuk (XII): *Dane Eurostat, IERiGŻ-PIB*

OCENA UŻYTKOWOŚCI

Polska Federacja Hodowców Bydła i Producentów Mleka od 1 lipca 2006 roku przejęła realizowanie zadań z zakresu oceny wartości użytkowej bydła.

**W listopadzie 2023 roku pod oceną było 792 236 krów,
pochodzących z 16 501 obór.**

REGIONY OCENY

01

CENTRUM

W listopadzie 2023 r. w Regionie Oceny Centrum oceniono 204 149 krów, z 5 123 obór.

02

WSCHÓD

W Regionie Oceny Wschód w listopadzie 2023 roku oceniono 186 375 krów, pochodzących z 4 045 obór.

03

ZACHÓD

Liczba krów ocenionych w listopadzie 2023 roku wynosiła 235 587. Utrzymywane były w 3 836 oborach.

04

PÓŁNOC

W Regionie Oceny Północ w listopadzie 2023 r. oceniono 166 125 krów, z 3 497 obór.

SKUP MLEKA W POLSCE

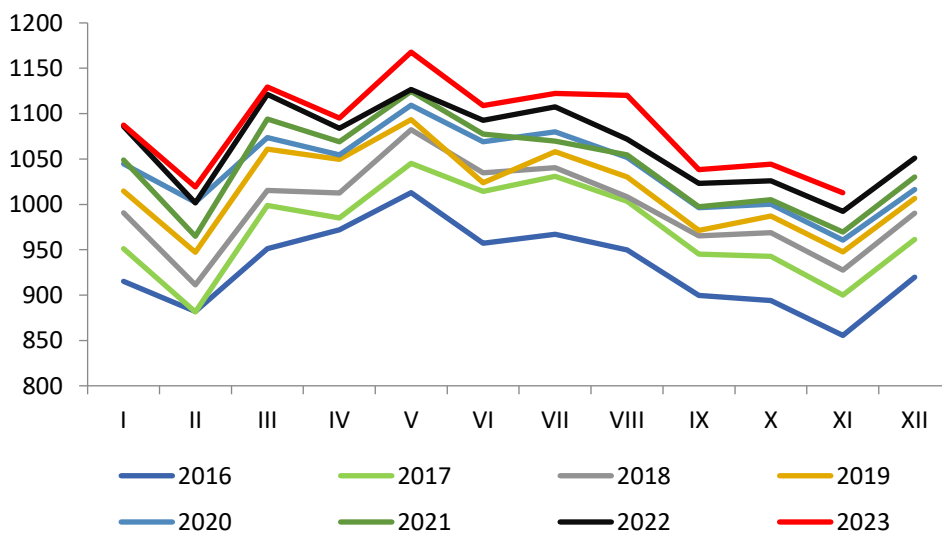
W Polsce od wielu lat odnotowywany jest systematyczny wzrost skupu mleka. Średnioroczny wzrost skupu wynosił zawsze około 2%. W 2022 roku skup odnotował wyższy wzrost w porównaniu z rokiem poprzednim i wyniósł 2,2%.

SKUP MLEKA W LISTOPADZIE



Według danych Głównego Urzędu Statystycznego meldunkowy skup mleka w listopadzie 2023 roku wyniósł **981,4 mln litrów**.

W okresie styczeń – listopad 2023 r. skup meldunkowy mleka wyniósł **11 548,4 mln litrów**.



PROCENTOWE ZMIANY SKUPU

W RELACJI MIESIĘCZNEJ

- Skup mleka w listopadzie był o 3,0% mniejszy od skupu odnotowanego w październiku

-3,0%

W RELACJI ROCZNEJ

- W listopadzie skupiono o 2,1% więcej mleka niż w listopadzie 2022 r.

+2,1%

ŁĄCZNY SKUP W 2023 R.

- W ciągu jedenastu miesięcy 2023 roku skupiono o 1,6% więcej mleka niż w analogicznym okresie 2022 roku

+1,6%

Ilość skupionego mleka w okresie I – XI 2023 w tys. litrów

województwo	wg siedziby jednostki skupującej	wg siedziby producenta	różnica w ilościach skupionego mleka	różnica [%]
Polska	11 548 455	11 548 445	x	x
dolnośląskie	27 805	156 602	-128 797	-82,2%
kujawsko-pomorskie	308 358	803 643	-495 285	-61,6%
lubelskie	681 224	517 999	163 225	31,5%
lubuskie	254 382	98 686	155 696	157,8%
łódzkie	640 914	767 626	-126 712	-16,5%
małopolskie	118 780	126 313	-7 533	-6,0%
mazowieckie	2 367 031	2 458 161	-91 130	-3,7%
opolskie	173 837	271 261	-97 424	-35,9%
podkarpackie	94 704	89 551	5 153	5,8%
podlaskie	4 456 365	2 503 420	1 952 945	78,0%
pomorskie	128 235	337 991	-209 756	-62,1%
śląskie	188 933	247 112	-58 179	-23,5%
świętokrzyskie	292 996	158 319	134 677	85,1%
warmińsko-mazurskie	372 840	839 533	-466 693	-55,6%
wielkopolskie	1 413 527	2 037 790	-624 263	-30,6%
zachodniopomorskie	28 514	134 438	-105 924	-78,8%

Dane Polska Izba Mleka

W okresie styczeń – listopad 2023 r. najwięcej mleka ubyło z województw: wielkopolskiego (624,3 mln l), kujawsko-pomorskiego (495,3 mln l) oraz warmińsko-mazurskiego (466,7 mln l).

Najwięcej mleka z innych województw trafiło do województwa podlaskiego (1 952,9 mln l).

SKUP MLEKA W UE

W październiku 2023 roku skup mleka został ograniczony w czternastu krajach członkowskich, w relacji rocznej. W jedenastu krajach zwiększono skup surowca.

SKUP MLEKA W UE

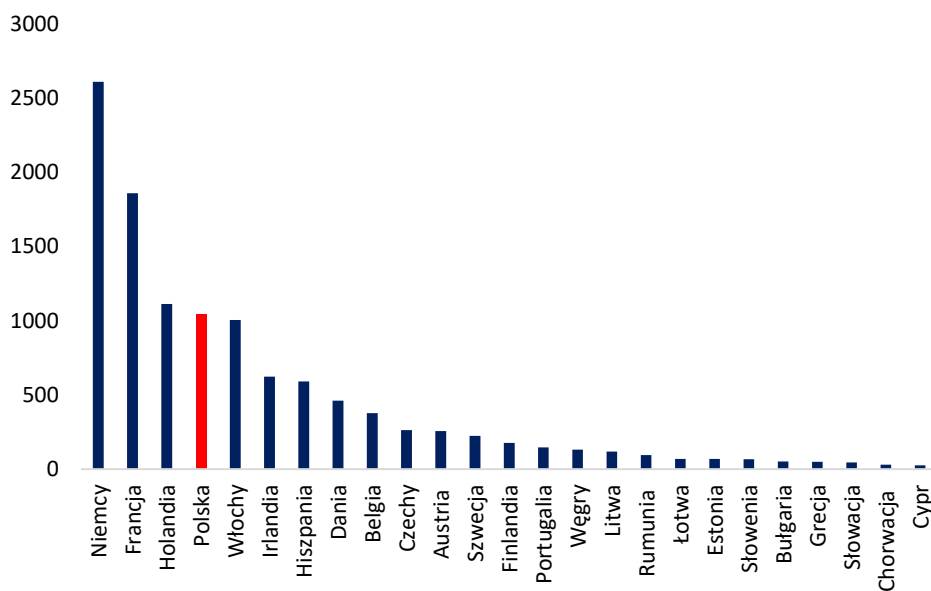
PAŹDZIERNIK



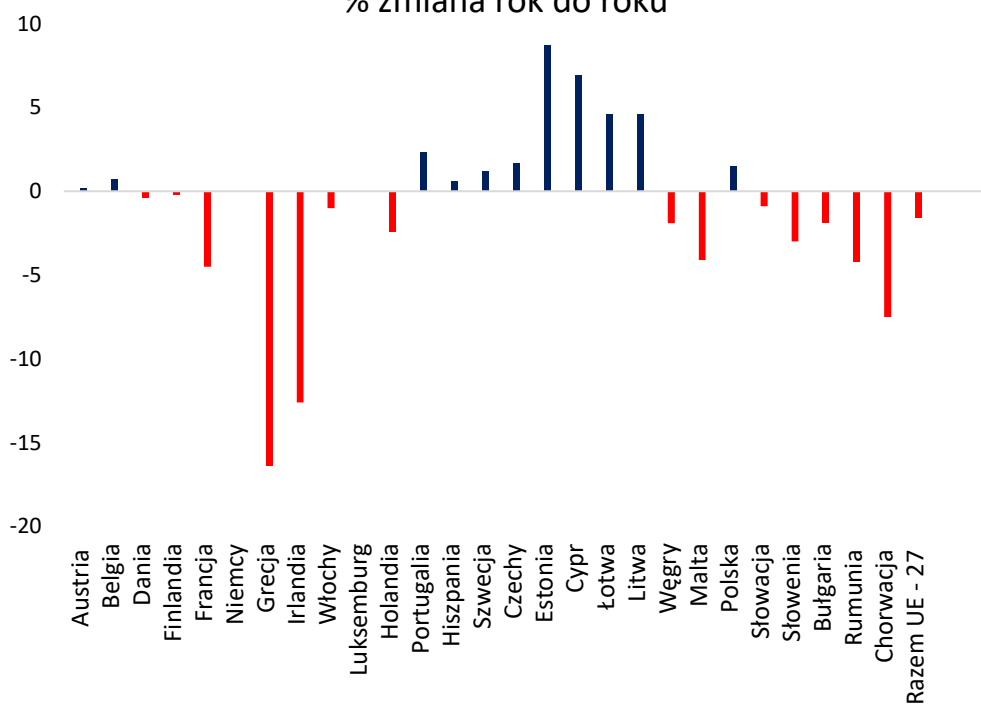
Według danych Eurostat w październiku 2023 roku w Unii Europejskiej skupiono **11 505,26 tys. ton** mleka, tj. o 0,9% więcej niż we wrześniu 2023 r., ale o 1,6% mniej niż w październiku 2022 r.

Pięciu największych producentów mleka w Unii Europejskiej (Niemcy, Francja, Holandia, Polska, Włochy), w analizowanym miesiącu skupiło łącznie **7 632,1 tys. ton** mleka, było to o 1,4% mniej niż w analizowanym miesiącu 2022 r. Skup ten stanowił 66,3% całego unijnego mleka.

Skup mleka w październiku



% zmiana rok do roku



CENY MLEKA W POLSCE

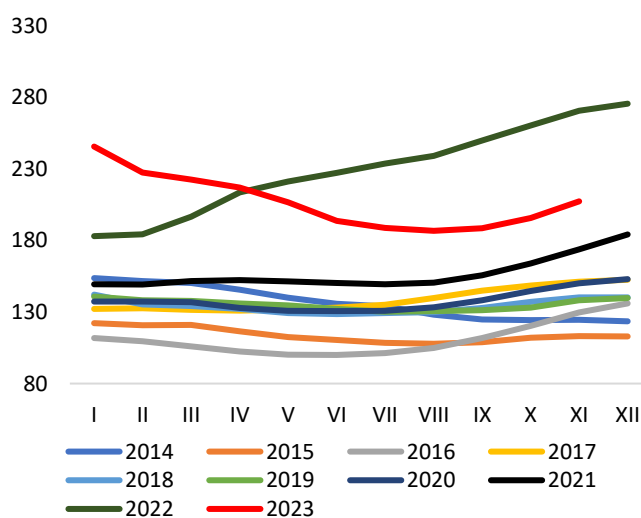
Po utrzymującym się trendzie wzrostowym w 2022 roku, od stycznia 2023 roku następuje korekta ceny mleka, która delikatnie wyhamowała od września i utrzymuje się w kolejnych miesiącach.

CENA MLEKA W LISTOPADZIE



Według GUS średnia cena mleka w listopadzie 2023 roku wynosiła **207,22 zł/hl**, była o 5,9% wyższa niż w październiku 2023, ale o 23,4% niższa niż w listopadzie 2022 r.

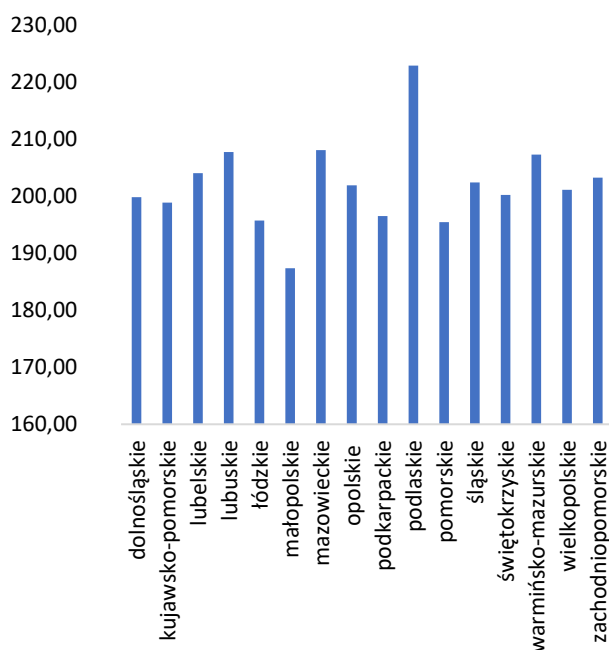
W okresie jedenastu miesięcy 2023 roku średnia cena skupu mleka ukształtowała się na poziomie 207,17zł/hl i była o 8,0% niższa w porównaniu do analogicznego okresu 2022 roku.



CENA W WOJEWÓDZTWACH



Zróżnicowanie cen mleka w województwach jest dość wyraźne. W listopadzie 2023 r. najwyższą cenę otrzymywali producenci z województw: podlaskiego 222,88 zł/hl, mazowieckiego 208,10 zł/hl oraz lubuskiego 207,73 zł/hl. Najniższą cenę natomiast wypłacano w województwach: małopolskim 187,37 zł/hl, pomorskim 195,43 zł/hl oraz łódzkim 195,73 zł/hl.



CENY MLEKA W UE

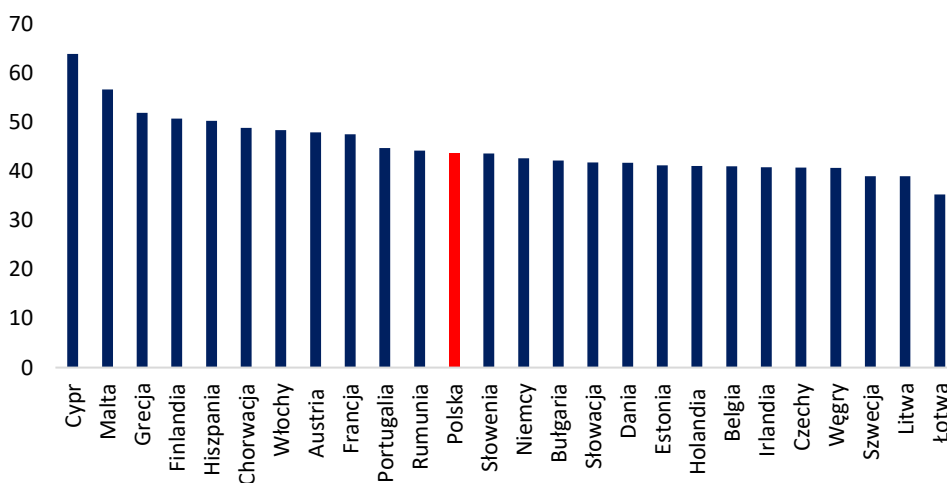
W październiku 2023 roku w Unii Europejskiej cena skupu mleka była o 1,8% wyższa niż we wrześniu 2023 r.

CENA MLEKA W PAŹDZIERNIKU

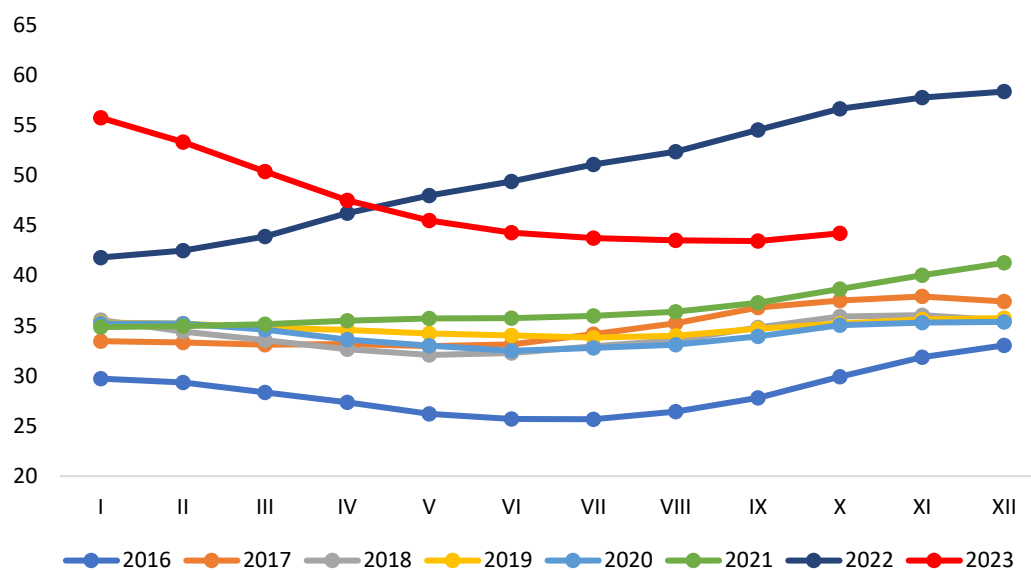


W październiku 2023 roku średnia cena mleka w Unii Europejskiej ukształtowała się na poziomie **44,22 EUR/100 kg** i była o 1,8% wyższa niż we wrześniu 2023 r. oraz o 21,9% niższa niż w październiku 2022 r.

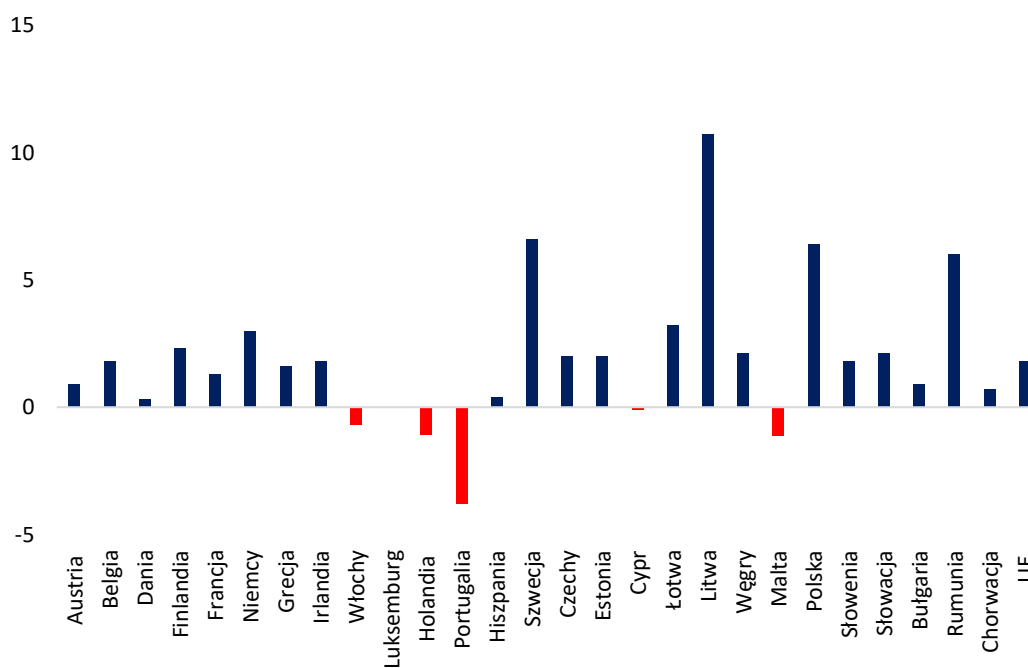
Cena mleka w październiku



Cena mleka w UE



% zmiana ceny miesiąc do miesiąca



PRODUKCJA ARTYKUŁÓW MLECZARSKICH

POLSKA JEST DUŻYM PRODUCENTEM ARTYKUŁÓW MLECZARSKICH

PRODUKCJA

01

MLEKO PŁYNNNE

W październiku 2023 r. produkcja mleka płynnego wynosiła 285,6 mln litrów i była o 1,1% większa niż przed miesiącem, ale o 5,9% niższa niż w październiku 2022 r.

W okresie styczeń – październik produkcja mleka płynnego wyniosła 2 904,6 mln litrów i była o 4,1% niższa niż w analogicznym okresie 2022 roku.

02

ŚMIETANA

Produkcja śmietany w październiku 2023 r. wynosiła 18,6 mln litrów i była o 9,4% wyższa niż przed miesiącem, ale o 12,3% mniejsza niż przed rokiem.

W okresie dziesięciu miesięcy produkcja śmietany wyniosła 182,8 mln litrów i była o 8,0% niższa niż w analogicznym okresie 2022 roku.

03

JOGURT

W październiku 2023 r. wyprodukowano 32,6 mln litrów jogurtu i była o 4,2% wyższa niż w poprzednim miesiącu oraz o 14,0% wyższa niż w październiku 2022 roku.

Od stycznia do października produkcja jogurtów wyniosła 310,7 mln litrów i była o 2,2% wyższa niż w tym samym okresie 2022 roku.

04

SERY TWAROGOWE

W październiku 2022 r. produkcja serów twarogowych wynosiła 46,6 tys. ton i była o 10,7% większa niż przed miesiącem oraz o 9,1% wyższa niż w analogicznym miesiącu 2022 roku.

W okresie styczeń – październik produkcja serów twarogowych wyniosła 431,5 tys. ton i była o 1,9% wyższa niż a analogicznym okresie 2022 roku.

05

SER PODPUSZCZKOWY DOJRZEWAJĄCY

W październiku 2023 r. wyprodukowano 33,9 tys. ton serów podpuszczkowych dojrzewających, tj. o 5,3% więcej niż we wrześniu oraz o 10,4% więcej niż w październiku 2022 r.

Od stycznia do października wyprodukowano 322,0 tys. ton serów podpuszczkowych tj. o 2,4% więcej niż w tym samym czasie 2022 roku.

06

MASŁO

Produkcja masła w październiku 2023 r. ukształtowała się na poziomie 20,5 tys. ton i była o 5,7% wyższa niż przed miesiącem, ale o 1,4% niższa niż w analogicznym miesiącu 2022 roku.

W okresie dziesięciu miesięcy produkcja masła ukształtowała się na poziomie 218,2 tys. ton i była o 6,0% wyższa niż w analogicznym okresie 2022 roku.

07

ODTŁUSZCZONE MLEKO W PROSZKU

W październiku 2023 r. wyprodukowano 21,8 tys. ton OMP, tj. o 94,6% więcej niż we wrześniu oraz o 91,2% więcej niż w analogicznym miesiącu 2022 roku.

W okresie styczeń – październik produkcja OMP wyniosła 167,7 tys. ton i była o 10,5% wyższa niż w tym samym czasie 2022 roku.

08

PEŁNE MLEKO W PROSZKU

Produkcja PMP w październiku 2023 r. wynosiła 3,6 tys. ton i była o 56,5% większa niż miesiąc wcześniej oraz o 20,0% wyższa niż w październiku 2022 roku.

W okresie dziesięciu miesięcy produkcja PMP wyniosła 29,2 tys. ton i była taka sama jak w analogicznym okresie 2022 roku.

CENY ARTYKUŁÓW MLECZARSKICH

Ceny większości podstawowych produktów mleczarskich w październiku 2023 roku były niższe niż w roku ubiegłym.

CENY W PAŹDZIERNIKU

01

MASŁO

Za masło w blokach krajowi producenci w październiku 2023 r. otrzymywali cenę 25,18 zł/kg i była o 5,1% wyższa niż we wrześniu, ale o 27,1% niższa niż w październiku 2022 r. W okresie dziesięciu miesięcy średnia cena masła w blokach wynosiła 24,69 zł/kg i była o 21,2% niższa niż w analogicznym okresie 2022 roku.

02

SERY PODPUSZCZKOWE

W październiku 2023 r. średnia cena serów podpuszczkowych dojrzewających wynosiła 20,69 zł/kg, tj. o 5,9% więcej niż przed miesiącem, ale o 19,6% taniej niż w październiku 2022 roku. Od stycznia do października średnia cena serów wynosiła 20,82 zł/kg i była o 9,0% niższa niż w tym samym czasie 2022 roku.

03

ODTŁUSZCZONE MLEKO W PROSZKU

W październiku 2023 r. cena OMP ukształtowała się na poziomie 11,50 zł/kg i była o 1,0% wyższa niż we wrześniu, ale o 38,3% niższa niż w analogicznym miesiącu 2022 roku. W okresie styczeń – październik średnia cena OMP wynosiła 11,91 zł/kg i była o 32,5% niższa niż w analogicznym okresie 2022 roku.

DYNAMIKA ZMIAN CEN PRODUKTÓW MLECZARSKICH

20 – 26.11.2023

	[zł/kg]	różnica względem wcześniejszego:		
		roku [%]	miesiąca [%]	tygodnia [%]
Masło w blokach	23,81	-23,8	4,4	-2,2
Masło konfekcjonowane	27,90	-11,1	4,8	1,5
OMP	11,23	-33,1	-0,3	-3,9
PMP	16,59	-29,1	5,0	2,0
Ser Edamski	21,38	-15,3	4,0	4,7
Ser Gouda	21,65	-15,2	-2,7	0,3

27.11 – 03.12.2023

	[zł/kg]	różnica względem wcześniejszego:		
		roku [%]	miesiąca [%]	tygodnia [%]
Masło w blokach	23,62	-22,7	6,0	-0,8
Masło konfekcjonowane	28,08	-8,9	3,3	0,7
OMP	11,05	-29,4	-1,5	-1,6
PMP	16,16	-30,3	-1,0	-2,6
Ser Edamski	21,75	-12,0	6,9	1,7
Ser Gouda	21,66	-15,6	0,3	0,0

04 – 10.12.2023

	[zł/kg]	różnica względem wcześniejszego:		
		roku [%]	miesiąca [%]	tygodnia [%]
Masło w blokach	24,58	-17,8	10,4	4,1
Masło konfekcjonowane	28,38	-7,9	4,4	1,0
OMP	11,12	-28,0	-0,9	0,6
PMP	15,97	-31,5	-2,2	-1,2
Ser Edamski	21,50	-13,4	5,7	-1,2
Ser Gouda	21,73	-16,6	0,6	0,3

11 – 17.12.2023

	[zł/kg]	różnica względem wcześniejszego:		
		roku [%]	miesiąca [%]	tygodnia [%]
Masło w blokach	23,90	-19,0	-1,9	-2,8
Masło konfekcjonowane	28,00	-8,9	1,9	-1,3
OMP	11,52	-23,8	-1,5	3,6
PMP	16,50	-27,4	1,4	3,3
Ser Edamski	21,39	-14,9	4,7	-0,5
Ser Gouda	21,74	-15,3	0,7	0,1

Dane Zintegrowany System Rolniczej Informacji Rynkowej

CENY NA RYNKACH ZAGRANICZNYCH

MASŁO

W dniu 1 grudnia 2023 roku w Stanach Zjednoczonych cena masła ukształtowała się na poziomie 5 853 USD/t i była o 6,0% wyższa niż w poprzednim tygodniu, ale o 15,0% niższa niż przed miesiącem. W relacji rocznej masło było o 8,0% tańsze.

W dniu 5 grudnia 2023 roku na GDT cena masła wynosiła 4 936 USD/t i była o 2,0% wyższa niż w poprzednim notowaniu oraz o 1,0% wyższa niż przed miesiącem. W porównaniu z cenami sprzed roku cena masła była o 4,5% wyższa.

W Unii Europejskiej pod koniec listopada 2023 roku cena masła ukształtowała się na poziomie 528 EUR/100 kg i była na podobnym poziomie jak przed tygodniem, ale o 8,0% wyższa niż przed miesiącem. W porównaniu z cenami sprzed roku masło było o 17,0% tańsze.

ODTŁUSZCZONE MLEKO W PROSZKU

W USA, 1 grudnia 2023 r., cena OMP wynosiła 2 651 USD/t i była o 0,4% niższa niż w poprzednim notowaniu oraz o 1,0% niższa niż przed miesiącem. OMP było o 18,0% tańsze niż w grudniu 2022 roku.

Na GDT w dniu 5 grudnia 2023 r. odtłuszczone mleko w proszku zbywano po cenie 2 671 USD/t, tj. o 2,0% więcej niż w poprzednim notowaniu, ale o 2,0% taniej niż przed miesiącem. W porównaniu z cenami sprzed roku OMP było o 14,0% tańsze.

W Unii Europejskiej w trzecim tygodniu listopada odtłuszczone mleko w proszku zbywano po cenie 261 EUR/100 kg, tj. o 0,4% taniej niż przed tygodniem, ale o 1,0% drożej niż w październiku 2023 roku. OMP było o 16,0% tańsze niż w analogicznym miesiącu 2022 roku.

PEŁNE MLEKO W PROSZKU

W dniu 1 grudnia 2023 roku w USA pełne mleko w proszku zbywano po 4 189 USD/t, tj. o 1,0% więcej niż w poprzednim notowaniu, ale o 5,5% taniej niż miesiąc wcześniej. PMP było o 22,0% tańsze niż w roku 2022.

W dniu 5 grudnia 2023 r. na Global Dairy Trade pełne mleko w proszku zbywano po cenie 3 104 USD/t, tj. o 2,5% drożej niż w poprzednim notowaniu oraz o 4,5% drożej niż przed miesiącem. W porównaniu z cenami sprzed roku pełne mleko w proszku było o 9,0% tańsze.

W Unii Europejskiej w trzecim tygodniu listopada pełne mleko w proszku kosztowało 360 EUR/100 kg i było o 2,0% tańsze niż tydzień wcześniej, ale 2,0% droższe niż przed miesiącem. PMP było o 19,0% tańsze niż w 2022 roku.

SER CHEDDAR

W Stanach Zjednoczonych 1 grudnia 2023 r. cena sera Cheddar osiągnęła poziom 3 351 USD/t i była o 9,0% niższa niż w listopadzie 2023 r. W porównaniu z cenami sprzed roku, ser Cheddar był o 28,0% tańszy.

W dniu 5 grudnia 2023 r. na GDT cena sera Cheddar ukształtowała się na poziomie 3 986 USD/t i była o 10,0% wyższa niż w poprzednim notowaniu, ale o 1,0% niższa niż miesiąc wcześniej. W porównaniu z cenami sprzed roku ser Cheddar był o 17,0% tańszy.

AKTUALNOŚCI

Aktualności z rynku mleka są również publikowane na stronie www.pfhb.pl

SZKODY POWSTAŁE W WYNIKU SUSZY – POMOC DLA PRODUCENTÓW ROLNYCH

Dla producentów rolnych poszkodowanych w wyniku niekorzystnych zjawisk atmosferycznych, które wystąpiły w 2023 r., przewidziane zostało udzielenie pomocy, na podstawie rozporządzenia Rady Ministrów z 27 stycznia 2015 r. w sprawie szczegółowego zakresu i sposobów realizacji niektórych zadań Agencji Restrukturyzacji i Modernizacji Rolnictwa.

O pomoc będą mogli ubiegać się producenci rolni, w których gospodarstwie rolnym powstały szkody w uprawach rolnych spowodowane wystąpieniem w 2023 r. niekorzystnych zjawisk atmosferycznych, wynoszące powyżej 30% średniej rocznej produkcji roślinnej.

Termin składania wniosków o pomoc oraz wysokość stawki pomocy minister właściwy do spraw rolnictwa ogłosi w Biuletynie Informacji Publicznej, na stronie podmiotowej obsługującego go urzędu z tym, że wysokość tej stawki ogłosi najpóźniej 7 dni przed rozpoczęciem terminu składania wniosków o przyznanie pomocy.

Ministerstwo Rolnictwa i Rozwoju Wsi informuje, każdy protokół i kalkulacja oszacowania szkód powstałych w wyniku suszy sporządzone za pośrednictwem aplikacji Zgłoś szkodę rolniczą, w części Wysokość oszacowanych szkód zawierają m.in. informacje dotyczące:

- szkody w produkcji roślinnej,
- szkody w produkcji zwierzęcej (bez produkcji ryb),
- wysokość oszacowanych szkód (łącznie z produkcji roślinnej i zwierzęcej).

A zatem, zarówno protokół jak i kalkulacja oszacowania szkód zawierają oddzielne dane dotyczące wysokości szkód w produkcji roślinnej, które mogą być niezbędne do ubiegania się o pomoc.

DOPŁATA DO SKŁADKI NA UBEZPIECZENIE ZWIERZĄT – WKRÓTCE START NABORU

Producenci rolni, którzy ubezpieczyli drób, bydło lub świnie od ryzyka wystąpienia szkód spowodowanych salmonellą, od 18 stycznia 2024 r. będą mogli składać wnioski o dofinansowanie. Wsparcie to realizowane jest w ramach działania „Zarządzanie ryzykiem” objętego Programem Rozwoju Obszarów Wiejskich na lata 2014-2020. To już czwarty nabór w ramach tego działania.

Pomoc będzie mogła zostać przyznana hodowcom drobiu, bydła i świń, którzy ubezpieczyli zwierzęta od ryzyka zachorowania na salmonellozę.

Ubiegający się o przyznanie wsparcia muszą spełnić m.in. następujące warunki:

- posiadać prawo do dysponowania nieruchomością, na terenie której jest prowadzona działalność rolnicza;
- dołączyć do wniosku o dofinansowanie umowę ubezpieczenia lub polisę, która powinna obejmować co najmniej: 1000 sztuk rzeźnych kurcząt, gęsi, indyków i drobiu nieśnego, 14 sztuk świń lub 4 sztuki bydła.

Wsparcie przyznawane będzie w wysokości 70% dopłaty do zapłaconej składki ubezpieczeniowej.

Starający się o wsparcie muszą spełnić następujące warunki:

- Z umowy lub polisy musi wynikać, że wypłata odszkodowania nastąpi w przypadku wystąpienia szkód, które wyniosą ponad 20% wartości zwierząt.
- Okres objęty ubezpieczeniem nie może rozpoczynać się przed 1 kwietnia 2022 r.
- Starający się o dofinansowanie nie może mieć przyznanych innych dopłat do ubezpieczenia.

Nabór potrwa od 18 stycznia do 15 marca 2024 r. Wnioski w tym terminie będą przyjmować biura powiatowe Agencji Restrukturyzacji i Modernizacji Rolnictwa. Dokumenty będzie można złożyć osobiście w placówce, nadać rejestrowaną przesyłką pocztową lub za pośrednictwem Platformy Usług Elektronicznych ARiMR (PUE).

NABÓR NA MAŁE PRZETWÓRSTWO W RAMACH KPO RUSZYŁ 3 STYCZNIA 2024 R.

Od 3 stycznia 2024 r. można ubiegać się o wsparcie z Krajowego Planu Odbudowy i Zwiększania Odporności (KPO) na inwestycje związane z prowadzeniem działalności przetwórczej i handlowej.

Pomoc w ramach działania KPO A1.4.1. Inwestycje na rzecz dywersyfikacji i skracania łańcucha dostaw produktów rolnych i spożywczych oraz budowy odporności podmiotów uczestniczących w łańcuchu skierowana jest do rolników, ich małżonków i rybaków, którzy:

- prowadzą lub rozpoczynają działalność;
- podlegają ubezpieczeniu społecznemu rolników lub otrzymują płatności bezpośrednie;
- mają nadany numer identyfikacyjny w ewidencji producentów.

Wsparcie będzie realizowane w formie refundacji części kosztów kwalifikowanych. Zwrot wyniesie:

- standardowo – 60%;
- w przypadku beneficjentów z sektora rybackiego – 50%;
- dla młodych rolników – 70%.

Minimalna wielkość dofinansowania jednego przedsięwzięcia to 20 tys. zł, a limit pomocy w przypadku pojedynczego beneficjenta wynosi 500 tys. zł.

Otrzymane środki powinny zostać przeznaczone m.in. na budowę czy remont infrastruktury i urządzeń służących przetwarzaniu produktów, ich przechowywaniu, przygotowywaniu do sprzedaży i wprowadzaniu do obrotu. W katalogu podlegających zwrotowi wydatków wymienione zostały także koszty zakupu nowych maszyn, terminali płatniczych, domen internetowych czy środków transportu służących do wykonywania działalności.

Nabór, prowadzony wyłącznie za pośrednictwem Platformy Usług Elektronicznych ARiMR, rozpoczął się 3 stycznia i potrwa do 5 lutego 2024 r. Na etapie składania wniosku będzie się też można ubiegać o przyznanie 50% zaliczki.

NOTOWANIA GDT NA PLUSIE

Ogólny indeks cenowy podczas aukcji w dniu 19 grudnia 2023 roku, wzrósł o 2,3%. Średnia cena ukształtowała się na poziomie 3 388 USD. Od początku 2023 roku indeks cen produktów mlecznych spadł o 2,1%.

Dodatni indeks przełożył się na wzrost notowań czterech oferowanych kategorii produktów mleczarskich. Największe wzrosty odnotowano w przypadku masła i sera Cheddar. Największe spadki dotyczyły odtłuszczonego mleka w proszku.

Wyniki ostatniej sesji w dniu 19 grudnia 2023 roku:

- ✓ Masło +9,9% - cena 5 458 USD/t
- ✓ Ser Cheddar +6,9% - cena 4 265 USD/t
- ✓ Pełne mleko w proszku +2,9% - cena 3 207 USD/t
- ✓ Bezwodny tłuszcz mleczny +0,2% - cena 5 578 USD/t
- ✓ Laktoza 0,0% - cena 796 USD/t
- ✓ Mozzarella -1,1% - cena 3 960 USD/t
- ✓ Odtłuszczone mleko w proszku -1,6% - cena 2 620 USD/t
- ✓ Maślanka w proszku – nie była oferowana

DOROTA GRABARCZYK
D.GRABARCZYK@PFHB.PL