

03/23

RYNEK

W A R S Z A W A

M A R Z E C 2 0 2 3

KONTAKT

[www.pfhb.pl](http://www.pfhb.pl)

e-mail: [d.grabarczyk@pfhb.pl](mailto:d.grabarczyk@pfhb.pl)

# O NAS

Polska Federacja Hodowców Bydła i Producentów Mleka w Warszawie jest jedynym pełnoprawnym reprezentantem środowiska hodowców bydła i producentów mleka w Polsce.

## KONTAKT

[www.pfhb.pl](http://www.pfhb.pl)

ul. Żurawia 22

00-515 Warszawa

**CELEM POLSKIEJ FEDERACJI  
JEST REPREZENTOWANIE  
INTERESÓW I OBRONA PRAW  
JEJ CZŁONKÓW, A W  
SZCZEGÓLNOŚCI:**

- Podejmowanie strategicznych działań związanych z hodowlą bydła i produkcją mleka.
- Wspieranie hodowli bydła i produkcji mleka.
- Podejmowanie zadań w hodowli bydła i produkcji mleka, o charakterze ponadregionalnym lub ogólnokrajowym.
- Opracowywanie programów hodowlanych i koordynowanie ich realizacji.
- Pomoc członkom organizacji w ich działalności statutowej.
- Reprezentowanie PFHBiPM na arenie międzynarodowej.
- Współdziałanie z organizacjami międzynarodowymi zajmującymi się problematyką oceny użytkowości, inseminacji i hodowli bydła.
- Ścisła współpraca z organizacjami i instytucjami krajowymi zajmującymi się inseminacją bydła.
- Dbanie o dobre imię polskiego hodowcy

**POLSKA FEDERACJA REALIZUJE  
SWOJE CELE MIĘDZY INNYMI  
POPRAZ:**

- Prowadzenie oceny wartości użytkowej bydła mlecznego i mięsno-mlecznego lub hodowlanej.
- Prowadzenie ksiąg bydła i dokumentacji hodowlanej wg obowiązujących przepisów.
- Prowadzenie laboratoriów oceny mleka.
- Prowadzenie systemu informatycznego dla potrzeb oceny wartości użytkowej i hodowlanej bydła.
- Organizowanie działalności zapewniającej wdrażanie nowoczesnych metod w dziedzinie hodowli bydła i produkcji mleka.
- Opracowywanie i realizację regionalnych i krajowych programów hodowlanych.
- Organizację wystaw, pokazów oraz seminariów.
- Dokonywanie na zlecenie hodowców selekcji w ocenianych stadach, wyrażanie zaleceń dotyczących remontu stada, doboru hodowlanego i klasyfikacji bydła.
- Wykorzystywanie dotacji na postęp biologiczny w programach zaakceptowanych przez Ministerstwo Rolnictwa i Rozwoju Wsi.
- Prowadzenie badania oceny mleka do celów hodowlanych.
- Prowadzenie działalności doradczej i szkoleniowej.
- Prowadzenie Laboratorium Genetyki Bydła w celu genotypowania zwierząt.

# Spis treści

Pogłowie bydła 01

Ocena użytkowości 02

Skup mleka 03

Skup mleka w UE

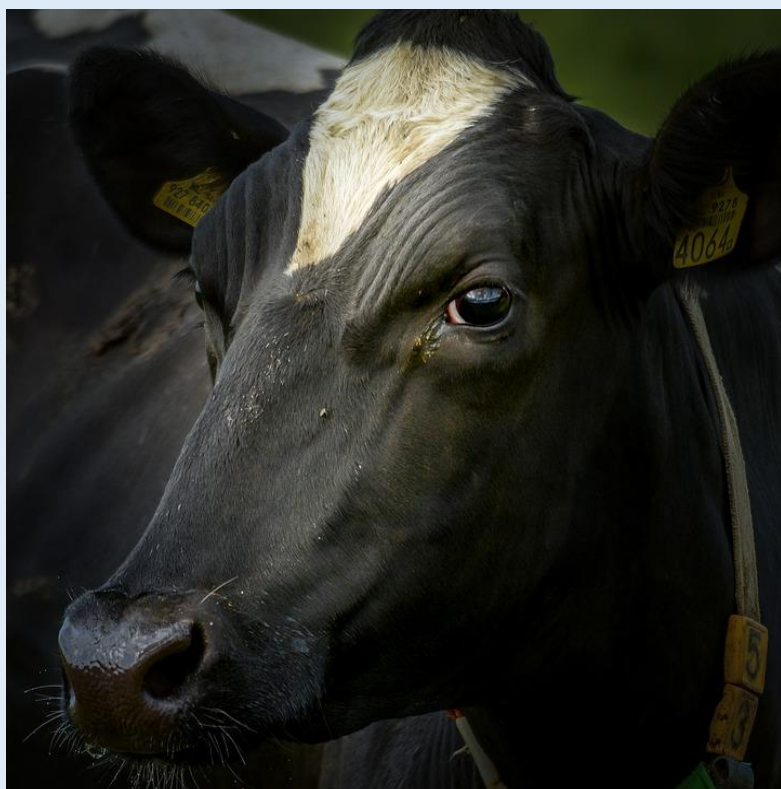
Cena mleka 04

Cena mleka w UE

Produkcja artykułów 05

Ceny artykułów

Aktualności 06



# POGŁÓWIE BYDŁA

Populacja bydła na koniec grudnia 2022 roku wynosiła 6 448,3 tys. sztuk i była o 1,1% tj. o 69,5 tys. szt. wyższa niż przed rokiem oraz o 0,1% wyższa niż w czerwcu 2022 roku (o 4,2 tys. sztuk).



### POGŁOWIE CIELĄT

Pogłowie cieląt do 1 roku wzrosło o 7,0% w porównaniu z grudniem 2021 r. W porównaniu do czerwca 2022 r. wzrosło o 0,7% do poziomu 1 928,6 tys. szt.

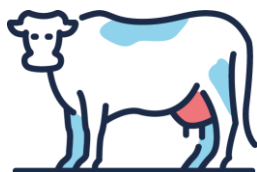
Cielęta stanowią 29,9% w strukturze pogłowia



### POGŁOWIE MŁODEGO BYDŁA

Liczba młodego bydła w wieku 1-2 lata zmniejszyła się o 11,3% w porównaniu ze stanem w ubiegłym roku, a w porównaniu z czerwcem 2022 r. populacja została zwiększona o 1,5% i wynosiła 1 698,6 tys. szt.

Młode bydło stanowi 26,3% w strukturze pogłowia



### KROWY

Pogłowie krów zostało ograniczone o 5,1% w porównaniu z grudniem 2021 r., również w porównaniu do czerwca 2022 r. odnotowało spadek o 1,6% i wynosiło 2 171,9 tys. szt.

W strukturze pogłowia krowy stanowią 33,7%.

### KROWY MLECZNE

Pogłowie krów mlecznych wzrosło o 0,1% w porównaniu z grudniem 2021 r. oraz o 10,0% w porównaniu z czerwcem 2022 roku i wyniosło 2 037,3 tys. sztuk.

Rok		Krowy ogółem	Krowy pozostałe	Krowy mleczne
2010	VI	2656	118	2538
	XII	2636	107	2529
2011	VI	2626	153	2473
	XII	2568	122	2446
2012	VI	2578	137	2441
	XII	2469	123	2346
2013	VI	2531	170	2361
	XII	2442	143	2299
2014	VI	2479	169	2310
	XII	2403	155	2248
2015	VI	2445	166	2279
	XII	2303	169	2134
2016	VI	2332	186	2146
	XII	2304	174	2130
2017	VI	2374	220	2154
	XII	2341	188	2153
2018	VI	2429	196	2233
	XII	2417	203	2214
2019	VI	2461	240	2221
	XII	2403	239	2164
2020	VI	2487,5	262,7	2224,8
	XII	2391,3	265,6	2125,7
2021	VI	2388,5	276	2122,6
	XII	2289,0	253,8	2035,2
2022	VI	2207,7	355,8	1851,9
	XII	2171,9	134,6	2037,3

Pogłowie krów w Polsce w tys. sztuk: *Dane GUS, IERiGŻ-PIB*

Wyszczególnienie	Wskaźnik dynamiki					
	2019	2020	2021	2019	2020	2021
				rok poprzedni = 100		
UE-14	15 766,6	15 590,9	15 405,7	99,0	98,9	98,8
UE-13	4 999,0	4 923,2	4 801,6	97,9	98,5	97,5
w tym Polska	2 166,9	2 125,7	2 035,2	97,9	98,1	95,7
UE-27	20 765,5	20 514,1	20 207,3	98,7	98,8	98,5

Pogłowie krów mlecznych w Unii Europejskiej tys. sztuk (XII): *Dane Eurostat, IERiGŻ-PIB*

# OCENA UŻYTKOWOŚCI

Polska Federacja Hodowców Bydła i Producentów Mleka od 1 lipca 2006 roku przejęła realizowanie zadań z zakresu oceny wartości użytkowej bydła.

**W lutym 2023 roku pod oceną było 806 383 krowy, pochodzące z 17 089 obór.**





# REGIONY OCENY

01

## CENTRUM

W lutym 2023 r. w Regionie Oceny Centrum oceniono 209 784 krowy, z 5 354 obór.

02

## WSCHÓD

W Regionie Oceny Wschód w lutym 2023 roku oceniono 189 288 krów, pochodzących z 4 191 obór.

03

## ZACHÓD

Liczba krów ocenionych w lutym 2023 roku wynosiła 235 274. Utrzymywane były w 3 889 oborach.

04

## PÓŁNOC

W Regionie Oceny Północ w lutym 2023 r. oceniono 172 037 krów, z 3 655 obór.

# SKUP MLEKA W POLSCE

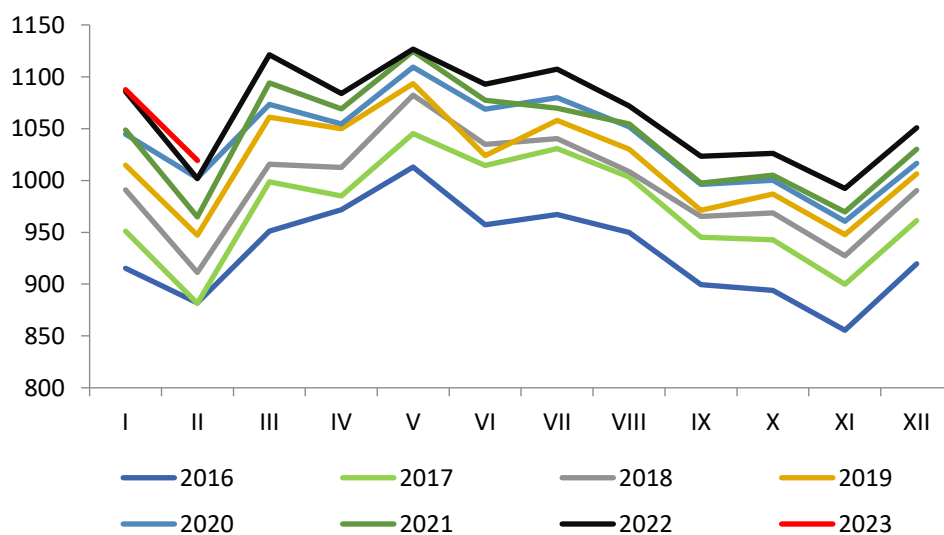
W Polsce od wielu lat odnotowywany jest systematyczny wzrost skupu mleka. Średnioroczny wzrost skupu wynosił zawsze około 2%. W 2022 roku skup odnotował wyższy wzrost w porównaniu z rokiem poprzednim i wyniósł 2,2%.

# SKUP MLEKA W LUTYM



Według danych Głównego Urzędu Statystycznego meldunkowy skup mleka w lutym 2023 roku wyniósł **987,6 mln litrów**.

W okresie styczeń – luty 2023 r. skup meldunkowy mleka wyniósł **2 041,3 mln litrów**.



# PROCENTOWE ZMIANY SKUPU

## W RELACJI MIESIĘCZNEJ

- Skup mleka w lutym był o 6,3% mniejszy od skupu odnotowanego w styczniu

**-6,3%**

## W RELACJI ROCZNEJ

- W lutym skupiono o 1,7% więcej mleka niż w lutym 2022 r.

**+1,7%**

## ŁĄCZNY SKUP W 2023 R.

- W ciągu dwóch miesięcy 2023 roku skupiono o 0,9% więcej mleka niż w analogicznym okresie 2022 roku

**+0,9%**

## Ilość skupionego mleka w okresie I – II 2023 w tys. litrów

województwo	wg siedziby jednostki skupującej	wg siedziby producenta	różnica w ilościach skupionego mleka	różnica [%]
<b>Polska</b>	<b>2 041 342</b>	<b>2 041 342</b>	<b>x</b>	<b>x</b>
<b>dolnośląskie</b>	4 946	27 095	-22 149	-81,7%
<b>kujawsko-pomorskie</b>	49 456	143 627	-94 171	-65,6%
<b>lubelskie</b>	129 891	96 217	33 674	35,0%
<b>lubuskie</b>	40 263	17 363	22 900	131,9%
<b>łódzkie</b>	114 123	138 355	-24 232	-17,5%
<b>małopolskie</b>	21 494	21 012	482	2,3%
<b>mazowieckie</b>	419 827	428 754	-8 927	-2,1%
<b>opolskie</b>	31 968	48 361	-16 393	-33,9%
<b>podkarpackie</b>	16 392	14 367	2 025	14,1%
<b>podlaskie</b>	759 131	442 148	316 983	71,7%
<b>pomorskie</b>	22 601	59 395	-36 794	-61,9%
<b>śląskie</b>	33 541	44 073	-10 532	-23,9%
<b>świętokrzyskie</b>	60 645	28 803	31 842	110,6%
<b>warmińsko-mazurskie</b>	63 815	139 365	-75 550	-54,2%
<b>wielkopolskie</b>	266 988	367 885	-100 897	-27,4%
<b>zachodniopomorskie</b>	6 261	24 522	-18 061	-74,5%

*Dane Polska Izba Mleka*

W okresie styczeń – luty 2023 r. najwięcej mleka ubyło z województw: wielkopolskiego (100,9 mln l), kujawsko-pomorskiego (94,2 mln l) oraz warmińsko-mazurskiego (75,6 mln l).

Najwięcej mleka z innych województw trafiło do województwa podlaskiego (317,0 mln l).

# SKUP MLEKA W UE

W styczniu 2023 roku skup mleka został ograniczony w piętnastu krajach członkowskich, w relacji rocznej. W pozostałych jedenastu krajach zwiększono skup surowca.

# SKUP MLEKA W UE

## STYCZEŃ

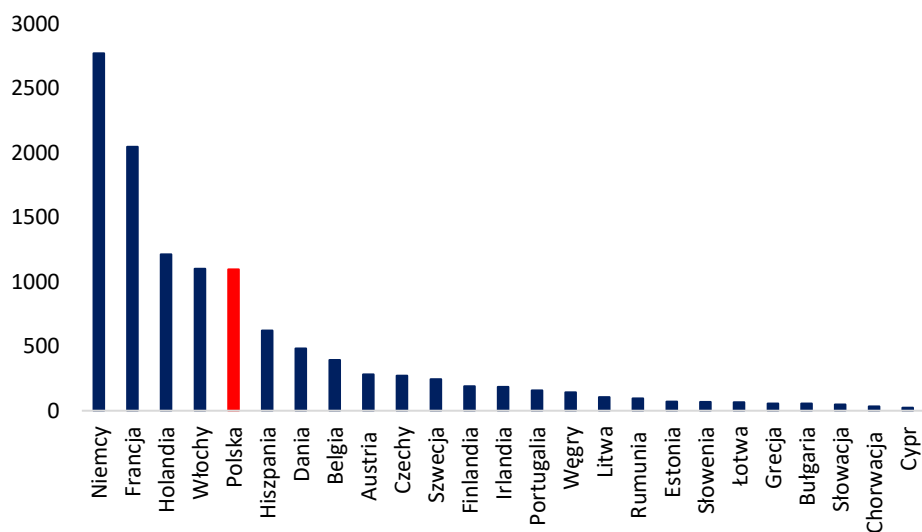


Według danych Eurostat w styczniu 2023 roku w Unii Europejskiej skupiono **11 819,6 tys. ton** mleka, tj. o 3,0% więcej niż w grudniu 2022 r. oraz o 1,0% więcej niż w styczniu 2022 r.

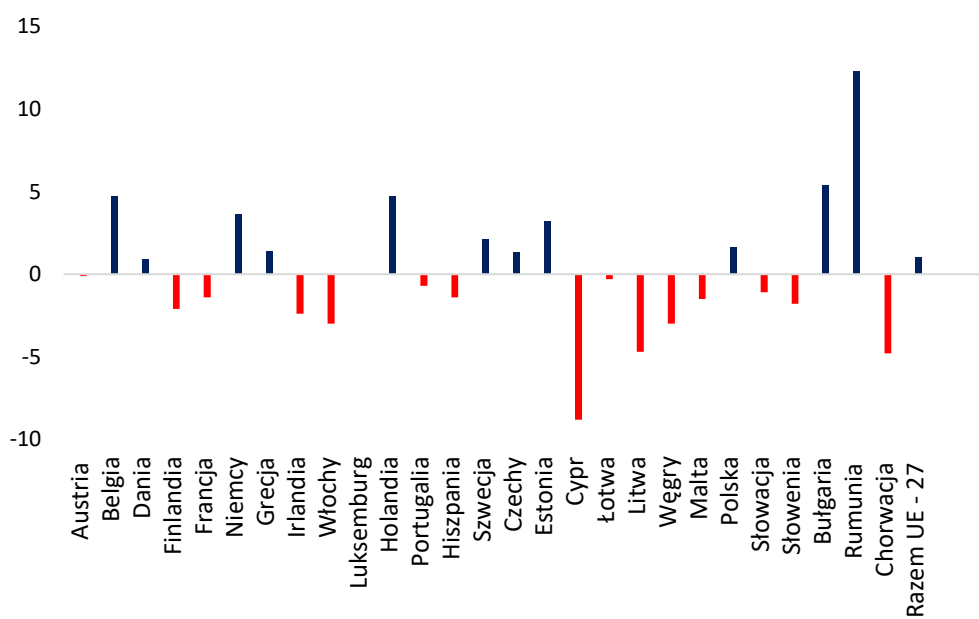
Pięciu największych producentów mleka w Unii Europejskiej (Niemcy, Francja, Holandia, Włochy, Polska), w analizowanym miesiącu skupiło łącznie **8 226,7 tys. ton** mleka, było to o 1,3% więcej niż w analizowanym miesiącu 2022 r. Skup ten stanowił 69,6% całego unijnego mleka.



### Skup w styczniu



### % zmiana rok do roku



# CENY MLEKA W POLSCE

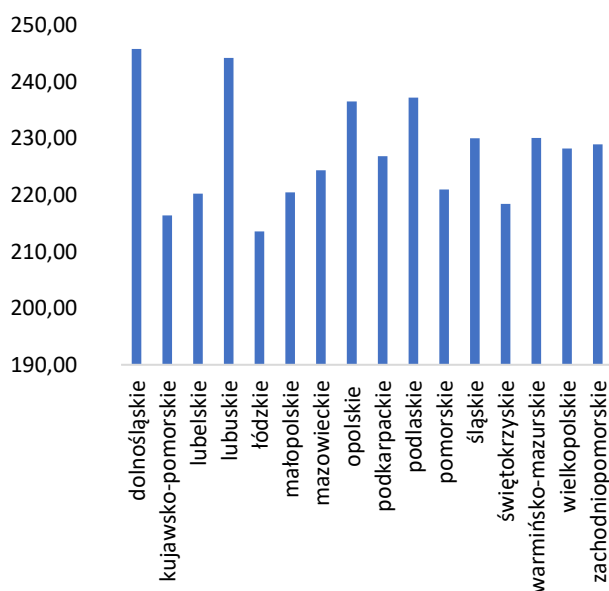
Po utrzymującym się trendzie wzrostowym w 2022 roku, od stycznia 2023 roku następuje korekta ceny mleka.



# CENA W WOJEWÓDZTWACH



Zróżnicowanie cen mleka w województwach jest dość wyraźne. W lutym 2023 r. najwyższą cenę otrzymywali producenci z województw: dolnośląskiego 245,80 zł/hl, lubuskiego 244,18 zł/hl oraz podlaskiego 237,21 zł/hl. Najniższą cenę natomiast wypłacano w województwach: łódzkim 213,56 zł/hl, kujawsko-pomorskim 216,36 zł/hl oraz świętokrzyskim 218,40 zł/hl.



# CENY MLEKA W UE

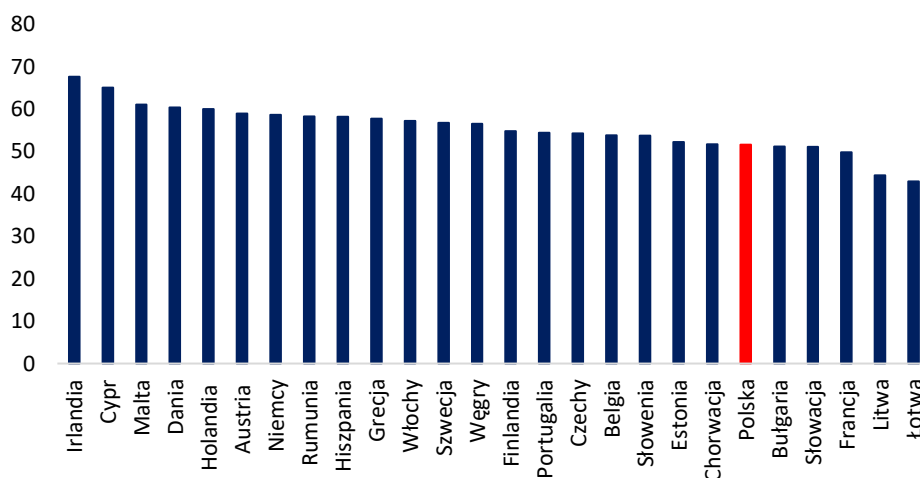
W styczniu 2023 roku w Unii Europejskiej cena skupu mleka była o 3,5% niższa niż w grudniu 2022 r.

# CENA MLEKA W STYCZNIU

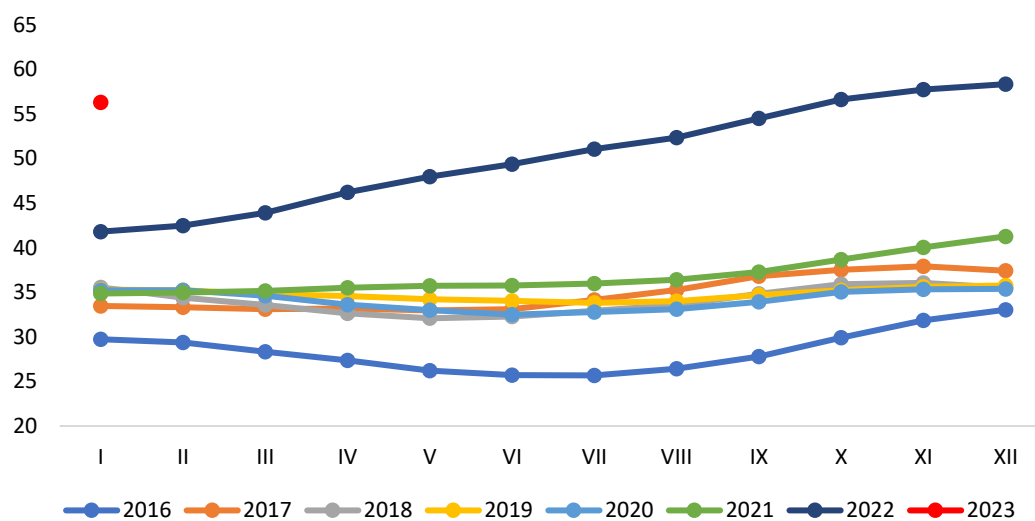


W styczniu 2023 roku średnia cena mleka w Unii Europejskiej ukształtowała się na poziomie **56,31 EUR/100 kg** i była o 3,5% niższa niż w grudniu 2022 r., ale o 34,7% wyższa niż w styczniu 2022 r.

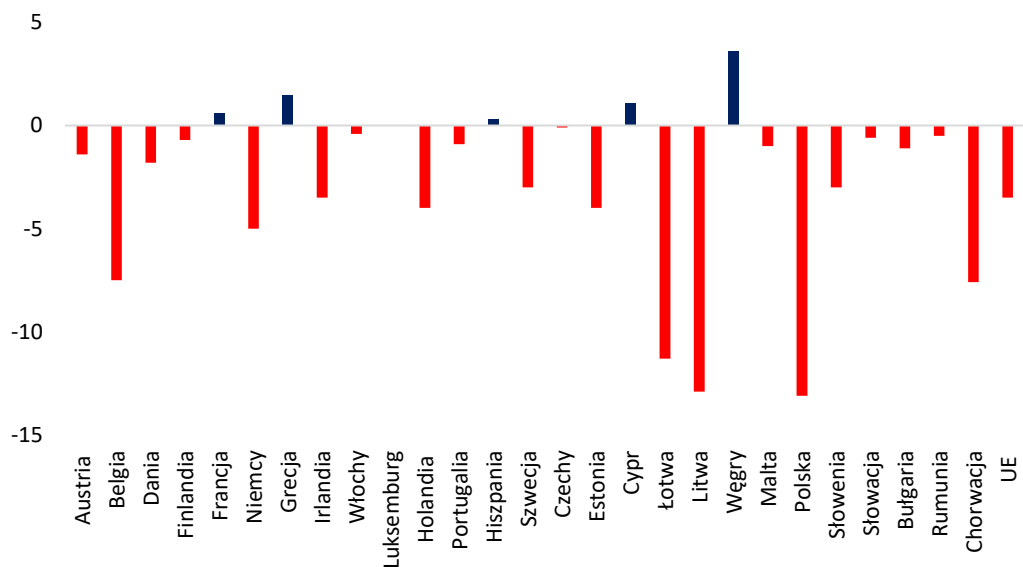
Ceny w styczniu



### Cena mleka w UE



### % zmiana ceny miesiąc do miesiąca



# PRODUKCJA ARTYKUŁÓW MLECZARSKICH

POLSKA JEST DUŻYM PRODUCENTEM ARTYKUŁÓW MLECZARSKICH



# PRODUKCJA

## 01

### MLEKO PŁYNNE

W styczniu 2023 r. produkcja mleka płynnego wynosiła 307,4 mln litrów i była o 0,6% niższa niż przed miesiącem, ale o 0,1% wyższa niż w styczniu 2022 r.

## 02

### ŚMIETANA

Produkcja śmietany w styczniu 2023 r. wynosiła 15,5 mln litrów i była o 13,9% niższa niż przed miesiącem oraz o 12,0% mniejsza niż przed rokiem.

## 03

### JOGURT

W styczniu 2023 r. wyprodukowano 30,1 mln litrów jogurtu i była o 33,1% wyższa niż w poprzednim miesiącu oraz o 6,1% wyższa niż w styczniu 2022 roku.

## 04

### SERY TWAROGOWE

W styczniu 2022 r. produkcja serów twarogowych wynosiła 39,5 tys. ton i była o 7,3% mniejsza niż przed miesiącem oraz o 2,7% niższa niż w analogicznym miesiącu 2022 roku.

05

#### SER PODPUSZCZKOWY DOJRZEWAJĄCY

W styczniu 2023 r. wyprodukowano 29,6 tys. ton serów podpuszczkowych dojrzewających, tj. o 3,3% mniej niż w grudniu oraz o 0,4% mniej niż w styczniu 2022 r.

06

#### MASŁO

Produkcja masła w styczniu 2023 r. ukształtowała się na poziomie 25,0 tys. ton i była o 3,3% wyższa niż przed miesiącem oraz o 5,5% wyższa niż w analogicznym miesiącu 2022 roku.

07

#### ODTŁUSZCZONE MLEKO W PROSZKU

W styczniu 2023 r. wyprodukowano 16,0 tys. ton OMP, tj. o 21,2% więcej niż w grudniu oraz o 1,3% więcej niż w analogicznym miesiącu 2022 roku.

08

#### PEŁNE MLEKO W PROSZKU

Produkcja PMP w styczniu 2023 r. wynosiła 3,0 tys. ton i była o 19,0% niższa niż miesiąc wcześniej, ale o 15,4% wyższa niż w styczniu 2022 roku.

# CENY ARTYKUŁÓW MLECZARSKICH

Ceny większości podstawowych produktów mleczarskich w styczniu 2022 roku utrzymywały się na wyższym poziomie niż w ubiegłym roku.

# CENY W STYCZNIU

## 01

### MASŁO

Za masło w blokach krajowi producenci w styczniu 2023 r. otrzymywali cenę 28,52 zł/kg i była o 8,9% niższa niż w grudniu, ale o 1,7% wyższa niż w styczniu 2022 r.

## 02

### SERY PODPUSZCZKOWE

W styczniu 2023 r. średnia cena serów podpuszczkowych dojrzewających wynosiła 25,14 zł/kg, tj. o 1,1% taniej niż przed miesiącem, ale o 19,9% drożej niż w styczniu 2022 roku.

## 03

### ODTŁUSZCZONE MLEKO W PROSZKU

W styczniu 2023 r. cena OMP ukształtowała się na poziomie 14,42 zł/kg i była o 10,0% niższa niż w grudniu oraz o 4,8% niższa niż w analogicznym miesiącu 2022 roku.

## DYNAMIKA ZMIAN CEN PRODUKTÓW MLECZARSKICH

27.02 – 05.03.2023

	[zł/kg]	różnica względem wcześniejszego:		
		roku [%]	miesiąca [%]	tygodnia [%]
<b>Masło w blokach</b>	21,15	-17,9	-6,6	-2,7
<b>Masło konfekcjonowane</b>	23,66	-10,5	5,6	3,5
<b>OMP</b>	12,09	-23,8	-5,6	-0,7
<b>PMP</b>	17,10	-13,5	-8,6	-1,8
<b>Ser Edamski</b>	24,00	19,3	-2,1	2,9
<b>Ser Gouda</b>	24,00	17,1	-0,8	0,2

06 – 12.03.2023

	[zł/kg]	różnica względem wcześniejszego:		
		roku [%]	miesiąca [%]	tygodnia [%]
<b>Masło w blokach</b>	22,13	-17,6	3,2	4,7
<b>Masło konfekcjonowane</b>	23,36	-13,6	8,8	-1,3
<b>OMP</b>	12,71	-20,8	9,8	5,1
<b>PMP</b>	17,02	-15,6	-4,7	-0,5
<b>Ser Edamski</b>	24,60	22,5	8,8	2,5
<b>Ser Gouda</b>	24,53	19,9	3,9	2,2

13 – 19.03.2023

	[zł/kg]	różnica względem wcześniejszego:		
		roku [%]	miesiąca [%]	tygodnia [%]
<b>Masło w blokach</b>	22,28	36,0	-0,7	0,7
<b>Masło konfekcjonowane</b>	23,72	21,1	7,5	1,6
<b>OMP</b>	12,46	-54,5	1,2	-2,0
<b>PMP</b>	17,18	-37,0	-3,0	0,9
<b>Ser Edamski</b>	24,81	23,7	7,1	0,8
<b>Ser Gouda</b>	24,75	22,8	5,4	0,9

20 – 26.03.2023

	[zł/kg]	różnica względem wcześniejszego:		
		roku [%]	miesiąca [%]	tygodnia [%]
<b>Masło w blokach</b>	22,00	-22,2	1,2	-1,2
<b>Masło konfekcjonowane</b>	22,71	-21,4	-0,6	-4,3
<b>OMP</b>	12,09	-28,0	-0,7	-2,9
<b>PMP</b>	17,01	-16,4	-2,3	-1,0
<b>Ser Edamski</b>	23,91	19,2	2,5	-3,6
<b>Ser Gouda</b>	23,90	16,3	-0,2	-3,4

# CENY NA RYNKACH ZAGRANICZNYCH

## MASŁO

W dniu 10 marca 2023 roku w Stanach Zjednoczonych cena masła ukształtowała się na poziomie 5 142 USD/t i była o 0,5% niższa niż w poprzednim tygodniu oraz o 3,0% niższa niż przed miesiącem. W relacji rocznej masło było o 14,0% tańsze.

W dniu 21 marca 2023 roku na GDT cena masła wynosiła 4 748 USD/t i była o 3,0% niższa niż w poprzednim notowaniu oraz o 3,5% niższa niż przed miesiącem. W porównaniu z cenami sprzed roku masło było o 32,0% tańsze.

W Unii Europejskiej w drugim tygodniu marca cena masła wynosiła 495 EUR/100 kg i była o 1,0% wyższa niż w poprzednim notowaniu oraz o 0,3% wyższa niż miesiąc wcześniej. W relacji rocznej masło było o 19,0% tańsze.

## ODTŁUSZCZONE MLEKO W PROSZKU

W USA, 10 marca 2023 r., cena OMP wynosiła 2 701 USD/t i była o 2,0% niższa niż w poprzednim notowaniu, ale o 0,4% wyższa niż przed miesiącem. OMP było o 33,0% tańsze niż w marcu 2022 roku.

Na GDT w dniu 21 marca 2023 r. odtłuszczone mleko w proszku zbywano po cenie 2 648 USD/t, tj. o 3,0% mniej niż w poprzednim notowaniu oraz o 4,0% taniej niż przed miesiącem. W porównaniu z cenami sprzed roku OMP było o 42,0% tańsze.

W połowie marca 2023 roku w Unii Europejskiej odtłuszczone mleko w proszku zbywano po cenie 266 EUR/100 kg i była to cena o 0,5% wyższa niż w poprzednim notowaniu oraz o 4,0% wyższa w lutym 2023 r. W relacji rocznej OMP było o 30,0% tańsze.

## **PEŁNE MLEKO W PROSZKU**

W dniu 10 marca 2023 roku w USA pełne mleko w proszku zbywano po 4 762 USD/t, tj. o 1,0% taniej niż w poprzednim notowaniu oraz o 0,5% taniej niż w lutym 2023 r. Pełne mleko w proszku było o 4,0% tańsze niż w marcu 2022 roku.

W dniu 21 marca 2023 r. na Global Dairy Trade pełne mleko w proszku zbywano po cenie 3 228 USD/t, tj. o 1,5% taniej niż w poprzednim notowaniu oraz o 1,0% taniej niż przed miesiącem. W porównaniu z cenami sprzed roku pełne mleko w proszku było o 30,0% tańsze.

W Unii Europejskiej pełne mleko w proszku w połowie marca kosztowało 349 EUR/100 kg i było o 1,0% tańsze niż w poprzednim notowaniu oraz o 2,0% taniej niż miesiąc wcześniej. W relacji rocznej pełne mleko w proszku było o 27,0% tańsze.

## **SER CHEDDAR**

W Stanach Zjednoczonych 10 marca 2023 r. cena sera Cheddar osiągnęła poziom 3 924 USD/t i była o 9,0% niższa niż w poprzednim notowaniu oraz o 4,0% niższa niż w lutym 2023 r. W porównaniu z cenami sprzed roku, ser Cheddar był o 19,0% tańszy.

W dniu 21 marca 2023 r. na GDT cena sera Cheddar ukształtowała się na poziomie 4 052 USD/t i była o 10,0% niższa niż w poprzednim notowaniu oraz o 20,0% niższa niż miesiąc wcześniej. W porównaniu z cenami sprzed roku ser Cheddar był o 37,0% tańszy.

# AKTUALNOŚCI

Aktualności z rynku mleka są również publikowane na stronie [www.pfhb.pl](http://www.pfhb.pl)



## DOPLĄTY BEZPOŚREDNIE I OBSZAROWE Z PROW ZA 2022 ROK

Agencja Restrukturyzacji i Modernizacji Rolnictwa przekazuje na konta rolników płatności bezpośrednie i obszarowe z PROW w ramach kampanii za 2022 rok. Zaliczki zostały zrealizowane w ubiegłym roku, teraz trwają wypłaty końcowe.

W sumie z tytułu dopłat bezpośrednich i płatności obszarowych za 2022 rok na konta rolników trafiło dotychczas 18,57 mld zł.

Od 17 października do 30 listopada 2022 r. ARiMR wypłacała zaliczki, na najwyższym dopuszczonym w Unii Europejskiej poziomie. W tym okresie rolnikom przekazano ponad 12,92 mld zł, tj. 10,78 mld zł w ramach płatności bezpośrednich i ponad 2,14 mld zł płatności obszarowych z PROW.

Od 1 grudnia 2022 r. trwa realizacja wypłat końcowych. Do tej pory z tego tytułu na konta beneficjentów trafiło ponad 5,65 mld zł – 4,98 mld zł w ramach płatności bezpośrednich i 675 mln zł w postaci płatności obszarowych.

W 2022 roku złożono 1,265 mln wniosków o przyznanie dopłat bezpośrednich. Puła środków na ten cel to ok. 16,96 mld zł. Dotychczas rolnikom wypłacono blisko 15,76 mld zł.

Czas na realizację płatności w ramach tej kampanii mija 30 czerwca 2023 roku.

Warto, by oczekujący na pieniądze z tego tytułu upewnili się, że biura powiatowe Agencji mają właściwe dane dotyczące numerów ich kont bankowych. Jeżeli rachunek będzie nieaktywny, środków nie uda się przekazać.

## STOSOWANIE NAWOZÓW NATURALNYCH – NOWA ZASADA

Przyorywanie obornika i stosowanie nawozów naturalnych płynnych – praktyki w ramach ekoschematu Rolnictwo węglowe w 2023 r. – zasady potwierdzenia realizacji praktyk:

- Wymieszanie obornika na gruntach ornych w terminie 12 godzin od aplikacji
- Stosowanie nawozów naturalnych płynnych innymi metodami niż rozbryzgowo

Zamiast zdjęcia geotagowanego, wykonanego i przesłanego, przy użyciu udostępnionej przez ARiMR aplikacji, dopuszcza się złożenie oświadczenia o wykonaniu praktyki do kierownika biura powiatowego ARiMR.

Oświadczenie to powinno być złożone w terminie nie później niż:

- 14 dni od dnia złożenia wniosku, jeżeli praktyka była zrealizowana w tym roku przed dniem złożenia wniosku lub przed dniem 15 marca 2023 r. lub
- 14 dni od dnia zrealizowania praktyki, jeżeli była ona zrealizowana po dniu złożenia wniosku, nie później jednak niż do 7 listopada 2023 r.

W przypadku składania oświadczenia rolnik powinien prowadzić rejestr zabiegów agrotechnicznych na formularzu opracowanym i udostępnionym przez ARiMR.

Szczegółowe informacje dotyczące zasad przyznawania w 2023 r. płatności w ramach ekoschematów powierzchniowych zostały określone w Rozporządzeniu Ministra Rolnictwa i Rozwoju Wsi z dnia 13 marca 2023 r. w sprawie szczegółowych warunków i szczegółowego trybu przyznawania i wypłaty płatności w ramach schematów na rzecz klimatu i środowiska w ramach Planu Strategicznego dla Wspólnej Polityki Rolnej na lata 2023–2027 (Dz. U. poz. 493).

## TRWA NABÓR WNIOSKÓW NA EKOSCHEMATY

Od 15 marca 2023 r. można składać wnioski o przyznanie płatności m.in. w ramach ekoschematów powierzchniowych. Jest to pierwszy nabór w ramach Planu Strategicznego dla Wspólnej Polityki Rolnej na lata 2023-2027. Zachęcamy rolników do wnioskowania o płatności.

Wniosek należy złożyć do Agencji Restrukturyzacji i Modernizacji Rolnictwa, wyłącznie w postaci elektronicznej w aplikacji eWniosekPlus, za pośrednictwem Platformy Usług Elektronicznych (PUE), na stronie: <https://www.gov.pl/web/arimr>.

W aplikacji eWniosekPlus w ramach ekoschematów powierzchniowych można zawniekskować o przyznanie płatności do:

- obszarów z roślinami miododajnymi;
- rolnictwa węglowego i zarządzania składnikami odżywczymi – 8 praktyk:
  1. ekstensywne użytkowanie TUZ z obsadą zwierząt;
  2. międzyplony ozime/wsiewki śródplonowe;
  3. opracowanie i przestrzeganie planu nawożenia – wariant podstawowy i wariant z wapnowaniem;
  4. zróżnicowana struktura upraw;
  5. wymieszanie obornika na gruntach ornych w ciągu 12 godzin od aplikacji;
  6. stosowanie płynnych nawozów naturalnych innymi metodami niż rozbryzgowo;
  7. uproszczone systemy uprawy;
  8. wymieszanie słomy z glebą;
- retencjonowania wody na trwałych użytkach zielonych;
- integrowanej produkcji roślin;
- biologicznej ochrony upraw.

Podstawowy termin składania wniosków upłyne 15 maja 2023 r.

Kto złoży wniosek po tym terminie – jednak nie później niż do 9 czerwca 2023 r. – musi pamiętać, że należne płatności będą mu pomniejszone o 1 proc. za każdy roboczy dzień opóźnienia.

Podstawowy termin na wprowadzenie zmian we wniosku upłyne 31 maja 2023 r.

Zmiany wniosku o przyznanie płatności można dokonać również w terminie do 15 września 2023 r., w przypadku gdy Agencja poinformuje beneficjenta o nieprawidłowościach wykrytych w ramach kontroli administracyjnych lub systemu monitorowania obszarów.

W tym roku po raz pierwszy kampania przyjmowania wniosków będzie przebiegała według nowych zasad, wynikających z Planu Strategicznego Wspólnej Polityki Rolnej na lata 2023-2027. Dlatego Ośrodki Doradztwa Rolniczego oraz biura powiatowe ARiMR będą pomagać rolnikom w wypełnianiu wniosków o przyznanie płatności na rok 2023, m.in. w ramach ekoschematów powierzchniowych.

## KOLEJNY SPADEK NA GDT

Od połowy lutego bieżącego roku na platformie GDT utrzymuje się trend spadkowy. Występują momenty odbicia się indeksu cen, jednak są one sporadyczne. Ostatnia aukcja, która odbyła w dniu 21 marca zakończyła się ujemnym indeksem cenowym o 2,6%. Średnia cena ukształtowała się na poziomie 3 361 USD.

Ujemny indeks przełożył się na spadek notowań wszystkich oferowanych kategorii produktów mleczarskich. Największe obniżki odnotowano w przypadku sera Cheddar oraz bezwodnego tłuszczu mlecznego.

Wyniki ostatniej sesji w dniu 21 marca 2023 roku:

- ✓ Ser Cheddar -10,2% - cena 4 052 USD/t
- ✓ Bezwodny tłuszcz mleczny -3,8% - cena 5 150 USD/t
- ✓ Odtłuszczone mleko w proszku -3,5% - cena 2 648 USD/t
- ✓ Masło -3,0% - cena 4 748 USD/t
- ✓ Pełne mleko w proszku -1,5% - cena 3 228 USD/t
- ✓ Laktoza – nie była oferowana
- ✓ Maślanka w proszku – nie była oferowana
- ✓ Serwatka w proszku – nie była oferowana

W Polsce również odnotowywany jest spadek ceny surowca. Według danych Głównego Urzędu Statystycznego średnia cena mleka w lutym wynosiła 227,40 zł/hl i była o 7,4% niższa niż w styczniu 2023, ale nadal pozostawała o 23,4% wyższa od ceny w lutym 2022.

DOROTA GRABARCZYK  
D.GRABARCZYK@PFHB.PL