

05/23

RYNEK

W A R S Z A W A

M A J 2 0 2 3

KONTAKT

www.pfhb.pl

e-mail: d.grabarczyk@pfhb.pl

O NAS

Polska Federacja Hodowców Bydła i Producentów Mleka w Warszawie jest jedynym pełnoprawnym reprezentantem środowiska hodowców bydła i producentów mleka w Polsce.

KONTAKT

www.pfhb.pl

ul. Żurawia 22

00-515 Warszawa

**CELEM POLSKIEJ FEDERACJI
JEST REPREZENTOWANIE
INTERESÓW I OBRONA PRAW
JEJ CZŁONKÓW, A W
SZCZEGÓLNOŚCI:**

- Podejmowanie strategicznych działań związanych z hodowlą bydła i produkcją mleka.
- Wspieranie hodowli bydła i produkcji mleka.
- Podejmowanie zadań w hodowli bydła i produkcji mleka, o charakterze ponadregionalnym lub ogólnokrajowym.
- Opracowywanie programów hodowlanych i koordynowanie ich realizacji.
- Pomoc członkom organizacji w ich działalności statutowej.
- Reprezentowanie PFHBiPM na arenie międzynarodowej.
- Współdziałanie z organizacjami międzynarodowymi zajmującymi się problematyką oceny użytkowości, inseminacji i hodowli bydła.
- Ścisła współpraca z organizacjami i instytucjami krajowymi zajmującymi się inseminacją bydła.
- Dbanie o dobre imię polskiego hodowcy

**POLSKA FEDERACJA REALIZUJE
SWOJE CELE MIĘDZY INNYMI
POPRAZ:**

- Prowadzenie oceny wartości użytkowej bydła mlecznego i mięsno-mlecznego lub hodowlanej.
- Prowadzenie ksiąg bydła i dokumentacji hodowlanej wg obowiązujących przepisów.
- Prowadzenie laboratoriów oceny mleka.
- Prowadzenie systemu informatycznego dla potrzeb oceny wartości użytkowej i hodowlanej bydła.
- Organizowanie działalności zapewniającej wdrażanie nowoczesnych metod w dziedzinie hodowli bydła i produkcji mleka.
- Opracowywanie i realizację regionalnych i krajowych programów hodowlanych.
- Organizację wystaw, pokazów oraz seminariów.
- Dokonywanie na zlecenie hodowców selekcji w ocenianych stadach, wyrażanie zaleceń dotyczących remontu stada, doboru hodowlanego i klasyfikacji bydła.
- Wykorzystywanie dotacji na postęp biologiczny w programach zaakceptowanych przez Ministerstwo Rolnictwa i Rozwoju Wsi.
- Prowadzenie badania oceny mleka do celów hodowlanych.
- Prowadzenie działalności doradczej i szkoleniowej.
- Prowadzenie Laboratorium Genetyki Bydła w celu genotypowania zwierząt.

Spis treści

Pogłowie bydła 01

Ocena użytkowości 02

Skup mleka 03

Skup mleka w UE

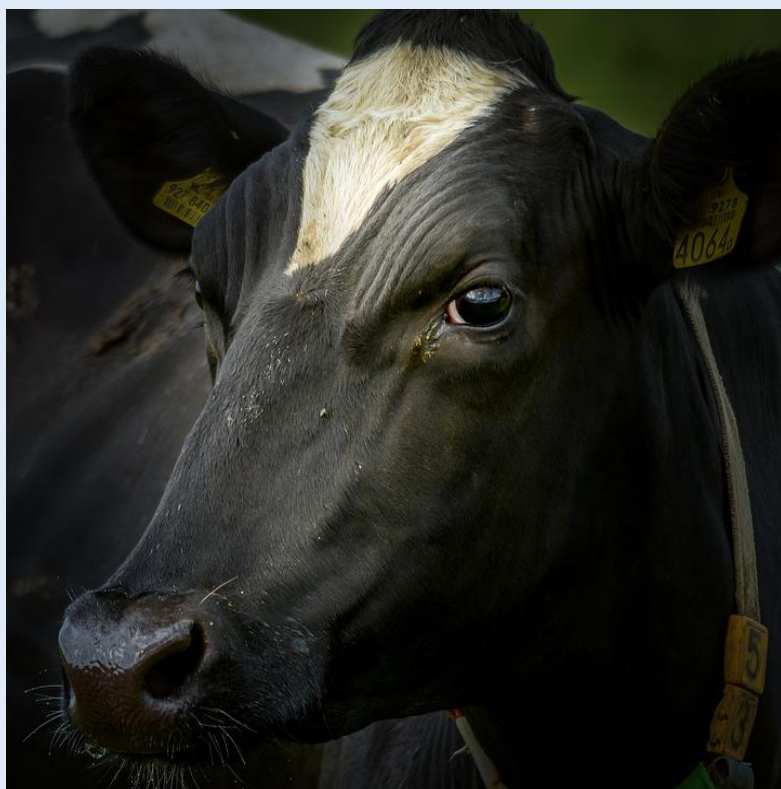
Cena mleka 04

Cena mleka w UE

Produkcja artykułów 05

Ceny artykułów

Aktualności 06



POGŁÓWIE BYDŁA

Populacja bydła na koniec grudnia 2022 roku wynosiła 6 448,3 tys. sztuk i była o 1,1% tj. o 69,5 tys. szt. wyższa niż przed rokiem oraz o 0,1% wyższa niż w czerwcu 2022 roku (o 4,2 tys. sztuk).



POGŁOWIE CIELĄT

Pogłowie cieląt do 1 roku wzrosło o 7,0% w porównaniu z grudniem 2021 r. W porównaniu do czerwca 2022 r. wzrosło o 0,7% do poziomu 1 928,6 tys. szt.

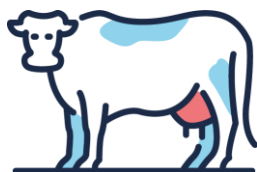
Cielęta stanowią 29,9% w strukturze pogłowia



POGŁOWIE MŁODEGO BYDŁA

Liczba młodego bydła w wieku 1-2 lata zmniejszyła się o 11,3% w porównaniu ze stanem w ubiegłym roku, a w porównaniu z czerwcem 2022 r. populacja została zwiększona o 1,5% i wynosiła 1 698,6 tys. szt.

Młode bydło stanowi 26,3% w strukturze pogłowia



KROWY

Pogłowie krów zostało ograniczone o 5,1% w porównaniu z grudniem 2021 r., również w porównaniu do czerwca 2022 r. odnotowało spadek o 1,6% i wynosiło 2 171,9 tys. szt.

W strukturze pogłowia krowy stanowią 33,7%.

KROWY MLECZNE

Pogłowie krów mlecznych wzrosło o 0,1% w porównaniu z grudniem 2021 r. oraz o 10,0% w porównaniu z czerwcem 2022 roku i wyniosło 2 037,3 tys. sztuk.

Rok		Krowy ogółem	Krowy pozostałe	Krowy mleczne
2010	VI	2656	118	2538
	XII	2636	107	2529
2011	VI	2626	153	2473
	XII	2568	122	2446
2012	VI	2578	137	2441
	XII	2469	123	2346
2013	VI	2531	170	2361
	XII	2442	143	2299
2014	VI	2479	169	2310
	XII	2403	155	2248
2015	VI	2445	166	2279
	XII	2303	169	2134
2016	VI	2332	186	2146
	XII	2304	174	2130
2017	VI	2374	220	2154
	XII	2341	188	2153
2018	VI	2429	196	2233
	XII	2417	203	2214
2019	VI	2461	240	2221
	XII	2403	239	2164
2020	VI	2487,5	262,7	2224,8
	XII	2391,3	265,6	2125,7
2021	VI	2388,5	276	2122,6
	XII	2289,0	253,8	2035,2
2022	VI	2207,7	355,8	1851,9
	XII	2171,9	134,6	2037,3

Pogłowie krów w Polsce w tys. sztuk: *Dane GUS, IERiGŻ-PIB*

Wyszczególnienie	Wskaźnik dynamiki					
	2019	2020	2021	2019	2020	2021
				rok poprzedni = 100		
UE-14	15 766,6	15 590,9	15 405,7	99,0	98,9	98,8
UE-13	4 999,0	4 923,2	4 801,6	97,9	98,5	97,5
w tym Polska	2 166,9	2 125,7	2 035,2	97,9	98,1	95,7
UE-27	20 765,5	20 514,1	20 207,3	98,7	98,8	98,5

Pogłowie krów mlecznych w Unii Europejskiej tys. sztuk (XII): *Dane Eurostat, IERiGŻ-PIB*

OCENA UŻYTKOWOŚCI

Polska Federacja Hodowców Bydła i Producentów Mleka od 1 lipca 2006 roku przejęła realizowanie zadań z zakresu oceny wartości użytkowej bydła.

**W kwietniu 2023 roku pod oceną było 808 952 krowy,
pochodzące z 17 004 obór.**

REGIONY OCENY

01

CENTRUM

W kwietniu 2023 r. w Regionie Oceny Centrum oceniono 209 891 krów, z 5 300 obór.

02

WSCHÓD

W Regionie Oceny Wschód w kwietniu 2023 roku oceniono 189 654 krowy, pochodzące z 4 162 obór.

03

ZACHÓD

Liczba krów ocenionych w kwietniu 2023 roku wynosiła 237 461. Utrzymywane były w 3 916 oborach.

04

PÓŁNOC

W Regionie Oceny Północ w kwietniu 2023 r. oceniono 171 946 krów, z 3 626 obór.

SKUP MLEKA W POLSCE

W Polsce od wielu lat odnotowywany jest systematyczny wzrost skupu mleka. Średnioroczny wzrost skupu wynosił zawsze około 2%. W 2022 roku skup odnotował wyższy wzrost w porównaniu z rokiem poprzednim i wyniósł 2,2%.

PROCENTOWE ZMIANY SKUPU

W RELACJI MIESIĘCZNEJ

- Skup mleka w kwietniu był o 3,0% mniejszy od skupu odnotowanego w marcu

-3,0%

W RELACJI ROCZNEJ

- W kwietniu skupiono o 1,0% więcej mleka niż w kwietniu 2022 r.

+1,0%

ŁĄCZNY SKUP W 2023 R.

- W ciągu czterech miesięcy 2023 roku skupiono o 0,9% więcej mleka niż w analogicznym okresie 2022 roku

+0,9%

Ilość skupionego mleka w okresie I – IV 2023 w tys. litrów

województwo	wg siedziby jednostki skupującej	wg siedziby producenta	różnica w ilościach skupionego mleka	różnica [%]
Polska	4 197 023	4 197 023	x	x
dolnośląskie	9 871	56 060	-46 189	-82,4%
kujawsko-pomorskie	110 934	297 998	-187 064	-62,8%
lubelskie	261 446	194 241	67 205	34,6%
lubuskie	84 246	35 734	48 512	135,8%
łódzkie	237 247	281 067	-43 820	-15,6%
małopolskie	43 711	42 471	1 240	2,9%
mazowieckie	853 318	887 677	-34 359	-3,9%
opolskie	65 484	99 620	-34 136	-34,3%
podkarpackie	29 460	29 332	128	0,4%
podlaskie	1 575 775	911 099	664 676	73,0%
pomorskie	46 711	122 748	-76 037	-61,9%
śląskie	69 103	90 601	-21 498	-23,7%
świętokrzyskie	118 513	56 560	61 953	109,5%
warmińsko-mazurskie	131 559	286 890	-155 331	-54,1%
wielkopolskie	547 718	757 513	-209 795	-27,7%
zachodniopomorskie	11 927	47 412	-35 485	-74,8%

Dane Polska Izba Mleka

W okresie styczeń – kwiecień 2023 r. najwięcej mleka ubyło z województw: wielkopolskiego (209,8 mln l), kujawsko-pomorskiego (187,1 mln l) oraz warmińsko-mazurskiego (155,3 mln l).

Najwięcej mleka z innych województw trafiło do województwa podlaskiego (664,7 mln l).

SKUP MLEKA W UE

W marcu 2023 roku skup mleka został ograniczony w dwunastu krajach członkowskich, w relacji rocznej. W pozostałych czternastu krajach zwiększono skup surowca.

SKUP MLEKA W UE

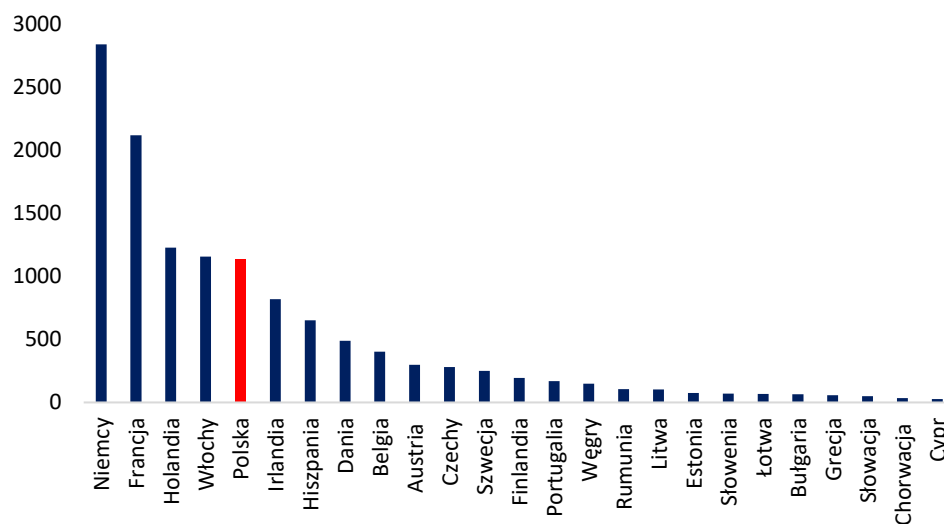
MARZEC



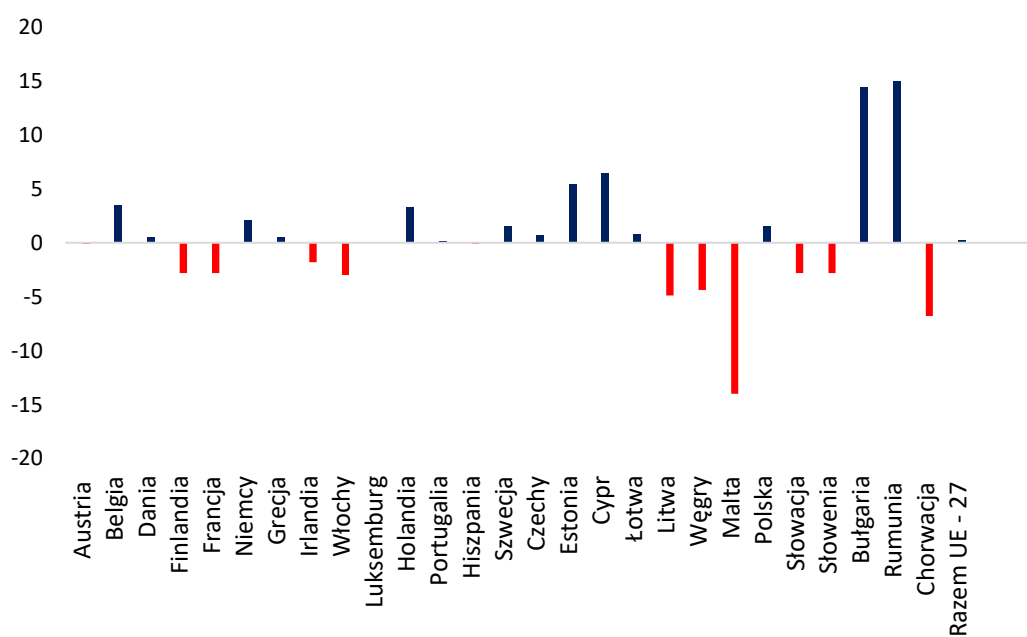
Według danych Eurostat w marcu 2023 roku w Unii Europejskiej skupiono **12 822,2 tys. ton** mleka, tj. o 15,2% więcej niż w lutym 2023 r. oraz o 0,2% więcej niż w marcu 2022 r.

Pięciu największych producentów mleka w Unii Europejskiej (Niemcy, Francja, Holandia, Włochy, Polska), w analizowanym miesiącu skupiło łącznie **8 471,73 tys. ton** mleka, było to o 0,2% więcej niż w analizowanym miesiącu 2022 r. Skup ten stanowił 66,1% całego unijnego mleka.

Skup mleka w marcu



% zmiana rok do roku



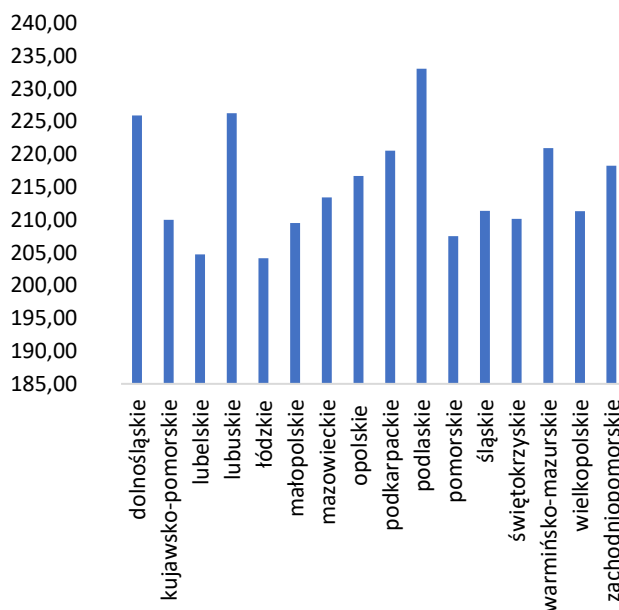
CENY MLEKA W POLSCE

Po utrzymującym się trendzie wzrostowym w 2022 roku, od stycznia 2023 roku następuje korekta ceny mleka.

CENA W WOJEWÓDZTWACH



Zróżnicowanie cen mleka w województwach jest dość wyraźne. W kwietniu 2023 r. najwyższą cenę otrzymywali producenci z województw: podlaskiego 233,06 zł/hl, lubuskiego 226,27 zł/hl oraz dolnośląskiego 225,93 zł/hl. Najniższą cenę natomiast wypłacano w województwach: łódzkim 204,13 zł/hl, lubelskim 204,73 zł/hl oraz pomorskim 207,51 zł/hl.



CENY MLEKA W UE

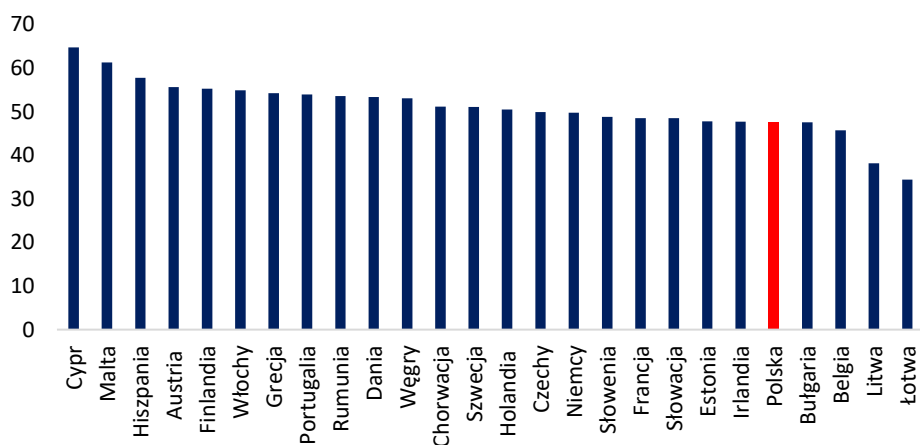
W marcu 2023 roku w Unii Europejskiej cena skupu mleka była o 5,5% niższa niż w lutym 2023 r.

CENA MLEKA W MARCU

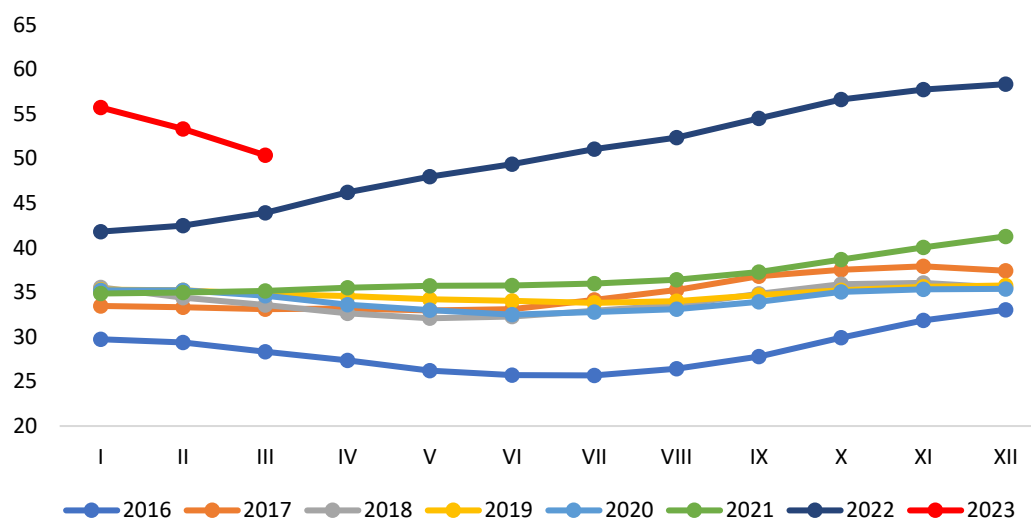


W marcu 2023 roku średnia cena mleka w Unii Europejskiej ukształtowała się na poziomie **50,38 EUR/100 kg** i była o 5,5% niższa niż w lutym 2022 r., ale o 14,7% wyższa niż w marcu 2022 r.

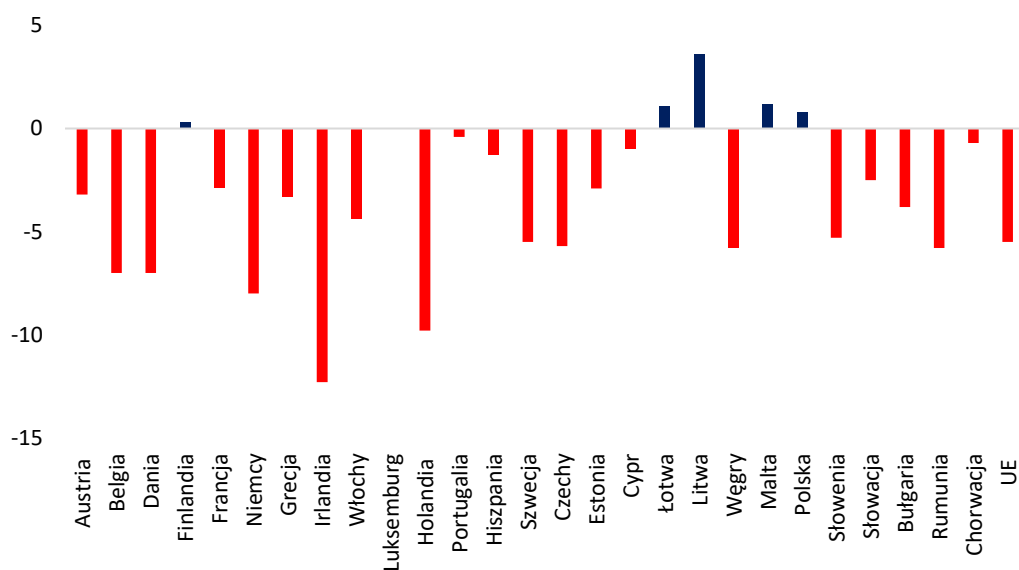
Cena mleka w marcu



Cena mleka w UE



% zmiana ceny miesiąc do miesiąca



PRODUKCJA ARTYKUŁÓW MLECZARSKICH

POLSKA JEST DUŻYM PRODUCENTEM ARTYKUŁÓW MLECZARSKICH

PRODUKCJA

01

MLEKO PŁYNNNE

W marcu 2023 r. produkcja mleka płynnego wynosiła 307,6 mln litrów i była o 11,77% wyższa niż przed miesiącem, ale o 5,6% niższa niż w marcu 2022 r.

W okresie styczeń – marcu produkcja mleka płynnego wyniosła 891,1 mln litrów i była o 3,51% niższa niż w analogicznym okresie 2022 roku.

02

ŚMIETANA

Produkcja śmietany w marcu 2023 r. wynosiła 18,7 mln litrów i była o 19,1% wyższa niż przed miesiącem, ale o 13,43% mniejsza niż przed rokiem.

W okresie trzech miesięcy produkcja śmietany wyniosła 50,2 mln litrów i była o 11,31% niższa niż w analogicznym okresie 2022 roku.

03

JOGURT

W marcu 2023 r. wyprodukowano 33,1 mln litrów jogurtu i była o 13,35% wyższa niż w poprzednim miesiącu oraz o 0,3% wyższa niż w marcu 2022 roku.

Od stycznia do marca produkcja jogurtów wyniosła 92,4 mln litrów i była o 2,55% wyższa niż w tym samym okresie 2022 roku.

04

SERY TWAROGOWE

W marcu 2022 r. produkcja serów twarogowych wynosiła 49,6 tys. ton i była o 17,25% większa niż przed miesiącem oraz o 5,55% wyższa niż w analogicznym miesiącu 2022 roku.

W okresie styczeń – marzec produkcja serów twarogowych wyniosła 131,9 tys. ton i była o 2,88% wyższa niż a analogicznym okresie 2022 roku.

05

SER PODPUSZCZKOWY DOJRZEWAJĄCY

W marcu 2023 r. wyprodukowano 34,0 tys. ton serów podpuszczkowych dojrzewających, tj. o 21,43% więcej niż w lutym oraz o 3,34% więcej niż w marcu 2022 r.

Od stycznia do marca wyprodukowano 91,7 tys. ton serów podpuszczkowych tj. o 0,44% mniej niż w tym samym czasie 2022 roku.

06

MASŁO

Produkcja masła w marcu 2023 r. ukształtowała się na poziomie 24,8 tys. ton i była o 12,73% wyższa niż przed miesiącem oraz o 13,24% wyższa niż w analogicznym miesiącu 2022 roku.

W okresie trzech miesięcy produkcja masła ukształtowała się na poziomie 71,8 tys. ton i była o 8,95% wyższa niż w analogicznym okresie 2022 roku.

07

ODTŁUSZCZONE MLEKO W PROSZKU

W marcu 2023 r. wyprodukowano 17,0 tys. ton OMP, tj. o 24,08% więcej niż w lutym oraz o 4,94% więcej niż w analogicznym miesiącu 2022 roku.

W okresie styczeń – marzec produkcja OMP wyniosła 46,6 tys. ton i była o 0,43% niższa niż w tym samym czasie 2022 roku.

08

PEŁNE MLEKO W PROSZKU

Produkcja PMP w marcu 2023 r. wynosiła 3,4 tys. ton i była o 6,25% wyższa niż miesiąc wcześniej, ale o 8,11% niższa niż w marcu 2022 roku.

W okresie trzech miesięcy produkcja PMP wyniosła 9,7 tys. ton i była o 1,04% wyższa niż w analogicznym okresie 2022 roku.

CENY ARTYKUŁÓW MLECZARSKICH

Ceny większości podstawowych produktów mleczarskich w marcu 2023 roku były niższe niż w roku ubiegłym.

CENY W MARCU

01

MASŁO

Za masło w blokach krajowi producenci w marcu 2023 r. otrzymywali cenę 25,34 zł/kg i była o 1,0% wyższa niż w lutym, ale o 10,3% niższa niż w marcu 2022 r.

W okresie trzech miesięcy średnia cena masła w blokach wynosiła 26,08 zł/kg i była o 5,5% niższa niż w analogicznym okresie 2022 roku.

02

SERY PODPUSZCZKOWE

W marcu 2023 r. średnia cena serów podpuszczkowych dojrzewających wynosiła 21,40 zł/kg, tj. o 5,4% taniej niż przed miesiącem, ale o 3,8% drożej niż w marcu 2022 roku.

Od stycznia do marca średnia cena serów wynosiła 22,88 zł/kg i była o 10,8% wyższa niż w tym samym czasie 2022 roku.

03

ODTŁUSZCZONE MLEKO W PROSZKU

W marcu 2023 r. cena OMP ukształtowała się na poziomie 12,41 zł/kg i była o 1,9% niższa niż w lutym oraz o 26,5% niższa niż w analogicznym miesiącu 2022 roku.

W okresie styczeń – marzec średnia cena OMP wynosiła 13,04 zł/kg i była o 17,6% niższa niż w analogicznym okresie 2022 roku.

DYNAMIKA ZMIAN CEN PRODUKTÓW MLECZARSKICH

01 – 07.05.2023

	[zł/kg]	różnica względem wcześniejszego:		
		roku [%]	miesiąca [%]	tygodnia [%]
Masło w blokach	20,82	-32,8	-5,7	-2,2
Masło konfekcjonowane	21,71	-34,0	-1,3	-2,3
OMP	12,20	-32,6	1,4	5,3
PMP	15,00	-34,1	-11,5	-4,7
Ser Edamski	20,33	-6,8	-7,6	3,9
Ser Gouda	23,13	7,1	0,3	3,7

08 – 14.05.2023

	[zł/kg]	różnica względem wcześniejszego:		
		roku [%]	miesiąca [%]	tygodnia [%]
Masło w blokach	20,19	-35,1	-8,5	-3,0
Masło konfekcjonowane	21,07	-34,8	-5,4	-3,0
OMP	11,64	-35,8	-1,0	-4,6
PMP	15,27	-32,1	-7,6	1,8
Ser Edamski	18,37	-17,6	-15,3	-9,6
Ser Gouda	21,24	-5,9	-9,4	-8,2

15 – 21.05.2023

	[zł/kg]	różnica względem wcześniejszego:		
		roku [%]	miesiąca [%]	tygodnia [%]
Masło w blokach	19,86	-36,8	-6,0	-1,7
Masło konfekcjonowane	21,34	-33,8	-1,5	1,3
OMP	11,55	-38,3	0,1	-0,8
PMP	15,53	-30,4	-2,4	1,7
Ser Edamski	18,78	-17,5	-7,1	2,2
Ser Gouda	21,13	-7,9	-2,6	-0,5

22 – 28.05.2023

	[zł/kg]	różnica względem wcześniejszego:		
		roku [%]	miesiąca [%]	tygodnia [%]
Masło w blokach	19,86	-36,8	-6,0	0,0
Masło konfekcjonowane	21,77	-32,4	0,5	2,0
OMP	11,35	-39,4	-1,6	-1,7
PMP	15,55	-30,3	-2,2	0,2
Ser Edamski	18,82	-17,3	-6,9	0,2
Ser Gouda	20,98	-8,6	-3,3	-0,7

CENY NA RYNKACH ZAGRANICZNYCH

MASŁO

W dniu 19 maja 2023 roku w Stanach Zjednoczonych cena masła ukształtowała się na poziomie 5 423 USD/t i była o 3,0% wyższa niż w poprzednim tygodniu oraz o 3,0% wyższa niż przed miesiącem. W relacji rocznej masło było o 14,0% tańsze.

W dniu 2 maja 2023 roku na GDT cena masła wynosiła 4 947 USD/t i była o 3,0% wyższa niż w poprzednim notowaniu oraz o 8,0% wyższa niż przed miesiącem. W porównaniu z cenami sprzed roku masło było o 15,0% tańsze.

ODTŁUSZCZONE MLEKO W PROSZKU

W USA, 19 maja 2023 r., cena OMP wynosiła 2 387 USD/t i była o 8,0% niższa niż w poprzednim notowaniu oraz o 5,0% niższa niż przed miesiącem. OMP było o 38,0% tańsze niż w maju 2022 roku.

Na GDT w dniu 2 maja 2023 r. odtłuszczone mleko w proszku zbywano po cenie 2 787 USD/t, tj. o 0,4% więcej niż w poprzednim notowaniu oraz o 8,0% drożej niż przed miesiącem. W porównaniu z cenami sprzed roku OMP było o 32,5% tańsze.

PEŁNE MLEKO W PROSZKU

W dniu 19 maja 2023 roku w USA pełne mleko w proszku zbywano po 4 630 USD/t, tj. tak samo jak w poprzednim notowaniu oraz w poprzednim miesiącu. Pełne mleko w proszku było o 6,0% tańsze niż w maju 2022 roku.

W dniu 2 maja 2023 r. na Global Dairy Trade pełne mleko w proszku zbywano po cenie 3 230 USD/t, tj. o 5,0% drożej niż w poprzednim notowaniu oraz o 6,0% drożej niż przed miesiącem. W porównaniu z cenami sprzed roku pełne mleko w proszku było o 17,5% tańsze.

SER CHEDDAR

W Stanach Zjednoczonych 19 maja 2023 r. cena sera Cheddar osiągnęła poziom 3 384 USD/t i była o 0,3% wyższa niż w poprzednim notowaniu, ale o 12,0% niższa niż w maju 2023 r. W porównaniu z cenami sprzed roku, ser Cheddar był o 36,0% tańszy.

W dniu 2 maja 2023 r. na GDT cena sera Cheddar ukształtowała się na poziomie 4 561 USD/t i była o 3,0% wyższa niż w poprzednim notowaniu oraz o 9,5% wyższa niż miesiąc wcześniej. W porównaniu z cenami sprzed roku ser Cheddar był o 19,0% tańszy.

AKTUALNOŚCI

Aktualności z rynku mleka są również publikowane na stronie www.pfhb.pl

WSPARCIE MODERNIZACJI GOSPODARSTW ROLNYCH, W TYM BUDOWY MAGAZYNÓW, Z PROW 2014-2020

Od 5 czerwca do 5 lipca 2023 r. ARiMR będzie także prowadziła nabór wniosków w ramach Poddziałania 4.1 Wsparcie inwestycji w gospodarstwach rolnych, typ operacji: Modernizacja gospodarstw rolnych PROW 2014-2020 (obszar D).

Można będzie uzyskać wsparcie obejmujące następujące koszty:

- zakupu (w tym również instalacji) lub leasingu, zakończonego przeniesieniem prawa własności, nowych maszyn i wyposażenia do wartości rynkowej majątku;
- zakupu (w tym również instalacji) lub budowy elementów infrastruktury technicznej;
- zakładania sadów i plantacji krzewów owocowych owocujących efektywnie dłużej niż 5 lat;
- ogólne, związane z wydatkami, o których mowa w wymienionych punktach, takie jak koszty przygotowania dokumentacji technicznej operacji, sprawowania nadzoru inwestorskiego lub autorskiego czy koszty związane z kierowaniem robotami budowlanymi, opłaty za konsultacje, opłaty za doradztwo na temat zrównoważenia środowiskowego i gospodarczego, w tym studia wykonalności;
- zakupu lub rozwoju oprogramowania komputerowego i zakupu patentów, licencji, praw autorskich, znaków towarowych.

Warunki otrzymania pomocy są następujące:

- Pomoc może być przyznana wyłącznie w przypadku, gdy realizacja inwestycji jest uzasadniona ekonomicznie, w tym pod względem kosztów, oraz nie jest możliwa bez udziału środków publicznych.
- O pomoc może ubiegać się rolnik, który prowadzi na terytorium Rzeczypospolitej Polskiej działalność rolniczą.
- Pomoc dotyczy gospodarstw prowadzących zarobkową działalność rolniczą w zakresie produkcji roślinnej lub zwierzęcej.
- Wielkość ekonomiczna gospodarstwa uprawnionego do otrzymania pomocy stanowi co najmniej równowartość 13 tys. EUR i nie jest większa niż 200 tys. EUR.
- W związku z realizacją operacji wartość dodana brutto w gospodarstwie ma wzrosnąć co najmniej o 10% w odniesieniu do roku bazowego w okresie 5 lat od dnia przyznania pomocy.
- Beneficjent zobowiązuje się do prowadzenia w gospodarstwie uproszczonej rachunkowości od dnia przyznania pomocy.

Można otrzymać wsparcie w wysokości:

- 60% kosztów kwalifikowalnych operacji w przypadku młodych rolników i inwestycji zbiorowych albo
- 50% kosztów kwalifikowalnych w przypadku pozostałych operacji i nie mniej niż 30% kosztów kwalifikowalnych.

Maksymalna wysokość pomocy udzielonej jednemu beneficjentowi i na jedno gospodarstwo rolne, w tym na realizację projektów zbiorowych w okresie realizacji PROW 2014-2020, wynosi:

- 600 tys. zł w przypadku inwestycji związanych bezpośrednio z budową i modernizacją budynków inwentarskich lub adaptacją innych istniejących w gospodarstwie budynków na budynki inwentarskie bądź budową lub modernizacją magazynów paszowych w gospodarstwach, w których prowadzona jest produkcja zwierzęca;
- 250 tys. zł. w pozostałych przypadkach.

Wymienione limity nie łączą się.

Pomoc jest przyznawana na operacje o planowanej wysokości kosztów kwalifikowalnych powyżej 50 tys. zł.

W CZERWCU TRZY NABORY W RAMACH KPO

W czerwcu 2023 r. Ministerstwo Rolnictwa i Rozwoju Wsi uruchomi trzy nowe nabory w ramach Krajowego Planu Odbudowy i Zwiększania Odporności (KPO). Rolnicy będą mogli uzyskać pomoc na zakup i montaż silosów oraz na rozwój infrastruktury do przechowywania i dystrybucji hurtowych ilości produktów. Organizacje pozarządowe będą zaś mogły otrzymać wsparcie na inwestycje w infrastrukturę służącą redystrybucji żywności na cele społeczne.

Wsparcie na zakup i montaż silosów

Od 5 czerwca do 5 lipca 2023 r. rolnicy będą mogli składać drogą elektroniczną do ARiMR wnioski na częściową refundację zakupu nowego silosu wraz z niezbędnym wyposażeniem. Refundacją będą mogły być objęte również koszty montażu i transportu.

Wsparcie będzie udzielane do:

- 60% kosztów kwalifikowalnych w przypadku młodego rolnika;
- 50% kosztów kwalifikowalnych w przypadku rolnika, który nie jest młodym rolnikiem.

Poziom udzielonego wsparcia wynosi nie więcej niż:

- 60 tys. zł – w przypadku młodego rolnika;
- 50 tys. zł – w przypadku rolnika, który nie jest młodym rolnikiem.

Wsparcie na rozwój infrastruktury służącej do przechowywania i dystrybucji produktów

Od 1 do 30 czerwca 2023 r. ARiMR będzie przyjmowała w formie papierowej wnioski o przyznanie wsparcia dla mikro-, małych, średnich lub dużych przedsiębiorstw na przedsięwzięcia związane z rozwojem infrastruktury służącej do przechowywania i dystrybucji hurtowych ilości produktów rolnych, rybołówstwa lub akwakultury.

W przypadku rolno-spożywczych rynków hurtowych wsparcie jest udzielane na inwestycje infrastrukturalne służące do przechowywania i dystrybucji artykułów rolno-spożywczych.

Wsparcie udzielane jest do wysokości limitu, który wynosi 15 mln zł na ostatecznego odbiorcę wsparcia. Minimalna wysokość wsparcia na jedno przedsięwzięcie wynosi 250 tys. zł.

Wsparcie infrastruktury służącej do redystrybucji żywności na cele społeczne

Od 1 do 30 czerwca 2023 r. ARiMR będzie przyjmowała w formie papierowej wnioski o przyznanie wsparcia dla organizacji pozarządowych na budowę i modernizację budynków oraz zakup maszyn i środków transportu do nieodpłatnego przechowywania, przetwarzania, przygotowania i redystrybucji żywności na cele społeczne lub wydawania bezpłatnych posiłków.

Wsparcie będą mogły uzyskać:

- organizacje pozarządowe, których działalność nie jest nastawiona na osiągnięcie zysku;
- banki żywności, prowadzące działalność polegającą na zbieraniu żywności wciąż zdatnej do spożycia i rozdzielaniu jej nieodpłatnie wśród osób potrzebujących.

Wsparcie jest udzielane do wysokości limitu, który wynosi 4 mln zł na ostatecznego odbiorcę wsparcia. Minimalna wysokość wsparcia na jedno przedsięwzięcie wynosi 50 tys. zł.

SPADEK NA GDT

Podczas dwóch ostatnich aukcji na platformie internetowej Global Dairy Trade, w połowie kwietnia i na początku maja, indeks cenowy osiągał wartości dodatnie. Niestety ostatnia aukcja, która miała miejsce 16 maja zakończyła się po raz kolejny ujemnym wynikiem. Ogólny indeks cenowy spadł może niewiele, bo o 0,9%. Jednak od początku bieżącego roku średni indeks utrzymuje się cały czas na minusie. Średnia cena, podczas ostatniej aukcji, ukształtowała się na poziomie 3 488 USD

Ujemny indeks przełożył się na spadek notowań trzech oferowanych kategorii produktów mleczarskich. Największe obniżki odnotowano w przypadku bezwodnego tłuszczu mlecznego oraz sera Cheddar. Wzrosła jedynie cena masła i pełnego mleka w proszku.

Wyniki ostatniej sesji w dniu 16 maja 2023 roku:

- ✓ Masło +2,2% - cena 5 068 USD/t
- ✓ Pełne mleko w proszku +0,3% - cena 3 244 USD/t
- ✓ Odtłuszczone mleko w proszku -1,6% - cena 2 766 USD/t
- ✓ Ser Cheddar -3,4% - cena 4 407 USD/t
- ✓ Bezwodny tłuszcz mleczny -4,5% - cena 4 600 USD/t
- ✓ Maślanka w proszku – nie była oferowana
- ✓ Laktoza – nie była oferowana
- ✓ Serwatka w proszku – nie była oferowana

Od początku bieżącego roku trend spadkowy utrzymuje również cena surowca w Polsce.

TERMIN NA SKŁADANIE WNIOSKÓW ZOSTAŁ WYDŁUŻONY

W tym roku po raz pierwszy kampania przebiega według nowych zasad, wynikających z Planu Strategicznego dla Wspólnej Polityki Rolnej na lata 2023-2027. Minister Rolnictwa i Rozwoju Wsi podjął decyzję o wydłużeniu do 30 czerwca 2023 r. terminu składania wniosków o przyznanie pomocy finansowej w ramach Planu Strategicznego dla Wspólnej Polityki Rolnej na lata 2023-2027. Przedłużenie do 30 czerwca 2023 r. terminu składania wniosków dotyczy płatności bezpośrednich, przejściowego wsparcia krajowego oraz działań obszarowych w ramach II filaru WPR.

Zmiany do wniosków również można będzie składać dłużej – do 17 lipca 2023 r.

Wniosek o przyznanie płatności może być także złożony później – w terminie 25 dni kalendarzowych po 30 czerwca, tj. do **25 lipca 2023 r.**

W przypadku opóźnienia będzie jednak stosowane zmniejszenie płatności w wysokości 1% należnej kwoty płatności za każdy dzień roboczy.

W ramach wniosku o przyznanie dopłat, można ubiegać się o:

- płatności w ramach interwencji w formie płatności bezpośrednich, w tym: podstawowe wsparcie dochodów, płatność redystrybucyjną, płatność dla młodych rolników, płatności za realizację ekoschematów, wsparcie dochodów związanych z hodowlą krów, bydła, owiec i kóz, a także uprawą buraków cukrowych, chmielu, lnu, konopi włóknistych, pomidorów, truskawek, ziemniaków skrobiowych, roślin pastewnych, roślin strączkowych na nasiona;
- płatności w ramach przejściowego wsparcia krajowego, w tym: uzupełniającą płatność podstawową, płatność niezwiązaną do tytoniu;
- płatności dla obszarów z ograniczeniami naturalnymi lub innymi szczególnymi ograniczeniami (ONW);
- płatności rolno-środowiskowo-klimatyczne (zobowiązania kontynuacyjne w ramach PROW 2014-2020), w tym przyznanie kosztów transakcyjnych w ramach pakietu 4, 5 lub 6;
- płatności ekologiczne (zobowiązania kontynuacyjne w ramach PROW 2014-2020), w tym: premię za zrównoważoną produkcję roślinno-zwierzęcą i przyznanie kosztów transakcyjnych;
- płatności rolno-środowiskowo-klimatycznych (nowe zobowiązania w ramach WPR 2023-2027), w tym: płatność za retencjonowanie wody na obszarach przyrodniczych oraz przyznanie kosztów transakcyjnych w ramach interwencji 1, 2 lub 5;
- płatności ekologicznych (nowe zobowiązania w ramach WPR 2023-2027), w tym: małe gospodarstwa z uprawami ekologicznymi, premię za zrównoważoną produkcję roślinno-zwierzęcą oraz przyznanie kosztów transakcyjnych;
- pomoc na zalesianie (PROW 2007-2013) – wniosek o wypłatę;
- premię pielęgnacyjną i premię zalesieniową (PROW 2014-2020);
- premię z tytułu zadrzewień (PROW 2014-2020);
- pierwszą premię pielęgnacyjną i zalesieniową do gruntów z sukcesją naturalną (WPR 2023-2027).

Od tego roku, aby otrzymać dopłaty, trzeba m.in. stosować zasady wzmocnionej warunkowości (przestają obowiązywać pojęcia wzajemnej zgodności, tj. cross-compliance, i zazielenienia). Wzmocniona warunkowość opiera się na 9 normach GAEC, dotyczących utrzymania gruntów wchodzących w skład gospodarstwa w dobrej kulturze rolnej, zgodnej z ochroną środowiska. Co istotne nie wszystkie normy obowiązują od tego roku. Na przykład norma GAEC 7 w części dotyczącej zmianowania upraw będzie, zgodnie z oczekiwaniami rolników, kontrolowana od 2024 r., a norma GAEC 2 - ochrona terenów podmokłych i torfowisk, będzie obowiązywała od 2025 roku. Wytyczne zawarte w normach GAEC są również podstawą do określenia wymagań dla dodatkowych dobrowolnych działań, które stanowią zupełnie nowy element kampanii dopłat 2023, czyli ekoschematów. Jest ich 6, i to od rolnika zależy, czy je wdroży. Kolejna zmiana dotyczy dolnego progu powierzchni gospodarstwa objętej płatnością redystrybucyjną. Do tej pory wynosił on 3 ha, a od tego roku został obniżony do 1 ha. Istotne jest, że płatność taką przyznaje się do pierwszych 30 ha. Z kolei w przypadku uzupełniającego wsparcia dochodów dla młodych rolników zniesiono limit powierzchni gruntów, do których można otrzymać dofinansowanie (dotychczas wynosił on 50 ha).

DOROTA GRABARCZYK
D.GRABARCZYK@PFHB.PL