

06/23

RYNEK

W A R S Z A W A

C Z E R W I E C 2 0 2 3

KONTAKT

www.pfhb.pl

e-mail: d.grabarczyk@pfhb.pl

O NAS

Polska Federacja Hodowców Bydła i Producentów Mleka w Warszawie jest jedynym pełnoprawnym reprezentantem środowiska hodowców bydła i producentów mleka w Polsce.

KONTAKT

www.pfhb.pl

ul. Żurawia 22

00-515 Warszawa

**CELEM POLSKIEJ FEDERACJI
JEST REPREZENTOWANIE
INTERESÓW I OBRONA PRAW
JEJ CZŁONKÓW, A W
SZCZEGÓLNOŚCI:**

- Podejmowanie strategicznych działań związanych z hodowlą bydła i produkcją mleka.
- Wspieranie hodowli bydła i produkcji mleka.
- Podejmowanie zadań w hodowli bydła i produkcji mleka, o charakterze ponadregionalnym lub ogólnokrajowym.
- Opracowywanie programów hodowlanych i koordynowanie ich realizacji.
- Pomoc członkom organizacji w ich działalności statutowej.
- Reprezentowanie PFHBiPM na arenie międzynarodowej.
- Współdziałanie z organizacjami międzynarodowymi zajmującymi się problematyką oceny użytkowości, inseminacji i hodowli bydła.
- Ścisła współpraca z organizacjami i instytucjami krajowymi zajmującymi się inseminacją bydła.
- Dbanie o dobre imię polskiego hodowcy

**POLSKA FEDERACJA REALIZUJE
SWOJE CELE MIĘDZY INNYMI
POPRAZ:**

- Prowadzenie oceny wartości użytkowej bydła mlecznego i mięsno-mlecznego lub hodowlanej.
- Prowadzenie ksiąg bydła i dokumentacji hodowlanej wg obowiązujących przepisów.
- Prowadzenie laboratoriów oceny mleka.
- Prowadzenie systemu informatycznego dla potrzeb oceny wartości użytkowej i hodowlanej bydła.
- Organizowanie działalności zapewniającej wdrażanie nowoczesnych metod w dziedzinie hodowli bydła i produkcji mleka.
- Opracowywanie i realizację regionalnych i krajowych programów hodowlanych.
- Organizację wystaw, pokazów oraz seminariów.
- Dokonywanie na zlecenie hodowców selekcji w ocenianych stadach, wyrażanie zaleceń dotyczących remontu stada, doboru hodowlanego i klasyfikacji bydła.
- Wykorzystywanie dotacji na postęp biologiczny w programach zaakceptowanych przez Ministerstwo Rolnictwa i Rozwoju Wsi.
- Prowadzenie badania oceny mleka do celów hodowlanych.
- Prowadzenie działalności doradczej i szkoleniowej.
- Prowadzenie Laboratorium Genetyki Bydła w celu genotypowania zwierząt.

Spis treści

Pogłowie bydła 01

Ocena użytkowości 02

Skup mleka 03

Skup mleka w UE

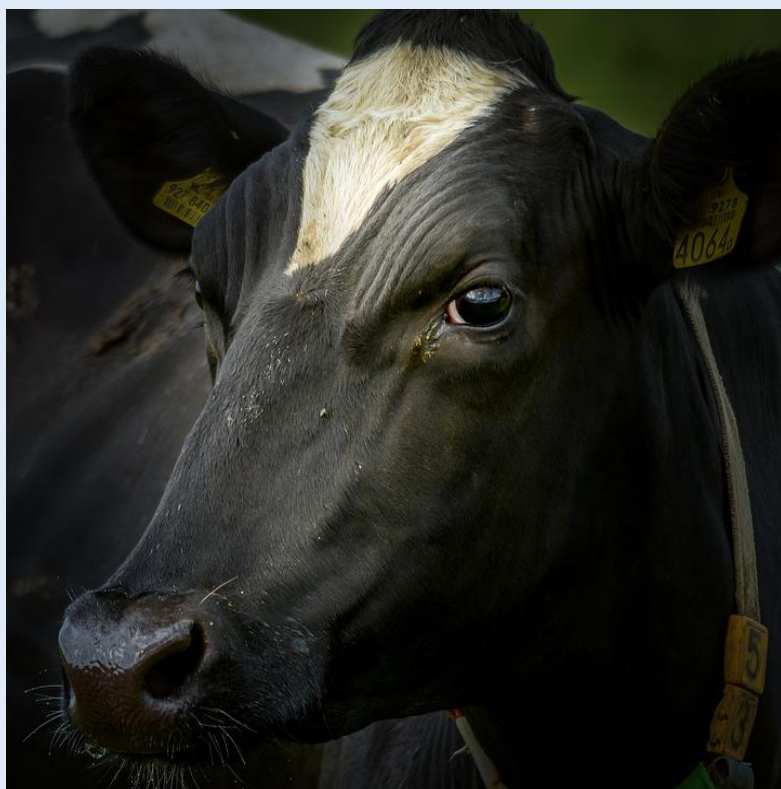
Cena mleka 04

Cena mleka w UE

Produkcja artykułów 05

Ceny artykułów

Aktualności 06



POGŁÓWIE BYDŁA

Populacja bydła na koniec grudnia 2022 roku wynosiła 6 448,3 tys. sztuk i była o 1,1% tj. o 69,5 tys. szt. wyższa niż przed rokiem oraz o 0,1% wyższa niż w czerwcu 2022 roku (o 4,2 tys. sztuk).



POGŁOWIE CIELĄT

Pogłowie cieląt do 1 roku wzrosło o 7,0% w porównaniu z grudniem 2021 r. W porównaniu do czerwca 2022 r. wzrosło o 0,7% do poziomu 1 928,6 tys. szt.

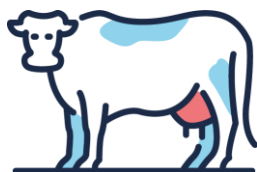
Cielęta stanowią 29,9% w strukturze pogłowia



POGŁOWIE MŁODEGO BYDŁA

Liczba młodego bydła w wieku 1-2 lata zmniejszyła się o 11,3% w porównaniu ze stanem w ubiegłym roku, a w porównaniu z czerwcem 2022 r. populacja została zwiększona o 1,5% i wynosiła 1 698,6 tys. szt.

Młode bydło stanowi 26,3% w strukturze pogłowia



KROWY

Pogłowie krów zostało ograniczone o 5,1% w porównaniu z grudniem 2021 r., również w porównaniu do czerwca 2022 r. odnotowało spadek o 1,6% i wynosiło 2 171,9 tys. szt.

W strukturze pogłowia krowy stanowią 33,7%.

KROWY MLECZNE

Pogłowie krów mlecznych wzrosło o 0,1% w porównaniu z grudniem 2021 r. oraz o 10,0% w porównaniu z czerwcem 2022 roku i wyniosło 2 037,3 tys. sztuk.

Rok		Krowy ogółem	Krowy pozostałe	Krowy mleczne
2011	VI	2626	153	2473
	XII	2568	122	2446
2012	VI	2578	137	2441
	XII	2469	123	2346
2013	VI	2531	170	2361
	XII	2442	143	2299
2014	VI	2479	169	2310
	XII	2403	155	2248
2015	VI	2445	166	2279
	XII	2303	169	2134
2016	VI	2332	186	2146
	XII	2304	174	2130
2017	VI	2374	220	2154
	XII	2341	188	2153
2018	VI	2429	196	2233
	XII	2417	203	2214
2019	VI	2461	240	2221
	XII	2406	239	2167
2020	VI	2468	250	2218
	XII	2391	266	2126
2021	VI	2388	276	2113
	XII	2289	254	2035
2022	VI	2208	136	2072
	XII	2172	135	2037
2023*	VI	2150	130	2020
	XII	2145	135	2010

Pogłowie krów w Polsce w tys. sztuk: Dane GUS, IERiGŻ-PIB, * szacunki IERiGŻ-PIB

Wyszczególnienie	Wskaźnik dynamiki					
	2020	2021	2022	2020	2021	2022
				rok poprzedni = 100		
UE-14	15 598,9	15 414,0	15 354,4	98,9	98,8	99,6
UE-13	4 923,2	4 798,6	4 733,4	98,5	97,5	98,6
w tym Polska	2 125,7	2 035,2	2 037,3	98,1	95,7	100,1
UE-27	20 522,1	20 212,6	20 087,8	98,8	98,5	99,4

Pogłowie krów mlecznych w Unii Europejskiej tys. sztuk (XII): Dane Eurostat, IERiGŻ-PIB

OCENA UŻYTKOWOŚCI

Polska Federacja Hodowców Bydła i Producentów Mleka od 1 lipca 2006 roku przejęła realizowanie zadań z zakresu oceny wartości użytkowej bydła.

W maju 2023 roku pod oceną było 811 341 krów, pochodzących z 16 959 obór.

REGIONY OCENY

01

CENTRUM

W maju 2023 r. w Regionie Oceny Centrum oceniono 210 027 krów, z 5 277 obór.

02

WSCHÓD

W Regionie Oceny Wschód w maju 2023 roku oceniono 190 213 krów, pochodzących z 4 148 obór.

03

ZACHÓD

Liczba krów ocenionych w maju 2023 roku wynosiła 238 952. Utrzymywane były w 3 916 oborach.

04

PÓŁNOC

W Regionie Oceny Północ w maju 2023 r. oceniono 172 149 krów, z 3 618 obór.

SKUP MLEKA W POLSCE

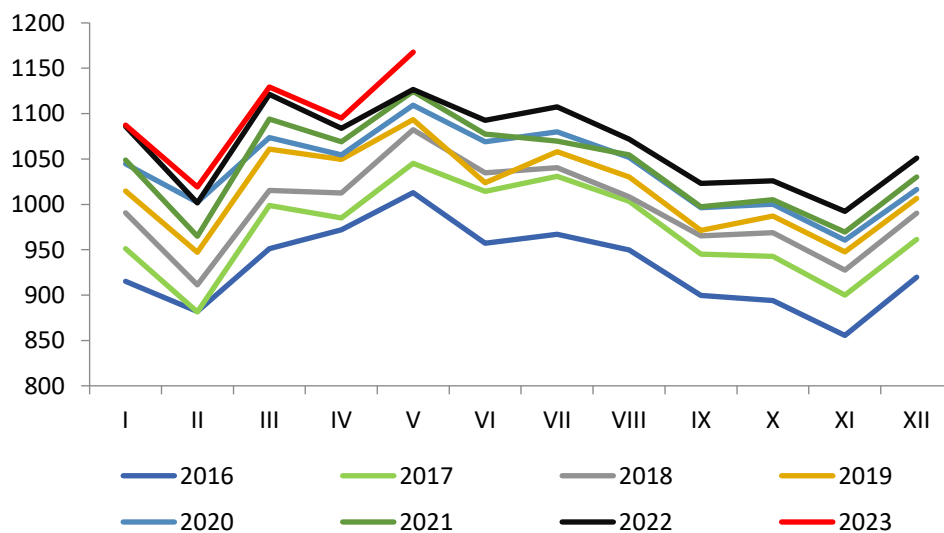
W Polsce od wielu lat odnotowywany jest systematyczny wzrost skupu mleka. Średnioroczny wzrost skupu wynosił zawsze około 2%. W 2022 roku skup odnotował wyższy wzrost w porównaniu z rokiem poprzednim i wyniósł 2,2%.

SKUP MLEKA W MAJU



Według danych Głównego Urzędu Statystycznego meldunkowy skup mleka w maju 2023 roku wyniósł **1 131,6 mln litrów**.

W okresie styczeń – maj 2023 r. skup meldunkowy mleka wyniósł **5 328,6 mln litrów**.



PROCENTOWE ZMIANY SKUPU

W RELACJI MIESIĘCZNEJ

- Skup mleka w maju był o 6,6% większy od skupu odnotowanego w kwietniu

+6,6%

W RELACJI ROCZNEJ

- W maju skupiono o 3,7% więcej mleka niż w maju 2022 r.

+3,7%

ŁĄCZNY SKUP W 2023 R.

- W ciągu pięciu miesięcy 2023 roku skupiono o 1,5% więcej mleka niż w analogicznym okresie 2022 roku

+1,5%

Ilość skupionego mleka w okresie I – V 2023 w tys. litrów

województwo	wg siedziby jednostki skupującej	wg siedziby producenta	różnica w ilościach skupionego mleka	różnica [%]
Polska	5 328 573	5 328 573	x	x
dolnośląskie	12 657	71 519	-58 862	-82,3%
kujawsko-pomorskie	142 532	377 558	-235 026	-62,2%
lubelskie	327 399	244 664	82 735	33,8%
lubuskie	109 252	45 427	63 825	140,5%
łódzkie	301 050	356 589	-55 539	-15,6%
małopolskie	55 545	55 020	525	1,0%
mazowieckie	1 085 375	1 128 199	-42 824	-3,8%
opolskie	82 678	125 657	-42 979	-34,2%
podkarpackie	39 452	38 555	897	2,3%
podlaskie	2 008 248	1 154 350	853 898	74,0%
pomorskie	59 706	155 995	-96 289	-61,7%
śląskie	87 440	114 592	-27 152	-23,7%
świętokrzyskie	145 241	72 115	73 126	101,4%
warmińsko-mazurskie	169 165	370 909	-201 744	-54,4%
wielkopolskie	688 354	957 136	-268 782	-28,1%
zachodniopomorskie	14 479	60 288	-45 809	-76,0%

Dane Polska Izba Mleka

W okresie styczeń – maj 2023 r. najwięcej mleka ubyło z województw: wielkopolskiego (268,8 mln l), kujawsko-pomorskiego (235,0 mln l) oraz warmińsko-mazurskiego (201,7 mln l).

Najwięcej mleka z innych województw trafiło do województwa podlaskiego (853,9 mln l).

SKUP MLEKA W UE

W kwietniu 2023 roku skup mleka został ograniczony w jedenastu krajach członkowskich, w relacji rocznej. W pozostałych piętnastu krajach zwiększono skup surowca.

SKUP MLEKA W UE

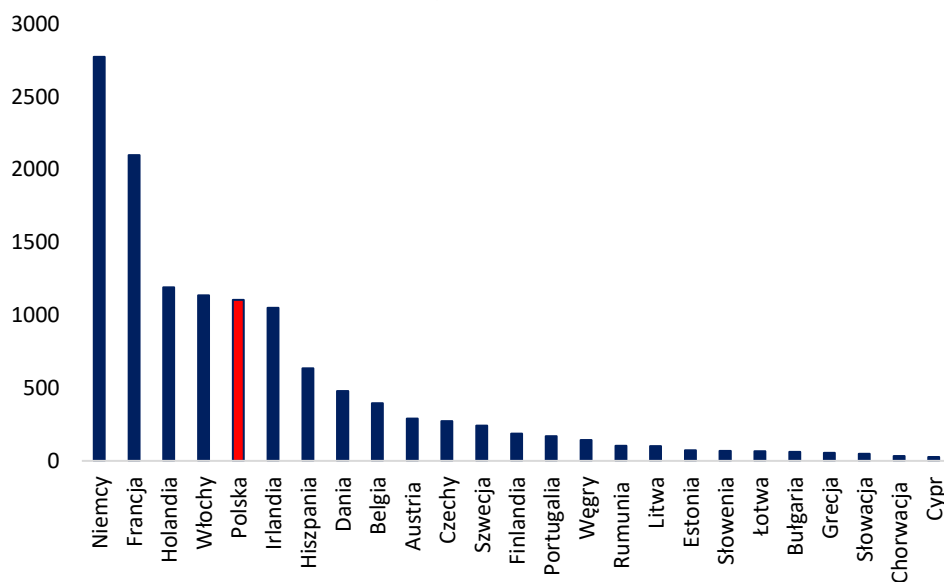
KWIECIEŃ



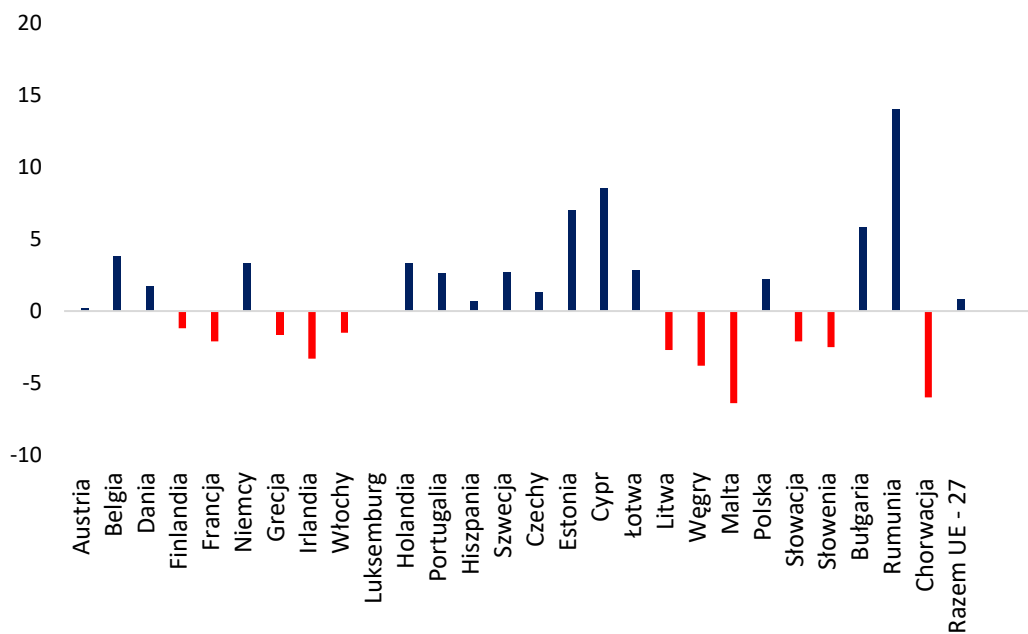
Według danych Eurostat w kwietniu 2023 roku w Unii Europejskiej skupiono **12 812,9 tys. ton** mleka, tj. o 0,8% więcej niż w marcu 2023 r. oraz o 0,3% więcej niż w kwietniu 2022 r.

Pięciu największych producentów mleka w Unii Europejskiej (Niemcy, Francja, Holandia, Włochy, Polska), w analizowanym miesiącu skupiło łącznie **8 308,7 tys. ton** mleka, było to o 1,1% więcej niż w analizowanym miesiącu 2022 r. Skup ten stanowił 64,9% całego unijnego mleka.

Skup mleka w kwietniu



% zmiana rok do roku



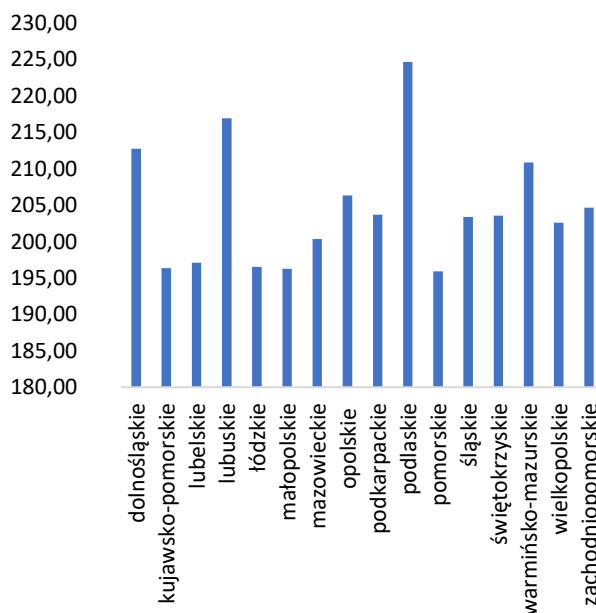
CENY MLEKA W POLSCE

Po utrzymującym się trendzie wzrostowym w 2022 roku, od stycznia 2023 roku następuje korekta ceny mleka.

CENA W WOJEWÓDZTWACH



Zróżnicowanie cen mleka w województwach jest dość wyraźne. W maju 2023 r. najwyższą cenę otrzymywali producenci z województw: podlaskiego 224,68 zł/hl, lubuskiego 216,91 zł/hl oraz dolnośląskiego 212,73 zł/hl. Najniższą cenę natomiast wypłacano w województwach: pomorskim 195,89 zł/hl, małopolskim 196,26 zł/hl oraz kujawsko-pomorskim 196,36 zł/hl.



CENY MLEKA W UE

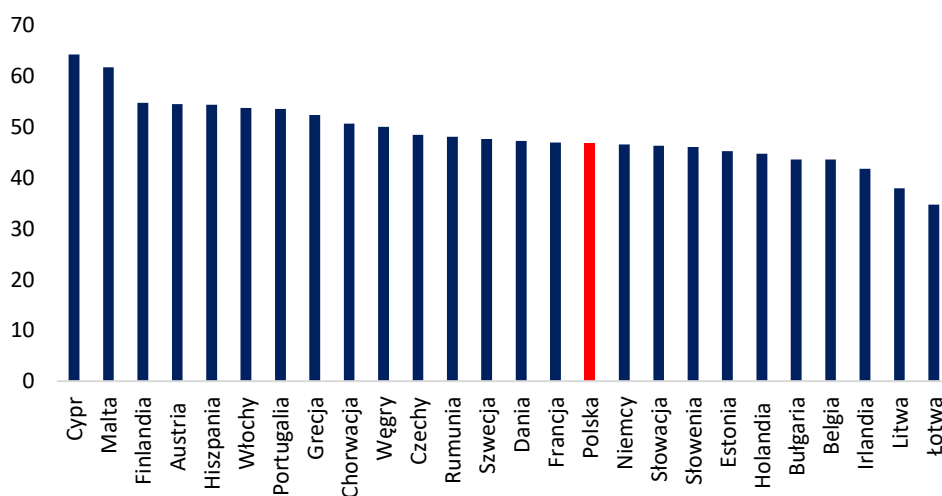
W kwietniu 2023 roku w Unii Europejskiej cena skupu mleka była o 5,4% niższa niż w marcu 2023 r.

CENA MLEKA W KWIETNIU

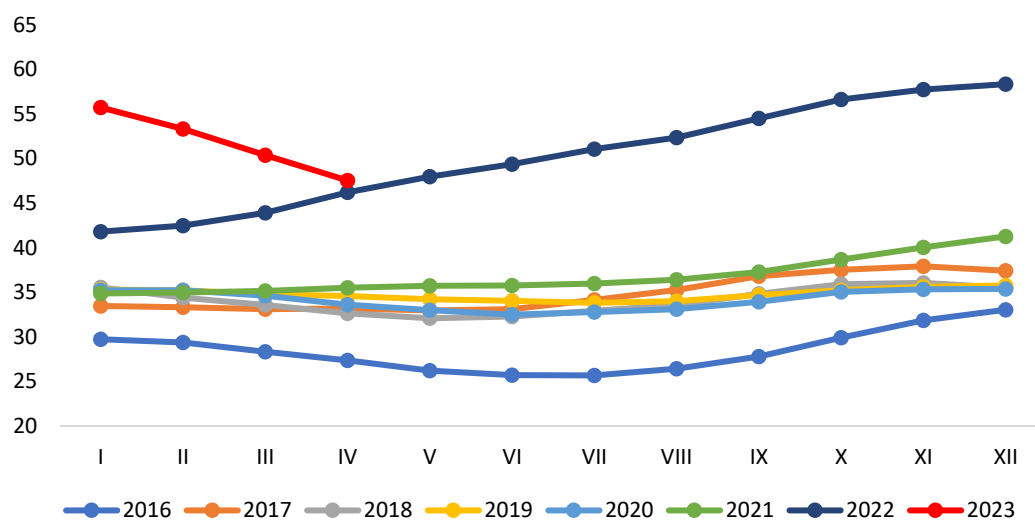


W kwietniu 2023 roku średnia cena mleka w Unii Europejskiej ukształtowała się na poziomie **47,55 EUR/100 kg** i była o 5,4% niższa niż w marcu 2023 r., ale o 2,9% wyższa niż w kwietniu 2022 r.

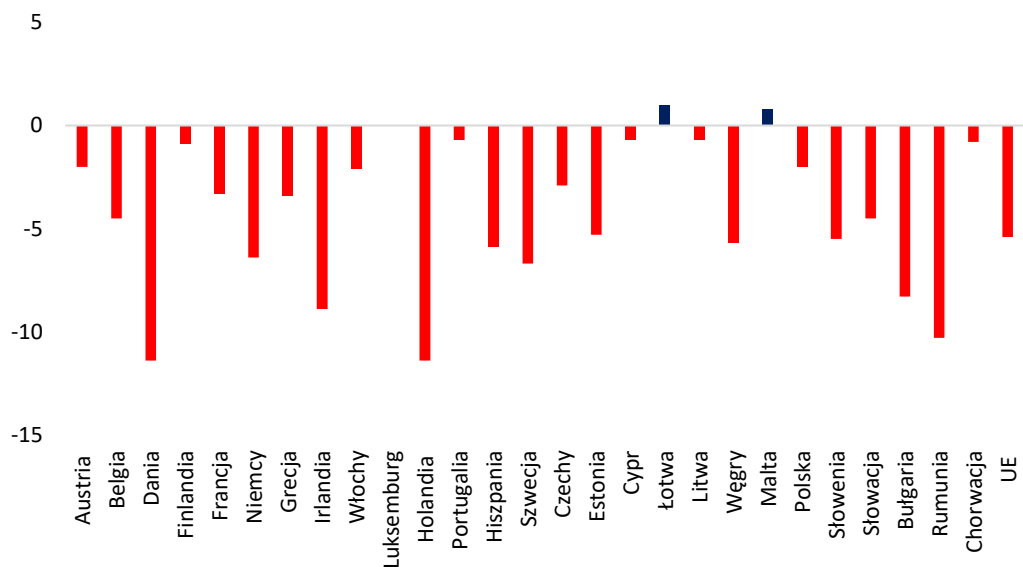
Cena mleka w kwietniu



Cena mleka w UE



% zmiana ceny miesiąc do miesiąca



PRODUKCJA ARTYKUŁÓW MLECZARSKICH

POLSKA JEST DUŻYM PRODUCENTEM ARTYKUŁÓW MLECZARSKICH

PRODUKCJA

01

MLEKO PŁYNNE

W kwietniu 2023 r. produkcja mleka płynnego wynosiła 294,5 mln litrów i była o 4,32% niższa niż przed miesiącem oraz o 3,0% niższa niż w kwietniu 2022 r.

W okresie styczeń – kwiecień produkcja mleka płynnego wyniosła 1 186,1 mln litrów i była o 3,37% niższa niż w analogicznym okresie 2022 roku.

02

ŚMIETANA

Produkcja śmietany w kwietniu 2023 r. wynosiła 18,1 mln litrów i była o 3,21% niższa niż przed miesiącem oraz o 13,0% mniejsza niż przed rokiem.

W okresie czterech miesięcy produkcja śmietany wyniosła 68,1 mln litrów i była o 12,02% niższa niż w analogicznym okresie 2022 roku.

03

JOGURT

W kwietniu 2023 r. wyprodukowano 29,8 mln litrów jogurtu i była o 10,0% niższa niż w poprzednim miesiącu oraz o 6,29% niższa niż w kwietniu 2022 roku.

Od stycznia do kwietnia produkcja jogurtów wyniosła 122,3 mln litrów i była o 0,33% wyższa niż w tym samym okresie 2022 roku.

04

SERY TWAROGOWE

W kwietniu 2022 r. produkcja serów twarogowych wynosiła 40,3 tys. ton i była o 18,92% mniejsza niż przed miesiącem oraz o 6,71% niższa niż w analogicznym miesiącu 2022 roku.

W okresie styczeń – kwiecień produkcja serów twarogowych wyniosła 172,3 tys. ton i była o 0,53% wyższa niż a analogicznym okresie 2022 roku.

05

SER PODPUSZCZKOWY DOJRZEWAJĄCY

W kwietniu 2023 r. wyprodukowano 31,2 tys. ton serów podpuszczkowych dojrzewających, tj. o 8,2% mniej niż w marcu, ale o 1,6% więcej niż w kwietniu 2022 r.

Od stycznia do kwietnia wyprodukowano 122,9 tys. ton serów podpuszczkowych tj. o 0,1% więcej niż w tym samym czasie 2022 roku.

06

MASŁO

Produkcja masła w kwietniu 2023 r. ukształtowała się na poziomie 22,6 tys. ton i była o 8,9% niższa niż przed miesiącem, ale o 7,1% wyższa niż w analogicznym miesiącu 2022 roku.

W okresie czterech miesięcy produkcja masła ukształtowała się na poziomie 94,4 tys. ton i była o 8,5% wyższa niż w analogicznym okresie 2022 roku.

07

ODTŁUSZCZONE MLEKO W PROSZKU

W kwietniu 2023 r. wyprodukowano 17,2 tys. ton OMP, tj. o 1,2% więcej niż w marcu, ale o 1,1% mniej niż w analogicznym miesiącu 2022 roku.

W okresie styczeń – kwiecień produkcja OMP wyniosła 63,8 tys. ton i była o 0,6% niższa niż w tym samym czasie 2022 roku.

08

PEŁNE MLEKO W PROSZKU

Produkcja PMP w kwietniu 2023 r. wynosiła 3,2 tys. ton i była o 5,9% niższa niż miesiąc wcześniej, ale o 14,3% wyższa niż w kwietniu 2022 roku.

W okresie czterech miesięcy produkcja PMP wyniosła 12,9 tys. ton i była o 4,0% wyższa niż w analogicznym okresie 2022 roku.

CENY ARTYKUŁÓW MLECZARSKICH

Ceny większości podstawowych produktów mleczarskich w kwietniu 2023 roku były niższe niż w roku ubiegłym.

CENY W KWIETNIU

01

MASŁO

Za masło w blokach krajowi producenci w kwietniu 2023 r. otrzymywali cenę 24,33 zł/kg i była o 4,0% niższa niż w marcu oraz o 23,2% niższa niż w kwietniu 2022 r.

W okresie czterech miesięcy średnia cena masła w blokach wynosiła 25,64 zł/kg i była o 10,4% niższa niż w analogicznym okresie 2022 roku.

02

SERY PODPUSZCZKOWE

W kwietniu 2023 r. średnia cena serów podpuszczkowych dojrzewających wynosiła 20,63 zł/kg, tj. o 3,6% taniej niż przed miesiącem oraz o 5,2% taniej niż w kwietniu 2022 roku.

Od stycznia do kwietnia średnia cena serów wynosiła 22,32 zł/kg i była o 6,6% wyższa niż w tym samym czasie 2022 roku.

03

ODTŁUSZCZONE MLEKO W PROSZKU

W kwietniu 2023 r. cena OMP ukształtowała się na poziomie 12,11 zł/kg i była o 2,4% niższa niż w marcu oraz o 32,5% niższa niż w analogicznym miesiącu 2022 roku.

W okresie styczeń – kwiecień średnia cena OMP wynosiła 12,81 zł/kg i była o 21,7% niższa niż w analogicznym okresie 2022 roku.

DYNAMIKA ZMIAN CEN PRODUKTÓW MLECZARSKICH

29.05 – 04.06.2023

	[zł/kg]	różnica względem wcześniejszego:		
		roku [%]	miesiąca [%]	tygodnia [%]
Masło w blokach	20,08	-36,5	-3,5	1,1
Masło konfekcjonowane	21,97	-30,4	1,2	0,9
OMP	11,35	-36,5	-7,0	0,0
PMP	15,55	-29,1	3,6	-0,1
Ser Edamski	18,15	-19,1	-10,7	-3,6
Ser Gouda	21,15	-7,0	-8,5	0,8

05 – 11.06.2023

	[zł/kg]	różnica względem wcześniejszego:		
		roku [%]	miesiąca [%]	tygodnia [%]
Masło w blokach	19,96	-36,8	-1,1	-0,6
Masło konfekcjonowane	22,03	-31,2	4,6	0,3
OMP	11,33	-36,0	-2,8	-0,2
PMP	15,84	-28,5	3,7	1,9
Ser Edamski	18,24	-19,2	-0,7	0,5
Ser Gouda	21,68	-3,0	2,1	2,5

12 – 18.06.2023

	[zł/kg]	różnica względem wcześniejszego:		
		roku [%]	miesiąca [%]	tygodnia [%]
Masło w blokach	20,28	-36,2	2,1	1,6
Masło konfekcjonowane	22,60	-29,8	5,9	2,6
OMP	11,50	-36,4	-0,4	1,5
PMP	15,75	-30,1	1,4	-0,6
Ser Edamski	18,75	-18,6	-0,2	2,8
Ser Gouda	21,51	-5,9	1,8	-0,8

19 – 25.06.2023

	[zł/kg]	różnica względem wcześniejszego:		
		roku [%]	miesiąca [%]	tygodnia [%]
Masło w blokach	20,44	-35,8	2,9	0,8
Masło konfekcjonowane	22,32	-31,1	2,5	-1,3
OMP	11,47	-35,9	1,1	-0,3
PMP	15,64	-32,8	0,6	-0,7
Ser Edamski	19,04	-18,4	1,1	1,5
Ser Gouda	21,99	-5,7	4,8	2,2

CENY NA RYNKACH ZAGRANICZNYCH

MASŁO

W dniu 23 czerwca 2023 roku w Stanach Zjednoczonych cena masła ukształtowała się na poziomie 5 335 USD/t i była o 2,0% wyższa niż w poprzednim tygodniu, ale o 0,4% niższa niż przed miesiącem. W relacji rocznej masło było o 17,0% tańsze.

W dniu 20 czerwca 2023 roku na GDT cena masła wynosiła 5 379 USD/t i była o 6,0% wyższa niż w poprzednim notowaniu oraz o 6,0% wyższa niż przed miesiącem. W porównaniu z cenami sprzed roku masło było o 13,0% tańsze.

Pod koniec czerwca 2023 roku w Unii Europejskiej cena masła ukształtowała się na poziomie 470 EUR/100 kg i była na podobnym poziomie jak w maju 2023 r.

ODTŁUSZCZONE MLEKO W PROSZKU

W USA, 23 czerwca 2023 r., cena OMP wynosiła 2 547 USD/t i była o 0,4% niższa niż w poprzednim notowaniu oraz o 1,0% niższa niż przed miesiącem. OMP było o 37,0% tańsze niż w czerwcu 2022 roku.

Na GDT w dniu 20 czerwca 2023 r. odtłuszczone mleko w proszku zbywano po cenie 2 667 USD/t, tj. o 3,0% mniej niż w poprzednim notowaniu oraz o 4,0% taniej niż przed miesiącem. W porównaniu z cenami sprzed roku OMP było o 38,0% tańsze.

W Unii Europejskiej pod koniec czerwca bieżącego roku odtłuszczone mleko w proszku zbywano po cenie 251 EUR/100 kg, tj. o 1,7% drożej niż w maju 2023 roku.

PEŁNE MLEKO W PROSZKU

W dniu 20 czerwca 2023 r. na Global Dairy Trade pełne mleko w proszku zbywano po cenie 3 172 USD/t, tj. podobnie jak niż w poprzednim notowaniu, ale o 2,0% taniej niż przed miesiącem. W porównaniu z cenami sprzed roku pełne mleko w proszku było o 23,0% tańsze.

W Unii Europejskiej pod koniec czerwca pełne mleko w proszku kosztowało 353 EUR/100 kg i było o 1,8% droższe niż w poprzednim miesiącu.

SER CHEDDAR

W Stanach Zjednoczonych 23 czerwca 2023 r. cena sera Cheddar osiągnęła poziom 3 098 USD/t i była o 2,0% wyższa niż w poprzednim notowaniu, ale o 5,0% niższa niż w maju 2023 r. W porównaniu z cenami sprzed roku, ser Cheddar był o 33,0% tańszy.

W dniu 20 czerwca 2023 r. na GDT cena sera Cheddar ukształtowała się na poziomie 4 533 USD/t i była o 3,0% niższa niż w poprzednim notowaniu, ale o 3,0% wyższa niż miesiąc wcześniej. W porównaniu z cenami sprzed roku ser Cheddar był o 7,0% tańszy.

W Unii Europejskiej w ostatnim tygodniu czerwca ser Cheddar zbywano po cenie 359 EUR/100 kg, tj. o 2,0% taniej niż w maju 2023 roku.

AKTUALNOŚCI

Aktualności z rynku mleka są również publikowane na stronie www.pfhb.pl

KOLEJNY SPADEK NA GDT

Aukcja na platformie internetowej Global Dairy Trade w dniu 6 czerwca 2023 roku zakończyła się na minusie. Trend ujemny utrzymuje się od początku bieżącego roku, z delikatnym odbiciem, np. na przełomie kwietnia i maja. Od początku roku indeks cenowy spadł o 5,3%. Na początku czerwca 2023 roku ogólny indeks cenowy spadł o 0,9%. Średnia cena ukształtowała się na poziomie 3 399 USD.

Ujemny indeks przełożył się na spadek notowań dwóch oferowanych kategorii produktów mleczarskich. Największe obniżki odnotowano w przypadku pełnego mleka w proszku oraz maślanki w proszku. Największy wzrost odnotowano w przypadku ceny sera Cheddar.

Wyniki ostatniej sesji w dniu 6 czerwca 2023 roku:

- ✓ Ser Cheddar +7,4% - cena 4 668 USD/t
- ✓ Bezwodny tłuszcz mleczny +1,8% - cena 4 728 USD/t
- ✓ Masło +0,5% - cena 5 088 USD/t
- ✓ Odtłuszczone mleko w proszku 0,0% - cena 2 755 USD/t
- ✓ Maślanka w proszku -2,4% - cena 2 322 USD/t
- ✓ Pełne mleko w proszku -3,0% - cena 3 173 USD/t
- ✓ Laktoza – nie była oferowana

Trend spadkowy utrzymuje się również w Polsce. Cena mleka surowego odnotowuje spadki od stycznia bieżącego roku.

WAPNOWANIE – REGENERACJA GLEB

W tym roku kończy się Ogólnopolski program regeneracji środowiskowej gleb poprzez ich wapnowanie. Dofinansowanie tylko do 31 października 2023 r.

Zgodnie z przyjętymi przez NFOŚiGW założeniami dofinansowaniem objęte są tzw. koszty kwalifikowalne poniesione przez producentów rolnych do 31 października 2023 r. (data na fakturze dokumentującej zakup wapna nawozowego nie może być późniejsza niż 31.10.2023 r.).

Koszty kwalifikowane to koszty zakupu wapna nawozowego, z wyłączeniem kosztów transportu i wysiewu:

1. wapna nawozowego odpowiadającego typom wapna nawozowego, określonego w załączniku nr 6 do rozporządzenia Ministra Gospodarki z dnia 8 września 2010 r. w sprawie sposobu pakowania nawozów mineralnych, umieszczania informacji o składnikach nawozowych na tych opakowaniach, sposobu badania nawozów mineralnych oraz typów wapna nawozowego (Dz. U. nr 183 poz. 1229);
2. środka wapnującego, o którym mowa w przepisach rozporządzenia Parlamentu Europejskiego i Rady (UE) 2019/1009 z dnia 5 czerwca 2019 r. ustanawiającego przepisy udostępniania na rynku produktów nawozowych UE, zmieniającego rozporządzenia (WE) nr 1069/2009 i (WE) nr 1107/2009 oraz uchylającego rozporządzenie (WE) nr 2003/2003.

Zgodnie z przyjętymi zasadami (ust. 7.3 pkt 4 Programu) dofinansowanie będzie udzielane na realizację przedsięwzięć skutkujących poprawą jakości środowiska z wyłączeniem zabiegów agrotechnicznych, co zostanie potwierdzone pozytywną opinią właściwej miejscowo Okręgowej Stacji Chemiczno-Rolniczej.

Dofinansowanie działań regeneracyjnych dla danej działki ewidencyjnej może być udzielone nie częściej niż raz na cztery lata (liczone od daty zawarcia umowy).

EKOSCHEMAT DOBROSTAN ZWIERZĄT - TRWA NABÓR

Do 30 czerwca 2023 r. Agencja Restrukturyzacji i Modernizacji Rolnictwa przyjmuje wnioski o przyznanie płatności w ramach ekoschematu: Dobrostan zwierząt. Jest to pierwszy nabór wniosków o przyznanie płatności w ramach Planu Strategicznego dla Wspólnej Polityki Rolnej (WPR) na lata 2023-2027. Zachęcamy rolników do składania wniosków.

Wniosek należy złożyć do Agencji Restrukturyzacji i Modernizacji Rolnictwa (ARiMR), w formie elektronicznej w aplikacji eWniosekPlus, za pośrednictwem Platformy Usług Elektronicznych (PUE), na stronie: <https://www.gov.pl/web/arimr>.

Celem ekoschematu: Dobrostan zwierząt jest zachęcenie rolników do promowania podwyższonych warunków dobrostanu zwierząt.

Wsparcie można uzyskać za realizację zobowiązań w zakresie dobrostanu zwierząt, które wykraczają ponad odpowiednie normy wynikające z powszechnie obowiązującego prawa i powszechnie stosowane praktyki.

W ramach ekoschematu: Dobrostan zwierząt będzie kontynuowane wsparcie do: świń, bydła i owiec.

Pomocą zostaną objęte także nowe gatunki/grupy zwierząt: kozy, konie, kury nioski, kurczęta brojlery oraz indyki z przeznaczeniem do produkcji mięsa.

Rolnicy mają do dyspozycji 13 wariantów w zakresie ekoschematu Dobrostan zwierząt:

1. Dobrostan loch;
2. Dobrostan tuczników;
3. Dobrostan krów mlecznych;
4. Dobrostan krów mamek utrzymywanych w pomieszczeniach lub w budynkach;
5. Dobrostan krów mamek utrzymywanych w systemie otwartym;
6. Dobrostan opasów;
7. Dobrostan owiec;
8. Dobrostan kur niosek;
9. Dobrostan kurcząt brojlerów;
10. Dobrostan indyków utrzymywanych z przeznaczeniem do produkcji mięsa;
11. Dobrostan koni utrzymywanych w pomieszczeniach lub w budynkach;
12. Dobrostan koni utrzymywanych w systemie otwartym;
13. Dobrostan kóz.

Zgodnie z oczekiwaniami środowiska rolniczego w ramach ekoschematu: Dobrostan zwierząt wprowadzono wiele zmian, które ułatwiają rolnikom możliwość skorzystania ze wsparcia.

Jedną z kluczowych zmian jest umożliwienie udziału w tym ekoschemacie rolnikom utrzymującym bydło nie tylko w oborach wolnostanowiskowych, lecz także w systemie uwięziowym. Rolnicy ci będą mogli uzyskać płatności za stosowanie chowu ściółkowego, zapewnienie wypasu, wybiegu czy późniejszego odsadzania cieląt od krów mlecznych.

EKOSCHEMAT DOBROSTAN ZWIERZĄT – KROWY MLECZNE

W ramach Dobrostanu krów mlecznych rolnik może wnioskować o następujące praktyki:

- zapewnienie krowom mlecznym wypasu przez co najmniej 120 dni w sezonie wegetacyjnym, bez uwięzi (przez min. 6 godz. dziennie).
- zapewnienie krowom mlecznym utrzymywanym grupowo bez uwięzi wolnostanowiskowo zwiększonej o co najmniej 20% powierzchni bytowej w pomieszczeniach/budynkach
- zapewnienie krowom mlecznym utrzymywanym grupowo bez uwięzi wolnostanowiskowo zwiększonej o co najmniej 50% powierzchni bytowej w pomieszczeniach/budynkach
- zapewnienie krowom mlecznym utrzymania na ściółce ze słomy lub podobnego materiału lub wydzielenie części ze ściółką ze słomą lub podobnym materiałem o powierzchni pozwalającej na jednoczesny odpoczynek krów,
- zapewnienie krowom mlecznym wybiegu przez co najmniej 4 godz. dziennie przez cały rok,
- późniejsze odsadzanie cieląt - nie wcześniej niż w 5. dniu od ich urodzenia.

W przypadku **utrzymywania bydła na uwięzi** w pomieszczeniu/budynku rolnik może realizować praktyki w zakresie zapewnienia wypasu, wybiegu, ściółki oraz późniejszego odsadzania cieląt.

Tabela określająca minimalne wielkości powierzchni:

KROWY MLECZNE				
Lp		Obowiązujące normy prawne*	Wymogi obowiązujące w dobrostanie – zwiększona o co najmniej 20% powierzchnia bytowa	Wymogi obowiązujące w dobrostanie – zwiększona o co najmniej 50% powierzchnia bytowa
1.	W systemie wolnostanowiskowym z wydzielonymi legowiskami: <ul style="list-style-type: none"> • wymiary wydzielonego legowiska • powierzchnia <u>odpasowo</u> - ruchowa 	długość - co najmniej 2,1 m, szerokość - co najmniej 1,1 m;	długość - co najmniej 2,1 m, szerokość - co najmniej 1,1 m; co najmniej 4 m²	długość - co najmniej 2,1 m, szerokość - co najmniej 1,1 m; co najmniej 5 m²
2.	Powierzchnia, w przeliczeniu na jedną sztukę w systemie wolnostanowiskowym bez wydzielonych legowisk na ściółce	co najmniej 4,5 m ²	co najmniej 5,4 m²	co najmniej 6,8 m²

(*) Rozporządzenie Ministra Rolnictwa i Rozwoju Wsi z dnia 28 czerwca 2010 r. w sprawie minimalnych warunków utrzymywania gatunków zwierząt gospodarskich innych niż te, dla których normy ochrony zostały określone w przepisach Unii Europejskiej (t. j. Dz. U. z 2019, poz. 1966).

DOROTA GRABARCZYK
D.GRABARCZYK@PFHB.PL