

08/23

RYNEK

W A R S Z A W A

S I E R P I E Ń 2 0 2 3

KONTAKT

www.pfhb.pl

e-mail: d.grabarczyk@pfhb.pl

O NAS

Polska Federacja Hodowców Bydła i Producentów Mleka w Warszawie jest jedynym pełnoprawnym reprezentantem środowiska hodowców bydła i producentów mleka w Polsce.

KONTAKT

www.pfhb.pl

ul. Żurawia 22

00-515 Warszawa

**CELEM POLSKIEJ FEDERACJI
JEST REPREZENTOWANIE
INTERESÓW I OBRONA PRAW
JEJ CZŁONKÓW, A W
SZCZEGÓLNOŚCI:**

- Podejmowanie strategicznych działań związanych z hodowlą bydła i produkcją mleka.
- Wspieranie hodowli bydła i produkcji mleka.
- Podejmowanie zadań w hodowli bydła i produkcji mleka, o charakterze ponadregionalnym lub ogólnokrajowym.
- Opracowywanie programów hodowlanych i koordynowanie ich realizacji.
- Pomoc członkom organizacji w ich działalności statutowej.
- Reprezentowanie PFHBiPM na arenie międzynarodowej.
- Współdziałanie z organizacjami międzynarodowymi zajmującymi się problematyką oceny użytkowości, inseminacji i hodowli bydła.
- Ścisła współpraca z organizacjami i instytucjami krajowymi zajmującymi się inseminacją bydła.
- Dbanie o dobre imię polskiego hodowcy

**POLSKA FEDERACJA REALIZUJE
SWOJE CELE MIĘDZY INNYMI
POPRAZ:**

- Prowadzenie oceny wartości użytkowej bydła mlecznego i mięsno-mlecznego lub hodowlanej.
- Prowadzenie ksiąg bydła i dokumentacji hodowlanej wg obowiązujących przepisów.
- Prowadzenie laboratoriów oceny mleka.
- Prowadzenie systemu informatycznego dla potrzeb oceny wartości użytkowej i hodowlanej bydła.
- Organizowanie działalności zapewniającej wdrażanie nowoczesnych metod w dziedzinie hodowli bydła i produkcji mleka.
- Opracowywanie i realizację regionalnych i krajowych programów hodowlanych.
- Organizację wystaw, pokazów oraz seminariów.
- Dokonywanie na zlecenie hodowców selekcji w ocenianych stadach, wyrażanie zaleceń dotyczących remontu stada, doboru hodowlanego i klasyfikacji bydła.
- Wykorzystywanie dotacji na postęp biologiczny w programach zaakceptowanych przez Ministerstwo Rolnictwa i Rozwoju Wsi.
- Prowadzenie badania oceny mleka do celów hodowlanych.
- Prowadzenie działalności doradczej i szkoleniowej.
- Prowadzenie Laboratorium Genetyki Bydła w celu genotypowania zwierząt.

Spis treści

Pogłowie bydła 01

Ocena użytkowości 02

Skup mleka 03

Skup mleka w UE

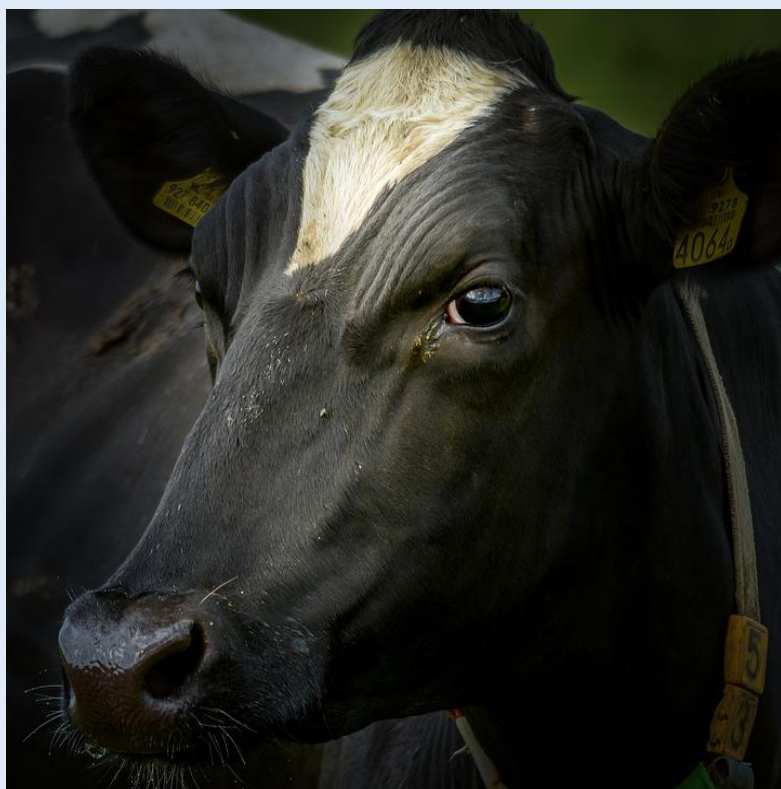
Cena mleka 04

Cena mleka w UE

Produkcja artykułów 05

Ceny artykułów

Aktualności 06



POGŁÓWIE BYDŁA

Populacja bydła na koniec grudnia 2022 roku wynosiła 6 448,3 tys. sztuk i była o 1,1% tj. o 69,5 tys. szt. wyższa niż przed rokiem oraz o 0,1% wyższa niż w czerwcu 2022 roku (o 4,2 tys. sztuk).



POGŁOWIE CIELĄT

Pogłowie cieląt do 1 roku wzrosło o 7,0% w porównaniu z grudniem 2021 r. W porównaniu do czerwca 2022 r. wzrosło o 0,7% do poziomu 1 928,6 tys. szt.

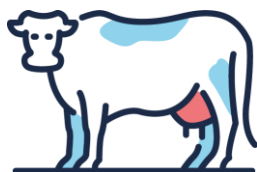
Cielęta stanowią 29,9% w strukturze pogłowia



POGŁOWIE MŁODEGO BYDŁA

Liczba młodego bydła w wieku 1-2 lata zmniejszyła się o 11,3% w porównaniu ze stanem w ubiegłym roku, a w porównaniu z czerwcem 2022 r. populacja została zwiększona o 1,5% i wynosiła 1 698,6 tys. szt.

Młode bydło stanowi 26,3% w strukturze pogłowia



KROWY

Pogłowie krów zostało ograniczone o 5,1% w porównaniu z grudniem 2021 r., również w porównaniu do czerwca 2022 r. odnotowało spadek o 1,6% i wyniosło 2 171,9 tys. szt.

W strukturze pogłowia krowy stanowią 33,7%.

KROWY MLECZNE

Pogłowie krów mlecznych wzrosło o 0,1% w porównaniu z grudniem 2021 r. oraz o 10,0% w porównaniu z czerwcem 2022 roku i wyniosło 2 037,3 tys. sztuk.

Rok		Krowy ogółem	Krowy pozostałe	Krowy mleczne
2011	VI	2626	153	2473
	XII	2568	122	2446
2012	VI	2578	137	2441
	XII	2469	123	2346
2013	VI	2531	170	2361
	XII	2442	143	2299
2014	VI	2479	169	2310
	XII	2403	155	2248
2015	VI	2445	166	2279
	XII	2303	169	2134
2016	VI	2332	186	2146
	XII	2304	174	2130
2017	VI	2374	220	2154
	XII	2341	188	2153
2018	VI	2429	196	2233
	XII	2417	203	2214
2019	VI	2461	240	2221
	XII	2406	239	2167
2020	VI	2468	250	2218
	XII	2391	266	2126
2021	VI	2388	276	2113
	XII	2289	254	2035
2022	VI	2208	136	2072
	XII	2172	135	2037
2023*	VI	2150	130	2020
	XII	2145	135	2010

Pogłowie krów w Polsce w tys. sztuk: Dane GUS, IERiGŻ-PIB, * szacunki IERiGŻ-PIB

Wyszczególnienie	2020	2021	2022	Wskaźnik dynamiki		
				2020	2021	2022
				rok poprzedni = 100		
UE-14	15 598,9	15 414,0	15 354,4	98,9	98,8	99,6
UE-13	4 923,2	4 798,6	4 733,4	98,5	97,5	98,6
w tym Polska	2 125,7	2 035,2	2 037,3	98,1	95,7	100,1
UE-27	20 522,1	20 212,6	20 087,8	98,8	98,5	99,4

Pogłowie krów mlecznych w Unii Europejskiej tys. sztuk (XII): Dane Eurostat, IERiGŻ-PIB

OCENA UŻYTKOWOŚCI

Polska Federacja Hodowców Bydła i Producentów Mleka od 1 lipca 2006 roku przejęła realizowanie zadań z zakresu oceny wartości użytkowej bydła.

W lipcu 2023 roku pod oceną było 809 796 krów, pochodzących z 16 814 obór.

REGIONY OCENY

01

CENTRUM

W lipcu 2023 r. w Regionie Oceny Centrum oceniono 208 484 krowy, z 5 218 obór.

02

WSCHÓD

W Regionie Oceny Wschód w lipcu 2023 roku oceniono 190 468 krów, pochodzących z 4 118 obór.

03

ZACHÓD

Liczba krów ocenionych w lipcu 2023 roku wynosiła 239 775. Utrzymywane były w 3 897 oborach.

04

PÓŁNOC

W Regionie Oceny Północ w lipcu 2023 r. oceniono 171 069 krów, z 3 581 obór.

SKUP MLEKA W POLSCE

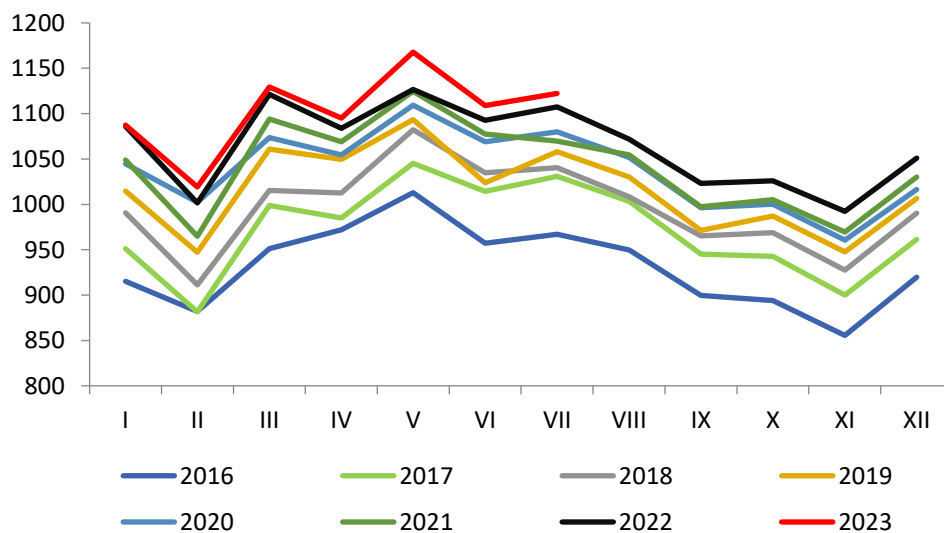
W Polsce od wielu lat odnotowywany jest systematyczny wzrost skupu mleka. Średnioroczny wzrost skupu wynosił zawsze około 2%. W 2022 roku skup odnotował wyższy wzrost w porównaniu z rokiem poprzednim i wyniósł 2,2%.

SKUP MLEKA W LIPCU



Według danych Głównego Urzędu Statystycznego meldunkowy skup mleka w lipcu 2023 roku wyniósł **1 087,6 mln litrów**.

W okresie styczeń – lipiec 2023 r. skup meldunkowy mleka wyniósł **7 490,6 mln litrów**.



PROCENTOWE ZMIANY SKUPU

W RELACJI MIESIĘCZNEJ

- Skup mleka w lipcu był o 1,2% większy od skupu odnotowanego w czerwcu

+1,2%

W RELACJI ROCZNEJ

- W lipcu skupiono o 1,4% więcej mleka niż w lipcu 2022 r.

+1,4%

ŁĄCZNY SKUP W 2023 R.

- W ciągu siedmiu miesięcy 2023 roku skupiono o 1,5% więcej mleka niż w analogicznym okresie 2022 roku

+1,5%

Ilość skupionego mleka w okresie I – VII 2023 w tys. litrów

województwo	wg siedziby jednostki skupującej	wg siedziby producenta	różnica w ilościach skupionego mleka	różnica [%]
Polska	7 490 638	7 490 638	x	x
dolnośląskie	17 707	100 823	-83 116	-82,4%
kujawsko-pomorskie	201 611	526 614	-325 003	-61,7%
lubelskie	451 852	340 844	111 008	32,6%
lubuskie	158 893	63 946	94 947	148,5%
łódzkie	418 626	498 949	-80 323	-16,1%
małopolskie	78 212	80 041	-1 829	-2,3%
mazowieckie	1 528 667	1 588 143	-59 476	-3,7%
opolskie	115 300	176 130	-60 830	-34,5%
podkarpackie	59 053	56 934	2 119	3,37
podlaskie	2 850 166	1 621 252	1 228 914	75,8%
pomorskie	84 067	220 015	-135 948	-61,7%
śląskie	122 852	160 888	-38 036	-23,6%
świętokrzyskie	196 813	102 195	94 618	92,6%
warmińsko-mazurskie	242 751	538 119	-295 368	-54,9%
wielkopolskie	944 700	1 330 743	-386 043	-29,0%
zachodniopomorskie	19 368	85 002	-65 634	-77,2%

Dane Polska Izba Mleka

W okresie styczeń – lipiec 2023 r. najwięcej mleka ubyło z województw: wielkopolskiego (386,0 mln l), kujawsko-pomorskiego (325,0 mln l) oraz warmińsko-mazurskiego (295,4 mln l).

Najwięcej mleka z innych województw trafiło do województwa podlaskiego (1 228,9 mln l).

SKUP MLEKA W UE

W czerwcu 2023 roku skup mleka został ograniczony w jedenastu krajach członkowskich, w relacji rocznej. W pozostałych piętnastu krajach zwiększono skup surowca.

SKUP MLEKA W UE

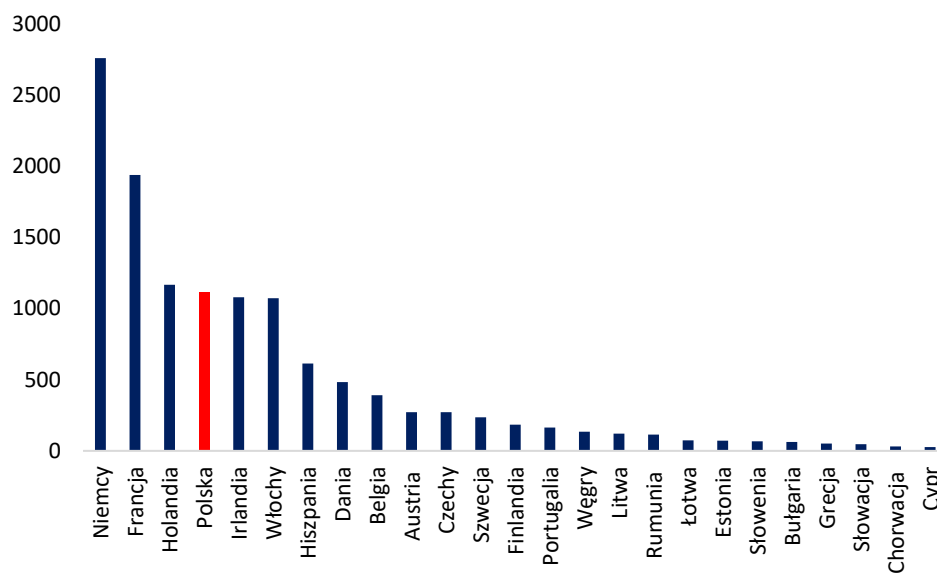
CZERWIEC



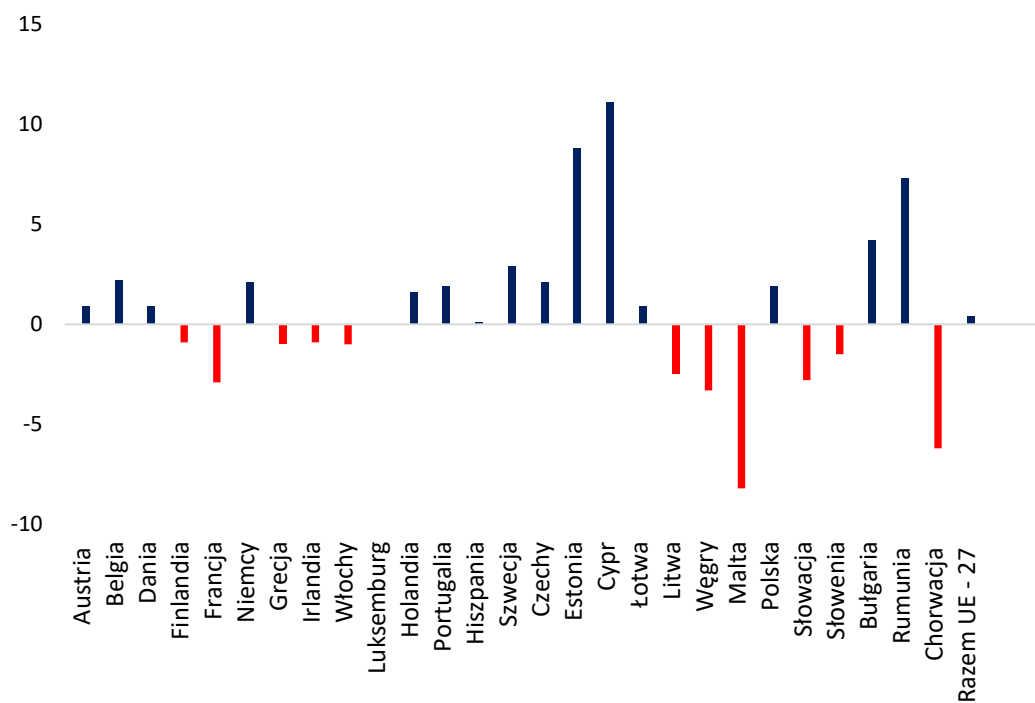
Według danych Eurostat w czerwcu 2023 roku w Unii Europejskiej skupiono **12 549,6 tys. ton** mleka, tj. o 6,3% mniej niż w maju 2023 r., ale o 0,4% więcej niż w czerwcu 2022 r.

Pięciu największych producentów mleka w Unii Europejskiej (Niemcy, Francja, Holandia, Polska, Włochy), w analizowanym miesiącu skupiło łącznie **8 050,9 tys. ton** mleka, było to o 0,3% więcej niż w analizowanym miesiącu 2022 r. Skup ten stanowił 64,1% całego unijnego mleka.

Skup w czerwcu



% zmiana rok do roku



CENY MLEKA W POLSCE

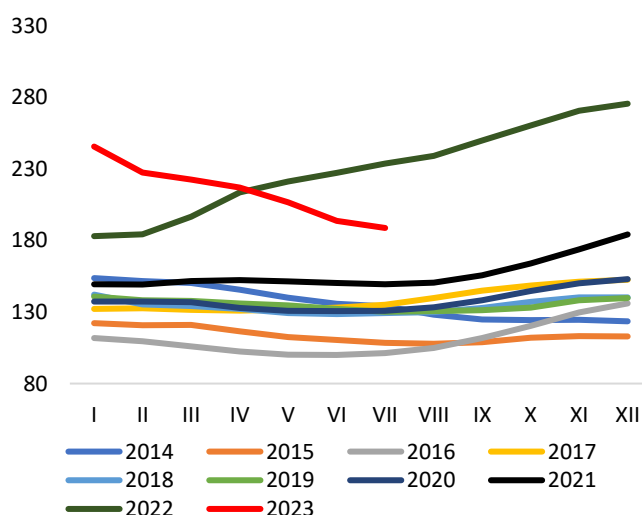
Po utrzymującym się trendzie wzrostowym w 2022 roku, od stycznia 2023 roku następuje korekta ceny mleka.

CENA MLEKA W LIPCU



Według GUS średnia cena mleka w lipcu 2023 roku wynosiła **188,67 zł/hl**, była o 2,5% niższa niż w czerwcu 2023 oraz o 19,3% niższa niż w lipcu 2022 r.

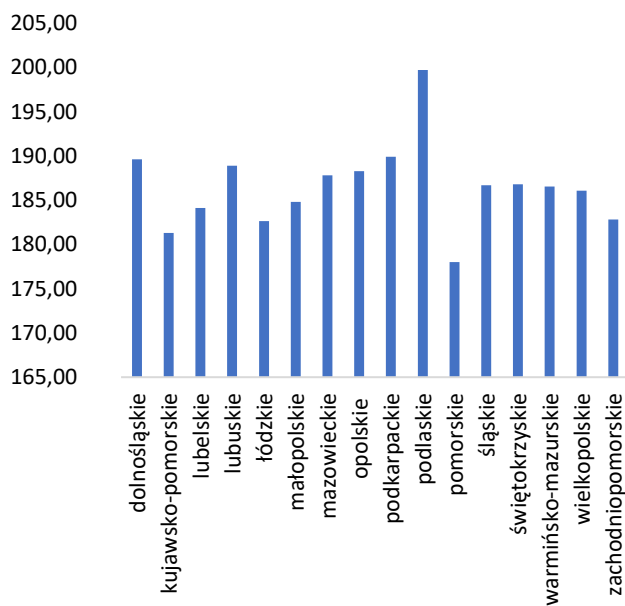
W okresie siedmiu miesięcy 2023 roku średnia cena skupu mleka ukształtowała się na poziomie 214,43 zł/hl i była o 2,9% wyższa w porównaniu do analogicznego okresu 2022 roku.



CENA W WOJEWÓDZTWACH



Zróżnicowanie cen mleka w województwach jest dość wyraźne. W lipcu 2023 r. najwyższą cenę otrzymywali producenci z województw: podlaskiego 199,72 zł/hl, podkarpackiego 189,89 zł/hl oraz dolnośląskiego 189,62 zł/hl. Najniższą cenę natomiast wypłacano w województwach: pomorskim 178,02 zł/hl, kujawsko-pomorskim 181,31 zł/hl oraz łódzkim 182,63 zł/hl.



CENY MLEKA W UE

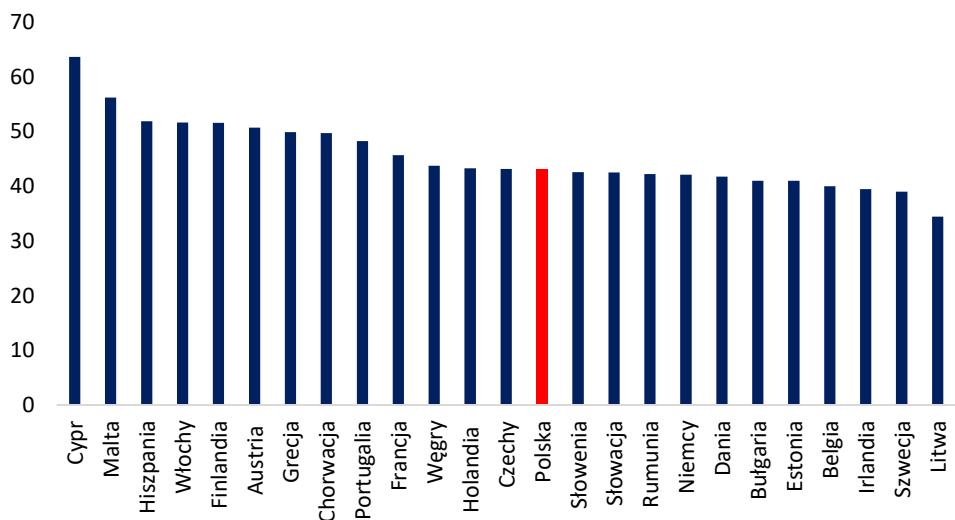
W czerwcu 2023 roku w Unii Europejskiej cena skupu mleka była o 2,5% niższa niż w maju 2023 r.

CENA MLEKA W CZERWCU

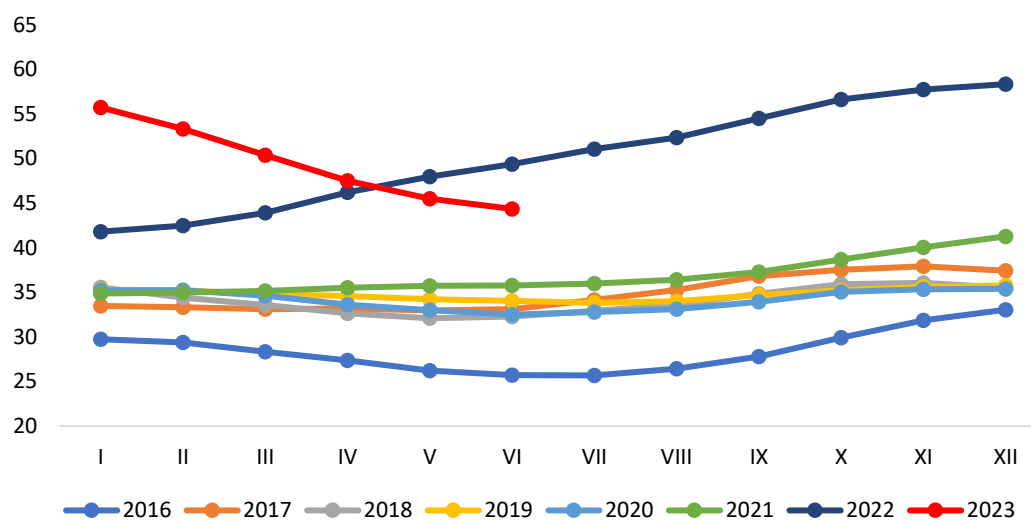


W czerwcu 2023 roku średnia cena mleka w Unii Europejskiej ukształtowała się na poziomie **44,36 EUR/100 kg** i była o 2,5% niższa niż w maju 2023 r. oraz o 10,2% niższa niż w czerwcu 2022 r.

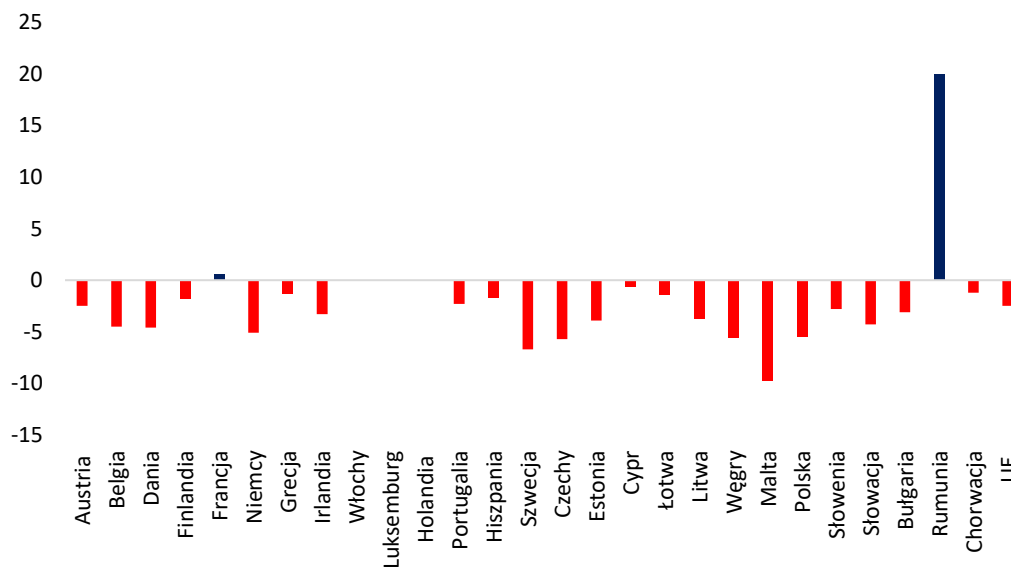
Cna mleka w czerwcu



Cena mleka w UE



% zmiana ceny miesiąc do miesiąca



PRODUKCJA ARTYKUŁÓW MLECZARSKICH

POLSKA JEST DUŻYM PRODUCENTEM ARTYKUŁÓW MLECZARSKICH

PRODUKCJA

01

MLEKO PŁYNNNE

W czerwcu 2023 r. produkcja mleka płynnego wynosiła 284,9 mln litrów i była o 8,4% mniejsza niż przed miesiącem oraz o 1,3% niższa niż w czerwcu 2022 r.

W okresie styczeń – czerwiec produkcja mleka płynnego wyniosła 1 781,4 mln litów i była o 2,2% niższa niż w analogicznym okresie 2022 roku.

02

ŚMIETANA

Produkcja śmietany w czerwcu 2023 r. wynosiła 21,3 mln litrów i była o 6,5% wyższa niż przed miesiącem, ale o 3,2% mniejsza niż przed rokiem.

W okresie sześciu miesięcy produkcja śmietany wyniosła 109,3 mln litrów i była o 9,0% niższa niż w analogicznym okresie 2022 roku.

03

JOGURT

W czerwcu 2023 r. wyprodukowano 33,9 mln litrów jogurtu i była o 5,0% niższa niż w poprzednim miesiącu, ale o 1,2% wyższa niż w czerwcu 2022 roku.

Od stycznia do czerwca produkcja jogurtów wyniosła 191,9 mln litrów i była o 1,6% wyższa niż w tym samym okresie 2022 roku.

04

SERY TWAROGOWE

W czerwcu 2022 r. produkcja serów twarogowych wynosiła 40,9 tys. ton i była o 8,9% mniejsza niż przed miesiącem, ale o 0,5% wyższa niż w analogicznym miesiącu 2022 roku.

W okresie styczeń – czerwiec produkcja serów twarogowych wyniosła 258,3 tys. ton i była o 1,3% wyższa niż a analogicznym okresie 2022 roku.

05

SER PODPUSZCZKOWY DOJRZEWAJĄCY

W czerwcu 2023 r. wyprodukowano 31,6 tys. ton serów podpuszczkowych dojrzewających, tj. o 7,9% mniej niż w maju oraz o 0,9% mniej niż w czerwcu 2022 r.

Od stycznia do czerwca wyprodukowano 188,9 tys. ton serów podpuszczkowych tj. o 0,9% więcej niż w tym samym czasie 2022 roku.

06

MASŁO

Produkcja masła w czerwcu 2023 r. ukształtowała się na poziomie 20,6 tys. ton i była o 13,8% niższa niż przed miesiącem, ale o 7,3% wyższa niż w analogicznym miesiącu 2022 roku.

W okresie sześciu miesięcy produkcja masła ukształtowała się na poziomie 138,9 tys. ton i była o 9,0% wyższa niż w analogicznym okresie 2022 roku.

07

ODTŁUSZCZONE MLEKO W PROSZKU

W czerwcu 2023 r. wyprodukowano 18,7 tys. ton OMP, tj. o 8,3% mniej niż w maju, ale o 15,4% więcej niż w analogicznym miesiącu 2022 roku.

W okresie styczeń – czerwiec produkcja OMP wyniosła 103,4 tys. ton i była o 5,7% wyższa niż w tym samym czasie 2022 roku.

08

PEŁNE MLEKO W PROSZKU

Produkcja PMP w czerwcu 2023 r. wyniosła 2,9 tys. ton i była taka sama jak miesiąc wcześniej, ale o 3,6% wyższa niż w czerwcu 2022 roku.

W okresie sześciu miesięcy produkcja PMP wyniosła 18,2 tys. ton i była o 2,2% wyższa niż w analogicznym okresie 2022 roku.

CENY ARTYKUŁÓW MLECZARSKICH

Ceny większości podstawowych produktów mleczarskich w maju 2023 roku były niższe niż w roku ubiegłym.

CENY W CZERWCU

01

MASŁO

Za masło w blokach krajowi producenci w czerwcu 2023 r. otrzymywali cenę 23,84 zł/kg i była o 0,7% niższa niż w maju oraz o 25,7% niższa niż w czerwcu 2022 r.

W okresie sześciu miesięcy średnia cena masła w blokach wynosiła 25,07 zł/kg i była o 15,7% niższa niż w analogicznym okresie 2022 roku.

02

SERY PODPUSZCZKOWE

W czerwcu 2023 r. średnia cena serów podpuszczkowych dojrzewających wynosiła 19,15 zł/kg, tj. o 2,7% taniej niż przed miesiącem oraz o 17,6% taniej niż w czerwcu 2022 roku.

Od stycznia do czerwca średnia cena serów wynosiła 21,35 zł/kg i była o 1,2% niższa niż w tym samym czasie 2022 roku.

03

ODTŁUSZCZONE MLEKO W PROSZKU

W czerwcu 2023 r. cena OMP ukształtowała się na poziomie 11,21 zł/kg i była o 2,3% niższa niż w maju oraz o 39,0% niższa niż w analogicznym miesiącu 2022 roku.

W okresie styczeń – czerwiec średnia cena OMP wynosiła 12,32 zł/kg i była o 27,7% niższa niż w analogicznym okresie 2022 roku.

DYNAMIKA ZMIAN CEN PRODUKTÓW MLECZARSKICH

24 – 30.07.2023

	[zł/kg]	różnica względem wcześniejszego:		
		roku [%]	miesiąca [%]	tygodnia [%]
Masło w blokach	19,58	-39,7	-4,6	-0,4
Masło konfekcjonowane	20,63	-37,7	-6,6	-1,6
OMP	10,82	-42,4	-5,7	-2,0
PMP	15,85	-33,0	0,9	-0,4
Ser Edamski	19,45	-17,6	0,0	-1,1
Ser Gouda	20,95	-13,6	-6,0	1,7

31.07 – 06.08.2023

	[zł/kg]	różnica względem wcześniejszego:		
		roku [%]	miesiąca [%]	tygodnia [%]
Masło w blokach	19,58	-39,6	-3,9	0,0
Masło konfekcjonowane	20,70	-36,6	-4,4	0,3
OMP	10,65	-43,2	-6,0	-1,6
PMP	15,97	-32,5	-1,6	0,7
Ser Edamski	19,48	-16,9	-1,0	0,2
Ser Gouda	21,36	-14,0	-2,8	2,0

07 – 13.08.2023

	[zł/kg]	różnica względem wcześniejszego:		
		roku [%]	miesiąca [%]	tygodnia [%]
Masło w blokach	19,38	-40,0	-1,4	-1,0
Masło konfekcjonowane	20,96	-36,2	0,2	1,3
OMP	10,98	-40,7	-3,0	3,1
PMP	16,54	-29,2	2,8	3,6
Ser Edamski	19,26	-18,2	-6,2	-1,1
Ser Gouda	21,26	-13,1	-1,5	-0,4

14 – 20.08.2023

	[zł/kg]	różnica względem wcześniejszego:		
		roku [%]	miesiąca [%]	tygodnia [%]
Masło w blokach	19,62	-38,9	-0,2	1,2
Masło konfekcjonowane	21,01	-35,6	0,2	0,2
OMP	11,35	-38,0	2,8	3,4
PMP	16,65	-29,2	4,6	0,7
Ser Edamski	19,01	-18,1	-3,3	-1,3
Ser Gouda	21,13	-13,2	2,6	-0,6

Dane Zintegrowany System Rolniczej Informacji Rynkowej

CENY NA RYNKACH ZAGRANICZNYCH

MASŁO

W dniu 26 sierpnia 2023 roku w Stanach Zjednoczonych cena masła ukształtowała się na poziomie 5 886 USD/t i była o 1,0% niższa niż w poprzednim tygodniu oraz o 0,4% niższa niż przed miesiącem. W relacji rocznej masło było o 13,0% tańsze.

W dniu 15 sierpnia 2023 roku na GDT cena masła wynosiła 4 539 USD/t i była o 3,0% niższa niż w poprzednim notowaniu oraz o 3,5% niższa niż przed miesiącem. W porównaniu z cenami sprzed roku masło było o 13,0% tańsze.

W Unii Europejskiej pod koniec sierpnia 2023 roku cena masła ukształtowała się na poziomie 446 EUR/100 kg i była o 1,0% niższa niż w poprzednim notowaniu oraz o 2,5% niższa niż w lipcu 2023 r. w relacji rocznej masło było o 38,0% tańsze.

ODTŁUSZCZONE MLEKO W PROSZKU

W USA, 26 sierpnia 2023 r., cena OMP wynosiła 2 414 USD/t i była o 2,0% niższa niż w poprzednim notowaniu oraz o 1,0% niższa niż przed miesiącem. OMP było o 28,0% tańsze niż w sierpniu 2022 roku.

Na GDT w dniu 15 sierpnia 2023 r. odtłuszczone mleko w proszku zbywano po cenie 2 333 USD/t, tj. o 5,0% mniej niż w poprzednim notowaniu oraz o 7,0% taniej niż przed miesiącem. W porównaniu z cenami sprzed roku OMP było o 34,0% tańsze.

W Unii Europejskiej pod koniec sierpnia bieżącego roku odtłuszczone mleko w proszku zbywano po cenie 227 EUR/100 kg, tj. na podobnym poziomie jak w poprzednim notowaniu, ale o 1,0% taniej niż w lipcu 2023 roku. W relacji rocznej OMP było o 39,0% tańsze.

PEŁNE MLEKO W PROSZKU

Pod koniec sierpnia 2023 roku w USA pełne mleko w proszku zbywano po 4 123 USD/t, tj. tyle samo jak w poprzednim notowaniu, ale o 2,0% drożej niż miesiąc wcześniej. PMP było o 19,0% tańsze niż w roku 2022.

W dniu 15 sierpnia 2023 r. na Global Dairy Trade pełne mleko w proszku zbywano po cenie 2 548 USD/t, tj. o 11,0% taniej niż w poprzednim notowaniu oraz o 18,0% taniej niż przed miesiącem. W porównaniu z cenami sprzed roku pełne mleko w proszku było o 25,0% tańsze.

W Unii Europejskiej pod koniec sierpnia pełne mleko w proszku kosztowało 330 EUR/100 kg i było o 2,0% tańsze niż w poprzednim notowaniu oraz o 3,0% tańsze niż przed miesiącem. W relacji rocznej PMP było o 32,0% tańsze.

SER CHEDDAR

W Stanach Zjednoczonych 26 sierpnia 2023 r. cena sera Cheddar osiągnęła poziom 4 288 USD/t i była o 4,0% niższa niż w poprzednim notowaniu, ale o 2,0% wyższa niż w lipcu 2023 r. W porównaniu z cenami sprzed roku, ser Cheddar był o 12,0% droższy.

W dniu 15 sierpnia 2023 r. na GDT cena sera Cheddar ukształtowała się na poziomie 4 127 USD/t i była o 6,0% wyższa niż w poprzednim notowaniu oraz o 4,0% wyższa niż miesiąc wcześniej. W porównaniu z cenami sprzed roku ser Cheddar był o 17,5% tańszy.

W Unii Europejskiej pod koniec sierpnia ser Cheddar zbywano po cenie 357 EUR/100 kg, tj. o 0,1% taniej niż w lipcu 2023 roku.

AKTUALNOŚCI

Aktualności z rynku mleka są również publikowane na stronie www.pfhb.pl

TRWA WYPŁATA PIENIĘDZY PRODUCENTOM ROLNYM, KTÓRZY SPRZEDALI PSZENICĘ LUB GRYKĘ PO 14 KWIETNIA

Trwa wypłata pieniędzy producentom rolnym, którzy ubiegali się o wsparcie w związku ze sprzedażą między 15 kwietnia a 15 lipca 2023 r. pszenicy lub gryki. Tylko 17 sierpnia ARiMR przekazała blisko 218 mln zł, a od początku wypłat, czyli od 4 sierpnia ok. 32 tys. rolników otrzymało niemal 618 mln zł. Pomoc ta pochodzi z budżetu krajowego.

Do 31 lipca 2023 r. biura powiatowe Agencji Restrukturyzacji i Modernizacji Rolnictwa przyjmowały wnioski od producentów pszenicy i gryki, którzy sprzedali ziarno między 15 kwietnia a 15 lipca 2023 r. O taką pomoc ubiega się ponad 117,5 tys. rolników. Od 4 sierpnia na konta blisko 32 tys. z nich wpłynęło niemal 618 mln zł.

O tę pomoc mogli się ubiegać producenci pszenicy lub gryki, którzy złożyli w 2022 roku wnioski o dopłaty bezpośrednie i wykazali uprawy (maksymalnie 300 ha) tych roślin, a ziarno sprzedali w okresie od 15 kwietnia do 15 lipca 2023 r. Co istotne, nabywcą musi być podmiot uprawniony do skupu i przetwarzania zboża lub obrotu nim, a także podmiot kupujący ziarno w związku z prowadzoną produkcją zwierzęcą. Transakcja musi zostać potwierdzona fakturą VAT, jej duplikatem lub fakturą VAT RR.

Wysokość wsparcia jest zróżnicowana. W przypadku pszenicy istotny jest termin sprzedaży zboża, a jeśli chodzi o grykę, pod uwagę bierze się również województwo, w którym położone jest gospodarstwo ubiegającego się o wsparcie. Stawki dofinansowania to:

- 2 200 zł/ha pszenicy – w przypadku jej sprzedaży między 15 kwietnia a 14 maja 2023 r.;
- 3 025 zł/ha pszenicy – w przypadku jej sprzedaży między 15 maja a 15 lipca 2023 r.;
- 875 zł/ha gryki – w przypadku upraw położonych w województwach lubelskim i podkarpackim;
- 805 zł/ha gryki – w przypadku upraw położonych w województwach małopolskim, mazowieckim, świętokrzyskim i podlaskim;
- 700 zł/ha – w przypadku upraw położonych w pozostałych województwach

Pomoc nie może przekroczyć:

- iloczynu stawki pomocy i powierzchni upraw pszenicy lub gryki, do której producent rolny otrzymał dopłaty bezpośrednie za 2022 r. (jednak nie więcej niż 300 ha); przy czym powierzchnia ta będzie pomniejszona o tę, do której rolnik otrzymał wsparcie w ramach wcześniejszego naboru wniosków, który zakończył się 30 czerwca;
- iloczynu stawki pomocy oraz powierzchni upraw. Powierzchnię tę oblicza się jako iloraz liczby ton pszenicy lub gryki wynikającej z załączonych faktur i współczynnika 5,5 (w przypadku pszenicy) lub 1,6 (w przypadku gryki).

Gdy o wsparcie ubiegają się rolne spółdzielnie produkcyjne lub spółdzielnie rolników, należy pamiętać o wymogu przejścia przez nie w okresie trzech lat poprzedzających złożenie wniosku o wsparcie specjalnego badania, o którym mówi Prawo spółdzielcze. W przypadku tych organizacji limit dofinansowania obliczany jest jako iloczyn liczby jej członków i 300 ha.

Budżet wynosi 2 mld zł. Jeżeli okaże się, że pula środków nie będzie wystarczająca, zostanie ona zwiększona, tak aby wszyscy, którzy spełniają warunki do otrzymania pomocy, ją uzyskali.

PREMIE DLA MŁODYCH ROLNIKÓW

W dniu 30 sierpnia 2023 r. rozpocznie się nabór wniosków o pomoc dla młodych osób (w wieku do 40 lat) rozpoczynających samodzielne prowadzenie gospodarstwa. Wnioski będzie przyjmować Agencja Restrukturyzacji i Modernizacji Rolnictwa (ARiMR) do 29 września. Nabór ten odbywa się w ramach Planu Strategicznego dla Wspólnej Polityki Rolnej (PS WPR) na lata 2023-2027.

Pomoc przyznaje się na rozpoczęcie i rozwój działalności rolniczej w gospodarstwie przez młodych rolników w zakresie wytwarzania nieprzetworzonych produktów rolnych lub przygotowania do sprzedaży nieprzetworzonych produktów rolnych wytwarzanych w gospodarstwie.

W ramach interwencji będą wspierane inwestycje w środki trwałe oraz wartości niematerialne i prawne zrealizowane od dnia złożenia wniosku o przyznanie pomocy.

W ramach inwestycji w środki trwałe oraz wartości niematerialne i prawne, uwzględnia się przede wszystkim następujące kategorie inwestycji:

- a. inwestycje budowlane związane z budynkami lub budowlami wykorzystywanymi do wytwarzania nieprzetworzonych produktów rolnych lub przygotowania ich do sprzedaży;
- b. zakup nieruchomości rolnych;
- c. zakup stada podstawowego zwierząt gospodarskich;
- d. inwestycje w nasadzenia trwałe w sadach i na plantacjach wieloletnich;
- e. zakup nowych maszyn, urządzeń, wyposażenia, sprzętu, w tym sprzętu komputerowego, pojazdów służących wsparciu wytwarzania nieprzetworzonych produktów rolnych lub przygotowania ich do sprzedaży;
- f. zakup wartości niematerialnych i prawnych służących wsparciu wytwarzania nieprzetworzonych produktów rolnych lub przygotowania ich do sprzedaży, o przewidywanym okresie ekonomicznej użyteczności dłuższym niż 1 rok (między innymi programy komputerowe).

Wnioski o przyznanie pomocy mogą składać osoby fizyczne, które:

- a. w dniu złożenia wniosku ma ukończone 18 lat i ma nie więcej niż 40 lat (nieukończone 41 lat);
- b. rozpoczęły prowadzenie działalności rolniczej nie wcześniej niż w okresie 24 miesięcy przed dniem złożenia wniosku albo nie rozpoczęły jeszcze prowadzenia działalności rolniczej;
- c. posiadają numer identyfikacyjny nadany w trybie przepisów o krajowym systemie ewidencji producentów, ewidencji gospodarstw rolnych oraz ewidencji wniosków o przyznanie płatności;
- d. posiadają odpowiednie kwalifikacje zawodowe lub umiejętności przydatne do prowadzenia działalności rolniczej w gospodarstwie jako kierujący albo zobowiążą się do ich uzupełnienia, z wyłączeniem stażu pracy, w okresie 3 lat od dnia wypłaty pierwszej raty pomocy i rozpoczną uzupełnianie kwalifikacji (wykształcenia) najpóźniej w terminie 12 miesięcy od dnia przyznania pomocy;
- e. złożyły biznesplan, spełniający warunki określone w Regulaminie naboru wniosków oraz zobowiążą się do zrealizowania tego biznesplanu w terminie nie dłuższym niż 3 pełne lata kalendarzowe następujące po roku wyjściowym niezależnie od daty zawarcia umowy.

PREMIE DLA MŁODYCH ROLNIKÓW cd.

Pomoc przysługuje tylko raz na osobę i gospodarstwo wskazane w biznesplanie dla roku wyjściowego i docelowego, z wyjątkiem przypadków wymiany gruntów, śmierci poprzedniego beneficjenta, rezygnacji z pomocy lub zwrotu 100% kwoty wypłaconej pomocy.

Pomoc przyznaje się w formie płatności ryczałtowej (premi) w kwocie 200 tys. zł

Pomoc jest wypłacana beneficjentowi w dwóch ratach:

- a. pierwsza rata wynosi 70% kwoty przyznanej pomocy, tj. 140 tys. zł,
- b. druga rata wynosi 30% kwoty pomocy, tj. 60 tys. zł.

Limit środków finansowych, do którego ARIMR może przyznać pomoc w ramach naboru wynosi 811 mln zł.

PŁATNOŚĆ DLA MAŁYCH GOSPODARSTW ZAMIAST PŁATNOŚCI BEZPOŚREDNICH

Ministerstwo Rolnictwa i Rozwoju Wsi wprowadziło ułatwienie dla rolników, którzy posiadają małe gospodarstwa – o powierzchni do 5 ha – i złożyli wnioski o przyznanie płatności za 2023 rok. Rolnicy Ci mogą składać żądanie przyznania płatności dla małych gospodarstw, która to płatność zastąpi wszystkie wnioskowane płatności bezpośrednie (podstawowe wsparcie dochodów, płatność redystrybucyjna, płatność dla młodych rolników, wszystkie płatności związane z produkcją oraz płatności w ramach ekoschematów).

Wysokość płatności dla małych gospodarstw ustala się jako iloczyn powierzchni obszaru zatwierdzonego do podstawowego wsparcia dochodów i stawki płatności na 1 ha wynoszącej równowartość w złotych kwoty 225 euro przeliczonej na złote z zastosowaniem kursu wymiany euro.

Jeżeli rolnik, żądający przyznania płatności dla małych gospodarstw, we wniosku o przyznanie płatności za rok 2023 ubiegał się także o przyznanie przejściowego wsparcia krajowego (uzupełniająca płatność podstawową lub płatność do tytoniu), płatności ONW, płatności ekologicznej, płatności rolno-środowiskowo-klimatycznej – wówczas poza płatnością dla małych gospodarstw może otrzymać pieniądze z tych płatności.

Zgodnie z art. 147a ustawy o Planie Strategicznym dla Wspólnej Polityki Rolnej na lata 2023–2027 w 2023 r. rolnikowi może być przyznana płatność dla małych gospodarstw, na podstawie złożonego przez rolnika żądania, jeżeli:

1. we wniosku o przyznanie płatności na rok 2023 (złożonym w terminie od 15 marca do 25 lipca 2023 r.) łączna powierzchnia:
 - a. gruntów objętych obszarem zatwierdzonym do podstawowego wsparcia dochodów (PWD) będących w posiadaniu tego rolnika wynosi co najmniej 1 ha oraz
 - b. użytków rolnych będących w posiadaniu tego rolnika w dniu 31 maja 2023 r. wynosiła nie więcej niż 5 ha
2. w decyzji rolnika lub podmiotu, od którego rolnik nabył gospodarstwo rolne, w sprawie przyznania płatności bezpośrednich za 2022 r. powierzchnia gruntów objętych obszarem zatwierdzonym do jednolitej płatności obszarowej (JPO) jest większa od zera.

W celu otrzymania płatności dla małych gospodarstw należy w terminie do 31 sierpnia 2023 r. złożyć za pośrednictwem [Platformy Usług Elektronicznych](#) (aplikacja eWniosekPlus) skan oświadczenia „Żądanie przyznania płatności dla małych gospodarstw”

DOROTA GRABARCZYK
D.GRABARCZYK@PFHB.PL