

04/23

RYNEK

W A R S Z A W A

K W I E C I E Ń 2 0 2 3

KONTAKT

www.pfhb.pl

e-mail: d.grabarczyk@pfhb.pl

O NAS

Polska Federacja Hodowców Bydła i Producentów Mleka w Warszawie jest jedynym pełnoprawnym reprezentantem środowiska hodowców bydła i producentów mleka w Polsce.

KONTAKT

www.pfhb.pl

ul. Żurawia 22

00-515 Warszawa

**CELEM POLSKIEJ FEDERACJI
JEST REPREZENTOWANIE
INTERESÓW I OBRONA PRAW
JEJ CZŁONKÓW, A W
SZCZEGÓLNOŚCI:**

- Podejmowanie strategicznych działań związanych z hodowlą bydła i produkcją mleka.
- Wspieranie hodowli bydła i produkcji mleka.
- Podejmowanie zadań w hodowli bydła i produkcji mleka, o charakterze ponadregionalnym lub ogólnokrajowym.
- Opracowywanie programów hodowlanych i koordynowanie ich realizacji.
- Pomoc członkom organizacji w ich działalności statutowej.
- Reprezentowanie PFHBiPM na arenie międzynarodowej.
- Współdziałanie z organizacjami międzynarodowymi zajmującymi się problematyką oceny użytkowości, inseminacji i hodowli bydła.
- Ścisła współpraca z organizacjami i instytucjami krajowymi zajmującymi się inseminacją bydła.
- Dbanie o dobre imię polskiego hodowcy

**POLSKA FEDERACJA REALIZUJE
SWOJE CELE MIĘDZY INNYMI
POPRAZ:**

- Prowadzenie oceny wartości użytkowej bydła mlecznego i mięsno-mlecznego lub hodowlanej.
- Prowadzenie ksiąg bydła i dokumentacji hodowlanej wg obowiązujących przepisów.
- Prowadzenie laboratoriów oceny mleka.
- Prowadzenie systemu informatycznego dla potrzeb oceny wartości użytkowej i hodowlanej bydła.
- Organizowanie działalności zapewniającej wdrażanie nowoczesnych metod w dziedzinie hodowli bydła i produkcji mleka.
- Opracowywanie i realizację regionalnych i krajowych programów hodowlanych.
- Organizację wystaw, pokazów oraz seminariów.
- Dokonywanie na zlecenie hodowców selekcji w ocenianych stadach, wyrażanie zaleceń dotyczących remontu stada, doboru hodowlanego i klasyfikacji bydła.
- Wykorzystywanie dotacji na postęp biologiczny w programach zaakceptowanych przez Ministerstwo Rolnictwa i Rozwoju Wsi.
- Prowadzenie badania oceny mleka do celów hodowlanych.
- Prowadzenie działalności doradczej i szkoleniowej.
- Prowadzenie Laboratorium Genetyki Bydła w celu genotypowania zwierząt.

Spis treści

Pogłowie bydła 01

Ocena użytkowości 02

Skup mleka 03

Skup mleka w UE

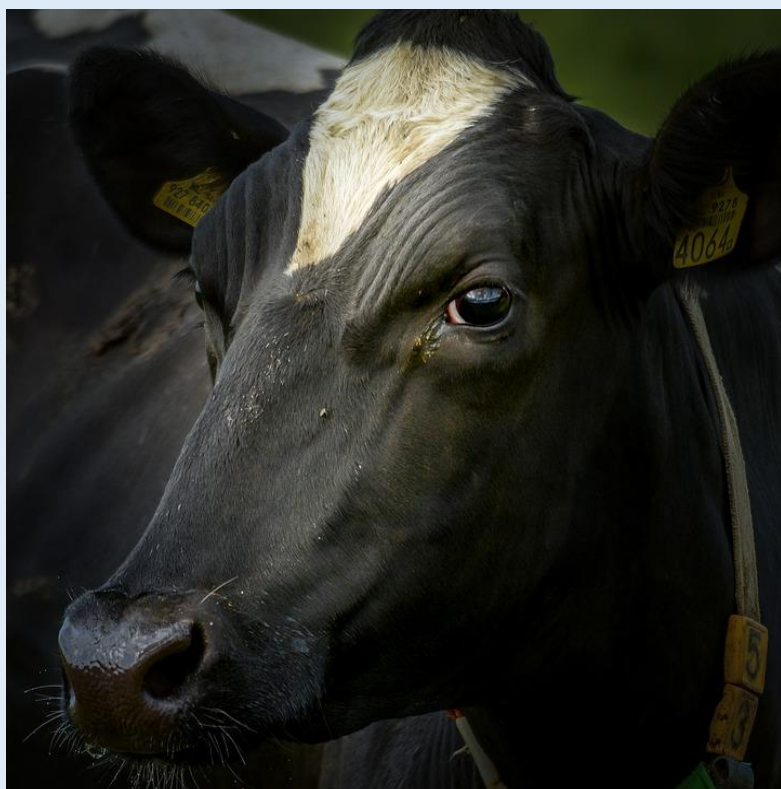
Cena mleka 04

Cena mleka w UE

Produkcja artykułów 05

Ceny artykułów

Aktualności 06



POGŁÓWIE BYDŁA

Populacja bydła na koniec grudnia 2022 roku wynosiła 6 448,3 tys. sztuk i była o 1,1% tj. o 69,5 tys. szt. wyższa niż przed rokiem oraz o 0,1% wyższa niż w czerwcu 2022 roku (o 4,2 tys. sztuk).



POGŁOWIE CIELĄT

Pogłowie cieląt do 1 roku wzrosło o 7,0% w porównaniu z grudniem 2021 r. W porównaniu do czerwca 2022 r. wzrosło o 0,7% do poziomu 1 928,6 tys. szt.

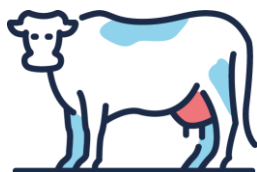
Cielęta stanowią 29,9% w strukturze pogłowia



POGŁOWIE MŁODEGO BYDŁA

Liczba młodego bydła w wieku 1-2 lata zmniejszyła się o 11,3% w porównaniu ze stanem w ubiegłym roku, a w porównaniu z czerwcem 2022 r. populacja została zwiększona o 1,5% i wynosiła 1 698,6 tys. szt.

Młode bydło stanowi 26,3% w strukturze pogłowia



KROWY

Pogłowie krów zostało ograniczone o 5,1% w porównaniu z grudniem 2021 r., również w porównaniu do czerwca 2022 r. odnotowało spadek o 1,6% i wynosiło 2 171,9 tys. szt.

W strukturze pogłowia krowy stanowią 33,7%.

KROWY MLECZNE

Pogłowie krów mlecznych wzrosło o 0,1% w porównaniu z grudniem 2021 r. oraz o 10,0% w porównaniu z czerwcem 2022 roku i wyniosło 2 037,3 tys. sztuk.

Rok		Krowy ogółem	Krowy pozostałe	Krowy mleczne
2010	VI	2656	118	2538
	XII	2636	107	2529
2011	VI	2626	153	2473
	XII	2568	122	2446
2012	VI	2578	137	2441
	XII	2469	123	2346
2013	VI	2531	170	2361
	XII	2442	143	2299
2014	VI	2479	169	2310
	XII	2403	155	2248
2015	VI	2445	166	2279
	XII	2303	169	2134
2016	VI	2332	186	2146
	XII	2304	174	2130
2017	VI	2374	220	2154
	XII	2341	188	2153
2018	VI	2429	196	2233
	XII	2417	203	2214
2019	VI	2461	240	2221
	XII	2403	239	2164
2020	VI	2487,5	262,7	2224,8
	XII	2391,3	265,6	2125,7
2021	VI	2388,5	276	2122,6
	XII	2289,0	253,8	2035,2
2022	VI	2207,7	355,8	1851,9
	XII	2171,9	134,6	2037,3

Pogłowie krów w Polsce w tys. sztuk: *Dane GUS, IERiGŻ-PIB*

Wyszczególnienie	Wskaźnik dynamiki					
	2019	2020	2021	2019	2020	2021
				rok poprzedni = 100		
UE-14	15 766,6	15 590,9	15 405,7	99,0	98,9	98,8
UE-13	4 999,0	4 923,2	4 801,6	97,9	98,5	97,5
w tym Polska	2 166,9	2 125,7	2 035,2	97,9	98,1	95,7
UE-27	20 765,5	20 514,1	20 207,3	98,7	98,8	98,5

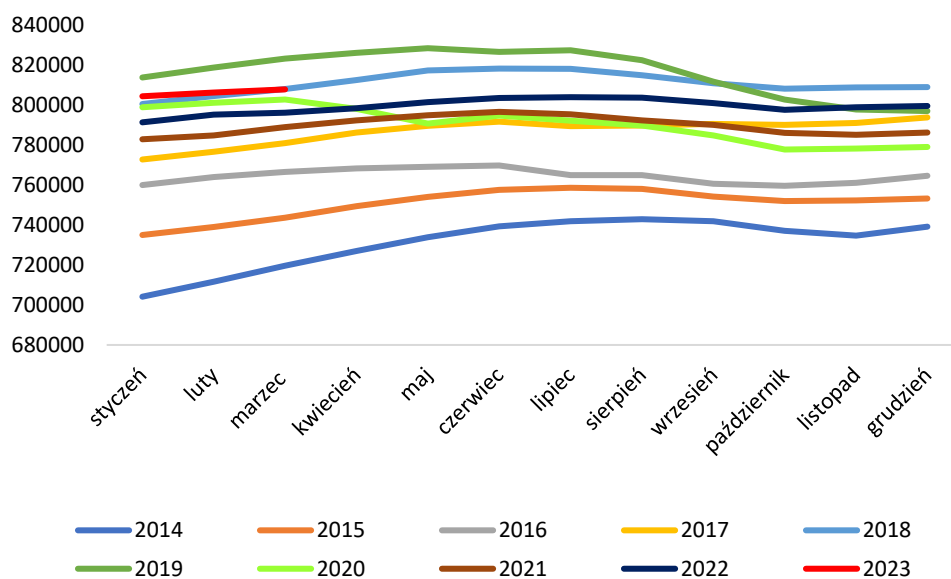
Pogłowie krów mlecznych w Unii Europejskiej tys. sztuk (XII): *Dane Eurostat, IERiGŻ-PIB*

OCENA UŻYTKOWOŚCI

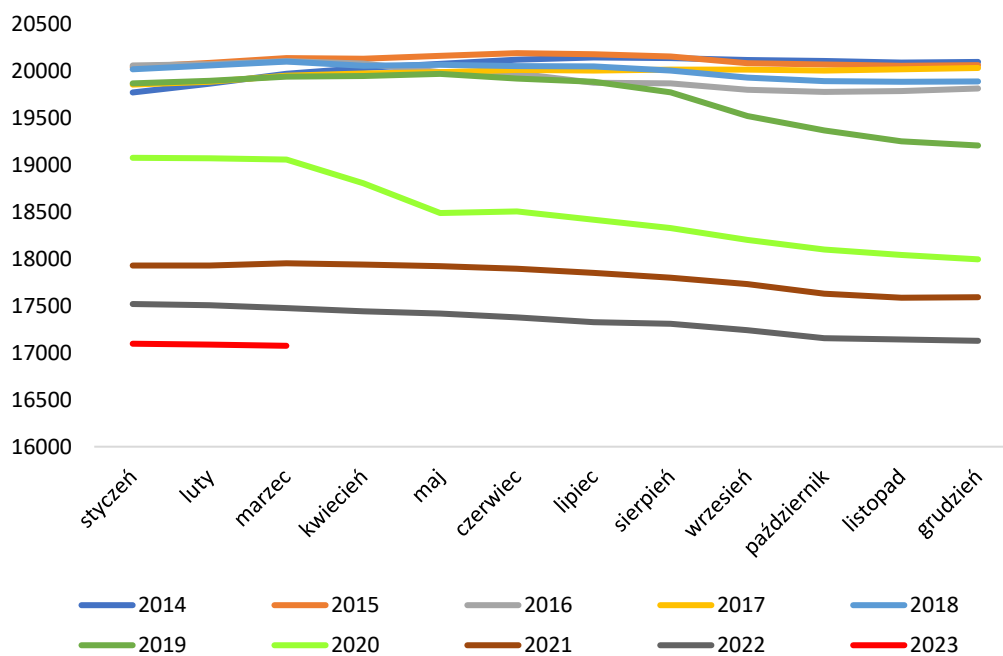
Polska Federacja Hodowców Bydła i Producentów Mleka od 1 lipca 2006 roku przejęła realizowanie zadań z zakresu oceny wartości użytkowej bydła.

W marcu 2023 roku pod oceną było 807 888 krów, pochodzących z 17 075 obór.

Krowy



Stada



REGIONY OCENY

01

CENTRUM

W marcu 2023 r. w Regionie Oceny Centrum oceniono 210 244 krowy, z 5 348 obór.

02

WSCHÓD

W Regionie Oceny Wschód w marcu 2023 roku oceniono 189 312 krów, pochodzących z 4 176 obór.

03

ZACHÓD

Liczba krów ocenionych w marcu 2023 roku wynosiła 236 593. Utrzymywane były w 3 909 oborach.

04

PÓŁNOC

W Regionie Oceny Północ w marcu 2023 r. oceniono 171 739 krów, z 3 642 obór.

SKUP MLEKA W POLSCE

W Polsce od wielu lat odnotowywany jest systematyczny wzrost skupu mleka. Średnioroczny wzrost skupu wynosił zawsze około 2%. W 2022 roku skup odnotował wyższy wzrost w porównaniu z rokiem poprzednim i wyniósł 2,2%.

PROCENTOWE ZMIANY SKUPU

W RELACJI MIESIĘCZNEJ

- Skup mleka w marcu był o 10,8% większy od skupu odnotowanego w lutym

+10,8%

W RELACJI ROCZNEJ

- W marcu skupiono o 0,7% więcej mleka niż w marcu 2022 r.

+0,7%

ŁĄCZNY SKUP W 2023 R.

- W ciągu trzech miesięcy 2023 roku skupiono o 0,9% więcej mleka niż w analogicznym okresie 2022 roku

+0,9%

Ilość skupionego mleka w okresie I – III 2023 w tys. litrów

województwo	wg siedziby jednostki skupującej	wg siedziby producenta	różnica w ilościach skupionego mleka	różnica [%]
Polska	3 135 770	3 135 770	x	x
dolnośląskie	7 248	41 473	-34 225	-82,5%
kujawsko-pomorskie	80 560	222 194	-141 634	-63,7%
lubelskie	197 730	147 516	50 214	34,0%
lubuskie	62 434	26 575	35 859	134,9%
łódzkie	176 372	212 490	-36 118	-17,0%
małopolskie	32 853	32 278	575	1,8%
mazowieckie	639 170	660 372	-21 202	-3,2%
opolskie	49 041	74 421	-25 380	-34,1%
podkarpackie	25 648	22 249	3 399	15,3%
podlaskie	1 169 427	678 933	490 494	72,2%
pomorskie	34 718	91 560	-56 842	-62,1%
śląskie	51 611	67 753	-16 142	-23,8%
świętokrzyskie	92 795	44 055	48 740	110,6%
warmińsko-mazurskie	97 943	213 334	-115 391	-54,1%
wielkopolskie	408 610	565 000	-156 390	-27,7%
zachodniopomorskie	9 610	35 567	-25 957	-73,0%

Dane Polska Izba Mleka

W okresie styczeń – marzec 2023 r. najwięcej mleka ubyło z województw: wielkopolskiego (156,4 mln l), kujawsko-pomorskiego (141,6 mln l) oraz warmińsko-mazurskiego (115,4 mln l).

Najwięcej mleka z innych województw trafiło do województwa podlaskiego (490,5 mln l).

SKUP MLEKA W UE

W lutym 2023 roku skup mleka został ograniczony w trzynastu krajach członkowskich, w relacji rocznej. W pozostałych trzynastu krajach zwiększono skup surowca.

SKUP MLEKA W UE

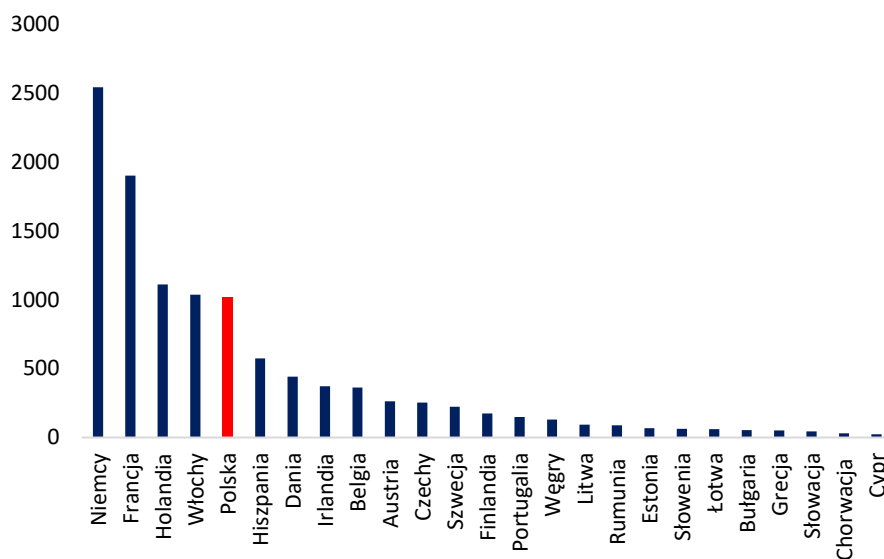
LUTY



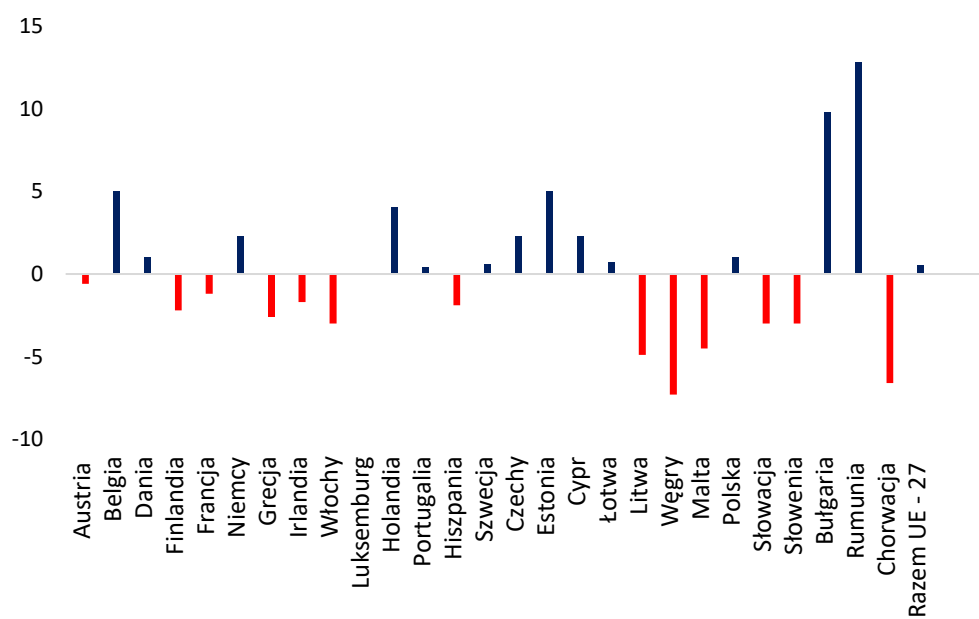
Według danych Eurostat w lutym 2023 roku w Unii Europejskiej skupiono **11 129 tys. ton** mleka, tj. o 5,9% mniej niż w styczniu 2023 r., ale o 0,5% więcej niż w lutym 2022 r.

Pięciu największych producentów mleka w Unii Europejskiej (Niemcy, Francja, Holandia, Włochy, Polska), w analizowanym miesiącu skupiło łącznie **7 603,4 tys. ton** mleka, było to o 0,7% więcej niż w analizowanym miesiącu 2022 r. Skup ten stanowił 68,3% całego unijnego mleka.

Skup w lutym



% zmiana rok do roku



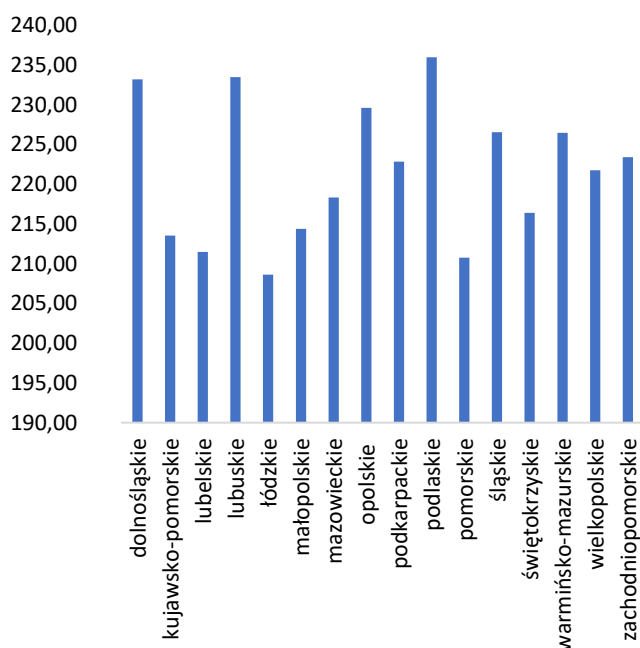
CENY MLEKA W POLSCE

Po utrzymującym się trendzie wzrostowym w 2022 roku, od stycznia 2023 roku następuje korekta ceny mleka.

CENA W WOJEWÓDZTWACH



Zróżnicowanie cen mleka w województwach jest dość wyraźne. W marcu 2023 r. najwyższą cenę otrzymywali producenci z województw: podlaskiego 235,95 zł/hl, lubuskiego 233,44 zł/hl oraz dolnośląskiego 233,17 zł/hl. Najniższą cenę natomiast wypłacano w województwach: łódzkim 208,62 zł/hl, pomorskim 210,74 zł/hl oraz lubelskim 211,46 zł/hl.



CENY MLEKA W UE

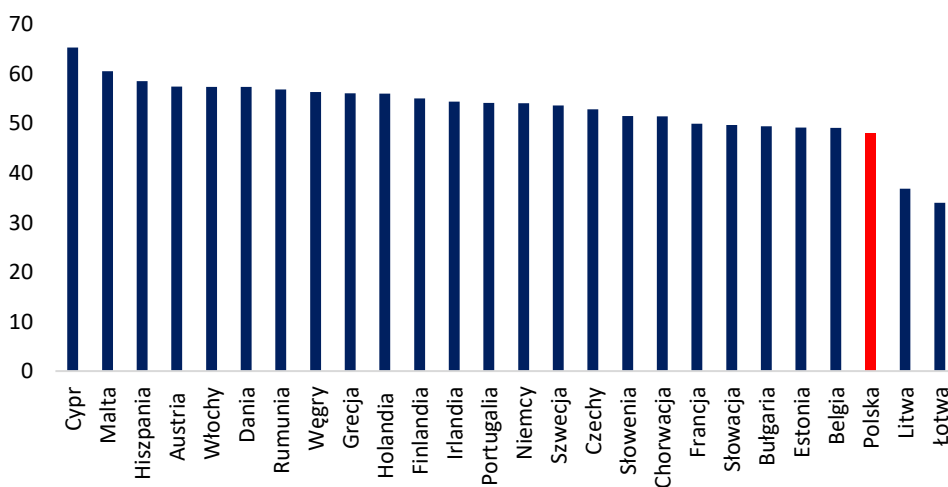
W lutym 2023 roku w Unii Europejskiej cena skupu mleka była o 4,3% niższa niż w styczniu 2023 r.

CENA MLEKA W LUTYM

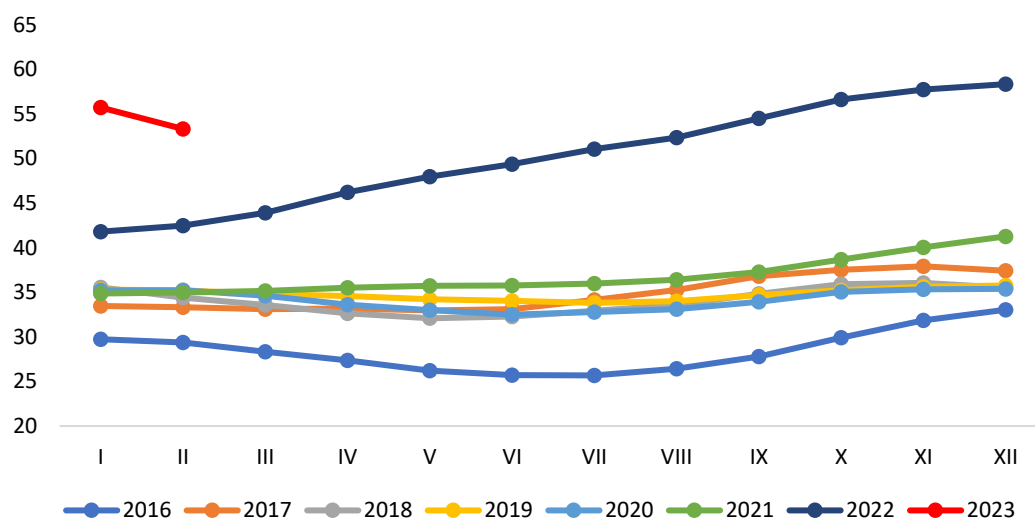


W lutym 2023 roku średnia cena mleka w Unii Europejskiej ukształtowała się na poziomie **53,33 EUR/100 kg** i była o 4,3% niższa niż w styczniu 2022 r., ale o 25,5% wyższa niż w lutym 2022 r.

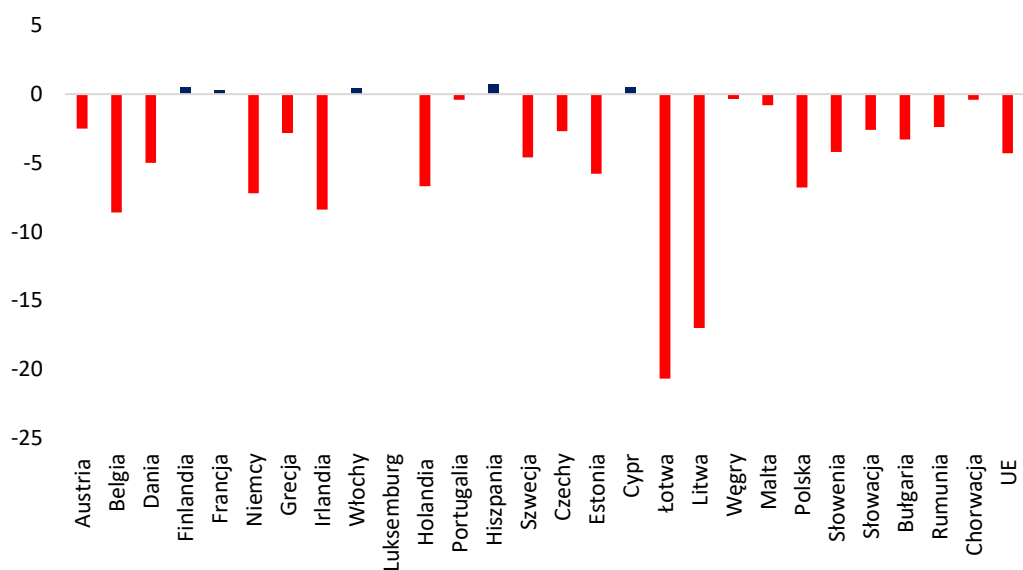
Cena w lutym



Cena mleka w UE



% zmiana ceny miesiąc do miesiąca



PRODUKCJA ARTYKUŁÓW MLECZARSKICH

POLSKA JEST DUŻYM PRODUCENTEM ARTYKUŁÓW MLECZARSKICH

PRODUKCJA

01

MLEKO PŁYNNNE

W lutym 2023 r. produkcja mleka płynnego wynosiła 275,2 mln litrów i była o 10,74% niższa niż przed miesiącem oraz o 5,46% niższa niż w lutym 2022 r.

W okresie styczeń – luty produkcja mleka płynnego wyniosła 583,5 mln litrów i była o 2,46% niższa niż w analogicznym okresie 2022 roku.

02

ŚMIETANA

Produkcja śmietany w lutym 2023 r. wynosiła 15,6 mln litrów i była o 0,6% niższa niż przed miesiącem oraz o 8,77% mniejsza niż przed rokiem.

W okresie dwóch miesięcy produkcja śmietany wyniosła 31,3 mln litrów i była o 9,8% niższa niż w analogicznym okresie 2022 roku.

03

JOGURT

W lutym 2023 r. wyprodukowano 29,2 mln litrów jogurtu i była o 3,0% niższa niż w poprzednim miesiącu, ale o 1,03% wyższa niż w lutym 2022 roku.

Od stycznia do lutego produkcja jogurtów wyniosła 59,3 mln litrów i była o 3,8% wyższa niż w tym samym okresie 2022 roku.

04

SERY TWAROGOWE

W lutym 2022 r. produkcja serów twarogowych wynosiła 42,3 tys. ton i była o 5,75% większa niż przed miesiącem oraz o 6,55% wyższa niż w analogicznym miesiącu 2022 roku.

W okresie styczeń – luty produkcja serów twarogowych wyniosła 82,3 tys. ton i była o 2,5% wyższa niż a analogicznym okresie 2022 roku.

05

SER PODPUSZCZKOWY DOJRZEWAJĄCY

W lutym 2023 r. wyprodukowano 28,0 tys. ton serów podpuszczkowych dojrzewających, tj. o 5,4% mniej niż w styczniu, ale o 4,47% więcej niż w lutym 2022 r.

Od stycznia do lutego wyprodukowano 57,6 tys. ton serów podpuszczkowych tj. o 1,95% więcej niż w tym samym czasie 2022 roku.

06

MASŁO

Produkcja masła w lutym 2023 r. ukształtowała się na poziomie 22,0 tys. ton i była o 12,0% niższa niż przed miesiącem, ale o 8,37% wyższa niż w analogicznym miesiącu 2022 roku.

W okresie dwóch miesięcy produkcja masła ukształtowała się na poziomie 47,0 tys. ton i była o 6,81% wyższa niż w analogicznym okresie 2022 roku.

07

ODTŁUSZCZONE MLEKO W PROSZKU

W lutym 2023 r. wyprodukowano 13,7 tys. ton OMP, tj. o 13,8% mniej niż w styczniu oraz o 7,43% mniej niż w analogicznym miesiącu 2022 roku.

W okresie styczeń – luty produkcja OMP wyniosła 29,6 tys. ton i była o 3,27% niższa niż w tym samym czasie 2022 roku.

08

PEŁNE MLEKO W PROSZKU

Produkcja PMP w lutym 2023 r. wynosiła 3,2 tys. ton i była o 3,22% wyższa niż miesiąc wcześniej, ale o 3,04% niższa niż w lutym 2022 roku.

W okresie dwóch miesięcy produkcja PMP wyniosła 6,3 tys. ton i była o 6,78% wyższa niż w analogicznym okresie 2022 roku.

CENY ARTYKUŁÓW MLECZARSKICH

Ceny większości podstawowych produktów mleczarskich w lutym 2022 roku były niższe niż w roku ubiegłym.

CENY W LUTYM

01

MASŁO

Za masło w blokach krajowi producenci w lutym 2023 r. otrzymywali cenę 25,10 zł/kg i była o 9,7% niższa niż w styczniu oraz o 5,2% niższa niż w lutym 2022 r.

W okresie dwóch miesięcy średnia cena masła w blokach wynosiła 26,45 zł/kg i była o 3,0% niższa niż w analogicznym okresie 2022 roku.

02

SERY PODPUSZCZKOWE

W lutym 2023 r. średnia cena serów podpuszczkowych dojrzewających wynosiła 22,63 zł/kg, tj. o 8,0% taniej niż przed miesiącem, ale o 11,1% drożej niż w lutym 2022 roku.

Od stycznia do lutego średnia cena serów wynosiła 23,62 zł/kg i była o 14,3% wyższa niż w tym samym czasie 2022 roku.

03

ODTŁUSZCZONE MLEKO W PROSZKU

W lutym 2023 r. cena OMP ukształtowała się na poziomie 12,65 zł/kg i była o 10,0% niższa niż w styczniu oraz o 18,0% niższa niż w analogicznym miesiącu 2022 roku.

W okresie styczeń – luty średnia cena OMP wynosiła 13,35 zł/kg i była o 12,7% niższa niż w analogicznym okresie 2022 roku.

DYNAMIKA ZMIAN CEN PRODUKTÓW MLECZARSKICH

27.03 – 02.04.2023

	[zł/kg]	różnica względem wcześniejszego:		
		roku [%]	miesiąca [%]	tygodnia [%]
Masło w blokach	22,08	-23,8	4,4	0,3
Masło konfekcjonowane	22,43	-26,1	-5,2	-1,3
OMP	12,04	-30,0	-0,4	-0,4
PMP	16,65	-20,7	-2,6	-2,1
Ser Edamski	22,79	12,8	-5,0	-4,7
Ser Gouda	23,66	14,6	-1,4	-1,0

03 – 09.04.2023

	[zł/kg]	różnica względem wcześniejszego:		
		roku [%]	miesiąca [%]	tygodnia [%]
Masło w blokach	22,08	-25,6	-0,2	0,0
Masło konfekcjonowane	22,00	-30,7	-5,8	-1,9
OMP	12,03	-31,0	-5,3	-0,1
PMP	16,95	-20,7	-0,4	1,8
Ser Edamski	21,99	6,2	-10,6	-3,5
Ser Gouda	23,05	11,1	-6,0	-2,6

10 – 16.04.2023

	[zł/kg]	różnica względem wcześniejszego:		
		roku [%]	miesiąca [%]	tygodnia [%]
Masło w blokach	22,06	-29,4	-1,0	-0,1
Masło konfekcjonowane	22,27	-31,3	-6,1	1,2
OMP	11,76	-35,0	-5,6	-2,3
PMP	16,54	-25,9	-3,7	-2,4
Ser Edamski	21,70	3,7	-12,5	-1,4
Ser Gouda	23,45	12,7	-5,3	1,7

17 – 23.04.2023

	[zł/kg]	różnica względem wcześniejszego:		
		roku [%]	miesiąca [%]	tygodnia [%]
Masło w blokach	21,13	-32,1	-4,0	-4,2
Masło konfekcjonowane	21,67	-33,4	-4,6	-2,7
OMP	11,54	-36,2	-4,6	-1,9
PMP	15,9	-28,6	-6,5	-3,8
Ser Edamski	20,22	-4,5	-15,4	-6,8
Ser Gouda	21,69	4,1	-9,3	-7,5

CENY NA RYNKACH ZAGRANICZNYCH

MASŁO

W dniu 21 kwietnia 2023 roku w Stanach Zjednoczonych cena masła ukształtowała się na poziomie 5 291 USD/t i była o 3,0% wyższa niż w poprzednim tygodniu oraz o 2,0% wyższa niż przed miesiącem. W relacji rocznej masło było o 10,0% tańsze.

W dniu 18 kwietnia 2023 roku na GDT cena masła wynosiła 4 821 USD/t i była o 5,0% wyższa niż w poprzednim notowaniu oraz o 1,5% wyższa niż przed miesiącem. W porównaniu z cenami sprzed roku masło było o 27,0% tańsze.

ODTŁUSZCZONE MLEKO W PROSZKU

W USA, 21 kwietnia 2023 r., cena OMP wynosiła 2 524 USD/t i była o 1,0% wyższa niż w poprzednim notowaniu, ale o 2,0% niższa niż przed miesiącem. OMP było o 37,0% tańsze niż w kwietniu 2022 roku.

Na GDT w dniu 18 kwietnia 2023 r. odtłuszczone mleko w proszku zbywano po cenie 2 776 USD/t, tj. o 8,0% więcej niż w poprzednim notowaniu oraz o 5,0% drożej niż przed miesiącem. W porównaniu z cenami sprzed roku OMP było o 37,0% tańsze.

PEŁNE MLEKO W PROSZKU

W dniu 21 kwietnia 2023 roku w USA pełne mleko w proszku zbywano po 4 630 USD/t, tj. tak samo jak w poprzednim notowaniu, ale o 2,0% taniej niż w marcu 2023 r. Pełne mleko w proszku było o 7,0% tańsze niż w kwietniu 2022 roku.

W dniu 18 kwietnia 2023 r. na Global Dairy Trade pełne mleko w proszku zbywano po cenie 3 089 USD/t, tj. o 1,0% drożej niż w poprzednim notowaniu, ale o 4,0% taniej niż przed miesiącem. W porównaniu z cenami sprzed roku pełne mleko w proszku było o 27,0% tańsze.

SER CHEDDAR

W Stanach Zjednoczonych 21 kwietnia 2023 r. cena sera Cheddar osiągnęła poziom 3 858 USD/t i była o 1,0% niższa niż w poprzednim notowaniu oraz o 17,0% niższa niż w marcu 2023 r. W porównaniu z cenami sprzed roku, ser Cheddar był o 27,0% tańszy.

W dniu 18 kwietnia 2023 r. na GDT cena sera Cheddar ukształtowała się na poziomie 4 411 USD/t i była o 6,0% wyższa niż w poprzednim notowaniu oraz o 9,0% wyższa niż miesiąc wcześniej. W porównaniu z cenami sprzed roku ser Cheddar był o 29,0% tańszy.

AKTUALNOŚCI

Aktualności z rynku mleka są również publikowane na stronie www.pfhb.pl

POMOC KRAJOWA DLA PRODUCENTÓW PSZENICY LUB KUKURYDZY

Agencja Restrukturyzacji i Modernizacji Rolnictwa rozpoczęła nabór wniosków o pomoc finansową dla producentów pszenicy lub kukurydzy, którzy ponieśli straty spowodowane agresją Federacji Rosyjskiej na Ukrainę.

O wsparcie mogą ubiegać się rolnicy, którzy:

1. mają nadany numer identyfikacyjny w trybie przepisów o krajowym systemie ewidencji producentów, ewidencji gospodarstw rolnych oraz ewidencji wniosków o przyznanie płatności;
2. działają jako mikro-, małe albo średnie przedsiębiorstwo;
3. w wyniku agresji Federacji Rosyjskiej na Ukrainę ponieśli dodatkowe koszty ze względu na brak stabilizacji na rynku pszenicy lub kukurydzy;
4. w 2022 r. złożyli wniosek o przyznanie płatności w ramach systemów wsparcia bezpośredniego.

Wnioski można składać do 30 czerwca 2023 r. w biurach powiatowych ARiMR właściwych ze względu na miejsce zamieszkania albo siedzibę producenta rolnego. Można to zrobić:

- bezpośrednio w kancelarii biura powiatowego;
- za pośrednictwem platformy [ePUAP](#);
- za pośrednictwem usługi mObywatel na stronie [gov.pl](#);
- rejestrowaną przesyłką pocztową.

Do wniosku należy dołączyć kopie faktur VAT lub ich duplikaty potwierdzające sprzedaż pszenicy lub kukurydzy w okresie od 15 grudnia 2022 r. do 31 maja 2023 r. podmiotom prowadzącym działalność w zakresie obrotu, skupu lub przetwórstwa zbóż.

WYSOKOŚĆ POMOCY NIE MOŻE PRZEKROCZYĆ:

1. iloczynu stawki pomocy i powierzchni upraw pszenicy lub kukurydzy, do której producent rolny otrzymał płatności w rozumieniu przepisów o płatnościach w ramach systemów wsparcia bezpośredniego za 2022 r., jednak nie więcej niż 50 ha;
2. iloczynu stawki pomocy, liczby 1,665 i powierzchni upraw pszenicy lub kukurydzy stanowiącej iloraz liczby ton pszenicy lub liczby ton kukurydzy wynikającej z załączonych faktur, i liczby:
 - a) 5,5 – w przypadku pszenicy,
 - b) 7 – w przypadku kukurydzy.

WYSOKOŚĆ STAWEK, O KTÓRYCH MOWA POWYŻEJ, WYNOSI:

1. 825 zł na 1 ha powierzchni upraw pszenicy położonych w województwie lubelskim i podkarpackim;
2. 1050 zł na 1 ha powierzchni upraw kukurydzy położonych w województwie lubelskim i podkarpackim;
3. 660 zł na 1 ha powierzchni upraw pszenicy położonych w województwie małopolskim, mazowieckim, świętokrzyskim i podlaskim;
4. 840 zł na 1 ha powierzchni upraw kukurydzy położonych w województwie małopolskim, mazowieckim, świętokrzyskim i podlaskim;
5. 495 zł na 1 ha powierzchni upraw pszenicy położonych w województwach innych niż wymienione w pkt 1) i 3);
6. 630 zł na 1 ha powierzchni upraw kukurydzy położonych w województwach innych niż wymienione w pkt 2) i 4).

WZROST NA GDT

Od wielu notowań na platformie GDT utrzymywał się trend spadkowy, który delikatnie wyhamował podczas ostatniej aukcji. Druga aukcja w kwietniu 2023 roku zakończyła się wzrostem indeksu o 3,2%. Średnia cena ukształtowała się na poziomie 3 362 USD.

Dodatni indeks przełożył się na wzrost notowań wszystkich oferowanych kategorii produktów mleczarskich. Największe wzrosty odnotowano w przypadku odtłuszczonego mleka w proszku oraz sera Cheddar.

Wyniki ostatniej sesji w dniu 18 kwietnia 2023 roku:

- ✓ Odtłuszczone mleko w proszku +7,0% - cena 2 776 USD/t
- ✓ Ser Cheddar +5,7% - cena 4 411 USD/t
- ✓ Masło +4,9% - cena 4 821 USD/t
- ✓ Bezwodny tłuszcz mleczny +4,7% - cena 4 981 USD/t
- ✓ Pełne mleko w proszku +1,0% - cena 3 089 USD/t
- ✓ Laktoza – nie była oferowana
- ✓ Maślanka w proszku – nie była oferowana
- ✓ Serwatka w proszku – nie była oferowana

W Polsce ceny surowca utrzymywały w 2022 roku trend wzrostowy, jednak od początku bieżącego roku następuję korekta cenowa surowca.

TRWA NABÓR WNIOSKÓW NA EKOSCHEMATY

Od 15 marca 2023 r. można składać wnioski o przyznanie płatności m.in. w ramach ekoschematów powierzchniowych. Jest to pierwszy nabór w ramach Planu Strategicznego dla Wspólnej Polityki Rolnej na lata 2023-2027. Zachęcamy rolników do wnioskowania o płatności.

Wniosek należy złożyć do Agencji Restrukturyzacji i Modernizacji Rolnictwa, wyłącznie w postaci elektronicznej w aplikacji eWniosekPlus, za pośrednictwem Platformy Usług Elektronicznych (PUE), na stronie: <https://www.gov.pl/web/arimr>.

W aplikacji eWniosekPlus w ramach ekoschematów powierzchniowych można zawniekskować o przyznanie płatności do:

- obszarów z roślinami miododajnymi;
- rolnictwa węglowego i zarządzania składnikami odżywczymi – 8 praktyk:
 1. ekstensywne użytkowanie TUZ z obsadą zwierząt;
 2. międzyplony ozime/wsiewki śródplonowe;
 3. opracowanie i przestrzeganie planu nawożenia – wariant podstawowy i wariant z wapnowaniem;
 4. zróżnicowana struktura upraw;
 5. wymieszanie obornika na gruntach ornych w ciągu 12 godzin od aplikacji;
 6. stosowanie płynnych nawozów naturalnych innymi metodami niż rozbryzgowo;
 7. uproszczone systemy uprawy;
 8. wymieszanie słomy z glebą;
- retencjonowania wody na trwałych użytkach zielonych;
- integrowanej produkcji roślin;
- biologicznej ochrony upraw.

Podstawowy termin składania wniosków upłyne 15 maja 2023 r.

Kto złoży wniosek po tym terminie – jednak nie później niż do 9 czerwca 2023 r. – musi pamiętać, że należne płatności będą mu pomniejszone o 1 proc. za każdy roboczy dzień opóźnienia.

Podstawowy termin na wprowadzenie zmian we wniosku upłyne 31 maja 2023 r.

Zmiany wniosku o przyznanie płatności można dokonać również w terminie do 15 września 2023 r., w przypadku gdy Agencja poinformuje beneficjenta o nieprawidłowościach wykrytych w ramach kontroli administracyjnych lub systemu monitorowania obszarów.

W tym roku po raz pierwszy kampania przyjmowania wniosków będzie przebiegała według nowych zasad, wynikających z Planu Strategicznego Wspólnej Polityki Rolnej na lata 2023-2027. Dlatego Ośrodki Doradztwa Rolniczego oraz biura powiatowe ARiMR będą pomagać rolnikom w wypełnianiu wniosków o przyznanie płatności na rok 2023, m.in. w ramach ekoschematów powierzchniowych.

DOPLATY BEZPOŚREDNIE I OBSZAROWE Z PROW ZA 2022 ROK

Agencja Restrukturyzacji i Modernizacji Rolnictwa przekazuje na konta rolników płatności bezpośrednie i obszarowe z PROW w ramach kampanii za 2022 rok. Zaliczki zostały zrealizowane w ubiegłym roku, teraz trwają wypłaty końcowe. W sumie z tytułu dopłat bezpośrednich i płatności obszarowych za 2022 rok na konta rolników trafiło dotychczas 18,57 mld zł.

Od 17 października do 30 listopada 2022 r. ARiMR wypłacała zaliczki, na najwyższym dopuszczonym w Unii Europejskiej poziomie. W tym okresie rolnikom przekazano ponad 12,92 mld zł, tj. 10,78 mld zł w ramach płatności bezpośrednich i ponad 2,14 mld zł płatności obszarowych z PROW.

Od 1 grudnia 2022 r. trwa realizacja wypłat końcowych. Do tej pory z tego tytułu na konta beneficjentów trafiło ponad 5,65 mld zł – 4,98 mld zł w ramach płatności bezpośrednich i 675 mln zł w postaci płatności obszarowych.

W 2022 roku złożono 1,265 mln wniosków o przyznanie dopłat bezpośrednich. Pula środków na ten cel to ok. 16,96 mld zł. Dotychczas rolnikom wypłacono blisko 15,76 mld zł.

Czas na realizację płatności w ramach tej kampanii mija 30 czerwca 2023 roku.

Warto, by oczekujący na pieniądze z tego tytułu upewnili się, że biura powiatowe Agencji mają właściwe dane dotyczące numerów ich kont bankowych. Jeżeli rachunek będzie nieaktywny, środków nie uda się przekazać.

DOROTA GRABARCZYK
D.GRABARCZYK@PFHB.PL