

Rynek Mleka III/2019



Spis treści

Pogłowie bydła

Skup mleka

Ceny skupu mleka

Produkcja artykułów mleczarskich

Ceny artykułów mleczarskich

Handel zagraniczny

Pogłowie bydła

Populacja bydła w grudniu 2018 roku wynosiła 6 183,9 tys. sztuk i była o 2,4% tj. o 147,6 tys. szt. wyższa niż przed rokiem, ale o 0,3% niższa niż w czerwcu 2018 r. (o 18,1 tys. sztuk). Pogłowie cieląt do 1 roku obniżyło się o 0,2% w porównaniu z grudniem 2017 r., a w porównaniu do czerwca 2018 r. wzrosło o 1,4% i osiągnęło poziom 1 709,4 tys. sztuk. Liczba młodego bydła w wieku 1-2 lata zwiększyła się o 3,4% w porównaniu ze stanem w roku ubiegłym, a w porównaniu z czerwcem populacja spadła o 0,1% i osiągnęła poziom 1 731,7 tys. sztuk. Również pogłowie krów wzrosło o 3,3% w porównaniu z grudniem 2017 r., ale spadło o 0,5% porównując z czerwcem 2017 r. osiągając poziom 2 417,4 tys. sztuk.

W strukturze stada bydła ogółem udział poszczególnych grup wiekowo-użytkowych w grudniu 2018 r. wynosił: cielęta w wieku poniżej 1 roku (27,6%), młode bydło hodowlane i rzeźne w wieku 1-2 lat (28%), krowy (39,1%), pozostałe bydło dorosłe hodowlane i rzeźne w wieku 2 lat i więcej (5,3%).

Pogłowie krów mlecznych na koniec 2018 roku wynosiło 2 214 tys. sztuk.

Polska	2 214 084
Dolnośląskie	25 448
Kujawsko-pomorskie	149 895
Lubelskie	124 432
Lubuskie	13 972
Łódzkie	175 375
Małopolskie	79 314
Mazowieckie	503 899
Opolskie	40 752
Podkarpackie	40 068
Podlaskie	442 848
Pomorskie	59 552
Śląskie	42 039
Świętokrzyskie	48 749
Warmińsko-mazurskie	174 835
Wielkopolskie	269 382
Zachodniopomorskie	23 522

Pogłowie krów mlecznych
w województwach XII 2018 (tys. szt.);

Źródło: GUS

Wyszczególnienie	XII 2018 w tys. szt.	XII 2017 =100	VI 2018 =100
Bydło	6 183,3	102,4	99,7
Cięła w wieku poniżej 1 roku	1 709,4	99,8	101,4
Młode bydło w wieku 1–2 lat	1 731,7	103,8	99,9
Bydło w wieku 2 lat i więcej	2 742,3	103,3	98,6
w tym krowy	2 417,4	103,3	99,5

Pogłowie bydła w grudniu 2018 r.; Źródło: GUS

Rok		Krowy ogółem	Krowy pozostałe	Krowy mleczne
2010	VI	2656	118	2538
	XII	2636	107	2529
2011	VI	2626	153	2473
	XII	2568	122	2446
2012	VI	2578	137	2441
	XII	2469	123	2346
2013	VI	2531	170	2361
	XII	2442	143	2299
2014	VI	2479	169	2310
	XII	2403	155	2248
2015	VI	2445	166	2279
	XII	2303	169	2134
2016	VI	2332	186	2146
	XII	2304	174	2130
2017	VI	2374	220	2154
	XII	2341	188	2153
2018	VI	2429	196	2233
	XII	2417	203	2214
2019^{a)}	VI	2395	190	2205

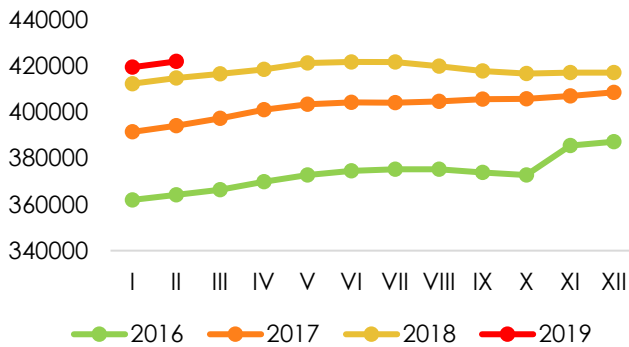
Pogłowie krów w Polsce w tys. sztuk *Prognozy IERiGŻ-PIB; Źródło: Dane GUS, IERiGŻ-PIB

Wyszczególnienie	2015	2016	2017	Wskaźniki dynamiki			
				2015	2016	2017	
				Rok poprzedni = 100		2015 = 100	
UE-15	18 376,8	18 363,7	18 189,2	101,1	99,9	99,0	99,0
UE-13	5 218,0	5 161,1	5 122,2	96,9	98,9	99,2	98,2
w tym Polska	2 134,1	2 129,9	2 152,9	94,9	99,8	101,1	100,9
UE-28	23 594,8	23 524,8	23 311,4	100,2	99,7	99,1	98,8

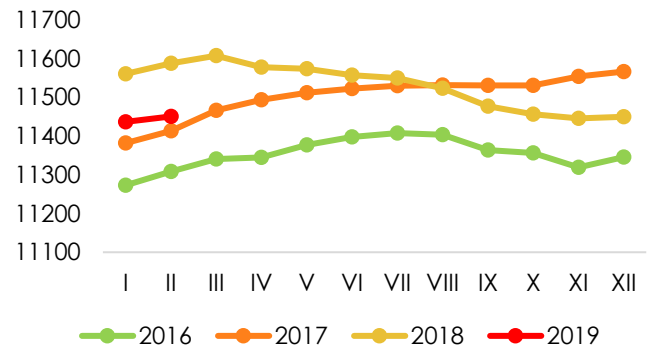
Pogłowie krów mlecznych w Unii Europejskiej tys. sztuk (XII); Źródło: Dane GUS, IERiGŻ-PIB

Ocena użytkowości 2018

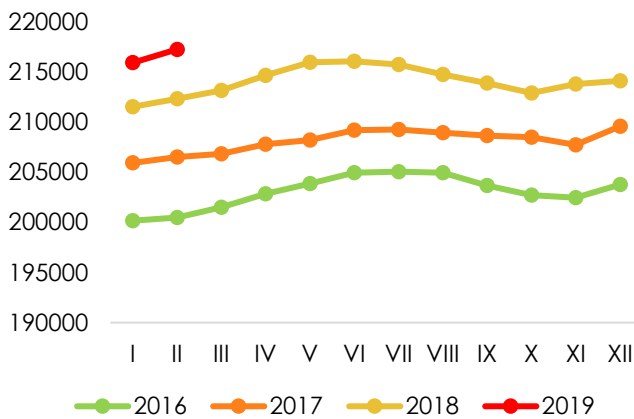
RO Parzniew - krowy



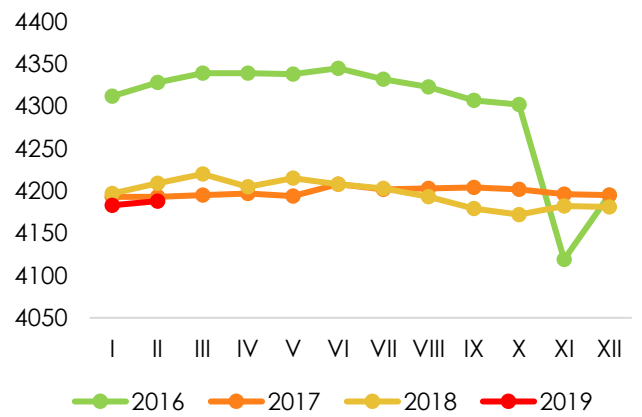
RO Parzniew - stada



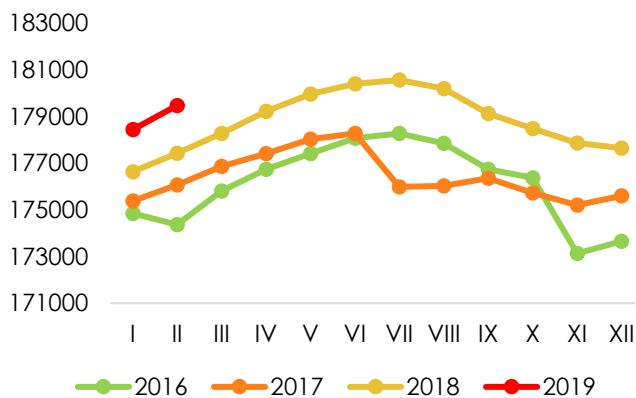
RO Poznań - krowy



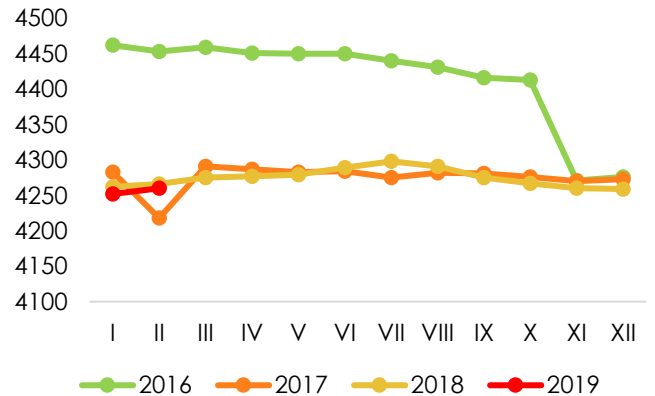
RO Poznań - stada



RO Bydgoszcz - krowy



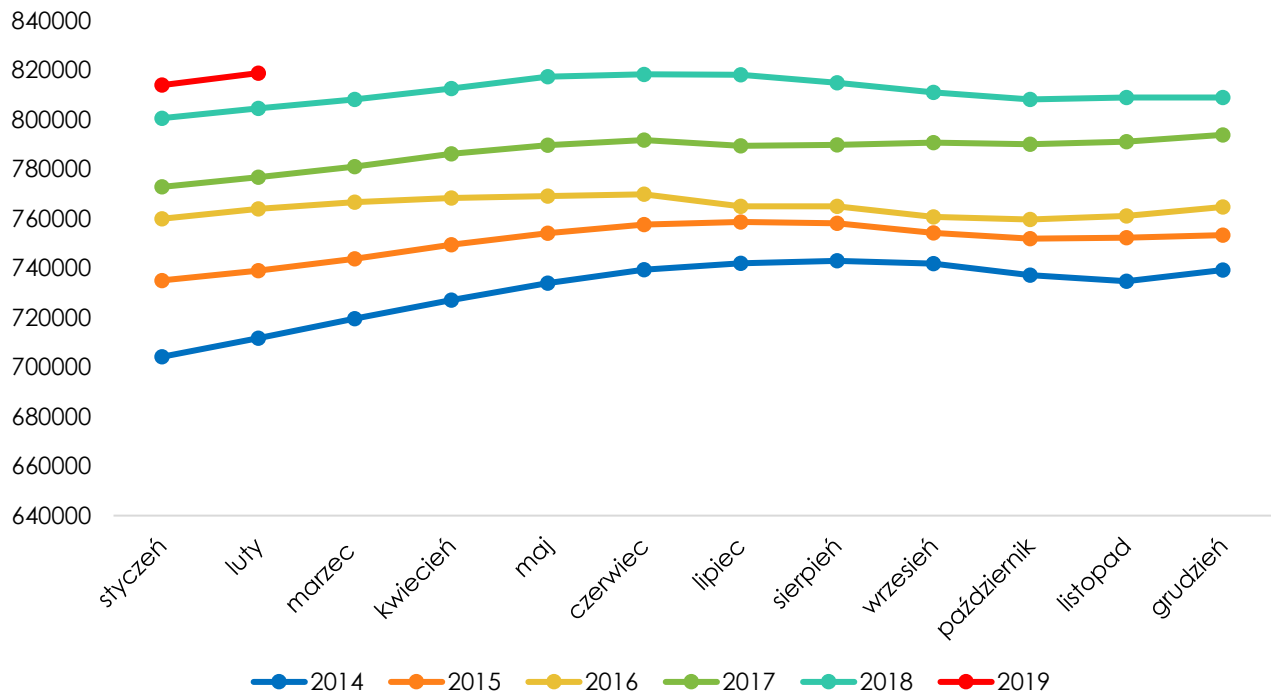
RO Bydgoszcz - stada



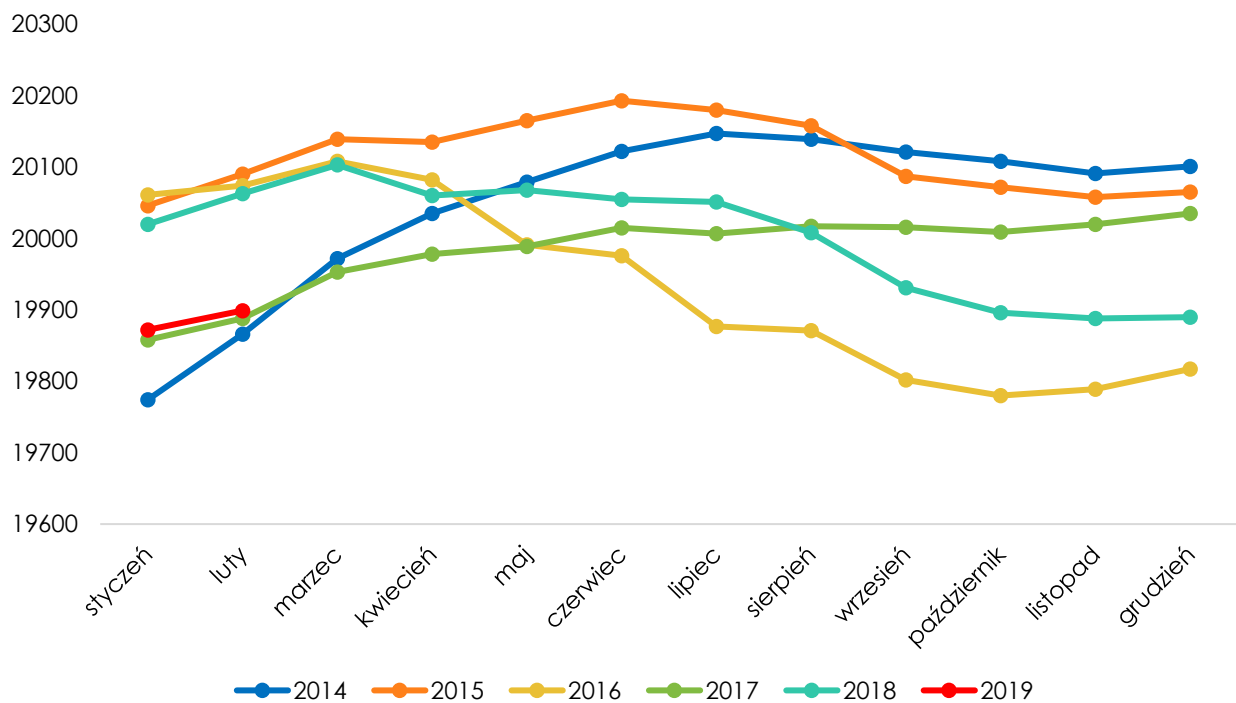
Źródło: Dane PFHBiPM

Ocena użytkowości 2014–2019

Krowy



Stada



Źródło: Dane PFHBiPM

Skup mleka

Skup mleka w lutym
wyniósł **917,8 mln l** (GUS)



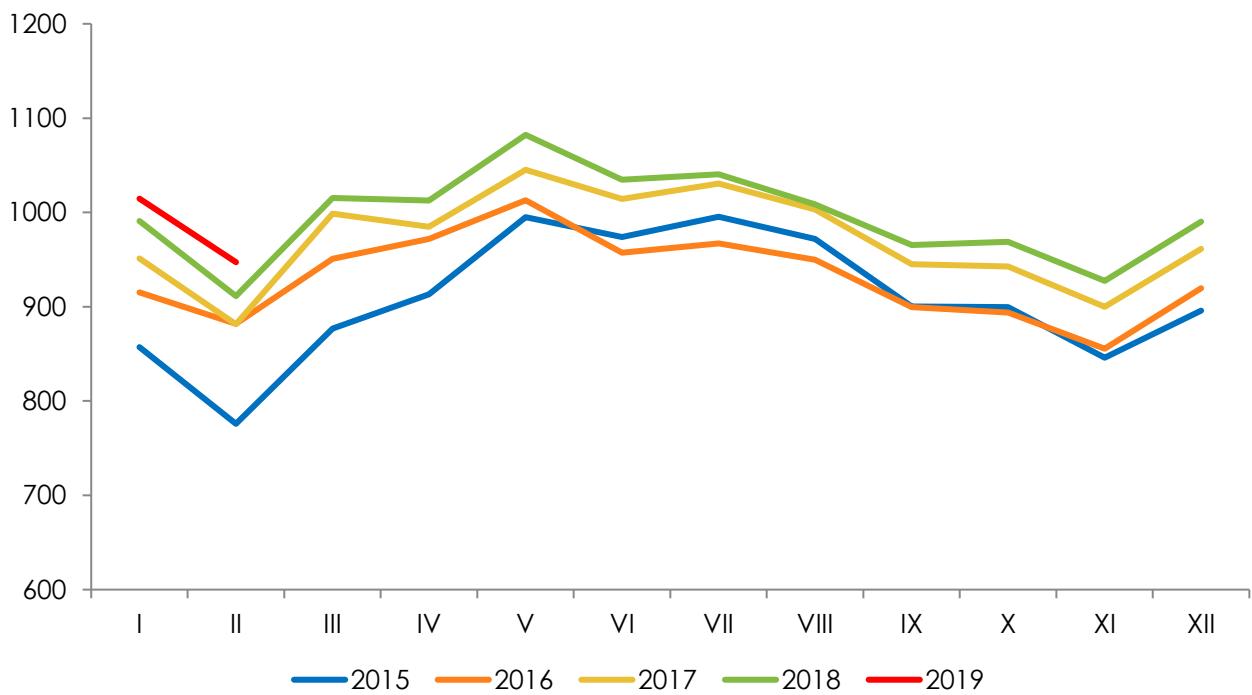
W porównaniu
ze styczniem 2019 r.

6,7%



W porównaniu
z lutym 2018 r.

3,9%



Skup mleka w Polsce w latach 2015–2019 (mln kg)

województwo	wg siedziby jednostki skupującej	wg siedziby producenta	różnica w ilościach skupionego mleka	różnica [%]
Polska	1 900 911	1 900 911	x	x
dolnośląskie	8 280	26 171	-17 891	-68,4%
kujawsko-pomorskie	78 416	135 368	-56 952	-42,1%
lubelskie	116 350	95 753	20 597	21,5%
lubuskie	33 975	11 290	22 685	200,9%
łódzkie	131 436	138 759	-7 323	-5,3%
małopolskie	22 407	20 430	1 977	9,7%
mazowieckie	357 822	412 463	-54 641	-13,2%
opolskie	36 061	43 169	-7 108	-16,5%
podkarpackie	9 485	18 004	-8 519	-47,3%
podlaskie	688 398	424 188	264 210	62,3%
pomorskie	22 633	52 271	-29 638	-56,7%
śląskie	32 129	40 611	-8 482	-20,9%
świętokrzyskie	54 131	29 353	24 778	84,4%
warmińsko-mazurskie	48 879	136 441	-87 562	-64,2%
wielkopolskie	253 042	297 651	-44 609	-15%
zachodniopomorskie	7 467	18 989	-11 522	-60,7%

Zestawienie ilości skupionego mleka w okresie styczeń – lutym 2019 r. w tys. litrów;

Źródło: PIM

W okresie styczeń – luty 2019 roku najwięcej mleka ubyło z województw: warmińsko-mazurskiego (87,6 mln l), kujawsko – pomorskiego (57 mln l), mazowieckiego (54,6 mln l) oraz wielkopolskiego (44,6 mln l). Z innych województw mleko trafiało głównie do województwa podlaskiego 264,2 mln l.

Skup mleka w Unii Europejskiej

W styczniu 2019 roku do mleczarni w UE – 28 trafiło 12 497 mln litrów mleka.

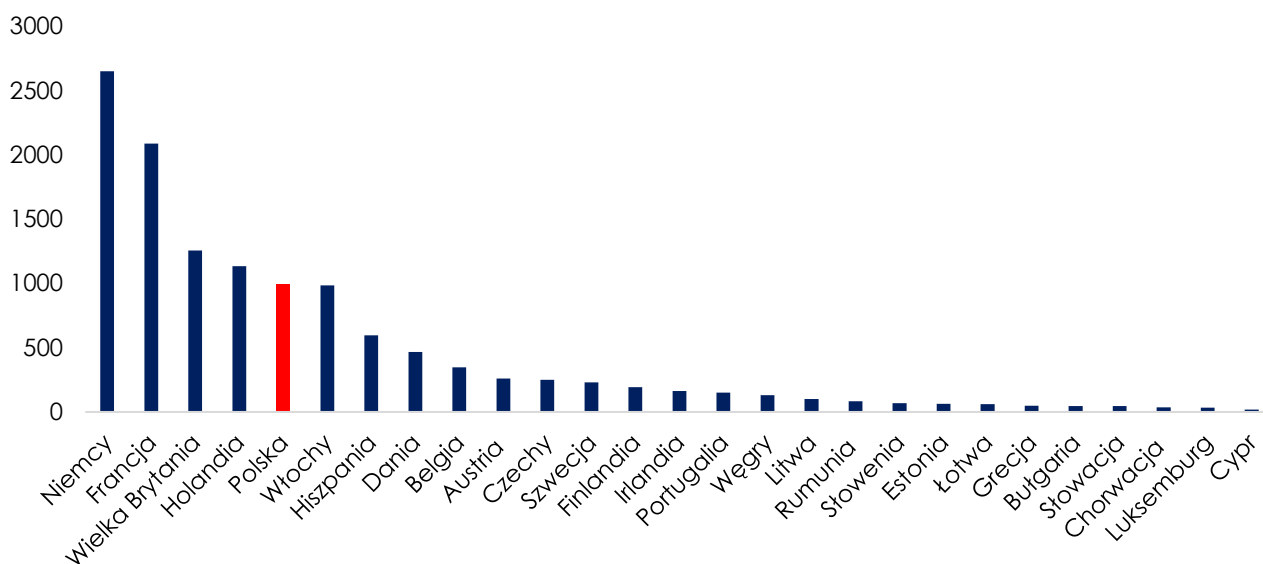


1,7% niż rok wcześniej

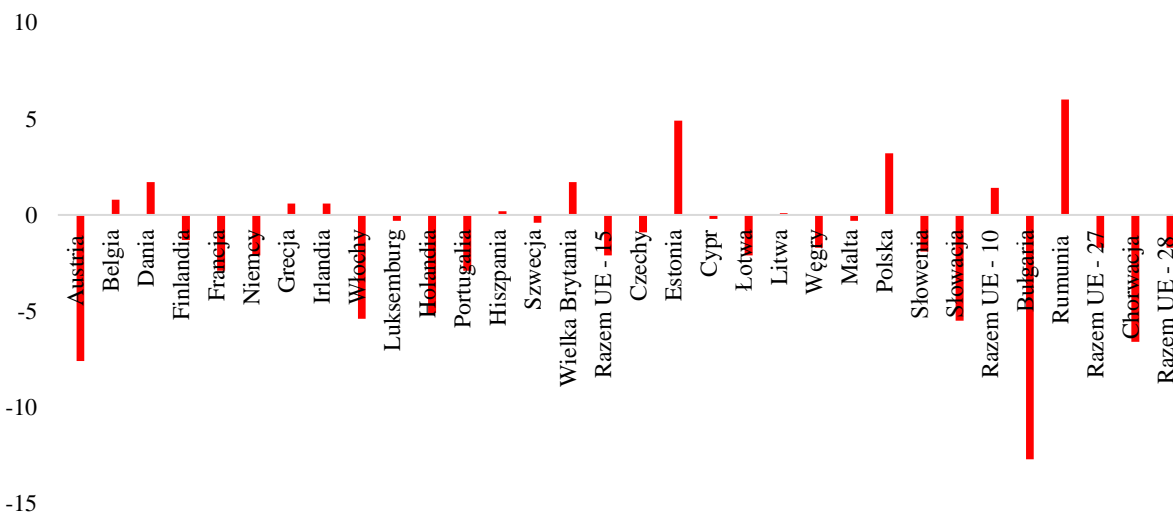


2,1% niż przed miesiącem

Sześciu największych producentów (Niemcy, Francja, Wielka Brytania, Holandia, Polska oraz Włochy) skupiło w analizowanym miesiącu łącznie 9 101,1 mln litrów mleka, tj. o 2% mniej niż w styczniu 2018 r., stanowi to 72,8% całego mleka skupionego w UE.



Zmiana r/rw %



Ceny mleka w skupie

Utrzymująca się w II półroczu 2018 roku tendencja wzrostowa ceny mleka została wyhamowana w pierwszych miesiącach bieżącego roku.

Według danych Głównego Urzędu Statystycznego w lutym 2019 r. średnia cena mleka w skupie wynosiła 138,13 zł/hl i była o 1,9% niższa niż w styczniu 2019 r., ale o 2,1% wyższa niż w analogicznym miesiącu 2018 roku.

Ceny w lutym 2019 r. w porównaniu ze styczniem 2019 r.

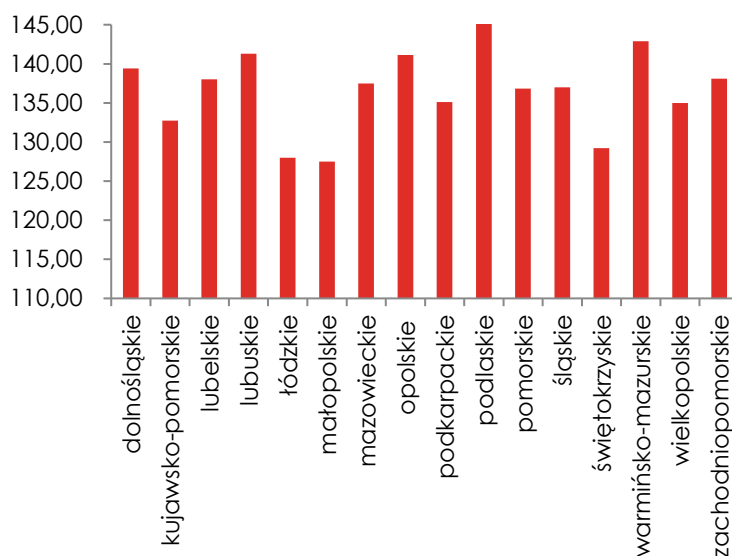
1,9%

W porównaniu ze styczniem 2018 roku

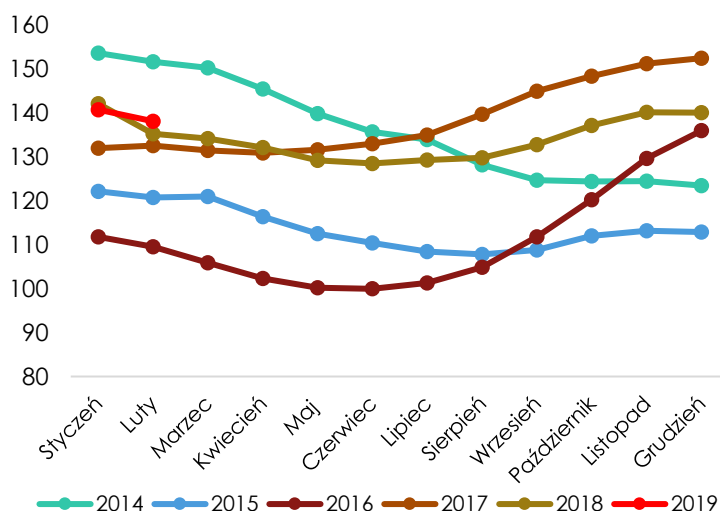
2,1%

Zróznicowanie cen netto skupu mleka jest bardzo wyraźne w województwach.

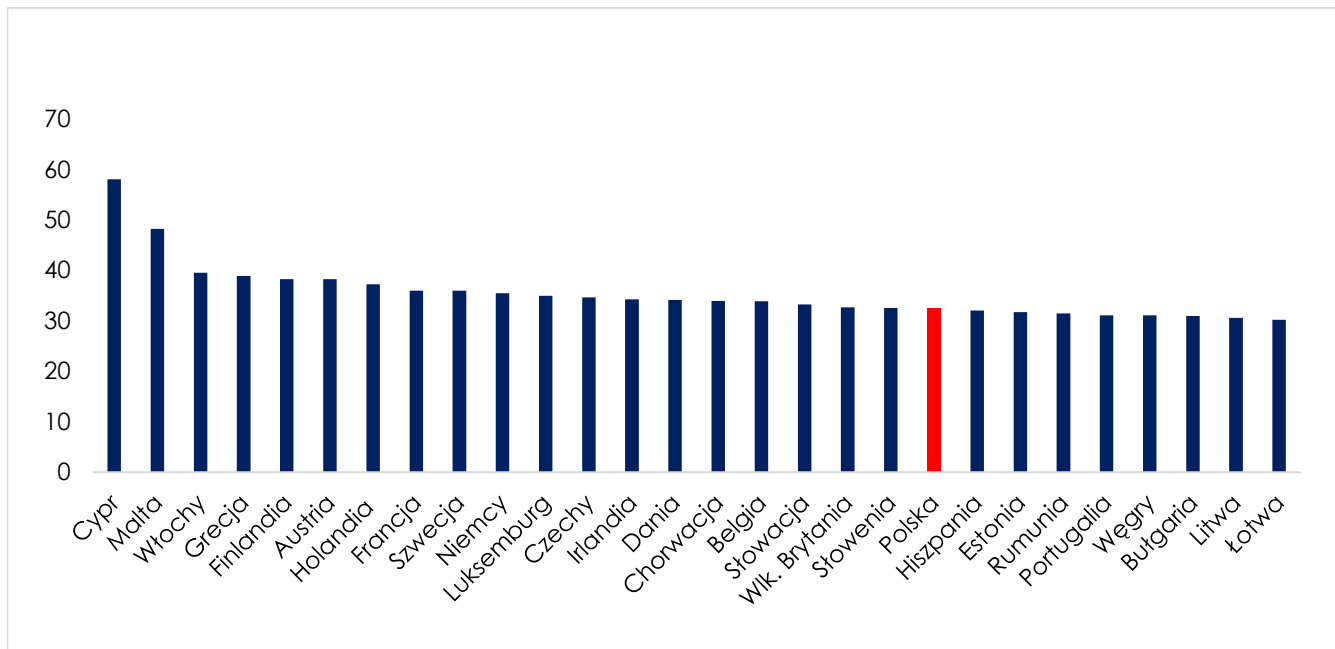
W lutym 2019 roku najniższą cenę otrzymywali producenci z województw: małopolskiego – 127,51 zł/hl, łódzkiego – 128 zł/hl, świętokrzyskiego – 129,22 zł/hl. Natomiast najwyższa cena mleka była wypłacana w województwach: podlaskim – 145,69 zł/hl, warmińsko-mazurskim – 142,89 zł/hl, oraz lubuskim – 141,29 zł/hl.



Ceny w Polsce w latach 2014–2019 zł/hl



Cena skupu mleka w Unii Europejskiej



Średnia cena mleka w styczniu 2019 r.

35,03

1,4% mniej niż przed miesiącem

EUR/100 kg

1,5% mniej niż w styczniu 2018 roku

Firma	Kraj	VI 18	VII 18	VIII 18	IX 18	X 18	XI 18	XII 18	I 19
Belgomilk (Milco-bel)	Belgia	32,72	33,22	33,97	34,72	34,72	34,72	33,72	32,72
Alois Muller	Niemcy	30,73	31,72	31,72	32,96	33,95	34,45	34,45	31,97
DMK	Niemcy	31,93	33,07	34,08	34,59	34,59	34,59	33,6	32,72
Arla Foods Denmark	Dania	31,58	33,36	34,33	34,31	35,19	35,18	34,18	32,68
Valio	Finlandia	34,9	34,9	34,9	34,9	34,9	34,9	34,9	35,1
Savencia	Francja	32,51	34,94	34,94	33,49	34,9	34,12	34,12	35,09
Danone	Francja	33,2	37,13	37,39	37,55	34,1	33,66	32,64	34,21
Lactalis	Francja	32,66	34,35	34,83	35,32	35,57	35,57	35,57	34,89
Sodiaal	Francja	34,08	35,05	36,51	36,51	36,51	35,05	34,08	35,11
Dairy Crest Davidstow	W. Brytania	28,23	31,13	33,05	35,02	35,97	36,03	34,83	33,64
Dairygold	Irlandia	32,3	32,3	32,3	32,3	32,3	32,3	32,3	32,3
Glanbia	Irlandia	32,09	32,14	32,21	32,21	32,21	32,06	32,06	32,06
Kerry	Irlandia	32,43	33,43	33,43	33,43	33,43	33,43	33,43	32,51
Granarolo	Włochy	37,85	37,87	37,87	37,87	37,87	37,87	37,87	37,87
Friesland - Campina	Holandia	33,75	35,21	35,21	36,42	37,39	36,67	36,67	35,72
ŚREDNIA		32,71	33,96	34,37	34,69	34,82	34,66	34,29	33,85
Fonterra	NZ	31,29	31,34	30,94	28,7	27,87	29,22	29,4	29,99
USA	US	33,19	30,74	32,91	34,85	34,2	32,22	30,72	31,02

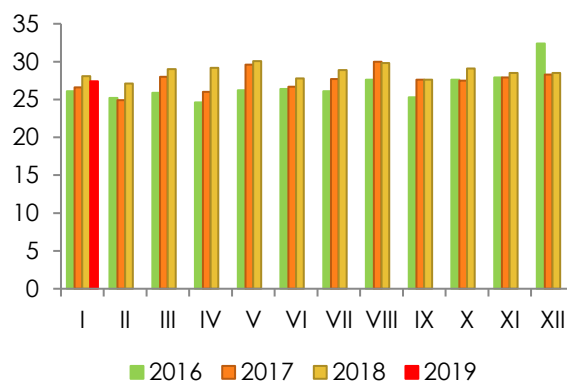
Produkcja artykułów mleczarskich

W styczniu bieżącego roku produkcja mleka płynnego, łącznie z mlekiem przetworzonym wyniosła 268 mln litrów, tj. o 1,5% mniej niż w grudniu 2018 roku oraz o 2,4% mniej w analogicznym okresie 2018 roku.

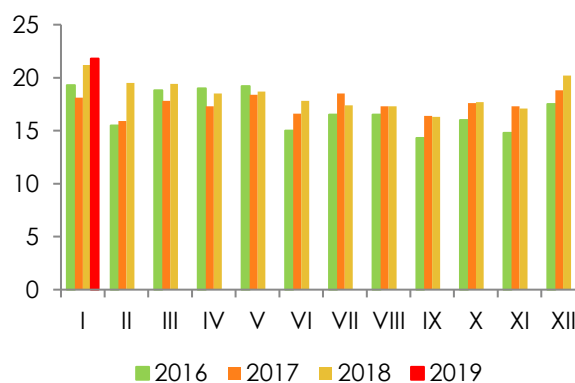
W pierwszym miesiącu 2019 r. wyprodukowano 27,4 tys. ton serów podpuszczkowych dojrzewających i było to o 2,5% mniej niż w roku 2018.

Według danych Głównego Urzędu Statystycznego łączna produkcja masła w styczniu bieżącego roku osiągnęła poziom 21,8 tys. ton, tj. o 2,8% więcej niż w analogicznym okresie 2018 roku.

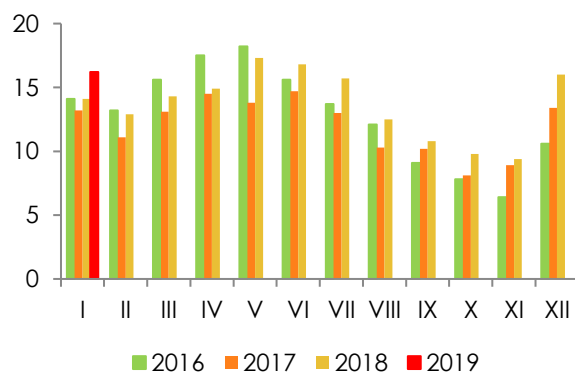
W pierwszym miesiącu 2019 r. zwiększono produkcję odtłuszczonego mleka w proszku o 14,9% w porównaniu z analogicznym okresem 2018 r tj. do 16,2 tys. ton. Natomiast produkcja pełnego mleka w proszku zmalała w porównaniu z rokiem 2018 o 28,1% i ukształtowała się na poziomie 2,3 tys. ton.



Sery podpuszczkowe



Masło



Odtłuszczone mleko w proszku

Produkcja w styczniu 2019 r.

Sery podpuszczkowe

27,4 tys. t

○ 3,9% mniej niż przed miesiącem oraz o 2,5% mniej niż w analogicznym miesiącu 2018 roku

Mleko płynne

268,0 mln l

○ 1,5% mniej niż miesiąc wcześniej oraz o 2,4% mniej niż w styczniu 2018 roku

Sery twarogowe

39,6 tys. t

○ 11,9% więcej niż w grudniu 2018 r. i o 4,2% więcej niż w styczniu 2018 roku

Odtłuszczone mleko w proszku

16,2 tys. t

○ 1,3% więcej niż przed miesiącem oraz o 14,9% więcej niż w analogicznym miesiącu 2018 roku

Śmietana

14,5 mln l

○ 17,1% mniej niż przed miesiącem oraz o 8,2% mniej niż w tym samym miesiącu 2018 roku

Pełne mleko w proszku

2,3 tys. t

○ 28,1% mniej niż w analogicznym miesiącu 2018 roku.

Masło

21,8 tys. t

○ 7,8% więcej niż w grudniu 2018 r. oraz o 2,8% więcej niż w 2018 roku

Jogurtu

30,0 mln l

○ 37,6% więcej niż przed miesiącem oraz o 0,3% więcej niż w analogicznym miesiącu 2018 roku

Serwatka

137,2 tys. t

○ 11,8% więcej w porównaniu z analogicznym miesiącem 2018 roku

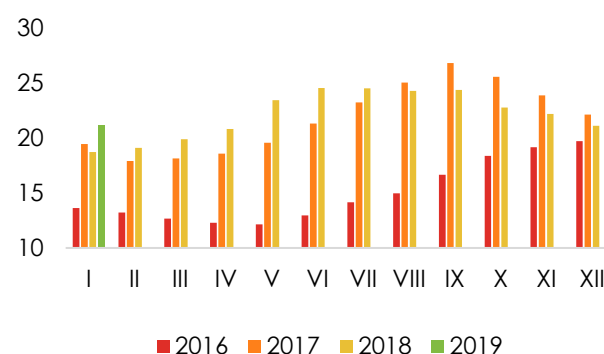
Ceny artykułów mleczarskich

W styczniu cena masła w blokach ukształtowała się na poziomie 21,17 zł/kg i była o 0,3% wyższa niż w grudniu 2018 roku oraz o 13% wyższa niż w analogicznym miesiącu 2018 roku.

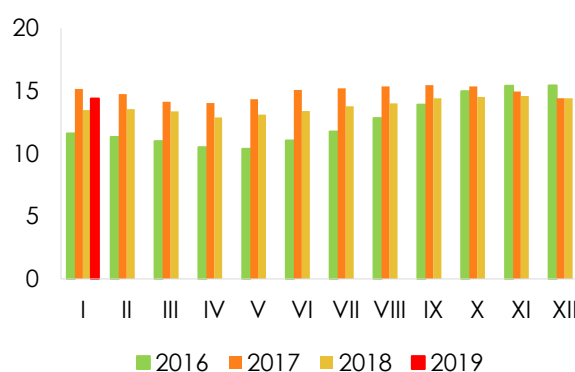
Za ser Gouda w pierwszym miesiącu 2019 r. przetwórcy otrzymywali 14,39 zł/kg tj. o 0,1% mniej niż miesiąc wcześniej, ale o 6,8% więcej niż w styczniu 2018 roku.

Cena odtłuszczonego mleka w proszku w styczniu ukształtowała się na poziomie 7,19 zł/kg tj. o 1,3% więcej niż w poprzednim miesiącu oraz o 9,3% więcej niż przed rokiem.

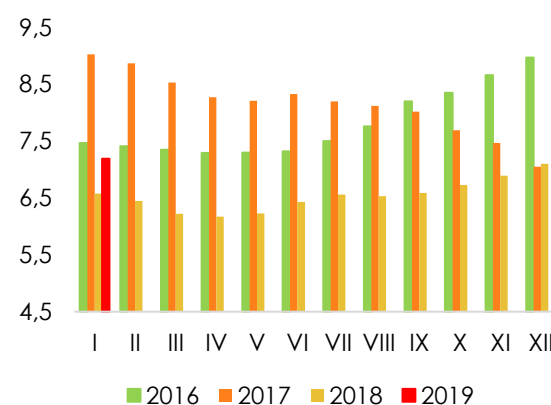
Masło



Ser Gouda



OMP



Tygodniowe notowania cen produktów mleczarskich

03 – 10.03.2019

	[zł/kg]	różnica względem wcześniejszego:		
		roku [%]	mie- siąca [%]	tygo- dnia [%]
Masło w blokach	17,71	0	-0,9	1,9
Masło konfek- cjonowane	19,05	-6,5	-2,9	-6,5
OMP	7,67	37	8,7	3,3
PMP	11,68	2	0,1	-0,1
Ser Edamski	13,14	5,3	-1,6	1,3
Ser Gouda	13,12	7,7	-1,1	1,1

10 – 17.03.2019

	[zł/kg]	różnica względem wcześniejszego:		
		roku [%]	mie- siąca [%]	tygo- dnia [%]
Masło w blokach	18,10	-1	2,1	2,2
Masło konfek- cjonowane	18,65	-9,2	-6,7	-2,1
OMP	7,75	40,9	6,6	1
PMP	11,80	13,2	0,4	1,1
Ser Edamski	12,91	3,9	-0,6	-1,7
Ser Gouda	13,27	8,7	0,1	1,1

17 – 24.03.2019

	[zł/kg]	różnica względem wcześniejszego:		
		roku [%]	mie- siąca [%]	tygo- dnia [%]
Masło w blokach	16,83	-1,8	-3,1	-7
Masło konfek- cjonowane	18,41	-10,8	-5	-1,3
OMP	7,74	41,5	5,5	0
PMP	11,63	9	0	-1,4
Ser Edamski	12,97	7,1	0,3	0,4
Ser Gouda	13,19	8,5	-0,2	-0,6

24 – 31.03.2019

	[zł/kg]	różnica względem wcześniejszego:		
		roku [%]	mie- siąca [%]	tygo- dnia [%]
Masło w blokach	16,68	-9,4	-4	-0,9
Masło konfek- cjonowane	18,57	-10,3	-2,3	0,9
OMP	7,66	40,5	3,2	-1,1
PMP	11,67	9,7	-0,2	0,4
Ser Edamski	12,72	6,5	-1,9	-2
Ser Gouda	13,38	8,6	3,1	1,4

Ceny artykułów mleczarskich na rynkach zagranicznych

Masło

W dniu 2 kwietnia 2019 roku na platformie internetowej GDT cena ukształtowała się na poziomie 5 374 USD/t i była o 6% wyższa niż w poprzednim notowaniu i o 15% wyższa niż przed miesiącem, o 2% niższa niż przed rokiem. W połowie marca w USA cena masła wynosiła 4 999 USD/t, o 1% mniej niż w poprzednim notowaniu, 0,3% więcej niż przed miesiącem i o 2% więcej niż w analogicznym miesiącu 2018 r.

Odtłuszczone mleko w proszku

Na początku kwietnia na GDT cena OMP wynosiła 2 468 USD/t i była o 3% wyższa niż dwa tygodnie wcześniej, podobnie jak miesiąc wcześniej oraz o 33% wyższa niż w zeszłym roku. W połowie marca w USA cena OMP wynosiła 2 117 USD/t, tj. o 0,5% mniej niż w poprzednim notowaniu, 3,5% mniej niż w lutym, o 37% więcej niż w marcu 2018 r.

Pełne mleko w proszku

W dniu 2 kwietnia na platformie internetowej GDT cena PMP wynosiła 3 287 USD/t, o 1% taniej niż dwa tygodnie wcześniej, 3% drożej niż na początku marca,



o 0,3% drożej niż w kwietniu 2018 roku. W połowie marca w USA pełne mleko w proszku kosztowało 3 583 USD/t i było o 2% drożej w ujęciu miesięcznym oraz o 10% drożej w ujęciu rocznym.

Ser Cheddar

Na aukcji GDT na początku kwietnia cena sera Cheddar wynosiła 4 248 USD/t, o 5% więcej niż w poprzednim notowaniu, o 9% drożej niż przed miesiącem, o 15% drożej niż w analogicznym miesiącu 2018 roku. W Stanach Zjednoczonych w połowie marca cena sera Cheddar wynosiła 3 461 USD/t i była o 1% wyższa niż w poprzednim notowaniu, 2% taniej niż przed miesiącem oraz o 3% wyższa niż w analogicznym miesiącu 2018 roku.

Handel zagraniczny

Eksport produktów mleczarskich w 2018 roku wyniósł ponad 2 mld EUR osiągając 2% wyższą wartość niż rok wcześniej. Import natomiast w 2018 roku był o 1,4% niższy niż w roku 2017. Dodatkowo saldo wzrosło o 4,8% i wynosiło 1,19 mld EUR.

Wzrost eksportu spowodowany był większym zainteresowaniem takimi produktami jak: mleko w proszku, masło. Spadek eksportu zanotowano w przypadku serwatki.

Polska jest największym dostawcą europejskim mleka w proszku do Algierii. W 2018 roku wyeksportowano 164 tys. ton tego produktu i było to o 39 tys. ton więcej niż w roku 2017.

Największym importerem polskich produktów mleczarskich są Niemcy, wartość eksportu 449 mln EUR co stanowi 22% całego eksportu z Polski. Rośnie także eksport artykułów mleczarskich do Czech.

Aż 77% polskiego towaru trafia na rynek Unii Europejskiej.

Instytut Gospodarki Rolnej uważa, że w 2030 roku światowa produkcja mleka osiągnie ponad miliard ton rocznie.

Największym zapotrzebowaniem na mleko i jego przetwory charakteryzuje się rynek chiński, indyjski, pakistański, a także rynki afrykańskie.

W ciągu najbliższych 10 lat najszybciej będzie rosło zapotrzebowanie na masło.

Polskie produkty mleczarskie są bardzo konkurencyjne pod względem cenowym w porównaniu z innymi zagranicznymi produktami.



Dorota Śmigielska
d.smigielska@pafb.pl